



**1/95**

**Der Fremdenverkehr  
im Jahre 1994**

**Salzburg**

Beiträge zur  
Stadtforschung

**in**

**Zahlen**

Magistrat Salzburg, Amt für Statistik (ZV/02)

**1/95**

**Der Fremdenverkehr  
im Jahre 1994**

*Erscheinungsdatum*  
Jänner 1995

# INHALTSVERZEICHNIS

## TEXT:

Das Wichtigste in Kürze (Text)	3
Grafiken	6

## TABELLEN:

Tabelle 1/2:	Gesamtübersicht	9-10
Tabelle 3:	Ankünfte und Übernachtungen nach der Art der Unterkunft	11
Tabelle 4:	Ankünfte nach Herkunftsländer	12
Tabelle 5:	Übernachtungen nach Herkunftsländer	14
Tabelle 6:	Ankünfte und Übernachtungen in den gewerblichen Beherbergungsbetriebe	16
Tabelle 7:	Ankünfte und Übernachtungen in Privatquartieren und sonst. Unterkünften	17
Tabelle 8:	Ankünfte und Übernachtungen in Jugendherbergen	18
Tabelle 9:	Ankünfte und Übernachtungen auf Campingplätze	19
Tabelle 10:	Ankünfte und Übernachtungen nach Monatsgruppen	20
Tabelle 11:	Durchschnittliche Aufenthaltsdauer in Tagen	21
Tabelle 12:	Ankünfte von Reisegruppen in den gewerblichen Beherbergungsbetrieben	22
Tabelle 13:	Übernachtungen von Reisegruppen in den gewerblichen Beherbergungsbetrieben	23
Tabelle 14:	Gewerbliche Beherbergungsbetriebe nach Ausstattungsmerkmalen	24
Tabelle 15-20:	Zimmer und Betten in den gewerblichen Beherbergungsbetrieben	25-30
Tabelle 21-26:	Betriebe, Betten, Auslastung und durchschnittliche Aufenthaltsdauer in den gewerblichen Beherbergungsbetrieben	31-36
Tabelle 27:	Regionalvergleich	37
Tabelle 28:	Städtevergleich	38

**IMPRESSUM:**

Medieninhaber, Hersteller und Redaktion:

Stadtgemeinde Salzburg, ZV/02-Amt für Statistik, 5024 Salzburg, Schloß Mirabell

## Das Wichtigste in Kürze

### Ankünfte und Übernachtungen

- 1994 gelang es erstmals, seit dem Rekordergebnis im Jahre 1990, den permanenten Rückgang im Übernachtungstourismus der Stadt Salzburg zu stoppen. Die 872.187 Ankünfte entsprechen einem Plus von 1,9% und die 1,647.690 Übernachtungen einem Plus von 0,2% gegenüber 1993. Da sich der Städtetourismus im Gegensatz zum reinen Erholungsurlaub, mit wirtschaftlichen Konjunkturzyklen und mit der Entwicklung der politischen Lage in einem signifikanten Zusammenhang befindet, deuten einige Faktoren darauf hin, daß der Übernachtungstourismus in den folgenden Jahren wieder besseren Zeiten entgegengehen könnte.
- 83,2% aller Übernachtungen entfielen auf die gewerblichen Beherbergungsbetriebe, die ihr Ergebnis gegenüber 1993 um +2,5% verbessern konnten. Fast 2/3 aller Übernachtungen in den gewerblichen Beherbergungsbetrieben (64,7%) wurden in den beiden besten Kategorien (5- und 4-Stern) getätigt, wobei besonders die Steigerung von 19,8% in der Kategorie 5-Stern ins Auge springt. Auch die ver-

hältnismäßig preiswerte Kategorie 3-Stern erfreut sich in der Stadt Salzburg, mit einem Anteil von 21,7% und einem Plus von 9,9%, großer Beliebtheit. Größere relative Verluste gegenüber 1993 verzeichneten die Campingplätze (-2,9%), die Jugendherbergen (-9,9%) und die Privatzimmervermieter, inkl. der sonstigen Unterkünfte (-12,6%)

- Schon seit vielen Jahren stellen das Inland, Deutschland, USA und Italien das Hauptkontingent im Übernachtungstourismus der Stadt. Auf diese 4 Herkunftsländer entfallen allein 64,4% aller Übernachtungen. Die einzelnen Länderanteile lagen 1994 bei 21,4% (Inland), 18,9% (BRD), 12,1% (USA) und 12,0% (Italien). Mit großem Abstand folgte, mit 4,7%, Japan am 5. Platz. Im Vergleich zum Vorjahr gingen die Inlandsübernachtungen um -2,2% zurück, die aus Deutschland blieben faktisch gleich (+0,2%), die aus den USA stiegen um +2,5% und die aus Italien verzeichneten ein Minus von -4,6%. Bemerkenswert ist noch die Übernachtungssteigerung von +14,1% aus dem asiatischen Raum, wobei besonders Japan mit +13,1% ins Gewicht fiel.

### Die 10 größten Herkunftsländer (Übernachtungen)

1984		Anteil	1994		Anteil
1. Inland	339.523	21,0	1. Inland	352.748	21,4
2. USA	310.652	19,2	2. Deutschland	311.673	18,9
3. Deutschland	264.475	16,3	3. USA	199.264	12,1
4. Italien	124.881	7,7	4. Italien	197.582	12,0
5. Großbritannien	88.603	5,5	5. Japan	77.640	4,7
6. Frankreich	86.774	5,4	6. Schweiz u. Lichtenstein	68.776	4,2
7. Schweiz u. Lichtenstein	60.581	3,7	7. Frankreich	65.935	4,0
8. Spanien	33.538	2,1	8. Ver. Königreich	54.290	3,3
9. Ungarn	31.577	2,0	9. Spanien	44.721	2,7
10. Japan	29.149	1,8	10. Australien	26.417	1,6

Die durchschnittliche Aufenthaltsdauer war gleich hoch wie im Vorjahr, nämlich 1,9 Tage und schwankte zwischen 2,2 Tagen bei den Gästen aus Deutschland und 1,5 Tagen bei den Gästen aus Japan.

- Bei der Verteilung nach Monatsgruppen (je 2 Monate bilden eine Gruppe) fällt auf, daß sich die saisonalen Schwankungen sogar leicht verstärkten: Bei gleichmäßiger Verteilung würden auf jede Monatsgruppe 16,7% aller Übernachtungen entfallen. Die beiden Extremwerte im Jahr 1994 lagen jedoch weit auseinander: 8,0% im Jänner/Februar und 30,4% im Juli/August. Zuwächse gegenüber 1993 ergaben sich für die Zeit von Mai bis August sowie für November/Dezember. Für die Monate von Jänner bis April und September/Oktober wurden jedoch Rückgänge errechnet.
- 26,1% aller Übernachtungen in den gewerblichen Beherbergungsbetrieben entfielen auf Reisegruppen und damit weitestgehend auf Busreisende. Im Vergleich zu 1993 stiegen die Reisegruppenübernachtungen um +5,1%. Der Anteil der Reisegruppenübernachtungen war dabei mit 33,4% in Hotels der 4-Stern Kategorie am höchsten. Bei den größeren Herkunftsländern lagen Spanien mit einem Reisegruppenanteil von 56,9% und Japan mit einem Anteil von 56,3% einsam an der Spitze. Die meisten Reisegruppenübernachtungen entfielen jedoch auf Italien (68.828), gefolgt von Deutschland (51.729) und USA (48.704).
- Die Zahlen des Regional- und Städtevergleiches werden aus terminlichen Gründen für das sogenannte Fremdenjahr angeboten, das vom November eines Jahres bis zum Oktober des folgenden Jahres dauert. Die Ergebnisse weichen daher von den Ergebnissen für das jeweilige Kalenderjahr etwas ab.

Während für das Fremdenjahr 1994 für die Stadt Salzburg ein Minus von -1,2% Übernachtungen gegenüber 1993 errechnet wurde, ergab sich bei den Anrainergemeinden ein Plus von +1,9%. Der politische Bezirk Salzburg-Umgebung hingegen mußte, wegen einer ungünstigen Sommersaison (größere Einbußen am deutschen Markt) einen Verlust von -8,0% verkraften.

Im Städtevergleich mit Wien, Graz, Linz, Innsbruck und Klagenfurt liegt, was die absoluten Übernachtungszahlen betrifft, Salzburg nach Wien an 2. Stelle. Im Vergleich zum Fremdenjahr 1993 ergaben sich in Wien (+3,6%) und Linz (+6,3%) Zuwächse. Wie bereits erwähnt betrug der Rückgang in Salzburg -1,2%. In Klagenfurt und Innsbruck ergaben sich mit -1,8% und -2,2% etwas höhere Verluste als in der Stadt Salzburg.

### Beherbergungsbetriebe

- In der Stadt Salzburg boten, mit Stichtag 31.8.1994, 284 Beherbergungsbetriebe (ohne Campingplätze) ihre Dienste an. Davon entfielen 158 auf gewerbliche Beherbergungsbetriebe, 7 auf Jugendherbergen und 119 auf Privatzimmervermieter und "sonstige". (Vollständigkeitshalber sei noch auf 6 Campingplätze mit einer Kapazität von insgesamt 1.340 Personen hingewiesen.). In den 284 Beherbergungsbetrieben der Stadt standen insgesamt 13.289 Betten zur Verfügung, wovon 10.540 auf die gewerblichen Beherbergungsbetriebe, 1.037 auf die Jugendherbergen und 1.712 auf die Privatzimmervermieter und "sonstige" entfielen. Die Bettenanzahl ist bei allen Betriebsformen rückläufig: Bei den dominierenden gewerblichen Betrieben betrug der Rückgang -2,9%.

- Die 158 gewerblichen Beherbergungsbetriebe verfügen über die folgende betriebliche Infrastruktur: 29 Betriebe haben eine Sauna, 13 Betriebe einen Swimmingpool, 8 Betriebe ein Hallenbad, 9 Betriebe einen Tennisplatz, 34 einen eigenen Aufenthalts- bzw. Speiseraum für Nichtraucher. 75 Betriebe (das sind 48% aller Betriebe) boten Veranstaltungsräume im weiteren Sinn an. Die maximale Personenkapazität aller dieser Veranstaltungsräume lag bei 9.978 Personen. 6.218 Plätze bzw. 62,3% des gesamten Fassungsvermögens entfielen auf die 5- und 4-Stern Hotels, in denen die Ausstattung generell auch den Anforderungen des qualitativ hochstehenden Kongreß- und Seminarwesens entspricht. Die durchschnittliche Beschäftigtenanzahl aller gewerblichen Beherbergungsbetriebe liegt derzeit bei 15 und schwankt zwischen 79 in den 5-Stern Betrieben und 3 in den 1-Stern Betrieben.

Von den 10.540 in den gewerblichen Beherbergungsbetrieben zur Verfügung stehenden Betten entfielen 1.383 (13,1%) auf die 5-Stern und 4.309 (40,9%) auf die 4-Stern Hotels. 54% des gesamten Bettenangebotes entfielen damit auf die beiden bestausgestatteten Hotelkategorien. 2.842 Betten (27,0%) standen in der Kategorie 3-Stern zur Verfügung, das sind um 11% mehr als 1993. Dieser große Bettenzuwachs in den 3-Stern Betrieben resultiert jedoch nicht aus

einer Betriebszunahme oder einer Vergrößerung bestehender Betriebe, sondern aus laufenden Umkategorisierungen innerhalb der bestehenden Betriebe.

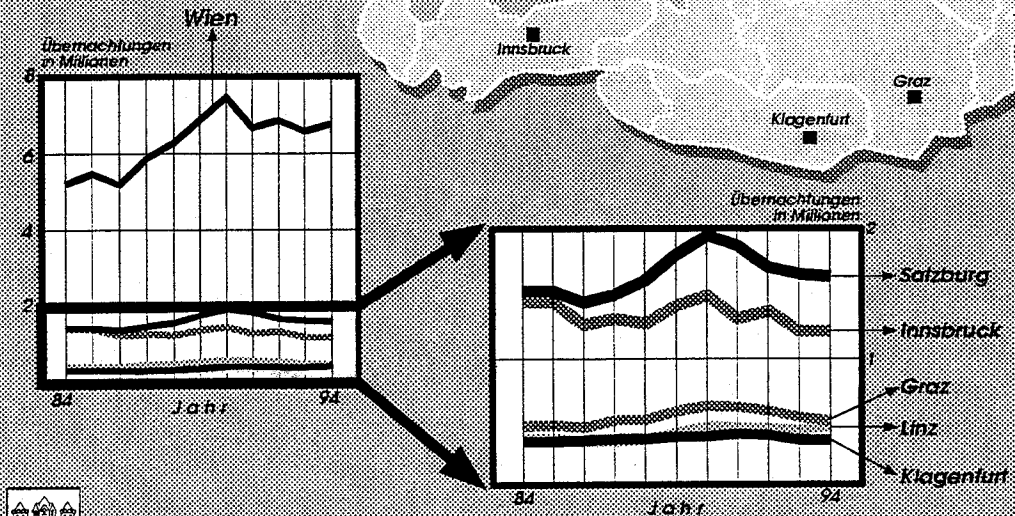
Die durchschnittliche Bettenanzahl pro gewerblichen Betrieb betrug mit Stichtag 31.8.1994 67 und streute von 154 bei den 5-Stern Betrieben bis zu 34 in den 1-Stern Betrieben.

- Eine der wichtigsten Kennziffern im Übernachtungstourismus ist die betriebliche Bettenauslastung. Diese sank 1993 erstmals auf einen Wert von unter 40% (Bei den 5-Stern Betrieben, sogar auf 32,4%). Für 1994 ergaben sich einige positive Veränderungen: Die gesamte Bettenauslastung stieg auf 41,1%. Die 5-Stern Hotels steigerten die Auslastung von 32,4% im Jahre 1993 auf 39,6% im Jahre 1994 und auch bei den 4-Stern Hotels gab es eine Steigerung, nämlich von 44,7% auf 46,4%. Bei den 3-Stern Betrieben gab es keine Verbesserung, sondern es wurde der gleiche Wert (38,5%) wie 1993 festgestellt.

Bei allen Kategorien lag das Auslastungshoch im Juli/August und das Auslastungstief im Jänner/Februar. Die beiden Extremwerte wurden dabei mit 64,1% für 4-Stern Hotels im Juli/August und 19,9% für 2-Stern Betriebe im Jänner/Februar errechnet.

## Städtevergleich der Übernachtungen in den Jahren 1984 - 1994 \*)

(Quelle: eigene Auswertung, ÖSTAT)

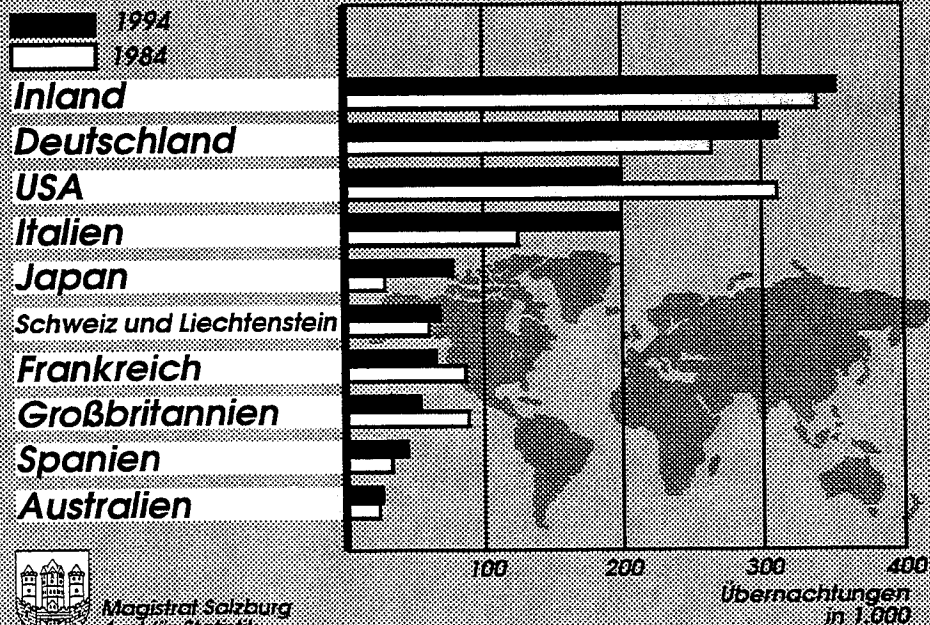


Magistrat Salzburg  
Amt für Statistik

\*) vor 1991 Kalenderjahr -  
ab 1991 Fremdenjahr

## Die 10 größten Herkunftsländer 1994 im Vergleich zu 1984 (Übernachtungen)

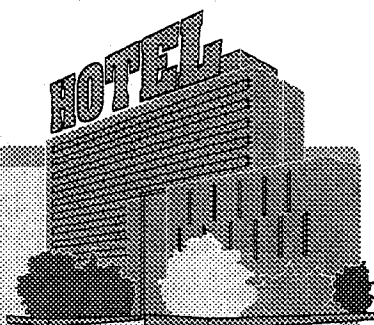
Quelle: eigene Auswertung



Magistrat Salzburg  
Amt für Statistik

Übernachtungen  
in 1.000

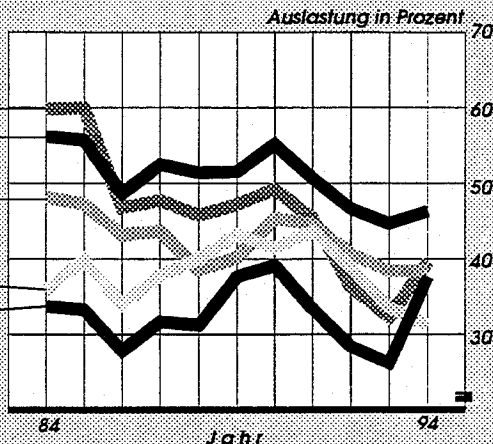




## Bettenauslastung in den gewerblichen Beherbergungsbetrieben der Stadt Salzburg nach Kategorien 1984 - 1994

Kategorien:

- 5 - Stern
- 4 - Stern
- 3 - Stern
- 2 - Stern
- 1 - Stern

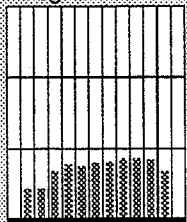


Magistrat Salzburg  
Amt für Statistik

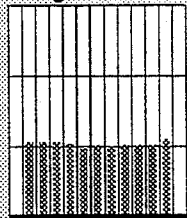
(Quelle: eigene Auswertung)

## Durchschnittl. Bettenanzahl in den gewerbl. Beherbergungsbetrieben der Stadt Salzburg nach Kategorien 1984 - 1994

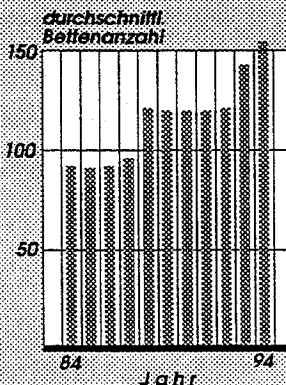
Kategorie 1 - Stern



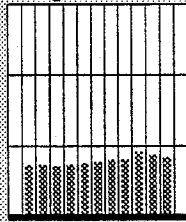
Kategorie 3 - Stern



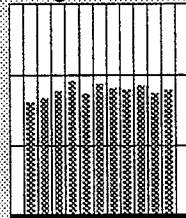
Legende und Kategorie 5 - Stern



Kategorie 2 - Stern



Kategorie 4 - Stern



Magistrat Salzburg  
Amt für Statistik

Quelle: eigene Auswertung.  
Stichtag: 31.8.

**TABELLE 01 : Gesamtübersicht (Ankünfte und Übernachtungen)**

	1994	1993	1992	1991	1990
<b>ANKÜNFTE</b>					
Zusammen:	872.187	855.866	915.471	961.921	1.071.790
%-Veränderung zum Vorjahr	+ 1.9	- 6.5	- 4.8	- 10.3	+ 10.1
<b>d a v o n:</b>					
Ankünfte in gewerbl. Betrieben	744.873	715.003	756.487	796.545	898.696
%-Veränderung zum Vorjahr	+ 4.2	- 5.5	- 5.0	- 11.4	+ 9.4
Ankünfte von Inländern	180.955	183.917	174.046	184.906	178.430
%-Veränderung zum Vorjahr	- 1.6	+ 5.7	- 5.9	+ 3.6	+ 6.0
Ankünfte von Ausländern	691.232	671.949	741.425	777.015	893.360
%-Veränderung zum Vorjahr	+ 2.9	- 9.4	- 4.6	- 13.0	+ 11.0
<b>ÜBERNACHTUNGEN</b>					
Zusammen:	1.647.690	1.643.761	1.725.157	1.875.767	1.946.478
%-Veränderung zum Vorjahr	+ 0.2	- 4.7	- 8.0	- 3.6	+ 7.8
<b>d a v o n:</b>					
Übernachtungen in gewerbl. Betrieben	1.371.535	1.338.566	1.394.096	1.522.899	1.594.352
%-Veränderung zum Vorjahr	+ 2.5	- 4.0	- 8.5	- 4.5	+ 7.9
Übernachtungen von Inländern	352.748	360.530	344.224	368.078	352.381
%-Veränderung zum Vorjahr	- 2.2	+ 4.7	- 6.5	+ 4.5	+ 2.5
Übernachtungen von Ausländern	1.294.942	1.283.231	1.380.933	1.507.689	1.594.097
%-Veränderung zum Vorjahr	+ 0.9	- 7.1	- 8.4	- 5.4	+ 9.0
<b>φ Aufenthalts- dauer in Tagen</b>	1.9	1.9	1.9	2.0	1.8
davon in gewerbl. Betriebe	1.8	1.9	1.8	1.9	1.8
<b>Bettenauslastung in gewerbl. Beher- bergungsbetrieben in %</b>	41.1	39.4	42.5	47.1	49.6

**TABELLE 02 : Gesamtübersicht (Beherbergungsbetriebe) Stichtag : 31.8**

		1994	1993	1992	1991	1990
GEWERBLICHE BEHERBERGUNG- BETRIEBE	Anzahl	158	164	163	170	169
	%-Verändrg. z. Vorjahr	- 3.7	+ 0.6	- 4.1	+ 0.6	- 1.2
	Betten	10.540	10.852	10.643	10.510	10.468
	%-Verändrg. z. Vorjahr	- 2.9	+ 2.0	+ 1.3	+ 0.4	- 0.5
PRIVATZIMMER- VERMIETER UND SONSTIGE	Anzahl	119	142	147	150	159
	%-Verändrg. z. Vorjahr	- 16.2	- 3.4	- 2.0	- 5.7	- 7.0
	Betten	1.712	1.849	1.852	1.886	1.615
	%-Verändrg. z. Vorjahr	- 7.4	- 0.2	- 1.8	+ 16.8	- 21.4
JUGENDHER- BERGEN	Anzahl	7	8	8	8	9
	%-Verändrg. z. Vorjahr	- 12.5	-	-	- 11.1	-
	Betten	1.037	1.136	1.153	1.146	1.196
	%-Verändrg. z. Vorjahr	- 8.7	- 1.5	+ 0.6	- 4.2	- 1.1
CAMPING- PLÄTZE	Anzahl	6	6	7	7	7
	%-Verändrg. z. Vorjahr	+ 0.0	- 14.3	+ 0.0	+ 0.0	+ 0.0
	Max.Pers.An z.	1.340	1.340	1.640	1.640	1.640
	%-Verändrg. z. Vorjahr	-	- 18.3	-	-	-

**TABELLE 03 : Ankünfte und Übernachtungen nach der Art der Unterkunft**

	1994			1993		
	Anzahl	Anteil in %	Änderng Vorjahr in %	Anzahl	Anteil in %	Änderng Vorjahr in %
<b>ANKÜNFTE</b>						
Zusammen:	872.187	100,0	+ 1,9	855.866	100,0	- 6,5
d a v o n :						
In gewerblichen Beherbergungsbetrieben:	744.873	85,4	+ 4,2	715.003	83,5	- 5,5
d a v o n :						
Kategorie *)						
5 Stern	88.098	11,8	+ 28,9	68.325	9,6	+ 14,4
4 Stern	411.659	55,3	+ 4,9	392.597	54,9	- 4,4
3 Stern	153.450	20,6	+ 8,1	142.009	19,9	- 4,0
2 Stern	84.161	11,3	- 19,0	103.858	14,5	- 20,1
1 Stern	7.505	1,0	- 8,6	8.214	1,1	- 1,0
In Jugendherbergen	80.134	9,2	- 9,3	88.343	10,3	- 9,3
Auf Campingplätzen	25.182	2,9	- 4,5	26.363	3,1	- 25,7
Bei Privatzimmerver- mietern und sonstigen Unterkünften	21.998	2,5	- 15,9	26.157	3,1	+ 0,1
<b>ÜBERNACHTUNGEN</b>						
Zusammen:	1.647.690	100,0	+ 0,2	1.643.761	100,0	- 4,7
d a v o n :						
In gewerblichen Beherbergungsbetrieben:	1.371.535	83,2	+ 2,5	1.338.566	81,4	- 4,0
d a v o n :						
Kategorie *)						
5 Stern	183.126	13,4	+ 19,8	152.826	11,4	+ 18,3
4 Stern	703.697	51,3	+ 0,7	698.719	52,2	- 3,5
3 Stern	297.629	21,7	+ 9,9	270.912	20,2	- 2,1
2 Stern	166.008	12,1	- 15,6	196.637	14,7	- 19,5
1 Stern	21.075	1,5	+ 8,2	19.472	1,5	- 3,5
In Jugendherbergen	144.276	8,8	- 9,9	160.074	9,7	- 6,5
Auf Campingplätzen	50.816	3,1	- 2,9	52.342	3,2	- 22,2
Bei Privatzimmerver- mietern und sonstigen Unterkünften	81.063	4,9	- 12,6	92.779	5,6	+ 0,2

\*) Die Prozentanteile bei den einzelnen Kategorien beziehen sich auf die Summe der gewerblichen Beherbergungsbetriebe und ergeben daher 100 %

**TABELLE 04 : Ankünfte nach Herkunftsländern**

	1994			1993		
	Anzahl	Anteil in % 1)	Änderng Vorjahr in %	Anzahl	Anteil in % 1)	Änderng Vorjahr in %
INSGESAMT	872.187	100	+ 1.9	855.866	100	- 6.5
INLAND	180.955	20.7	- 1.6	183.917	21.5	+ 5.7
darunter Wien	35.768	4.1	+ 0.2	35.679	4.2	- 7.7
AUSLAND	691.232	79.3	+ 2.9	671.949	78.5	- 9.4
d a v o n :						
EUROPA	460.724	52.8	+ 0.5	458.299	53.5	- 9.6
d a v o n :						
Belgien u. Luxemburg	8.298	1.0	+ 6.7	7.778	0.9	- 7.5
Bulgarien	1.375	0.2	+ 24.9	1.101	0.1	+ 19.5
Tschechien, Slowakei	5.016	0.6	+ 4.4	4.805	0.6	- 10.4
Dänemark	4.521	0.5	+ 37.1	3.297	0.4	- 9.3
Deutschland	144.903	16.6	+ 4.9	138.092	16.1	+ 7.9
Finnland	2.039	0.2	- 5.3	2.154	0.3	- 40.9
Frankreich u. Monaco	36.592	4.2	- 3.7	37.986	4.4	- 8.7
G Ü S	2.476	0.3	+ 37.7	1.798	0.2	+ 10.9
Griechenland	3.544	0.4	+ 9.0	3.251	0.4	- 21.2
Irland (Republik)	1.009	0.1	+ 26.9	795	0.1	- 32.4
Italien	120.782	13.8	- 6.6	129.290	15.1	- 20.8
ehem. Jugoslawien	5.981	0.7	- 0.2	5.991	0.7	- 30.2
Niederlande	9.632	1.1	+ 4.5	9.218	1.1	+ 8.0
Norwegen	2.295	0.3	- 3.1	2.368	0.3	- 21.5
Polen	4.178	0.5	+ 1.7	4.110	0.5	+ 6.6
Portugal	3.148	0.4	+ 5.8	2.976	0.3	- 9.2
Rumänien	1.471	0.2	+ 38.6	1.061	0.1	+ 37.8
Schweden	7.527	0.9	- 8.1	8.192	1.0	- 27.5
Schweiz u. Liechtenst	32.045	3.7	- 0.9	32.351	3.8	+ 4.2
Spanien	27.794	3.2	+ 7.7	25.799	3.0	- 25.3
Ungarn	7.261	0.8	+ 23.0	5.901	0.7	- 11.6
Ver. Königreich	27.745	3.2	- 3.7	28.824	3.4	- 14.3
Übriges Europa	1.092	0.1	- 5.9	1.161	0.1	+ 630.2

1) Die Anteilsberechnung bezieht sich auf "INSGESAMT".

**TABELLE 04 : (Fortsetzung) Ankünfte nach Herkunftsländern**

	1994			1993		
	Anzahl	Anteil in % 1)	Änderung Vorjahr in %	Anzahl	Anteil in % 1)	Änderung Vorjahr in %
AMERIKA	128.436	14.7	+ 2.4	125.390	14.7	- 10.8
d a v o n :						
Argentinien	2.949	0.3	- 18.1	3.602	0.4	- 8.3
Brasilien	4.537	0.5	+ 6.4	4.266	0.5	- 7.3
Kanada	9.569	1.1	- 19.9	11.952	1.4	- 7.2
Mexico	2.292	0.3	- 20.6	2.885	0.3	- 7.1
U S A	106.322	12.2	+ 6.6	99.771	11.7	- 12.1
Übriges Südamerika	2.767	0.3	- 5.0	2.914	0.3	+ 14.1
ASIEN	73.624	8.4	+ 15.4	63.774	7.5	- 3.0
d a v o n :						
Arab.Länder in Asien	1.798	0.2	- 15.1	2.118	0.2	- 12.4
Israel	4.199	0.5	+ 12.1	3.747	0.4	- 21.5
Japan	51.261	5.9	+ 15.1	44.538	5.2	+ 0.7
Türkei	956	0.1	- 23.7	1.253	0.1	- 44.9
Südasien	3.116	0.4	+ 22.9	2.535	0.3	- 16.4
Übriges Asien	12.294	1.4	+ 28.3	9.583	1.1	+ 6.3
AFRIKA	2.646	0.3	- 32.4	3.914	0.5	+ 31.8
d a v o n :						
Ägypten	327	0.0	- 37.8	526	0.1	- 11.9
Südafrika	1.748	0.2	- 22.2	2.246	0.3	+ 24.2
Übriges Afrika	571	0.1	- 50.0	1.142	0.1	+ 102.8
AUSTRALIEN, NEUSEELAN	14.474	1.7	+ 3.7	13.951	1.6	- 16.3
ÜBRIGES AUSLAND	11.328	1.3	+ 71.1	6.621	0.8	- 21.7

1) Die Anteilsberechnung bezieht sich auf "INSGESAMT".

**TABELLE 05 : Übernachtungen nach Herkunftsländern**

	1994			1993		
	Anzahl	Anteil in % 1)	Änderng Vorjahr in %	Anzahl	Anteil in % 1)	Änderng Vorjahr in %
INSGESAMT	1.647.690	100	+ 0.2	1.643.761	100	- 4.7
INLAND	352.748	21.4	- 2.2	360.530	21.9	+ 4.7
darunter Wien	72.822	4.4	- 3.6	75.530	4.6	- 5.3
AUSLAND	1.294.942	78.6	+ 0.9	1.283.231	78.1	- 7.1
d a v o n :						
EUROPA	883.596	53.6	- 1.0	892.453	54.3	- 7.4
d a v o n :						
Belgien u. Luxemburg	16.212	1.0	+ 5.6	15.356	0.9	- 2.6
Bulgarien	2.625	0.2	+ 31.8	1.991	0.1	+ 26.5
Tschechien u. Slowake	13.592	0.8	+ 55.2	8.756	0.5	- 8.8
Dänemark	8.971	0.5	+ 25.3	7.161	0.4	- 9.6
Deutschland	311.673	18.9	+ 0.2	311.157	18.9	+ 7.1
Finnland	3.811	0.2	- 9.3	4.201	0.3	- 41.7
Frankreich u. Monaco	65.935	4.0	- 6.0	70.149	4.3	- 7.3
G U S	5.734	0.3	+ 12.1	5.117	0.3	+ 11.5
Griechenland	9.724	0.6	+ 19.9	8.108	0.5	- 18.3
Irland (Republik)	1.762	0.1	+ 17.9	1.495	0.1	- 27.4
Italien	197.582	12.0	- 4.6	207.190	12.6	- 20.7
ehem. Jugoslawien	11.995	0.7	- 9.8	13.302	0.8	- 31.8
Niederlande	19.593	1.2	- 4.5	20.511	1.2	+ 1.8
Norwegen	4.166	0.3	- 4.4	4.359	0.3	- 15.9
Polen	6.959	0.4	- 4.1	7.253	0.4	- 4.1
Portugal	4.862	0.3	- 2.1	4.967	0.3	+ 3.8
Rumänien	2.892	0.2	+ 30.0	2.225	0.1	- 28.7
Schweden	12.514	0.8	- 4.9	13.156	0.8	- 28.2
Schweiz u. Liechtenst	68.776	4.2	+ 0.8	68.256	4.2	+ 7.7
Spanien	44.721	2.7	+ 0.5	44.498	2.7	- 15.6
Ungarn	13.243	0.8	+ 13.6	11.659	0.7	- 7.3
Ver. Königreich	54.290	3.3	- 8.6	59.396	3.6	- 15.3
Übriges Europa	1.964	0.1	- 10.3	2.190	0.1	+ 414.1

1) Die Anteilsberechnung bezieht sich auf "INSGESAMT"

**TABELLE 05 : (Fortsetzung) Übernachtungen nach Herkunftsländern**

	1994			1993		
	Anzahl	Anteil in % 1)	Änderng Vorjahr in %	Anzahl	Anteil in % 1)	Änderng Vorjahr in %
<b>AMERIKA</b>	238.683	14.5	- 0.5	239.779	14.6	- 7.4
d a v o n :						
Argentinien	5.350	0.3	- 10.9	6.002	0.4	- 11.3
Brasilien	7.720	0.5	+ 6.6	7.242	0.4	- 11.4
Kanada	17.154	1.0	- 21.2	21.772	1.3	- 6.1
Mexico	4.144	0.3	- 16.5	4.963	0.3	- 5.0
U S A	199.264	12.1	+ 2.5	194.409	11.8	- 7.7
Übriges Südamerika	5.051	0.3	- 6.3	5.391	0.3	+ 11.4
<b>ASIEN</b>	120.420	7.3	+ 14.1	105.561	6.4	- 1.5
d a v o n :						
Arab.Länder in Asien	4.766	0.3	- 14.8	5.596	0.3	- 3.5
Israel	7.502	0.5	+ 11.6	6.722	0.4	- 18.2
Japan	77.640	4.7	+ 13.1	68.661	4.2	+ 2.4
Türkei	4.497	0.3	+ 17.6	3.823	0.2	+ 10.4
Südasien	5.493	0.3	+ 40.3	3.915	0.2	- 33.1
Übriges Asien	20.522	1.2	+ 21.8	16.844	1.0	+ 0.6
<b>AFRIKA</b>	5.329	0.3	- 33.4	8.004	0.5	+ 25.8
d a v o n :						
Ägypten	658	0.0	- 50.6	1.333	0.1	- 24.3
Südafrika	3.204	0.2	- 19.6	3.983	0.2	+ 26.3
Übriges Afrika	1.467	0.1	- 45.4	2.688	0.2	+ 86.0
<b>AUSTRALIEN, NEUSEELAN</b>	26.417	1.6	+ 10.2	23.970	1.5	- 16.3
<b>ÜBRIGES AUSLAND</b>	20.497	1.2	+ 52.2	13.464	0.8	- 16.0

1) Die Anteilsberechnung bezieht sich auf "INSGESAMT".



**TABELLE 06: Ankünfte und Übernachtungen in den gewerbl. Beherbergungsbetrieben**

	1994			1993		
	Anzahl	Anteil in %	Änderng Vorjahr in %	Anzahl	Anteil in %	Änderng Vorjahr in %
<b>ANKÜNFTE</b>						
<b>zusammen</b>	744.873	100	+ 4.2	715.003	100	- 5.5
<b>Inland</b>	160.287	21.5	+ 0.6	159.304	22.3	+ 4.3
<b>Ausland</b>	584.586	78.5	+ 5.2	555.699	77.7	- 8.0
davon:						
Belgien u. Luxemburg	6.992	0.9	+ 4.4	6.697	0.9	- 9.7
Deutschland	127.184	17.1	+ 7.6	118.253	16.5	+ 11.2
Frankreich u. Monaco	28.241	3.8	- 1.9	28.787	4.0	- 4.0
Italien	112.252	15.1	- 5.9	119.283	16.7	- 21.2
Japan	49.669	6.7	+ 17.0	42.454	5.9	+ 2.5
Niederlande	6.291	0.8	- 1.4	6.383	0.9	+ 12.5
Schweiz u. Liechtenst	30.572	4.1	- 0.9	30.845	4.3	+ 6.8
Spanien	23.779	3.2	+ 10.3	21.562	3.0	- 26.0
U S A	88.846	11.9	+ 11.9	79.393	11.1	- 11.5
Ver. Königreich	24.004	3.2	+ 3.5	23.183	3.2	- 7.1
Übriges Ausland	86.756	11.6	+ 10.0	78.859	11.0	- 11.3
<b>ÜBERNACHTUNGEN</b>						
<b>zusammen</b>	1.371.535	100	+ 2.5	1.338.566	100	- 4.0
<b>Inland</b>	304.613	22.2	- 0.2	305.275	22.8	+ 4.5
<b>Ausland</b>	1.066.922	77.8	+ 3.3	1.033.291	77.2	- 6.2
davon:						
Belgien u. Luxemburg	13.406	1.0	+ 6.3	12.612	0.9	- 6.7
Deutschland	266.926	19.5	+ 2.8	259.588	19.4	+ 9.2
Frankreich u. Monaco	48.358	3.5	- 5.7	51.301	3.8	- 3.9
Italien	179.896	13.1	- 4.0	187.304	14.0	- 21.2
Japan	72.898	5.3	+ 15.2	63.276	4.7	+ 5.3
Niederlande	12.157	0.9	- 4.4	12.713	0.9	+ 2.6
Schweiz u. Liechtenst	65.351	4.8	+ 1.1	64.643	4.8	+ 9.6
Spanien	37.387	2.7	+ 4.3	35.845	2.7	- 17.1
U S A	166.549	12.1	+ 6.8	155.916	11.6	- 6.7
Ver. Königreich	46.650	3.4	- 1.5	47.353	3.5	- 11.2
Übriges Ausland	157.344	11.5	+ 10.2	142.740	10.7	- 13.1

Ausgewiesen sind die jeweils 10 aufkommensstärksten Herkunftsländer nach Übernachtungen.

**TABELLE 07 : Ankünfte und Übernachtungen in Privatquartieren und sonstigen Unterkünften**

	1994			1993		
	Anzahl	Anteil	Änderng	Anzahl	Anteil	Änderng
		in %	Vorjahr in %		in %	Vorjahr in %
<b>ANKÜNFTE</b>						
<b>zusammen</b>	21.998	100	- 15.9	26.157	100	+ 0.1
<b>Inland</b>	9.433	42.9	- 14.4	11.018	42.1	+ 2.1
<b>Ausland</b>	12.565	57.1	- 17.0	15.139	57.9	- 1.3
davon:						
Deutschland	2.865	13.0	- 11.7	3.246	12.4	+ 12.0
Frankreich u. Monaco	429	2.0	- 12.6	491	1.9	+ 8.1
G U S	144	0.7	+ 21.0	119	0.5	+ 3.5
Italien	1.430	6.5	- 7.5	1.546	5.9	- 6.4
Japan	245	1.1	- 25.1	327	1.3	+ 10.1
Schweiz u.Liechtenst	251	1.1	- 29.5	356	1.4	+ 29.5
Südasiens	117	0.5	+ 53.9	76	0.3	+ 52.0
Südostasien	397	1.8	- 8.7	435	1.7	- 7.4
Tschechische Republ.	329	1.5	+ 229.0	100	0.4	*.*
U S A	2.822	12.8	- 27.5	3.894	14.9	- 7.4
Übriges Ausland	3.536	16.1	- 22.3	4.549	17.4	- 7.8
<b>ÜBERNACHTUNGEN</b>						
<b>zusammen</b>	81.063	100	- 12.6	92.779	100	+ 0.2
<b>Inland</b>	26.580	32.8	- 17.1	32.048	34.5	+ 2.0
<b>Ausland</b>	54.483	67.2	- 10.3	60.731	65.5	- 0.7
davon:						
Deutschland	16.547	20.4	- 7.6	17.915	19.3	+ 2.6
Frankreich u. Monaco	1.384	1.7	- 29.5	1.964	2.1	+ 19.5
G U S	1.069	1.3	+ 2.9	1.039	1.1	+ 24.9
Italien	3.906	4.8	- 7.0	4.198	4.5	- 10.1
Japan	2.363	2.9	- 0.1	2.366	2.6	- 15.0
Schweiz u.Liechtenst	1.072	1.3	- 28.6	1.502	1.6	+ 24.0
Südasiens	1.152	1.4	+ 182.4	408	0.4	+ 81.3
Südostasien	2.146	2.6	- 23.0	2.788	3.0	- 3.4
Tschechische Republ.	2.916	3.6	+ 476.3	506	0.5	*.*
U S A	7.795	9.6	- 26.5	10.610	11.4	- 6.9
Übriges Ausland	14.133	17.4	- 18.9	17.435	18.8	- 3.4

Ausgewiesen sind die jeweils 10 aufkommensstärksten Herkunftsländer nach Übernachtungen.

**TABELLE 08 : Ankünfte und Übernachtungen in Jugendherbergen**

	1994			1993		
	Anzahl	Anteil in %	Änderng Vorjahr in %	Anzahl	Anteil in %	Änderng Vorjahr in %
<b>ANKÜNFTE</b>						
<b>zusammen</b>	80.134	100	- 9.3	88.343	100	- 9.3
<b>Inland</b>	10.034	12.5	- 18.3	12.288	13.9	+ 36.9
<b>Ausland</b>	70.100	87.5	- 7.8	76.055	86.1	- 14.0
davon:						
Australien, Neuseelan	6.802	8.5	- 4.8	7.148	8.1	- 15.8
Deutschland	11.559	14.4	- 11.0	12.991	14.7	- 9.2
Frankreich u. Monaco	4.081	5.1	- 8.9	4.482	5.1	- 29.6
Italien	2.397	3.0	- 30.5	3.451	3.9	+ 18.8
Kanada	2.599	3.2	- 22.8	3.365	3.8	- 18.5
Spanien	2.406	3.0	+ 12.6	2.136	2.4	- 16.0
Südostasien	2.746	3.4	+ 73.2	1.585	1.8	- 9.3
U S A	14.299	17.8	- 10.6	16.000	18.1	- 14.5
Ungarn	1.434	1.8	+ 19.2	1.203	1.4	- 38.3
Ver. Königreich	2.440	3.0	- 39.6	4.042	4.6	- 30.5
Übriges Ausland	19.337	24.1	- 1.6	19.652	22.2	- 8.2
<b>ÜBERNACHTUNGEN</b>						
<b>zusammen</b>	144.276	100	- 9.9	160.074	100	- 6.5
<b>Inland</b>	19.110	13.2	- 1.2	19.335	12.1	+ 14.8
<b>Ausland</b>	125.166	86.8	- 11.1	140.739	87.9	- 8.8
davon:						
Australien, Neuseelan	12.765	8.8	+ 5.3	12.121	7.6	- 14.0
Deutschland	21.065	14.6	- 19.0	25.994	16.2	- 2.1
Frankreich u. Monaco	7.645	5.3	- 12.4	8.729	5.5	- 20.6
Italien	4.259	3.0	- 27.2	5.848	3.7	+ 15.9
Kanada	4.539	3.1	- 12.7	5.202	3.2	- 24.0
Spanien	3.775	2.6	- 14.5	4.416	2.8	+ 10.2
Südostasien	4.626	3.2	+ 78.4	2.593	1.6	- 25.6
U S A	24.323	16.9	- 10.0	27.032	16.9	- 11.9
Ungarn	2.674	1.9	+ 23.7	2.161	1.4	- 37.9
Ver. Königreich	4.768	3.3	- 42.3	8.262	5.2	- 26.0
Übriges Ausland	34.727	24.1	- 9.5	38.381	24.0	+ 1.0

Ausgewiesen sind die jeweils 10 aufkommensstärksten Herkunftsländer nach Übernachtungen.

**TABELLE 09 : Ankünfte und Übernachtungen auf Campingplätzen**

	1994			1993		
	Anzahl	Anteil in %	Änderng Vorjahr in %	Anzahl	Anteil in %	Änderng Vorjahr in %
<b>ANKÜNFTE</b>						
<b>zusammen</b>	25.182	100	- 4.5	26.363	100	- 25.7
<b>Inland</b>	1.201	4.8	- 8.1	1.307	5.0	- 13.6
<b>Ausland</b>	23.981	95.2	- 4.3	25.056	95.0	- 26.2
davon:						
Australien, Neuseeland	934	3.7	+ 10.8	843	3.2	- 28.6
Dänemark	814	3.2	+ 17.5	693	2.6	- 28.0
Deutschland	3.295	13.1	- 8.5	3.602	13.7	- 18.5
Frankreich u. Monaco	3.841	15.3	- 9.1	4.226	16.0	- 11.8
Italien	4.703	18.7	- 6.1	5.010	19.0	- 31.4
Niederlande	1.856	7.4	+ 29.6	1.432	5.4	- 18.8
Polen	1.355	5.4	- 5.8	1.439	5.5	+ 6.4
Schweiz u. Liechtenst	608	2.4	+ 3.9	585	2.2	- 35.8
Spanien	1.530	6.1	- 3.2	1.581	6.0	- 32.9
Ver. Königreich	947	3.8	- 8.0	1.029	3.9	- 54.9
Übriges Ausland	4.098	16.3	- 11.2	4.616	17.5	- 30.5
<b>ÜBERNACHTUNGEN</b>						
<b>zusammen</b>	50.816	100	- 2.9	52.342	100	- 22.2
<b>Inland</b>	2.445	4.8	- 36.9	3.872	7.4	+ 3.9
<b>Ausland</b>	48.371	95.2	- 0.2	48.470	92.6	- 23.7
davon:						
Australien, Neuseeland	1.297	2.6	+ 7.6	1.205	2.3	- 33.1
Dänemark	2.095	4.1	+ 12.9	1.856	3.5	- 20.2
Deutschland	7.135	14.0	- 6.9	7.660	14.6	- 12.9
Frankreich u. Monaco	8.548	16.8	+ 4.8	8.155	15.6	- 15.4
Italien	9.521	18.7	- 3.2	9.840	18.8	- 28.4
Niederlande	4.677	9.2	+ 19.2	3.925	7.5	- 8.7
Polen	1.849	3.6	- 11.1	2.081	4.0	- 1.6
Schweiz u. Liechtenst	1.249	2.5	+ 18.2	1.057	2.0	- 33.3
Spanien	3.127	6.2	- 1.2	3.164	6.0	- 27.2
Ver. Königreich	1.882	3.7	- 8.1	2.047	3.9	- 49.5
Übriges Ausland	6.991	13.8	- 6.5	7.480	14.3	- 31.1

Ausgewiesen sind die jeweils 10 aufkommensstärksten Herkunftsländer nach Übernachtungen.

**TABELLE 10 : Ankünfte und Übernachtungen nach Monatsgruppen**

	1994			1993		
	Anzahl	Anteil in %	Änderng Vorjahr in %	Anzahl	Anteil in %	Änderng Vorjahr in %
<b>ANKÜNFTE</b>						
Zusammen:	872.187	100,0	+ 1,9	855.866	100,0	- 6,5
d a v o n :						
Jänner/Februar	66.958	7,7	- 5,0	70.515	8,2	- 1,9
März/April	120.846	13,9	+ 1,7	118.861	13,9	- 9,6
Mai/Juni	164.749	18,9	+ 2,6	160.509	18,8	- 5,7
Juli/August	249.889	28,7	+ 3,1	242.392	28,3	- 10,9
Sept./Oktob.	168.563	19,3	+ 0,5	167.726	19,6	- 0,7
Novem./Dezemb.	101.182	11,6	+ 5,5	95.863	11,2	- 4,9
Winterhalbjahr	283.667	-	- 2,2	290.148	-	- 6,8
Sommerhalbjahr	583.201	-	+ 2,2	570.627	-	- 6,6
<b>ÜBERNACHTUNGEN</b>						
Zusammen:	1.647.690	100,0	+ 0,2	1.643.761	100,0	- 4,7
d a v o n :						
Jänner/Februar	131.614	8,0	- 9,9	146.057	8,9	+ 2,9
März/April	220.461	13,4	- 3,1	227.600	13,8	- 0,8
Mai/Juni	297.995	18,1	+ 2,5	290.774	17,7	- 7,3
Juli/August	500.526	30,4	+ 1,9	490.985	29,9	- 8,4
Sept./Oktob.	293.019	17,8	- 2,1	299.404	18,2	- 2,1
Novem./Dezemb.	204.075	12,4	+ 8,0	188.941	11,5	- 4,6
Winterhalbjahr	541.016	-	- 5,4	571.744	-	- 2,6
Sommerhalbjahr	1.091.540	-	+ 1,0	1.081.163	-	- 6,4

Winterhalbjahr: 1.11. des Vorjahres bis 30.4.

Sommerhalbjahr: 1. 5. bis 31.10.

**TABELLE 11 : Durchschnittliche Aufenthaltsdauer in Tagen**

	1994		1993	
	zusammen	darunter in den gewerblichen Beherbergungsb.	zusammen	darunter in den gewerblichen Beherbergungsb.
INSGESAMT	1.9	1.8	1.9	1.9
Inland	1.9	1.9	2.0	1.9
Ausland	1.9	1.8	1.9	1.9
darunter:				
Australien, Neuseelan	1.8	1.8	1.7	1.8
Deutschland	2.2	2.1	2.3	2.2
Frankreich u. Monaco	1.8	1.7	1.8	1.8
Italien	1.6	1.6	1.6	1.6
Japan	1.5	1.5	1.5	1.5
Niederlande	2.0	1.9	2.2	2.0
Schweiz u. Liechtenst	2.1	2.1	2.1	2.1
Spanien	1.6	1.6	1.7	1.7
U S A	1.9	1.9	1.9	2.0
Ver. Königreich	2.0	1.9	2.1	2.0

Ausgewiesen sind die jeweils 10 aufkommensstärksten Herkunftsländer

**TABELLE 12 : Ankünfte von Reisegruppen in den gewerblichen Beherbergungsbetrieben**

	1994				1993			
	Ankünfte zusammen	dav. Reisegruppen			Ankünfte zusammen	dav. Reisegruppen		
abs.		Anteil in %	Änderg. z. Vj. in %	abs.		Anteil in %	Änderg. z. Vj. in %	
<b>ZUSAMMEN</b>	744.873	220903	29.7	+ 5.8	715.003	208882	29.2	- 11.5
davon nach Kategorien								
5 Stern	88.098	17354	19.7	+ 60.5	68.325	10812	15.8	+ 4.8
4 Stern	411.659	151848	36.9	+ 7.8	392.597	140907	35.9	- 7.6
3 Stern	153.450	34221	22.3	+ 0.1	142.009	34187	24.1	- 20.5
2 Stern	84.161	17228	20.5	- 22.0	103.858	22078	21.3	- 25.7
1 Stern	7.505	252	3.4	- 71.9	8.214	898	10.9	+ 75.0

Wichtigste  
Quellgebiete:

<b>INLAND</b>	160.287	20412	12.7	+ 8.5	159.304	18811	11.8	- 12.7
<b>AUSLAND</b>	584.586	200491	34.3	+ 5.5	555.699	190071	34.2	- 11.4
darunter								
Belgien u. Luxemburg	6.992	1917	27.4	- 4.1	6.697	1999	29.8	- 23.8
Deutschland	127.184	26398	20.8	- 0.7	118.253	26577	22.5	+ 11.8
Frankreich u. Monaco	28.241	12273	43.5	- 1.4	28.787	12441	43.2	+ 0.2
Italien	112.252	47473	42.3	- 11.7	119.283	53773	45.1	- 23.7
Japan	49.669	29713	59.8	+ 18.3	42.454	25108	59.1	+ 5.2
Schweiz u. Liechtenst.	30.572	8996	29.4	+ 14.6	30.845	7850	25.4	+ 5.1
Spanien	23.779	15017	63.2	+ 11.7	21.562	13443	62.3	- 24.5
Südostasien	5.641	2689	47.7	+ 24.8	4.286	2155	50.3	+ 10.5
U S A	88.846	26998	30.4	+ 35.9	79.393	19873	25.0	- 22.5
Ver. Königreich	24.004	9054	37.7	+ 0.1	23.183	9042	39.0	- 2.8

Ausgewiesen sind die jeweils 10 aufkommensstärksten Herkunftsländer

**TABELLE 13 : Übernachtungen von Reisegruppen in den gewerblichen Beherbergungsbetrieben**

	1994				1993			
	Über- nachtungen zusammen	dav. Reisegruppen			Über- nachtungen zusammen	dav. Reisegruppen		
		abs.	Anteil in %	Änderg. z.Vj. in %		abs.	Anteil in %	Änderg. z.Vj. in %
<b>ZUSAMMEN</b>	1.371.535	357644	26.1	+ 5.1	1.338.566	340158	25.4	- 6.9
davon nach Kategorien								
5 Stern	183.126	34408	18.8	+ 56.8	152.826	21949	14.4	+ 5.0
4 Stern	703.697	234688	33.4	+ 3.5	698.719	226671	32.4	- 1.3
3 Stern	297.629	59733	20.1	+ 7.8	270.912	55436	20.5	- 16.1
2 Stern	166.008	28249	17.0	- 17.2	196.637	34117	17.4	- 26.3
1 Stern	21.075	566	2.7	- 71.5	19.472	1985	10.2	- 9.2

Wichtigste  
Quellgebiete:

<b>INLAND</b>	304.613	35397	11.6	+ 3.4	305.275	34240	11.2	- 1.7
<b>AUSLAND</b>	1.066.922	322247	30.2	+ 5.3	1.033.291	305918	29.6	- 7.4
darunter								
Belgien u. Luxemburg	13.406	3745	27.9	+ 20.7	12.612	3104	24.6	- 17.6
Deutschland	266.926	51729	19.4	- 1.8	259.588	52651	20.3	+ 11.0
Frankreich u. Monaco	48.358	18547	38.4	- 10.1	51.301	20630	40.2	+ 3.1
Italien	179.896	68828	38.3	- 11.0	187.304	77300	41.3	- 17.9
Japan	72.898	41018	56.3	+ 18.3	63.276	34676	54.8	+ 8.5
Schweiz u. Liechtenst.	65.351	19133	29.3	+ 43.8	64.643	13306	20.6	+ 3.5
Spanien	37.387	21267	56.9	+ 10.5	35.845	19247	53.7	- 21.4
Südostasien	8.445	3299	39.1	+ 34.5	5.894	2452	41.6	+ 7.1
U S A	166.549	48704	29.2	+ 26.4	155.916	38533	24.7	- 13.2
Ver. Königreich	46.650	15781	33.8	+ 1.0	47.353	15619	33.0	- 6.4

Ausgewiesen sind die jeweils 10 aufkommensstärksten Herkunftsländer



**TABELLE 14 : Gewerbliche Beherbergungsbetriebe nach den Ausstattungsmerkmalen  
(Stichtag: 31.8.)**

	davon nach Kategorien											
	Betriebe zus		5 Stern		4 Stern		3 Stern		2 Stern		1 Stern	
	1994	1993	1994	1993	1994	1993	1994	1993	1994	1993	1994	1993
Betriebe zusammen:	158	164	9	10	48	50	52	50	41	44	8	10
d a r u n t e r :												
Sauna im Haus abs.	29	31	4	5	17	18	7	8	1	0	0	0
in %	18.4	18.9	44.4	50.0	35.4	36.0	13.5	16.0	2.4	0.0	0.0	0.0
Swimmingpool abs.	13	14	2	3	4	4	5	5	2	2	0	0
in %	8.2	8.5	22.2	30.0	8.3	8.0	9.6	10.0	4.9	4.5	0.0	0.0
Hallenbad abs.	8	10	4	4	3	4	1	2	0	0	0	0
in %	5.1	6.1	44.4	40.0	6.3	8.0	1.9	4.0	0.0	0.0	0.0	0.0
Tennisplatz oder Squash abs.	9	9	3	3	3	3	3	3	0	0	0	0
in %	5.7	5.5	33.3	30.0	6.3	6.0	5.8	6.0	0.0	0.0	0.0	0.0
Gemeinschafts- raum mit TV abs.	70	72	2	2	22	22	24	26	21	19	1	3
in %	44.3	43.9	22.2	20.0	45.8	44.0	46.2	52.0	51.2	43.2	12.5	30.0
Aufenthaltsraum bzw. Speiseraum für Nichtraucher abs.	34	29	5	5	11	7	12	11	5	5	1	1
in %	21.5	17.7	55.6	50.0	22.9	14.0	23.1	22.0	12.2	11.4	12.5	10.0
Veranstaltungs- räume abs.	75	70	9	10	31	30	22	15	13	13	0	2
in %	47.5	42.7	100.0	100.0	64.6	60.0	42.3	30.0	31.7	29.5	0.0	20.0
Max. Personen- fassungsvermögen in Veranstaltungs- räumen abs.	997810450		1487	1372	4731	5518	2535	2095	1225	1205	0	260
Gästeparkplätze abs.	136	139	7	8	44	45	47	45	34	34	4	7
in %	86.1	84.8	77.8	80.0	91.7	90.0	90.4	90.0	82.9	77.3	50.0	70.0
Anzahl der Gästeparkplätze abs.	3423	3324	187	207	1375	1317	1228	1081	609	656	24	63
Anzahl der Beschäftigten	2329	2473	711	734	896	991	464	422	236	274	22	52
Ø Anzahl der Be- schäftigten pro Betrieb	15	15	79	73	19	20	9	8	6	6	3	5

**TABELLE 15 : Zimmer und Betten in den gewerbl. Beherbergungsbetrieben  
(Stichtag 31.8.)**

	1994			1993		
	abs.	Anteil in %	Änder. z.Vj. in %	abs.	Anteil in %	Änder. z.Vj. in %
<b>ZIMMER INSGESAMT:</b>	5.539	100	-2.6	5.688	100	+2.7
davon:						
1-Bettzimmer	1.003	18.1	-4.7	1.053	18.5	+2.9
2-Bettzimmer	3.928	70.9	-1.8	4.000	70.3	+3.3
Mehrbettzimmer	358	6.5	-6.3	382	6.7	-3.3
Appartements	250	4.5	-1.2	253	4.4	+0.8
Zimmer mit Bad/Dusche	5.109	92.2	-2.4	5.232	92.0	+3.5
Zimmer mit WC	5.004	90.3	-2.1	5.111	89.9	+3.6
Zimmer mit Telefon	4.793	86.5	-0.1	4.800	84.4	+3.8
Zimmer mit Radio	3.456	62.4	-2.4	3.541	62.3	+2.3
Zimmer mit TV	3.697	66.7	+2.8	3.596	63.2	+7.5
<b>BETTEN INSGESAMT:</b>	10.540	100	-2.9	10.852	100	+2.0
davon nach Kategorien:						
5 Stern	1.383	13.1	-3.2	1.429	13.2	+31.5
4 Stern	4.309	40.9	-4.5	4.510	41.6	-0.9
3 Stern	2.842	27.0	+11.0	2.560	23.6	+5.5
2 Stern	1.736	16.5	-10.1	1.930	17.8	-10.3
1 Stern	270	2.6	-36.2	423	3.9	-1.4
durchschn. Anzahl der Betten pro Betrieb	67	0	+1.5	66	0	+1.5

**TABELLE 16 : Zimmer und Betten in der Kategorie 5-Stern**

	1994			1993		
	abs.	Anteil in %	Änder. z.Vj. in %	abs.	Anteil in %	Änder. z.Vj. in %
<b>ZIMMER INSGESAMT:</b>	752	100	-3.6	780	100	+34.9
davon:						
1-Bettzimmer	110	14.6	-8.3	120	15.4	+69.0
2-Bettzimmer	578	76.9	-2.4	592	75.9	+35.5
Mehrbettzimmer	0	0.0	*.*	0	0.0	-
Appartements	64	8.5	-5.9	68	8.7	-2.9
Zimmer mit Bad/Dusche	752	100.0	-3.6	780	100.0	+34.9
Zimmer mit WC	752	100.0	-3.6	780	100.0	+34.9
Zimmer mit Telefon	752	100.0	-3.6	780	100.0	+34.9
Zimmer mit Radio	752	100.0	-0.3	754	96.7	+30.4
Zimmer mit TV	752	100.0	-2.8	774	99.2	+35.1
<b>BETTEN INSGESAMT:</b>	1.383	0	-3.2	1.429	0	+31.5
durchschn.Anzahl der Betten pro Betrieb	154	0	+7.7	143	0	+18.2

**TABELLE 17 : Zimmer und Betten in der Kategorie 4-Stern**

	1994			1993		
	abs.	Anteil in %	Änder. z.Vj. in %	abs.	Anteil in %	Änder. z.Vj. in %
<b>ZIMMER INSGESAMT:</b>	2.264	100	-5.6	2.398	100	+0.4
davon:						
1-Bettzimmer	312	13.8	-17.7	379	15.8	+2.7
2-Bettzimmer	1.752	77.4	-3.5	1.816	75.7	+0.6
Mehrbettzimmer	71	3.1	+4.4	68	2.8	-23.6
Appartements	129	5.7	-4.4	135	5.6	+ 8.0
Zimmer mit Bad/Dusche	2.256	99.6	-5.4	2.386	99.5	+0.4
Zimmer mit WC	2.257	99.7	-5.5	2.388	99.6	+0.4
Zimmer mit Telefon	2.261	99.9	-5.6	2.395	99.9	+0.3
Zimmer mit Radio	1.971	87.1	-2.9	2.029	84.6	-5.5
Zimmer mit TV	2.155	95.2	+0.5	2.145	89.4	+0.2
<b>BETTEN INSGESAMT:</b>	4.309	0	-4.5	4.510	0	-0.9
durchschn.Anzahl der Betten pro Betrieb	90	0	+2.3	88	0	-5.4

**TABELLE 18 : Zimmer und Betten in der Kategorie 3-Stern**

	1994			1993		
	abs.	Anteil in %	Änder. z.Vj. in %	abs.	Anteil in %	Änder. z.Vj. in %
ZIMMER INSGESAMT:	1.518	100	+14.0	1.332	100	+5.9
davon:						
1-Bettzimmer	371	24.4	+25.8	295	22.1	+12.2
2-Bettzimmer	979	64.5	+11.0	882	66.2	+4.9
Mehrbettzimmer	134	8.8	+7.2	125	9.4	+3.3
Appartements	34	2.2	+13.3	30	2.3	-9.1
Zimmer mit Bad/Dusche	1.439	94.8	+13.6	1.267	95.1	+6.1
Zimmer mit WC	1.431	94.3	+13.7	1.259	94.5	+5.5
Zimmer mit Telefon	1.296	85.4	+12.4	1.153	86.6	+5.7
Zimmer mit Radio	562	37.0	-1.7	572	42.9	+2.9
Zimmer mit TV	645	42.5	+17.9	547	41.1	+3.8
BETTEN INSGESAMT:	2.842	0	+11.0	2.560	0	+5.5
durchschn.Anzahl der Betten pro Betrieb	55	0	+7.8	51	0	-

**TABELLE 19 : Zimmer und Betten in der Kategorie 2-Stern**

	1994			1993		
	abs.	Anteil in %	Änder. z.Vj. in %	abs.	Anteil in %	Änder. z.Vj. in %
<b>ZIMMER INSGESAMT:</b>	851	100	-11.4	960	100	-12.6
davon:						
1-Bettzimmer	151	17.7	-18.4	185	19.3	-24.8
2-Bettzimmer	542	63.7	-10.4	605	63.0	-11.3
Mehrbettzimmer	135	15.9	-10.0	150	15.6	+ 2.0
Appartements	23	2.7	+15.0	20	2.1	-13.0
Zimmer mit Bad/Dusche	643	75.6	-10.2	716	74.6	-13.3
Zimmer mit WC	554	65.1	-10.5	619	64.5	-13.8
Zimmer mit Telefon	467	54.9	-1.1	472	49.2	-17.0
Zimmer mit Radio	171	20.1	-8.1	186	19.4	+ 2.2
Zimmer mit TV	145	17.0	+11.5	130	13.5	+23.8
<b>BETTEN INSGESAMT:</b>	1.736	0	-10.1	1.930	0	-10.3
durchschn.Anzahl der Betten pro Betrieb	42	0	-4.5	44	0	- 4.3

**TABELLE 20 : Zimmer und Betten in der Kategorie 1-Stern**

	1994			1993		
	abs.	Anteil in %	Änder. z.Vj. in %	abs.	Anteil in %	Änder. z.Vj. in %
ZIMMER INSGESAMT:	154	100	-29.4	218	100	-
davon:						
1-Bettzimmer	59	38.3	-20.3	74	33.9	-
2-Bettzimmer	77	50.0	-26.7	105	48.2	-0.9
Mehrbettzimmer	18	11.7	-53.8	39	17.9	+2.6
Appartements	0	0.0	*. *	0	0.0	-
Zimmer mit Bad/Dusche	19	12.3	-77.1	83	38.1	-
Zimmer mit WC	10	6.5	-84.6	65	29.8	-
Zimmer mit Telefon	17	11.0	*. *	0	0.0	-
Zimmer mit Radio	0	0.0	*. *	0	0.0	-
Zimmer mit TV	0	0.0	*. *	0	0.0	-
BETTEN INSGESAMT:	270	0	-36.2	423	0	-1.4
durchschn.Anzahl der Betten pro Betrieb	34	0	-19.0	42	0	-2.3

**TABELLE 21 : Betriebe, Betten, Auslastung und Aufenthaltsdauer in den gewerblichen Beherbergungsbetrieben**

(Jahres- bzw. Monatsgruppendurchschnitt)

	1994				1993			
	Betr.	Betten	Auslastung- in % 1)	durchsch Aufent- halts- dauer	Betr.	Betten	Auslastung- in % 1)	durchsch Aufent- halts- dauer
<b>ZUSAMMEN</b>	144	9.313	41.1	1.8	147	9.489	39.4	1.9
Änderung z.Vorj. in %	-2.0	-1.9	+1.7	-5.3	+0.0	+3.6	-3.1	+5.6
davon nach Monatsgruppen:								
Jänner/Februar	126	8.287	24.1	2.0	130	8.330	27.0	2.1
Änderung z.Vorj. in %	-3.1	-0.5	-2.9	-4.8	+0.0	+3.1	+0.8	+10.5
März/April	143	9.250	35.3	1.8	146	9.098	35.6	1.9
Änderung z.Vorj. in %	-2.1	+1.7	-0.3	-5.3	+2.8	+4.6	-2.2	+11.8
Mai/Juni	148	9.463	42.6	1.8	152	9.741	39.7	1.8
Änderung z.Vorj. in %	-2.6	-2.9	+2.9	+0.0	-0.7	+4.4	-5.1	+0.0
Juli/August	158	10.537	58.6	1.9	164	10.849	53.7	1.9
Änderung z.Vorj. in %	-3.7	-2.9	+4.9	+0.0	+0.6	+2.4	-5.3	+0.0
September/Oktober	151	9.777	43.6	1.7	154	10.019	42.4	1.8
Änderung z.Vorj. in %	-1.9	-2.4	+1.2	-5.6	+0.0	+3.3	-2.0	+0.0
November/Dezember	135	8.565	36.2	2.0	136	8.897	32.3	2.0
Änderung z.Vorj. in %	-0.7	-3.7	+3.9	+0.0	-1.4	+4.4	-3.5	+0.0

1) Die Veränderung zum Vorjahr ist in %-Punkten ausgewiesen.



**TABELLE 22 : Betriebe, Betten, Auslastung und Aufenthaltsdauer in der Kategorie 5-Stern**

(Jahres- bzw. Monatsgruppendurchschnitt)

	1994				1993			
	Betr.	Betten	Auslastung- in % 1)	durchsch. Aufent- halts- dauer	Betr.	Betten	Auslastung- in % 1)	durchsch. Aufent- halts- dauer
ZUSAMMEN	8	1.305	39.6	2.1	9	1.302	32.4	2.2
Änderung z.Vorj. in %	-11.1	+0.2	+7.2	-4.5	+12.5	+32.0	-4.0	+0.0
davon nach Monatsgruppen:								
Jänner/Februar	6	1.053	20.7	2.1	6	1.019	21.6	2.3
Änderung z.Vorj. in %	+0.0	+3.3	-0.9	-8.7	+20.0	+32.2	-2.3	+9.5
März/April	9	1.387	28.1	2.2	9	1.170	28.1	2.5
Änderung z.Vorj. in %	+0.0	+18.5	+0.0	-12.0	+28.6	+29.9	-4.6	+13.6
Mai/Juni	9	1.383	41.5	2.0	10	1.429	30.6	2.3
Änderung z.Vorj. in %	-10.0	-3.2	+10.9	-13.0	+11.1	+32.4	-6.6	+9.5
Juli/August	9	1.383	59.5	2.3	10	1.429	48.5	2.5
Änderung z.Vorj. in %	-10.0	-3.2	+11.0	-8.0	+11.1	+31.5	-5.9	+4.2
September/Oktober	9	1.383	44.2	1.9	10	1.429	33.8	1.9
Änderung z.Vorj. in %	-10.0	-3.2	+10.4	+0.0	+11.1	+31.5	-1.9	-13.6
November/Dezember	7	1.243	36.4	2.0	8	1.333	26.6	2.0
Änderung z.Vorj. in %	-12.5	-6.8	+9.8	+0.0	+14.3	+34.6	-1.8	+5.3

1) Die Veränderung zum Vorjahr ist in %-Punkten ausgewiesen.

**TABELLE 23 : Betriebe, Betten, Auslastung und Aufenthaltsdauer in der Kategorie 4-Stern**

(Jahres- bzw. Monatsgruppendurchschnitt)

	1994				1993			
	Betr.	Betten	Auslastung- in % 1)	durchsch Aufent- halts- dauer	Betr.	Betten	Auslastung- in % 1)	durchsch Aufent- halts- dauer
ZUSAMMEN	46	4.199	46.4	1.7	47	4.342	44.7	1.8
Änderung z.Vorj. in %	-2.1	-3.3	+1.7	-5.6	+2.2	+0.9	-2.0	+0.0
davon nach Monatsgruppen:								
Jänner/Februar	41	4.062	27.3	1.9	42	4.176	30.1	2.0
Änderung z.Vorj. in %	-2.4	-2.7	-2.8	-5.0	+0.0	+2.0	+2.2	+11.1
März/April	48	4.322	41.5	1.6	47	4.332	40.6	1.8
Änderung z.Vorj. in %	+2.1	-0.2	+0.9	-11.1	+4.4	+3.0	-1.4	+12.5
Mai/Juni	48	4.312	49.7	1.6	48	4.364	46.8	1.7
Änderung z.Vorj. in %	+0.0	-1.2	+2.9	-5.9	+0.0	+0.5	-4.7	-5.6
Juli/August	48	4.309	64.1	1.7	50	4.507	60.3	1.8
Änderung z.Vorj. in %	-4.0	-4.4	+3.8	-5.6	+2.0	-0.8	-3.0	+0.0
September/Oktober	48	4.198	51.8	1.6	50	4.440	50.0	1.7
Änderung z.Vorj. in %	-4.0	-5.5	+1.8	-5.9	+2.0	+0.0	+0.1	+0.0
November/Dezember	45	3.989	41.5	1.9	46	4.230	37.3	1.9
Änderung z.Vorj. in %	-2.2	-5.7	+4.2	+0.0	+2.2	+0.7	-4.6	-5.0

1) Die Veränderung zum Vorjahr ist in %-Punkten ausgewiesen.

**TABELLE 24 : Betriebe, Betten, Auslastung u. Aufenthaltsdauer in der Kategorie 3-Stern**

	1994				1993			
	Betr.	Betten	Auslastung- in % 1)	durchsch Aufent- halts- dauer	Betr.	Betten	Auslastung- in % 1)	durchsch Aufent- halts- dauer
<b>ZUSAMMEN</b>	46	2.190	38.5	1.9	44	2.010	38.5	1.9
Änderung z.Vorj. in %	+4.5	+9.0	+0.0	+0.0	+2.3	+4.2	-2.2	+0.0
davon nach Monatsgruppen:								
Jänner/Februar	39	1.741	22.1	2.1	37	1.571	26.2	2.2
Änderung z.Vorj. in %	+5.4	+10.8	-4.1	-4.5	+0.0	-0.5	+2.0	+4.8
März/April	44	1.975	32.6	1.9	43	1.917	32.8	1.8
Änderung z.Vorj. in %	+2.3	+3.0	-0.2	+5.6	+4.9	+3.8	-2.8	+0.0
Mai/Juni	48	2.179	36.8	1.8	47	2.067	37.3	1.8
Änderung z.Vorj. in %	+2.1	+5.4	-0.5	+0.0	+2.2	+3.2	-3.1	+0.0
Juli/August	52	2.841	57.2	2.1	50	2.560	53.5	2.0
Änderung z.Vorj. in %	+4.0	+11.0	+3.7	+5.0	+4.2	+6.0	-4.6	+5.3
September/Oktober	49	2.495	37.3	1.8	46	2.211	39.9	1.8
Änderung z.Vorj. in %	+6.5	+12.8	-2.6	+0.0	+2.2	+5.0	-2.5	+0.0
November/Dezember	42	1.911	33.3	2.0	40	1.733	31.1	2.0
Änderung z.Vorj. in %	+5.0	+10.3	+2.2	+0.0	+2.6	+6.9	-1.1	+0.0

1) Die Veränderung zum Vorjahr ist in %-Punkten ausgewiesen.

**TABELLE 25 : Betriebe, Betten, Auslastung und Aufenthaltsdauer in der Kategorie 2-Stern**

(Jahres- bzw. Monatsgruppendurchschnitt)

	1994				1993			
	Betr.	Betten	Auslastung- in % 1)	durchsch Aufent- halts- dauer	Betr.	Betten	Auslastung- in % 1)	durchsch. Aufent- halts- dauer
ZUSAMMEN	39	1.465	31.3	2.0	42	1.621	33.6	1.9
Änderung z.Vorj. in %	-7.1	-9.6	-2.3	+5.3	-6.7	-6.8	-5.4	+0.0
davon nach Monatsgruppen:								
Jänner/Februar	37	1.316	19.9	2.1	41	1.432	23.6	2.2
Änderung z.Vorj. in %	-9.8	-8.1	-3.7	-4.5	-4.7	-5.7	-2.3	+10.0
März/April	39	1.450	27.6	2.1	42	1.549	32.3	2.0
Änderung z.Vorj. in %	-7.1	-6.4	-4.7	+5.0	-6.7	-4.7	-1.6	+11.1
Mai/Juni	40	1.473	32.3	1.9	42	1.616	34.0	1.8
Änderung z.Vorj. in %	-4.8	-8.8	-1.7	+5.6	-6.7	-5.4	-6.5	+0.0
Juli/August	41	1.734	47.1	2.0	44	1.930	46.5	1.8
Änderung z.Vorj. in %	-6.8	-10.2	+0.6	+11.1	-6.4	-9.9	-9.7	-5.3
September/Oktober	40	1.509	31.2	1.8	42	1.728	34.4	1.8
Änderung z.Vorj. in %	-4.8	-12.7	-3.2	+0.0	-8.7	-7.2	-5.6	-5.3
November/Dezember	37	1.306	24.2	2.0	38	1.469	25.7	2.0
Änderung z.Vorj. in %	-2.6	-11.1	-1.5	+0.0	-11.6	-7.1	-3.8	+0.0

1) Die Veränderung zum Vorjahr ist in %-Punkten ausgewiesen.

**TABELLE 26 : Betriebe, Betten, Auslastung und Aufenthaltsdauer in der Kategorie 1-Stern**

(Jahres- bzw. Monatsgruppendurchschnitt)

	1994				1993			
	Betr.	Betten	Auslastung- in % 1)	durchsch Aufent- halts- dauer	Betr.	Betten	Auslastung- in % 1)	durchsch Aufent- halts- dauer
<b>ZUSAMMEN</b>	5	155	37.6	2.8	7	216	26.2	2.4
Änderung z.Vorj. in %	-28.6	-28.2	+11.4	+16.7	+16.7	+9.6	-2.2	+0.0
davon nach Monatsgruppen:								
Jänner/Februar	4	116	23.7	3.2	5	132	16.7	3.1
Änderung z.Vorj. in %	-20.0	-12.1	+7.0	+3.2	+0.0	+10.9	+4.1	+10.7
März/April	4	116	23.9	2.5	6	132	17.1	2.3
Änderung z.Vorj. in %	-33.3	-12.1	+6.8	+8.7	+20.0	+10.9	+3.2	+35.3
Mai/Juni	4	117	32.8	2.5	6	266	20.4	2.0
Änderung z.Vorj. in %	-33.3	-56.0	+12.4	+25.0	+0.0	+33.7	-1.0	+5.3
Juli/August	8	270	55.4	2.7	10	423	34.7	2.4
Änderung z.Vorj. in %	-20.0	-36.2	+20.7	+12.5	+0.0	+3.4	-7.5	-14.3
September/Oktober	6	193	35.5	2.7	7	212	29.5	2.2
Änderung z.Vorj. in %	-14.3	-9.0	+6.0	+22.7	+0.0	+5.0	-2.4	+0.0
November/Dezember	4	116	29.9	4.4	5	132	20.0	2.8
Änderung z.Vorj. in %	-20.0	-12.1	+9.9	+57.1	+0.0	+0.0	+2.0	+0.0

1) Die Veränderung zum Vorjahr ist in %-Punkten ausgewiesen.

**TABELLE 27 : Regionalvergleich - Fremdenjahr**

**(November 1993 - Oktober 1994)**

	Stadt Salzburg		Anrainergemeinden		politischer Bezirk Salzburg - Umgebung (ohne Anrainergemeinden)	
	abs.	Änder. z. Vorj. in %	abs.	Änder. z. Vorj. in %	abs.	Änder. z. Vorj. in %
<b>ANKÜNFTE zusammen</b>	866.868	+ 0,7	172.385	+ 9,1	358.918	- 8,5
<b>ÜBERNACHTUNGEN zusammen</b>	1.632.556	- 1,2	359.083	+ 1,9	1.748.753	- 8,0
<b>Gewerbliche Beherbergungsbetr. Anzahl Betten</b>	158 10.540	- 3,7 - 2,9	85 3.136	+ 1,2 + 6,1	290 9.018	+ 3,2 + 2,2
<b>Privatquartiere u. übrige Unterkünfte (o. Campingplätze) Anzahl Betten</b>	126 2.749	- 16,0 - 7,9	147 908	- 12,0 - 4,7	1.342 9.053	- 2,5 - 2,4
<b>Ø Aufenthaltsdauer in Tagen</b>	1,9	-	2,1	- 4,5	4,9	+ 2,1

**TABELLE 28 : Städtevergleich - Fremdenjahr**

**(November 1993 - Oktober 1994)**

**Ankünfte und Übernachtungen**

	W i e n	G r a z	L i n z	Salzburg	Innsbruck	Klagenfurt
Ankünfte	2.731.989	254.310	263.770	866.868	689.592	149.902
Veränderung z. vorjahr	+ 5.1	- 5.0	+ 9.1	+ 0.7	- 1.0	+ 0.03
ÜBERNACHTUNGEN	6.816.623	501.110	458.925	1.632.556	1.194.873	347.046
Veränderung z. Vorjahr in %	+ 3.6	- 5.0	+ 6.3	- 1.2	- 2.2	- 1.8