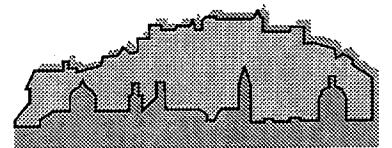
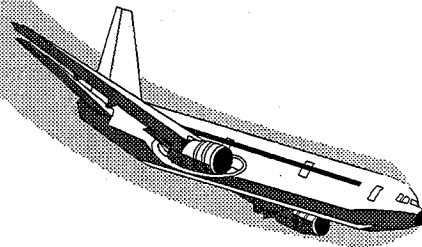


STADT : SALZBURG

Magistrat

Amt für Statistik
Zentralverwaltung

Salzburg
in Zahlen
1/99



Der Fremdenverkehr im Jahre 1998



Beiträge zur Stadtforschung



1/99

**Der Fremdenverkehr
im Jahre 1998**

Jänner 1999

- = Null

* = keine Angaben verfügbar

Inhaltsverzeichnis

TEIL 1 : TEXT 3 - 8

Das Wichtigste in Kürze (inkl. Grafikseite)	3
---	---

TEIL 2 : TABELLEN 11 - 47

KAPITEL 1: Gesamtübersicht 11 - 12

1.1	Ankünfte und Übernachtungen	11
1.2	Beherbergungsbetriebe zum Stichtag 31.8.	12

KAPITEL 2: Ankünfte und Übernachtungen 13 - 25

2.1	Ankünfte und Übernachtungen nach der Unterkunft	13
2.2	Ankünfte nach Herkunftsländern	14
2.3	Übernachtungen nach Herkunftsländern	16
2.4	Ankünfte und Übernachtungen in den gewerblichen Beherbergungsbetrieben	18
2.5	Ankünfte und Übernachtungen in Privatquartieren und sonstigen Unterkünften	19
2.6	Ankünfte und Übernachtungen in Jugendherbergen	20
2.7	Ankünfte und Übernachtungen auf Campingplätzen	21
2.8	Ankünfte und Übernachtungen nach Monatsgruppen	22
2.9	Durchschnittliche Aufenthaltsdauer in Tagen	23
2.10	Ankünfte von Reisegruppen in den gewerblichen Beherbergungsbetrieben	24
2.11	Übernachtungen von Reisegruppen in den gewerblichen Beherbergungsbetrieben	25

KAPITEL 3: Beherbergungsbetriebe 26 - 38

3.1	Gewerbliche Beherbergungsbetriebe nach den Ausstattungsmerkmalen (Stichtag 31.8.)	26
3.2	Zimmer und Betten in den gewerblichen Beherbergungsbetrieben (Stichtag 31.8.)	27
3.3	Zimmer und Betten in der Kategorie 5-Stern (Stichtag 31.8.)	28
3.4	Zimmer und Betten in der Kategorie 4-Stern (Stichtag 31.8.)	29
3.5	Zimmer und Betten in der Kategorie 3-Stern (Stichtag 31.8.)	30
3.6	Zimmer und Betten in der Kategorie 2-Stern (Stichtag 31.8.)	31
3.7	Zimmer und Betten in der Kategorie 1-Stern (Stichtag 31.8.)	32
3.8	Betriebe, Betten, Auslastung und Aufenthaltsdauer in den gewerblichen Beherbergungsbetrieben (Jahres- bzw. Monatsdurchschnitt)	33
3.9	Betriebe, Betten, Auslastung und Aufenthaltsdauer in der Kategorie 5-Stern (Jahres- bzw. Monatsdurchschnitt)	34
3.10	Betriebe, Betten, Auslastung und Aufenthaltsdauer in der Kategorie 4-Stern (Jahres- bzw. Monatsdurchschnitt)	35
3.11	Betriebe, Betten, Auslastung und Aufenthaltsdauer in der Kategorie 3-Stern (Jahres- bzw. Monatsdurchschnitt)	36
3.12	Betriebe, Betten, Auslastung und Aufenthaltsdauer in der Kategorie 2-Stern (Jahres- bzw. Monatsdurchschnitt)	37
3.13	Betriebe, Betten, Auslastung und Aufenthaltsdauer in der Kategorie 1-Stern (Jahres- bzw. Monatsdurchschnitt)	38

KAPITEL 4: Regionalvergleich - Städtevergleich **39 - 47**

4.1	Regionalvergleich nach Kategorien - Fremdenverkehrsjahr	39
4.2	Regionalvergleich nach Länder - Fremdenverkehrsjahr	40
4.3	Regionalvergleich nach Kategorien - Stichtag 31.8.	41
4.4	Städtevergleich nach Kategorien - Fremdenverkehrsjahr	42
4.5	Städtevergleich nach Länder - Fremdenverkehrsjahr	44
4.6	Städtevergleich nach gewerblichen Beherbergungsbetrieben - Fremdenverkehrsjahr	46

Impressum

Medieninhaber, Hersteller und Redaktion:
Stadtgemeinde Salzburg, ZV/02 - Amt für Statistik, 5024 Salzburg, Schloß Mirabell

TEIL 1 : TEXT

Das Wichtigste in Kürze

Ankünfte und Übernachtungen

1998 konnten im Übernachtungstourismus der Stadt Salzburg 872.203 Ankünfte und 1,630.068 Übernachtungen verbucht werden. Gegenüber dem Vorjahr stiegen die Ankünfte um 30.316 (+3,6%) und die Übernachtungen um 71.022 (+4,6%). Dieses Ergebnis ist das erste kräftige, positive Lebenszeichen im Übernachtungstourismus seit 1995. Gegenüber den Spitzenwerten der Jahre 1989 bis 1991, mit durchschnittlich 1,9 Millionen Übernachtungen pro Jahr, ergibt sich jedoch noch ein beachtliches Steigerungsreservoir. Das gute 1998-er Ergebnis ist jedoch schon deshalb ein ungemeiner Erfolg, da es in international schwierigen wirtschaftlichen Zeiten erzielt werden konnte: Hohe Arbeitslosigkeit in fast ganz Westeuropa, Asienkrise etc.

Die durchschnittliche Aufenthaltsdauer liegt seit Jahren unverändert bei 1,9 Tagen. Über dem Durchschnittswert lag die Aufenthaltsdauer nur bei Gästen aus dem Vereinigten Königreich (2,2 Tage), der Schweiz und Deutschland (2,1 Tage) sowie den Niederlanden (2,0 Tage).

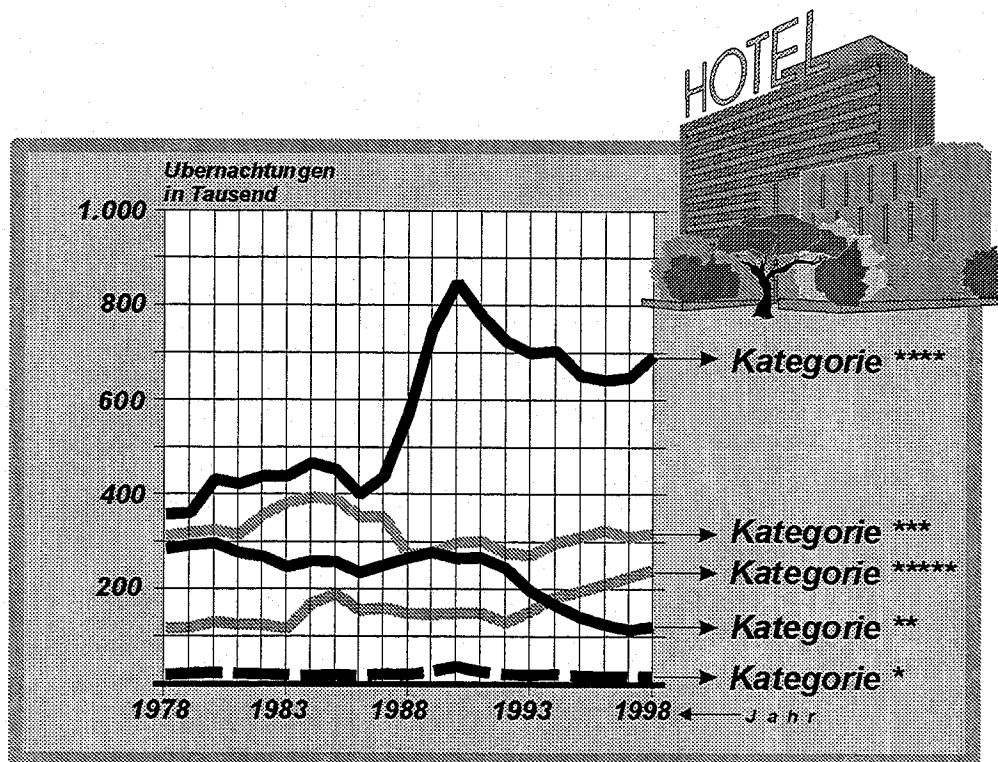
In den gewerblichen Beherbergungsbetrieben, deren Übernachtungsanteil 85,1% beträgt, stiegen die Übernachtungen gegenüber dem Vorjahr um +5,8%, bei den Jugendherbergen gab es einen empfindlichen Übernachtungsrückgang um -21,7% und bei den "Privatzimmervermietern und sonstigen Unterküften" eine Steigerung um +37,9%. – Innerhalb der für die Stadt Salzburg so gewichtigen Beherbergungsbetriebe, ergab sich die folgende Situation: 5-Stern Betriebe: 239.992 Übernachtungen wurden in dieser Hotelkategorie getätigt, das sind um 6,5% mehr als 1997 und entspricht einem Anteil von 17,3% an allen Übernachtungen in den gewerblichen Beherbergungsbetrieben. Es ist dies gleichzeitig die höchste Übernachtungsanzahl in 5-Stern Betrieben seit Bestehen der Fremdenverkehrsstatistik. 4-Stern Betriebe: In dieser Kategorie wurden 693.550 Übernachtungen gezählt, das entspricht einer Steigerung um +7,2% und einem Anteil von 50,0%. Die meisten 4-Stern Übernachtungen (847.271) wurden im Jahr 1990 gezählt. 3-Stern Betriebe: Mit 317.931 Übernachtungen lagen die 3-Stern Betriebe an 2. Stelle bei den Kategorien. Gegenüber 1997 ergab sich eine Steigerung um +2,8%, der Anteilswert wurde mit 22,9% an allen Übernachtungen in

Die größten 10 Herkunftsländer (Übernachtungen)

	1998	Anteil		1988	Anteil
1. Inland	369.323	22,7	1. Inland	344.617	21,7
2. Deutschland	276.785	17,0	2. Deutschland	261.584	16,4
3. USA	242.586	14,9	3. USA	210.476	13,2
4. Italien	177.358	10,9	4. Italien	204.319	12,8
5. Japan	92.619	5,7	5. Frankreich	79.652	5,0
6. Schweiz u. Liechtenstein	51.061	3,1	6. Schweiz u. Liechtenstein	65.587	4,1
7. Vereinigtes Königreich	50.637	3,1	7. Vereinigtes Königreich	63.741	4,0
8. Frankreich	46.795	2,9	8. Spanien	54.038	3,4
9. Spanien	39.355	2,4	9. Japan	44.984	2,8
10. Australien, Neuseeland	33.940	2,1	10. Australien, Neuseeland	23.993	1,5

Übernachtungen ...

... in den gewerblichen Beherbergungsbetrieben der Stadt Salzburg nach Kategorien 1978 - 1998



Quelle: eigene Erhebungen

Magistrat Salzburg
Amt für Statistik



den gewerblichen Beherbergungsbetrieben errechnet. 2-Stern und 1-Stern Betriebe: 120.999 Übernachtungen (+6,6% bzw. ein Anteil von 8,7%) entfielen auf die 2-Stern Betriebe, der Rest von 15.412 Übernachtungen (-4,8% bzw. ein Anteil von 1,1%) auf die 1-Stern Betriebe. In den Jugendherbergen, die den Jugendtourismus repräsentieren sollen, ergab sich 1998 ein bedauerlicher Rückgang: Die Übernachtungen sanken von 145.114 im Jahre 1997 auf 113.554 im Jahre 1998 (-21,7%). Dementsprechend fiel auch der Anteilswert von 9,3% auf 7,0%. Nach hieramtlicher Meinung ist es jedoch nicht richtig, den Jugendtourismus allein über die Übernachtungen in Jugendherbergen zu definieren, denn ein Teil der Jugendlichen Gäste ist in andere Beherbergungsarten (vor allem "Private und sonstige" und 1- und 2-Stern Betriebe) übergewechselt. Außerdem muß noch erwähnt werden, daß sich auch die Anzahl der Jugendherbergen von 6 auf 5 verringerte.

- Die immer interessante Aufgliederung der Übernachtungen nach Herkunftsländern erbrachte das folgende Ergebnis: Die 5 größten Herkunftsdestinationen verzeichneten mit 71,1% weit über 2/3 des gesamten Übernachtungstourismus. Bei diesen 5 Herkunftsländern handelt es sich bereits seit einigen Jahren um das Inland, Deutschland, die USA, Italien und Japan. Im Detail: Die Inländerübernachtungen sind im Übernachtungstourismus ein sehr stabiles Element. Mit 369.323 Übernachtungen und einem Anteil von 22,7% erzielten sie das bisher beste Ergebnis und gegenüber 1997 eine Steigerung um +4,6%. Deutschland lag mit 276.785 Übernachtungen an 2. Stelle, erreichte einen Anteil von 17,0%, verlor gegenüber 1997 jedoch -2,1%. Für Deutschland ist dies das schlechteste Übernachtungsergebnis seit 1991, dem Jahr in dem auf Grund der Ostöffnung ein teilweise Jahrzehnte langer Nachholbedarf realisiert werden konnte. Das damals erzielte Übernachtungsergebnis (316.329), dürfte

Das Wichtigste in Kürze

auch mittelfristig nicht mehr erreichbar sein. Mit 242.586 Übernachtungen, einem Anteilswert von 14,9% und einem Plus von 18,9% gegenüber 1997, folgen die USA auf dem 3. Platz. Es handelt sich hierbei um das beste Ergebnis seit 1990 (323.244 Übernachtungen), das Jahr, in dem die Oberammergauer Passionsspiele zuletzt stattfanden. Die derzeit guten Wirtschaftsdaten in den USA dürften wohl einer der maßgeblichen Gründe für dieses gute Ergebnis gewesen sein. An 4. Stelle folgte Italien. Italien verzeichnete 177.358 Übernachtungen, einen Anteilswert von 10,9% und gegenüber 1997 ein Plus von 4,8%. Damit liegt Italien, seit dem Tiefpunkt im Jahre 1995 (157.034 Übernachtungen) im kontinuierlichen Aufwärtstrend. Der Spitzenwert bei Übernachtungen aus Italien stammt mit 280.350 aus dem Jahre 1991. Das letzte der 5 großen Herkunftsländer ist Japan mit 92.619 Übernachtungen, einem Anteilswert von 5,7% und einem Verlust von -3,8% gegenüber 1997.

Einen nicht uninteressanten regionalen Aspekt zeigt die Tatsache auf, daß 86% aller Übernachtungen aus Amerika auf die USA und 66% aller Übernachtungen aus Asien auf Japan entfallen.

Die Verteilung der Übernachtungen nach Monatsgruppen erbrachte folgendes Ergebnis: Auf die Monatsgruppe Jänner/Februar entfielen 8,5%, auf März/April 13,5%, auf Mai/Juni 18,8%, auf Juli/August 28,3%, auf September/Oktober 18,3% und auf November/Dezember 12,7% der Übernachtungen. Anzumerken ist noch, daß in jeder Monatsgruppe ein Zuwachs an Übernachtungen gegenüber 1997 zu verzeichnen war. Am ausgeprägtesten war dieser Zuwachs im Zeitraum von März bis Juni mit über 7%, am geringsten im Juli/August mit +2,6%. Außerdem fällt noch auf, daß der Anteil der Juli/August Übernachtungen, der vor einigen Jahren noch ca. 1/3 aller Übernachtungen umfaßte, langsam aber stetig zurückgeht und derzeit bei 28,3% steht.

Die Anzahl und der Anteil der Reisegruppenübernachtungen ist seit einigen Jahren leicht rückgängig und beträgt derzeit 296.485 Übernachtungen und umfaßt einen Anteil von 21,4%. Den größten Anteil an Reisegruppenübernachtungen, innerhalb der jeweiligen Kategorie, verzeichneten 1998 mit 26,9% die 4-Stern Betriebe, gefolgt von den 5-Stern

Betrieben mit 19,2%. 63,0% aller Reisegruppenübernachtungen wurden in der 4-Stern Kategorie getätigt, gefolgt von der 5-Stern Kategorie mit 15,5%. Die meisten Reisegruppenübernachtungen (59.221 bzw. 20,0%) entfielen auf Italien, gefolgt von den USA (54.635 bzw. 18,4%).

Beherbergungsbetriebe

Mit Stichtag 31.8.1998 gab es in der Stadt Salzburg 146 gewerbliche Beherbergungsbetriebe. Das sind um 2 Betriebe weniger als 1997 und um 18 Betriebe weniger als vor 5 Jahren. Aufgegliedert nach Kategorien stehen den Übernachtungstouristen derzeit 8 5-Sternbetriebe, 42 4-Sternbetriebe, 55 3-Sternbetriebe, 34 2-Sternbetriebe und 7 1-Sternbetriebe zur Verfügung. Die Anzahl der Privatzimmervermieter hat in den letzten 5 Jahren um 38% abgenommen und beträgt derzeit 88. - Auch die Anzahl der Jugendherbergen hat sich in den vergangenen 5 Jahren beinahe halbiert, nämlich von 8 auf 5. Daraus resultiert der Rückgang im Jugendtourismus, wenn man ihn ausschließlich über die Übernachtungszahlen in den Jugendherbergen definieren würde. Wie jedoch bereits vorher erwähnt, gibt es für Jugendliche Ausweichmöglichkeiten in andere Beherbergungsformen. - Das Angebot wird abgerundet durch 6 Campingplätze, deren Anzahl seit Jahren gleich geblieben ist.

Das Bettenangebot in der Stadt Salzburg lag mit Stichtag 31.8.1998 bei 11.841 (ohne Campingplätze mit einer maximalen Kapazität von 1.340 Personen). Auf die gewerblichen Beherbergungsbetriebe entfielen davon 9.726 Betten, das sind etwa gleich viel wie im Vorjahr, aber um 10,4% weniger als noch vor 5 Jahren. 14,9% des Bettenangebotes werden in den 5-Sternbetrieben, 40,7% in den 4-Sternbetrieben, 28,9% in den 3-Sternbetrieben, 13,3% in den 2-Sternbetrieben und 2,3% in den 1-Sternbetrieben angeboten.

Zur betrieblichen Infrastruktur seien die folgenden Details angeführt: 31 Betriebe (21,2%) verfügten über eine Sauna, 45 Betriebe (30,8%) über Aufenthaltsräume bzw. Speiseräume für Nichtraucher und in 74 Betrieben (50,7%) wurden Veranstaltungsräume mit einer Kapazität von max. 9.573 Personen angeboten. 72,4% aller 5.049 Gästezimmer waren 2-Bettzimmer, 16,8%

Das Wichtigste in Kürze

1-Bettzimmer. 88,8% aller Zimmer verfügten über Telefon und 78,5% über ein TV-Gerät.

- Die durchschnittliche Bettenanzahl pro Betrieb lag bei 67 und streute zwischen 181 in den 5-Sternbetrieben und 32 in den 1-Sternbetrieben. Die durchschnittliche Beschäftigtenanzahl im Beherbergungswesen ergab einen Wert von 14 Personen pro Betrieb, wobei dieser Wert von 80 in den 5-Sternbetrieben bis 4 in den 1-Sternbetrieben schwankte.

Die durchschnittliche Auslastung aller gewerblichen Beherbergungsbetriebe erbrachte 1998 einen Wert von 43,4% (1997: 41,3%). Aufgeteilt nach Kategorien wurden für die 5-Sternbetriebe 47,0%, für die 4-Sternbetriebe 49,4%, für die 3-Sternbetriebe 38,8 %, für die 2-Sternbetriebe 29,0% und für die 1-Sternbetriebe 32,6% errechnet. Nach Monatsgruppen berechnet ergaben sich die folgenden Auslastungsziffern: Der Durchschnittswert aller Betriebe war mit 26,4% im Jänner/Februar am geringsten und mit 61,3% im Juli/August am höchsten. Dieses Winterminimum und Sommermaximum war auch bei allen Kategorien festzustellen und ergab das folgende Ergebnis: 5-Sternbetriebe: 32,7% bzw. 68,7%, - 4-Sternbetriebe: 28,5% bzw. 69,2%, - 3-Sternbetriebe: 25,3% bzw. 55,0%, - 2-Sternbetriebe: 14,5% bzw. 42,3%, - 1-Sternbetriebe: 13,9% bzw. 62,7%.

Regional- und Städtevergleich

Was die Übernachtungszahlen betrifft, so lagen zum Zeitpunkt des Erscheinens der vorliegenden Publikation noch keine Ergebnisse für das Kalenderjahr 1997 vor. Für den Regional- und Städtevergleich können daher nur Angaben für das sogenannte Fremdenverkehrs-jahr angeboten werden, das sich auf den Zeitraum von November 1997 bis Oktober 1998 erstreckt.

- **Regionalvergleich**

Im Regionalvergleich der Stadt Salzburg mit den Anrainergemeinden und dem politischen Bezirk "Salzburg – Umgebung" (ohne Anrainergemeinden) ergab sich die folgende Situation: Während in der Stadt im Fremdenjahr 1997/98 die Anzahl der Übernachtungen um 4,1% gegenüber dem Fremdenjahr 1996/97 stiegen, verzeichneten die Anrainer-

gemeinden einen geringfügigen Verlust um -0,4% und der politische Bezirk "Salzburg – Umgebung" einen Gewinn von +1,5%. Der Zuwachs in der Stadt Salzburg wurde größtenteils in den Betrieben der 5/4-Sternkategorie erzielt. In den Anrainergemeinden ergaben sich größere Zuwächse in der 3-Sternkategorie und sehr große Verluste in der 2/1-Stern Kategorie. Im politischen Bezirk "Salzburg – Umgebung" erbrachten vor allem die 3-Stern Betriebe und die übrigen Beherbergungsformen (Private, etc.) das gute Übernachtungsergebnis.

In der Stadt Salzburg gab es mit Stichtag 31.8.1998 insgesamt 239 Gästeunterkünfte (Betriebe, Private, Jugendherbergen, Campingplätze und sonstige), in denen insgesamt 11.841 Betten zur Verfügung standen. 45,7% des gesamten Bettenbestandes entfielen auf gewerbliche Betriebe der 5/4-Stern Kategorie. – In den Anrainergemeinden standen 208 Unterkünfte mit 3.818 Betten zur Verfügung. Der Bettenanteil der 5/4-Stern Betriebe betrug 29,0%. – Im Bezirk "Salzburg – Umgebung" wurden 1.463 Unterkünfte mit insgesamt 16.476 Betten angeboten. 8,1% dieser Bettenanzahl entfielen auf die 5/4-Stern Betriebe.

- **Städtevergleich**

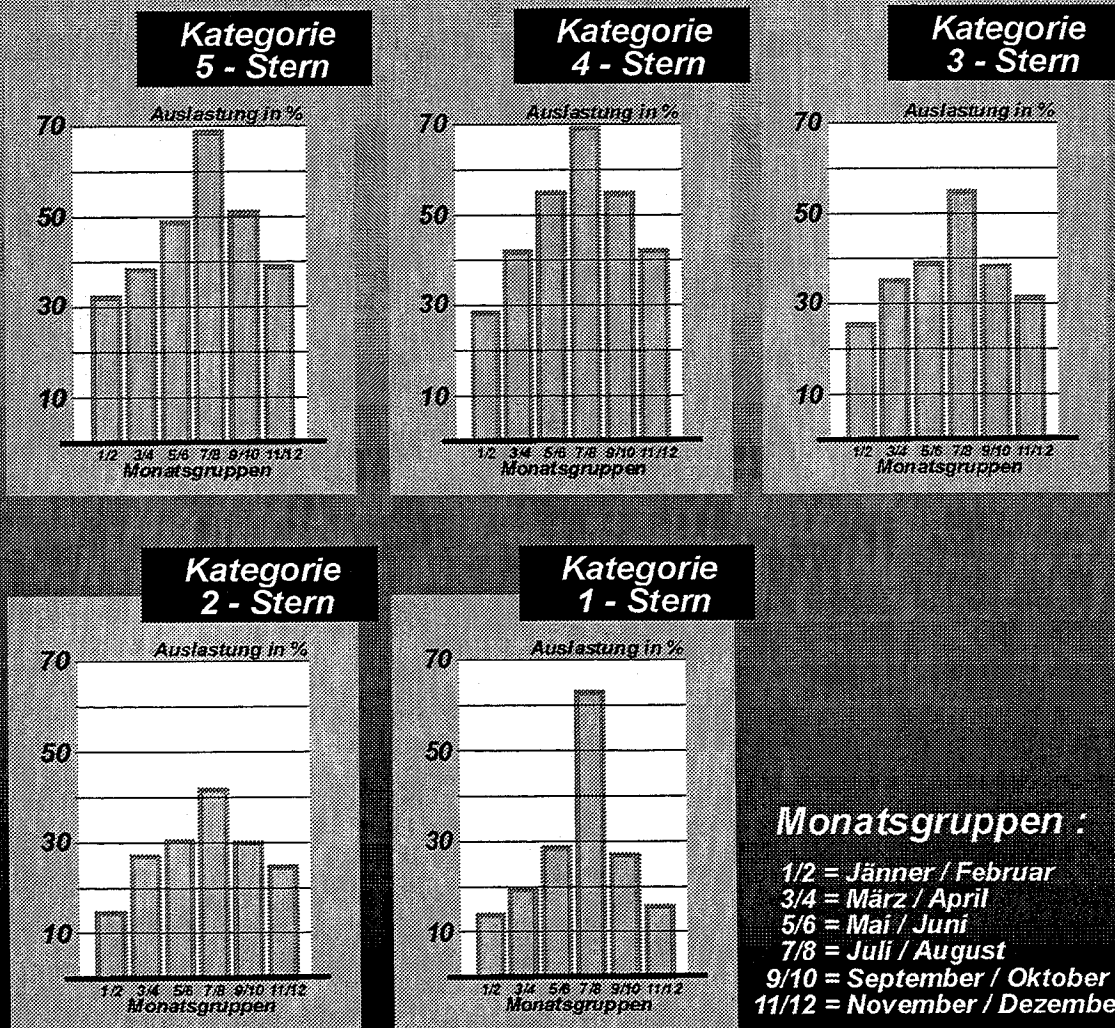
Im Städtevergleich zwischen Wien, Graz, Linz, Salzburg, Innsbruck und Klagenfurt ergab sich die folgende Situation: Im Fremdenjahr 1997/98 wurden in Wien 7.631.854 Übernachtungen getätigt (+6,4%), auf Graz entfielen 554.691 Übernachtungen (+1,9%), auf Linz 573.344 Übernachtungen (+3,5%), auf Salzburg 1.620.882 Übernachtungen (+4,1%), auf Innsbruck 1.138.005 Übernachtungen (+4,7%) und auf Klagenfurt 322.365 Übernachtungen (+8,0%). Der Anteil der 5/4-Stern Übernachtungen an der Gesamtzahl der Übernachtungen lag in Wien bei 64,3%, in Salzburg bei 57,4%, in Linz bei 48,3%, in Innsbruck bei 47,5%, in Graz bei 45,1% und in Klagenfurt bei 27,5%.

Was die Betriebsstruktur betrifft, so werden in den Städtevergleich nur die gewerblichen Beherbergungsbetriebe miteinbezogen, weil im Städtetourismus diese Betriebsform die absolut dominierende ist. Mit Stichtag 31.8.1998 wurden in Wien 347 Betriebe mit 39.930 Betten gezählt. Der Anteil der Betten in den 5/4-Stern Hotels an der Bettenanzahl in den gewerblichen Betrieben lag bei 58,8%.

Auslastung ...

... in den gewerblichen
 Beherbergungsbetrieben der Stadt Salzburg
 nach Kategorien und Monatsgruppen

(Prozentwerte - 1998)



Quelle: eigene Erhebungen

Magistrat Salzburg
 Amt für Statistik



Das Wichtigste in Kürze

In Salzburg gab es 146 gewerbliche Beherbergungsbetriebe mit 9.726 Betten und einem Bettenanteil der 5/4-Stern Kategorie von 55,6%. Mit 100 Betrieben, 7.178 Betten in diesen Betrieben und einem Anteil von 45,6% der Betten in den 5/4-Stern Hotels lag Innsbruck an 3. Stelle. In alphabetischer

Reihenfolge folgten Graz mit 61 Betrieben, 4.090 Betten und einem 5/4-Stern Bettenanteil von 38,0%, Klagenfurt mit 54 Betrieben, 2.198 Betten und einem 5/4-Stern Bettenanteil von 39,7% sowie Linz mit 41 Betrieben, 4.499 Betten und einem 5/4-Stern Bettenanteil von 41,7%.

TEIL 2 : TABELLEN

1.1: Ankünfte und Übernachtungen

	1998	1997	1996	1995	1994	1993
Ankünfte insgesamt	872.203	841.887	850.329	831.665	872.187	855.866
<i>%-Veränderung zum Vorjahr</i>	+ 3,6	- 1,0	+ 2,2	- 4,6	+ 1,9	- 6,4
d a v o n						
Ankünfte in gewerblichen Betrieben	747.702	715.995	722.188	710.343	744.873	715.003
<i>%-Veränderung zum Vorjahr</i>	+ 4,4	- 0,9	+ 1,7	- 4,6	+ 4,2	- 5,5
Ankünfte von Inländern	197.926	191.677	184.985	176.456	180.955	183.917
<i>%-Veränderung zum Vorjahr</i>	+ 3,3	+ 3,6	+ 4,8	- 2,5	- 1,6	+ 5,7
Ankünfte von Ausländern	674.277	650.210	665.344	655.209	691.232	671.949
<i>%-Veränderung zum Vorjahr</i>	+ 3,7	- 2,3	+ 1,5	- 5,2	+ 2,9	- 9,3
Übernachtungen insgesamt	1.630.068	1.559.046	1.575.688	1.570.329	1.647.690	1.643.761
<i>%-Veränderung zum Vorjahr</i>	+ 4,6	- 1,1	+ 0,3	- 4,7	+ 0,2	- 4,7
d a v o n						
Übernachtungen in gewerblichen Betrieben	1.387.884	1.311.185	1.315.949	1.314.436	1.371.535	1.338.566
<i>%-Veränderung zum Vorjahr</i>	+ 5,8	- 0,4	+ 0,1	- 4,2	+ 2,5	- 4,1
Übernachtungen von Inländern	369.323	353.123	351.266	337.941	352.748	360.530
<i>%-Veränderung zum Vorjahr</i>	+ 4,6	+ 0,5	+ 3,9	- 4,2	- 2,2	+ 4,8
Übernachtungen von Ausländern	1.260.745	1.205.923	1.224.422	1.232.388	1.294.942	1.283.231
<i>%-Veränderung zum Vorjahr</i>	+ 4,5	- 1,5	- 0,6	- 4,8	+ 0,9	- 7,1
Ø Aufenthaltsdauer in Tagen	1,9	1,9	1,9	1,9	1,9	1,9
davon in gewerblichen Betrieben	1,9	1,8	1,8	1,9	1,8	1,9
Ø Gästeanzahl pro Tag	4.466	4.271	4.317	4.302	4.514	4.503

1.2: Beherbergungsbetriebe Stichtag 31.8.

	1998	1997	1996	1995	1994	1993
Gewerbliche Beherbergungsbetriebe						
Anzahl	146	148	152	154	158	164
%-Veränderung zum Vorjahr	- 1,4	- 2,6	- 1,3	- 2,5	- 3,7	+ 0,6
Betten	9.726	9.700	9.923	10.121	10.540	10.852
%-Veränderung zum Vorjahr	+ 0,3	- 2,2	- 2,0	- 4,0	- 2,9	+ 2,0
Bettenauslastung im Jahresdurchschnitt in %	43,4	41,3	41,5	40,7	41,1	39,4
Betten pro Betrieb	67	66	65	66	67	66
%-Veränderung zum Vorjahr	+ 1,5	+ 1,5	- 1,5	- 1,5	+ 1,5	+ 1,5
Beschäftigte pro Betrieb	14	14	14	15	15	15
%-Veränderung zum Vorjahr	-	-	- 6,7	-	-	-
Privatzimmervermieter und Sonstige						
Anzahl	88	91	98	104	119	142
%-Veränderung zum Vorjahr	- 3,3	- 7,1	- 5,8	- 12,6	- 16,2	- 3,4
Betten	1.350	1.333	1.391	1.426	1.712	1.849
%-Veränderung zum Vorjahr	+ 1,3	- 4,2	- 2,5	- 16,7	- 7,4	- 0,2
Jugendherbergen						
Anzahl	5	6	7	7	7	8
%-Veränderung zum Vorjahr	- 16,7	- 14,3	-	-	- 12,5	-
Betten	765	888	1.029	1.037	1.037	1.136
%-Veränderung zum Vorjahr	- 13,9	- 13,7	- 0,8	-	- 8,7	- 1,8
Campingplätze						
Anzahl	6	6	6	6	6	6
%-Veränderung zum Vorjahr	-	-	-	-	-	- 14,3
Maximale Personenanzahl	1.340	1.340	1.340	1.340	1.340	1.340
%-Veränderung zum Vorjahr	-	-	-	-	-	- 18,3

2.1: Ankünfte und Übernachtungen nach der Art der Unterkunft

	1998			1997		
	abs.	Anteil in %	Änderung z. Vj. in %	abs.	Anteil in %	Änderung z. Vj. in %
Ankünfte insgesamt	872.203	100,0	+ 3,6	841.887	100,0	- 1,0
d a v o n						
In gewerbl. Beherbergungsbetrieben	747.702	85,7	+ 4,4	715.995	85,0	- 0,9
davon nach Kategorien 1)						
5 Stern	105.253	14,1	- 0,3	105.575	14,7	+ 5,1
4 Stern	397.721	53,2	+ 5,2	378.185	52,8	- 1,9
3 Stern	165.521	22,1	+ 4,1	158.927	22,2	- 1,2
2 Stern	71.204	9,5	+ 9,9	64.773	9,0	- 4,2
1 Stern	8.003	1,1	- 6,2	8.535	1,2	+ 9,0
In Jugendherbergen	67.658	7,8	- 21,0	85.590	10,2	+ 0,6
Auf Campingplätzen	19.809	2,3	- 1,2	20.052	2,4	- 21,7
Bei Privatzimmervermietern und sonstigen Unterkünften	37.034	4,2	+ 82,9	20.250	2,4	+ 16,0
Übernachtungen insgesamt	1.630.068	100,0	+ 4,6	1.559.046	100,0	- 1,1
d a v o n						
In gewerbl. Beherbergungsbetrieben	1.387.884	85,1	+ 5,8	1.311.185	84,1	- 0,4
davon nach Kategorien 1)						
5 Stern	239.992	17,3	+ 6,5	225.344	17,2	+ 7,3
4 Stern	693.550	50,0	+ 7,2	647.041	49,3	+ 0,9
3 Stern	317.931	22,9	+ 2,8	309.149	23,6	- 4,4
2 Stern	120.999	8,7	+ 6,6	113.466	8,7	- 9,5
1 Stern	15.412	1,1	- 4,8	16.185	1,2	+ 1,7
In Jugendherbergen	113.554	7,0	- 21,7	145.114	9,3	- 0,6
Auf Campingplätzen	38.241	2,3	+ 2,9	37.179	2,4	- 27,8
Bei Privatzimmervermietern und sonstigen Unterkünften	90.389	5,5	+ 37,9	65.568	4,2	+ 5,5

1) Die Prozentanteile bei den einzelnen Kategorien beziehen sich auf die Summe der gewerblichen Beherbergungsbetriebe und ergeben daher 100 %.

2.2: Ankünfte nach Herkunftsländern

	1998			1997		
	abs.	Anteil in %	Änderung z. Vj. in %	abs.	Anteil in %	Änderung z. Vj. in %
Insgesamt	872.203	100,0	+ 3,6	841.887	100,0	- 1,0
Inland	197.926	22,7	+ 3,3	191.677	22,8	+ 3,6
darunter Wien	34.627	4,0	- 6,2	36.919	4,4	+ 0,6
Ausland	674.277	77,3	+ 3,7	650.210	77,2	- 2,3
davon						
Europa	407.355	46,7	+ 0,9	403.523	47,9	- 3,8
davon						
Baltische Staaten	2.516	0,3	- 29,8	3.584	0,4	+ 177,0
Belgien und Luxemburg	6.479	0,7	+ 2,8	6.304	0,7	- 13,8
Bulgarien	2.324	0,3	+ 70,5	1.363	0,2	- 13,7
Dänemark	3.959	0,5	+ 6,7	3.709	0,4	- 6,5
Deutschland	130.387	14,9	+ 0,2	130.144	15,5	- 2,1
Finnland	2.310	0,3	+ 0,2	2.305	0,3	+ 3,0
Frankreich, Monaco	25.454	2,9	+ 8,1	23.555	2,8	- 27,9
G U S	6.047	0,7	+ 0,3	6.030	0,7	+ 82,3
Griechenland	4.335	0,5	+ 12,0	3.870	0,5	+ 6,7
Irland (Republik)	1.161	0,1	- 0,3	1.164	0,1	+ 14,2
Island	567	0,1	+ 106,9	274	-	+ 2,6
Italien	111.671	12,8	+ 3,4	108.012	12,8	+ 4,0
Jugoslawien	1.000	0,1	- 32,2	1.476	0,2	- 32,0
Kroatien	1.710	0,2	+ 19,9	1.426	0,2	+ 0,4
Niederlande	9.068	1,0	+ 5,8	8.572	1,0	- 16,1
Norwegen	2.147	0,2	- 16,7	2.577	0,3	+ 8,4
Polen	4.000	0,5	+ 18,3	3.381	0,4	- 6,4
Portugal	2.145	0,2	+ 6,2	2.019	0,2	- 27,0
Rumänien	2.667	0,3	- 18,9	3.290	0,4	- 24,4
Schweden	5.972	0,7	- 9,5	6.598	0,8	+ 13,7
Schweiz, Liechtenstein	23.955	2,7	+ 0,8	23.769	2,8	- 16,4
Slowakei	1.021	0,1	- 20,2	1.279	0,2	- 27,8
Slowenien	1.773	0,2	- 8,1	1.930	0,2	+ 10,8
Spanien	23.753	2,7	+ 6,4	22.314	2,7	- 14,0
Tschechische Republik	3.965	0,5	+ 12,7	3.519	0,4	+ 8,1
Ungarn	3.978	0,5	- 0,5	4.000	0,5	- 1,3
Vereinigtes Königreich	22.991	2,6	- 15,0	27.059	3,2	- 1,9

2.2: Fortsetzung - Ankünfte nach Herkunftsländern

	1998			1997		
	abs.	Anteil in %	Änderung z.Vj. in %	abs.	Anteil in %	Änderung z.Vj. in %
Amerika	148.023	17,0	+ 13,3	130.604	15,5	+ 0,8
d a v o n						
Argentinien	4.258	0,5	+ 12,4	3.788	0,4	+ 49,4
Brasilien	5.196	0,6	+ 7,2	4.845	0,6	+ 1,8
Kanada	8.870	1,0	- 1,5	9.004	1,1	- 18,4
Mexico	2.848	0,3	+ 14,8	2.481	0,3	+ 7,6
U S A	124.585	14,3	+ 17,8	105.790	12,6	+ 0,9
Übriges Südamerika	2.266	0,3	- 51,7	4.696	0,6	+ 13,9
Asien	85.738	9,8	- 2,7	88.140	10,5	+ 1,3
d a v o n						
Arab.Länder in Asien	2.849	0,3	+ 27,6	2.232	0,3	+ 34,5
Israel	6.304	0,7	+ 14,2	5.521	0,7	+ 13,6
Japan	56.810	6,5	- 8,0	61.727	7,3	+ 3,2
Südasien	3.824	0,4	+ 71,7	2.227	0,3	- 39,7
Südostasien	9.371	1,1	- 13,7	10.854	1,3	- 11,7
Türkei	1.162	0,1	+ 3,7	1.121	0,1	- 5,2
Übriges Asien	5.418	0,6	+ 21,5	4.458	0,5	+ 28,7
Afrika	2.611	0,3	+ 12,7	2.317	0,3	- 12,0
d a v o n						
Ägypten	-	-	- 100,0	384	-	+ 12,6
Südafrika	1.707	0,2	+ 13,6	1.503	0,2	- 11,3
Übriges Afrika	904	0,1	+ 110,2	430	0,1	- 28,1
Australien, Neuseeland	18.540	2,1	+ 2,7	18.055	2,1	+ 7,0
Übriges Ausland	12.010	1,4	+ 58,6	7.571	0,9	- 22,1

Die Anteilsberechnung bezieht sich auf "INSGESAMT".

2.3: Übernachtungen nach Herkunftsländern

	1998			1997		
	abs.	Anteil in %	Änderung z.Vj. in %	abs.	Anteil in %	Änderung z.Vj. in %
Insgesamt	1.630.068	100,0	+ 4,6	1.559.046	100,0	- 1,1
Inland	369.323	22,7	+ 4,6	353.123	22,6	+ 0,5
darunter Wien	66.284	4,1	- 5,1	69.860	4,5	- 2,4
Ausland	1.260.745	77,3	+ 4,5	1.205.923	77,4	- 1,5
d a v o n						
Europa	776.450	47,6	+ 1,2	767.614	49,2	- 3,5
d a v o n						
Baltische Staaten	3.271	0,2	- 30,7	4.720	0,3	+ 133,3
Belgien und Luxemburg	13.554	0,8	+ 0,4	13.499	0,9	- 10,5
Bulgarien	3.053	0,2	+ 16,6	2.618	0,2	+ 3,3
Dänemark	7.881	0,5	+ 17,7	6.696	0,4	- 11,8
Deutschland	276.785	17,0	- 2,1	282.599	18,1	- 0,6
Finnland	4.485	0,3	- 4,1	4.677	0,3	+ 9,8
Frankreich, Monaco	46.795	2,9	+ 6,8	43.817	2,8	- 25,7
G U S	12.935	0,8	+ 2,0	12.676	0,8	+ 66,3
Griechenland	10.668	0,7	+ 14,1	9.347	0,6	+ 8,1
Irland (Republik)	2.706	0,2	+ 7,5	2.517	0,2	+ 10,4
Island	940	0,1	- 2,7	966	0,1	+ 58,4
Italien	177.358	10,9	+ 4,8	169.184	10,9	+ 3,1
Jugoslawien	2.504	0,2	- 16,4	2.997	0,2	- 24,7
Kroatien	3.816	0,2	+ 1,1	3.775	0,2	+ 16,0
Niederlande	18.213	1,1	+ 4,5	17.429	1,1	- 30,8
Norwegen	4.571	0,3	- 10,8	5.122	0,3	+ 15,4
Polen	6.537	0,4	+ 13,3	5.770	0,4	- 12,2
Portugal	4.066	0,2	+ 13,3	3.588	0,2	- 27,2
Rumänien	4.009	0,2	- 18,1	4.896	0,3	- 24,5
Schweden	10.646	0,7	- 6,6	11.398	0,7	+ 16,2
Schweiz, Liechtenstein	51.061	3,1	- 0,8	51.493	3,3	- 14,8
Slowakei	3.402	0,2	- 2,6	3.493	0,2	- 16,4
Slowenien	2.618	0,2	- 14,4	3.059	0,2	- 21,6
Spanien	39.355	2,4	+ 10,9	35.499	2,3	- 14,8
Tschechische Republik	6.828	0,4	+ 11,9	6.103	0,4	+ 2,2
Ungarn	7.756	0,5	+ 1,5	7.645	0,5	- 2,6
Vereinigtes Königreich	50.637	3,1	- 2,7	52.031	3,3	+ 6,2

2.3: Fortsetzung - Übernachtungen nach Herkunftsländern

	1998			1997		
	abs.	Anteil in %	Änderung z. Vj. in %	abs.	Anteil in %	Änderung z. Vj. in %
Amerika	282.564	17,3	+ 14,9	245.835	15,8	+ 1,7
d a v o n						
Argentinien	7.208	0,4	+ 8,3	6.656	0,4	+ 39,5
Brasilien	8.968	0,6	+ 8,2	8.286	0,5	- 1,0
Kanada	14.812	0,9	- 4,6	15.525	1,0	- 16,1
Mexico	4.661	0,3	+ 7,8	4.325	0,3	+ 6,7
U S A	242.586	14,9	+ 18,9	204.043	13,1	+ 2,1
Übriges Südamerika	4.329	0,3	- 38,2	7.000	0,4	+ 13,2
Asien	140.725	8,6	- 0,3	141.195	9,1	+ 3,9
d a v o n						
Arab.Länder in Asien	8.210	0,5	+ 31,7	6.233	0,4	+ 43,8
Israel	10.753	0,7	+ 16,9	9.197	0,6	- 0,7
Japan	92.619	5,7	- 3,8	96.309	6,2	+ 5,9
Südastien	5.207	0,3	+ 56,6	3.326	0,2	- 37,9
Südostasien	14.298	0,9	- 15,0	16.829	1,1	- 8,7
Türkei	2.116	0,1	- 18,6	2.601	0,2	+ 18,7
Übriges Asien	7.522	0,5	+ 12,3	6.700	0,4	+ 24,9
Afrika	5.148	0,3	- 0,4	5.169	0,3	- 9,6
d a v o n						
Ägypten	-	-	- 100,0	1.226	0,1	+ 27,6
Südafrika	3.154	0,2	+ 14,5	2.755	0,2	- 12,4
Übriges Afrika	1.994	0,1	+ 67,8	1.188	0,1	- 26,3
Australien, Neuseeland	33.940	2,1	+ 2,7	33.057	2,1	+ 12,3
Übriges Ausland	21.918	1,3	+ 67,9	13.053	0,8	- 19,3

Die Anteilsberechnung bezieht sich auf "INSGESAMT".

2.4: Ankünfte und Übernachtungen in den gewerblichen Beherbergungsbetrieben

	1998			1997		
	abs.	Anteil in %	Änderung z. Vj. in %	abs.	Anteil in %	Änderung z. Vj. in %
Ankünfte	747.702	100,0	+ 4,4	715.995	100,0	- 0,9
Inland	167.760	22,4	+ 2,7	163.371	22,8	- 0,8
Ausland	579.942	77,6	+ 4,9	552.624	77,2	- 0,9
<i>darunter</i>						
Australien, Neuseeland	7.383	1,0	+ 1,5	7.276	1,0	+ 10,3
Deutschland	117.964	15,8	+ 0,8	117.037	16,3	- 1,0
Frankreich, Monaco	21.106	2,8	+ 13,4	18.604	2,6	- 23,1
Italien	103.160	13,8	+ 3,2	99.938	14,0	+ 5,4
Japan	54.371	7,3	- 7,9	59.030	8,2	+ 3,2
Niederlande	6.483	0,9	+ 1,5	6.388	0,9	- 12,2
Schweiz, Liechtenstein	22.681	3,0	+ 1,2	22.410	3,1	- 16,1
Spanien	21.459	2,9	+ 9,3	19.625	2,7	- 13,0
U S A	107.775	14,4	+ 19,5	90.213	12,6	+ 1,7
Vereinigtes Königreich	18.372	2,5	- 16,3	21.955	3,1	- 7,0
Übriges Ausland	99.188	13,3	+ 10,0	90.148	12,6	+ 2,9
Übernachtungen	1.387.884	100,0	+ 5,8	1.311.185	100,0	- 0,4
Inland	301.800	21,7	+ 3,7	290.970	22,2	- 4,4
Ausland	1.086.084	78,3	+ 6,5	1.020.215	77,8	+ 0,8
<i>darunter</i>						
Australien, Neuseeland	13.925	1,0	- 0,8	14.040	1,1	+ 11,2
Deutschland	245.949	17,7	- 0,7	247.731	18,9	- 0,1
Frankreich, Monaco	38.417	2,8	+ 12,6	34.120	2,6	- 19,1
Italien	161.153	11,6	+ 5,1	153.337	11,7	+ 5,1
Japan	88.195	6,4	- 2,9	90.805	6,9	+ 6,0
Niederlande	12.675	0,9	- 2,5	12.996	1,0	- 19,5
Schweiz, Liechtenstein	47.802	3,4	- 1,2	48.364	3,7	- 14,3
Spanien	35.491	2,6	+ 15,4	30.755	2,3	- 12,1
U S A	213.152	15,4	+ 19,4	178.575	13,6	+ 4,1
Vereinigtes Königreich	42.928	3,1	+ 1,1	42.472	3,2	+ 2,2
Übriges Ausland	186.397	13,4	+ 11,6	167.020	12,7	+ 6,6

Ausgewiesen sind die jeweils 10 nach Übernachtungen aufkommensstärksten Herkunftsländer.

2.5: Ankünfte und Übernachtungen in Privatquartieren und sonstigen Unterkünften

	1998			1997		
	abs.	Anteil in %	Änderung z. Vj. in %	abs.	Anteil in %	Änderung z. Vj. in %
Ankünfte	37.034	100,0	+ 82,9	20.250	100,0	+ 16,0
Inland	9.024	24,4	+ 14,4	7.887	38,9	+ 7,4
Ausland	28.010	75,6	+ 126,6	12.363	61,1	+ 22,2
d a r u n t e r						
Australien, Neuseeland	6.355	17,2	+ 345,3	1.427	7,0	+ 298,6
Deutschland	2.530	6,8	+ 1,1	2.502	12,4	- 4,2
Frankreich, Monaco	316	0,9	+ 5,7	299	1,5	- 35,6
Italien	1.396	3,8	+ 26,0	1.108	5,5	- 21,4
Japan	559	1,5	+ 157,6	217	1,1	+ 28,4
Kanada	1.962	5,3	+ 289,3	504	2,5	+ 69,1
Schweiz, Liechtenstein	255	0,7	+ 20,3	212	1,0	+ 5,5
Südostasien	541	1,5	+ 24,4	435	2,1	+ 64,8
U S A	9.133	24,7	+ 175,5	3.315	16,4	+ 30,7
Vereinigtes Königreich	1.733	4,7	+ 434,9	324	1,6	+ 64,5
Übriges Ausland	3.230	8,7	+ 59,9	2.020	10,0	+ 25,6
Übernachtungen	90.389	100,0	+ 37,9	65.568	100,0	+ 5,5
Inland	25.407	28,1	+ 12,0	22.687	34,6	+ 1,1
Ausland	64.982	71,9	+ 51,5	42.881	65,4	+ 7,9
d a r u n t e r						
Australien, Neuseeland	12.549	13,9	+ 346,4	2.811	4,3	+ 245,8
Deutschland	11.610	12,8	- 6,9	12.469	19,0	- 13,6
Frankreich, Monaco	931	1,0	- 33,5	1.399	2,1	- 15,5
Italien	4.154	4,6	+ 14,8	3.619	5,5	- 15,8
Japan	1.485	1,6	- 23,3	1.937	3,0	+ 33,3
Kanada	2.976	3,3	+ 224,5	917	1,4	+ 29,3
Schweiz, Liechtenstein	1.224	1,4	+ 15,0	1.064	1,6	- 7,8
Südostasien	1.174	1,3	- 30,7	1.695	2,6	- 11,6
U S A	17.732	19,6	+ 166,8	6.647	10,1	+ 29,2
Vereinigtes Königreich	2.670	3,0	+ 196,0	902	1,4	+ 90,7
Übriges Ausland	8.477	9,4	- 10,0	9.421	14,4	+ 22,9

Ausgewiesen sind die jeweils 10 nach Übernachtungen aufkommensstärksten Herkunftsländer.

2.6: Ankünfte und Übernachtungen in Jugendherbergen

	1998			1997		
	abs.	Anteil in %	Änderung z.Vj. in %	abs.	Anteil in %	Änderung z.Vj. in %
Ankünfte	67.658	100,0	- 21,0	85.590	100,0	+ 0,6
Inland	20.304	30,0	+ 3,9	19.549	22,8	+ 66,3
Ausland	47.354	70,0	- 28,3	66.041	77,2	- 9,9
<i>d a r u n t e r</i>						
Australien, Neuseeland	2.752	4,1	- 64,9	7.845	9,2	- 7,8
Deutschland	7.563	11,2	- 5,3	7.985	9,3	- 15,1
Frankreich, Monaco	1.920	2,8	- 11,6	2.172	2,5	- 51,8
Italien	2.793	4,1	- 1,2	2.827	3,3	+ 4,0
Japan	1.850	2,7	- 25,0	2.467	2,9	+ 0,6
Kanada	1.427	2,1	- 49,8	2.840	3,3	- 8,9
Spanien	1.375	2,0	- 19,8	1.714	2,0	- 6,9
Südostasien	1.523	2,3	- 26,8	2.082	2,4	- 39,6
U S A	7.384	10,9	- 38,1	11.930	13,9	- 9,4
Vereinigtes Königreich	1.655	2,4	- 52,7	3.496	4,1	+ 41,7
Übriges Ausland	17.112	25,3	- 17,3	20.683	24,2	- 4,6
Übernachtungen	113.554	100,0	- 21,7	145.114	100,0	- 0,6
Inland	40.219	35,4	+ 6,9	37.606	25,9	+ 72,2
Ausland	73.335	64,6	- 31,8	107.508	74,1	- 13,5
<i>d a r u n t e r</i>						
Australien, Neuseeland	4.208	3,7	- 69,8	13.927	9,6	+ 0,7
Deutschland	14.464	12,7	- 14,3	16.871	11,6	+ 5,9
Frankreich, Monaco	3.408	3,0	+ 0,2	3.402	2,3	- 57,2
Italien	3.877	3,4	- 15,0	4.562	3,1	- 11,3
Japan	2.887	2,5	- 18,8	3.554	2,4	- 7,4
Kanada	2.110	1,9	- 49,1	4.143	2,9	- 23,6
Spanien	1.886	1,7	- 22,7	2.440	1,7	- 17,5
Südostasien	2.556	2,3	- 28,6	3.578	2,5	- 35,9
U S A	11.167	9,8	- 38,8	18.238	12,6	- 18,6
Vereinigtes Königreich	2.473	2,2	- 62,6	6.606	4,6	+ 62,5
Übriges Ausland	24.299	21,4	- 19,5	30.187	20,8	- 18,7

Ausgewiesen sind die jeweils 10 nach Übernachtungen aufkommensstärksten Herkunftsländer.

2.7: Ankünfte und Übernachtungen auf Campingplätzen

	1998			1997		
	abs.	Anteil in %	Änderung z.Vj. in %	abs.	Anteil in %	Änderung z.Vj. in %
Ankünfte	19.809	100,0	- 1,2	20.052	100,0	- 21,7
Inland	838	4,2	- 3,7	870	4,3	- 22,4
Ausland	18.971	95,8	- 1,1	19.182	95,7	- 21,7
d a r u n t e r						
Australien, Neuseeland	2.050	10,3	+ 36,0	1.507	7,5	+ 7,2
Dänemark	599	3,0	- 1,8	610	3,0	- 35,5
Deutschland	2.330	11,8	- 11,1	2.620	13,1	- 4,6
Frankreich, Monaco	2.112	10,7	- 14,8	2.480	12,4	- 29,2
Italien	4.322	21,8	+ 4,4	4.139	20,6	- 15,3
Niederlande	1.665	8,4	+ 4,9	1.587	7,9	- 29,9
Polen	543	2,7	+ 15,3	471	2,3	- 34,7
Schweden	497	2,5	- 2,7	511	2,5	- 14,8
Spanien	728	3,7	- 14,5	851	4,2	- 42,0
Vereinigtes Königreich	1.231	6,2	- 4,1	1.284	6,4	- 2,9
Übriges Ausland	2.894	14,6	- 7,3	3.122	15,6	- 32,5
Übernachtungen	38.241	100,0	+ 2,9	37.179	100,0	- 27,8
Inland	1.897	5,0	+ 2,0	1.860	5,0	- 31,3
Ausland	36.344	95,0	+ 2,9	35.319	95,0	- 27,6
d a r u n t e r						
Australien, Neuseeland	3.258	8,5	+ 43,0	2.279	6,1	+ 5,4
Dänemark	1.350	3,5	+ 8,4	1.245	3,3	- 47,3
Deutschland	4.762	12,5	- 13,9	5.528	14,9	- 4,0
Frankreich, Monaco	4.039	10,6	- 17,5	4.896	13,2	- 31,8
Italien	8.174	21,4	+ 6,6	7.666	20,6	- 12,6
Niederlande	3.993	10,4	+ 19,8	3.334	9,0	- 46,4
Polen	937	2,5	+ 33,9	700	1,9	- 34,0
Schweden	847	2,2	- 4,3	885	2,4	- 22,5
Spanien	1.510	3,9	- 12,8	1.731	4,7	- 46,0
Vereinigtes Königreich	2.566	6,7	+ 25,1	2.051	5,5	- 29,4
Übriges Ausland	4.908	12,8	- 1,9	5.004	13,5	- 37,8

Ausgewiesen sind die jeweils 10 nach Übernachtungen aufkommensstärksten Herkunftsländer.

2.8: Ankünfte und Übernachtungen nach Monatsgruppen

	1998			1997		
	abs.	Anteil in %	Änderung z. Vj. in %	abs.	Anteil in %	Änderung z. Vj. in %
Ankünfte	872.203	100,0	+ 3,6	841.887	100,0	- 1,0
d a v o n						
Jänner/Februar	68.511	7,9	- 0,3	68.689	8,2	+ 7,9
März/April	121.933	14,0	+ 4,5	116.662	13,9	+ 2,9
Mai/Juni	171.827	19,7	+ 6,4	161.473	19,2	- 1,0
Juli/August	233.740	26,8	+ 1,6	230.002	27,3	- 6,2
September/Oktober	166.548	19,1	+ 2,4	162.683	19,3	+ 0,8
November/Dezember	109.644	12,6	+ 7,1	102.378	12,2	- 1,1
Winterhalbjahr	292.822	-	+ 1,4	288.838	-	+ 4,9
Sommerhalbjahr	572.115	-	+ 3,2	554.158	-	- 2,7
Übernachtungen	1.630.068	100,0	+ 4,6	1.559.046	100,0	- 1,1
d a v o n						
Jänner/Februar	137.948	8,5	+ 3,1	133.797	8,6	+ 6,6
März/April	219.488	13,5	+ 7,0	205.074	13,2	+ 0,3
Mai/Juni	305.971	18,8	+ 7,3	285.115	18,3	- 1,6
Juli/August	461.046	28,3	+ 2,6	449.145	28,8	- 6,3
September/Oktober	298.093	18,3	+ 3,8	287.142	18,4	+ 2,8
November/Dezember	207.522	12,7	+ 4,4	198.773	12,7	+ 0,7
Winterhalbjahr	556.209	-	+ 3,7	536.313	-	+ 1,9
Sommerhalbjahr	1.065.110	-	+ 4,3	1.021.402	-	- 2,6

Winterhalbjahr: 1.11. des Vorjahres bis 30.4
Sommerhalbjahr: 1.5. bis 31.10.

2.9: Durchschnittliche Aufenthaltsdauer in Tagen

	1998		1997	
	insgesamt	darunter in den gewerbl. Beherbergungsbetrieben	insgesamt	darunter in den gewerbl. Beherbergungsbetrieben
Insgesamt	1,9	1,9	1,9	1,8
Inland	1,9	1,8	1,8	1,8
Ausland	1,9	1,9	1,9	1,8
d a r u n t e r				
Australien, Neuseeland	1,8	1,9	1,8	1,9
Deutschland	2,1	2,1	2,2	2,1
Frankreich, Monaco	1,8	1,8	1,9	1,8
Italien	1,6	1,6	1,6	1,5
Japan	1,6	1,6	1,6	1,5
Niederlande	2,0	2,0	2,0	2,0
Schweiz, Liechtenstein	2,1	2,1	2,2	2,2
Spanien	1,7	1,7	1,6	1,6
U S A	1,9	2,0	1,9	2,0
Vereinigtes Königreich	2,2	2,3	1,9	1,9

Ausgewiesen sind die jeweils 10 aufkommensstärksten Herkunftsländer.

2.10: Ankünfte von Reisegruppen in den gewerblichen Beherbergungsbetrieben

	1998				1997			
	Ankünfte insges.	davon Reisegruppen			Ankünfte insges.	davon Reisegruppen		
		abs.	Anteil in %	Änderung z. Vj. in %		abs.	Anteil in %	Änderung z. Vj. in %
Insgesamt	747.702	179.348	24,0	- 3,7	715.995	186.331	26,0	- 8,8
d a v o n								
5-Stern	105.253	18.374	17,5	- 29,0	105.575	25.885	24,5	+ 8,9
4-Stern	397.721	116.260	29,2	- 2,2	378.185	118.868	31,4	- 14,0
3-Stern	165.521	28.195	17,0	- 4,1	158.927	29.407	18,5	+ 6,7
2-Stern	71.204	16.012	22,5	+ 42,3	64.773	11.254	17,4	- 22,5
1-Stern	8.003	507	6,3	- 44,7	8.535	917	10,7	+ 221,8
Inland	167.760	18.690	11,1	+ 14,9	163.371	16.262	10,0	- 17,6
Ausland	579.942	160.658	27,7	- 5,5	552.624	170.069	30,8	- 7,8
d a v o n								
Deutschland	117.964	17.298	14,7	- 12,8	117.037	19.843	17,0	+ 1,9
Frankreich, Monaco	21.106	6.507	30,8	+ 22,3	18.604	5.321	28,6	- 43,3
Griechenland	4.141	1.644	39,7	+ 44,0	3.699	1.142	30,9	+ 26,5
Italien	103.160	42.706	41,4	- 4,6	99.938	44.748	44,8	+ 10,5
Japan	54.371	27.197	50,0	- 18,1	59.030	33.195	56,2	+ 4,1
Schweiz, Liechtenstein	22.681	4.135	18,2	+ 7,0	22.410	3.866	17,3	- 34,2
Spanien	21.459	9.626	44,9	- 12,8	19.625	11.045	56,3	- 17,8
Südostasien	7.112	2.354	33,1	- 30,3	7.908	3.378	42,7	- 7,8
U S A	107.775	27.838	25,8	+ 10,3	90.213	25.232	28,0	- 11,6
Vereinigtes Königreich	18.372	3.512	19,1	- 37,4	21.955	5.613	25,6	- 36,1

Ausgewiesen sind die jeweils 10 nach Übernachtungen aufkommensstärksten Herkunftsländer.

2.11: Übernachtungen von Reisegruppen in den gewerblichen Beherbergungsbetrieben

	1998				1997			
	Übern. insges.	davon Reisegruppen			Übern. insges.	davon Reisegruppen		
		abs.	Anteil in %	Änderung z. Vj. in %		abs.	Anteil in %	Änderung z. Vj. in %
Insgesamt	1.387.884	296.485	21,4	- 0,9	1.311.185	299.039	22,8	- 5,2
d a v o n								
5-Stern	239.992	46.032	19,2	- 16,6	225.344	55.166	24,5	+ 14,8
4-Stern	693.550	186.778	26,9	+ 2,9	647.041	181.543	28,1	- 9,7
3-Stern	317.931	40.775	12,8	- 9,1	309.149	44.857	14,5	+ 0,8
2-Stern	120.999	22.239	18,4	+ 36,4	113.466	16.309	14,4	- 22,5
1-Stern	15.412	661	4,3	- 43,2	16.185	1.164	7,2	+ 75,0
Inland	301.800	32.879	10,9	+ 21,2	290.970	27.129	9,3	- 18,3
Ausland	1.086.084	263.606	24,3	- 3,1	1.020.215	271.910	26,7	- 3,6
d a v o n								
Deutschland	245.949	34.891	14,2	- 12,5	247.731	39.866	16,1	+ 7,4
Frankreich, Monaco	38.417	9.461	24,6	+ 22,4	34.120	7.729	22,7	- 48,4
Griechenland	10.102	3.443	34,1	+ 36,2	8.841	2.527	28,6	+ 68,7
Italien	161.153	59.221	36,7	- 4,3	153.337	61.868	40,3	+ 13,1
Japan	88.195	43.771	49,6	- 12,4	90.805	49.973	55,0	+ 7,9
Schweiz, Liechtenstein	47.802	7.992	16,7	- 4,2	48.364	8.339	17,2	- 24,4
Spanien	35.491	14.583	41,1	- 6,4	30.755	15.588	50,7	- 14,7
Südostasien	10.358	2.814	27,2	- 31,2	11.100	4.093	36,9	+ 3,4
U S A	213.152	54.635	25,6	+ 12,7	178.575	48.475	27,1	- 5,8
Vereinigtes Königreich	42.928	6.198	14,4	- 29,7	42.472	8.819	20,8	- 26,0

Ausgewiesen sind die jeweils 10 nach Übernachtungen aufkommenstärksten Herkunftsländer.

**3.1: Gewerbliche Beherbergungsbetriebe nach den Ausstattungsmerkmalen
(Stichtag 31.8.)**

	davon nach Kategorien											
	Betriebe zusammen		5-Stern		4-Stern		3-Stern		2-Stern		1-Stern	
	1998	1997	1998	1997	1998	1997	1998	1997	1998	1997	1998	1997
Betriebe zusammen	146	148	8	8	42	42	55	56	34	35	7	7
darunter												
Sauna im Haus in %	31 21,2	29 19,6	4 50,0	3 37,5	18 42,9	18 42,9	8 14,5	8 14,3	1 2,9	-	-	-
Swimmingpool in %	9 6,2	11 7,4	-	1 12,5	3 7,1	3 7,1	5 9,1	5 8,9	1 2,9	2 5,7	-	-
Hallenbad in %	8 5,5	8 5,4	3 37,5	3 37,5	3 7,1	4 9,5	2 3,6	1 1,8	-	-	-	-
Tennisplatz oder Squash in %	6 4,1	7 4,7	1 12,5	1 12,5	2 4,8	3 7,1	3 5,5	3 5,4	-	-	-	-
Gemeinschaftsraum mit TV in %	58 39,7	55 37,2	1 12,5	1 12,5	10 23,8	11 26,2	31 56,4	30 53,6	15 44,1	12 34,3	1 14,3	1 14,3
Aufenthaltsraum bzw. Speiseraum für Nichtraucher in %	45 30,8	37 25,0	6 75,0	5 62,5	12 28,6	13 31,0	17 30,9	14 25,0	8 23,5	5 14,3	2 28,6	-
Veranstaltungsräume in %	74 50,7	74 50,0	8 100,0	8 100,0	31 73,8	31 73,8	22 40,0	22 39,3	13 38,2	13 37,1	-	-
Maximales Personen- fassungsvermögen in Veranstaltungsräumen	9.573	9.794	1.297	1.582	4.468	4.478	2.473	2.424	1.335	1.310	-	-
Gästeparkplätze in %	119 81,5	120 81,1	7 87,5	7 87,5	34 81,0	34 81,0	47 85,5	47 83,9	28 82,4	28 80,0	3 42,9	4 57,1
Anzahl der Gästeparkplätze	2.969	2.945	243	191	1.063	1.059	1.138	1.179	505	493	20	23
Anzahl der Beschäftigten	2.068	2.135	639	699	776	769	458	465	170	181	25	21
Ø Anzahl der Be- schäftigten pro Betrieb	14	14	80	87	18	18	8	8	5	5	4	3

**3.2: Zimmer und Betten in den gewerblichen Beherbergungsbetrieben
(Stichtag 31.8.)**

	1998			1997		
	abs.	Anteil in %	Änderung z. Vj. in %	abs.	Anteil in %	Änderung z. Vj. in %
Zimmer insgesamt	5.049	100,0	- 0,9	5.096	100,0	- 2,3
d a v o n						
1-Bettzimmer	846	16,8	- 7,6	916	18,0	- 3,8
2-Bettzimmer	3.658	72,4	+ 0,4	3.643	71,5	- 2,1
Mehrbettzimmer	347	6,9	+ 4,5	332	6,5	- 1,8
Appartements	198	3,9	- 3,4	205	4,0	- 0,5
Zimmer mit Telefon	4.485	88,8	-	4.487	88,0	- 2,4
Zimmer mit Radio	3.555	70,4	+ 2,0	3.486	68,4	- 4,9
Zimmer mit TV	3.965	78,5	+ 7,1	3.703	72,7	+ 1,1
Betten insgesamt	9.726	100,0	+ 0,3	9.700	100,0	- 2,2
davon nach Kategorien:						
5 Stern	1.449	14,9	+ 5,1	1.379	14,2	- 1,0
4 Stern	3.959	40,7	+ 1,0	3.920	40,4	- 0,7
3 Stern	2.806	28,9	+ 2,0	2.750	28,4	- 1,9
2 Stern	1.290	13,3	- 8,6	1.412	14,6	- 8,1
1 Stern	222	2,3	- 7,1	239	2,5	- 2,0
Ø Anzahl der Betten pro Betrieb	67	-	+ 1,5	66	-	+ 1,5

3.3: Zimmer und Betten in der Kategorie 5-Stern (Stichtag 31.8.)

	1998			1997		
	abs.	Anteil in %	Änderung z. Vj. in %	abs.	Anteil in %	Änderung z. Vj. in %
Zimmer insgesamt	728	100,0	+ 1,3	719	100,0	- 2,3
d a v o n						
1-Bettzimmer	49	6,7	- 12,5	56	7,8	- 26,3
2-Bettzimmer	576	79,1	- 4,6	604	84,0	+ 1,3
Mehrbettzimmer	42	5,8	*	-	-	-
Appartements	61	8,4	+ 3,4	59	8,2	- 7,8
Zimmer mit Telefon	728	100,0	+ 1,3	719	100,0	- 2,3
Zimmer mit Radio	728	100,0	+ 1,3	719	100,0	- 2,3
Zimmer mit TV	728	100,0	+ 1,3	719	100,0	- 2,3
Betten insgesamt	1.449	100,0	+ 5,1	1.379	100,0	- 1,0
Ø Anzahl der Betten pro Betrieb	181	-	+ 5,2	172	-	+ 11,0

3.4: Zimmer und Betten in der Kategorie 4-Stern (Stichtag 31.8.)

	1998			1997		
	abs.	Anteil in %	Änderung z.Vj. in %	abs.	Anteil in %	Änderung z.Vj. in %
Zimmer insgesamt	2.059	100,0	- 0,7	2.074	100,0	- 0,5
d a v o n						
1-Bettzimmer	258	12,5	- 14,0	300	14,5	- 1,0
2-Bettzimmer	1.640	79,7	+ 1,5	1.616	77,9	- 0,7
Mehrbettzimmer	74	3,6	+ 12,1	66	3,2	+ 1,5
Appartements	87	4,2	- 5,4	92	4,4	+ 4,5
Zimmer mit Telefon	2.059	100,0	- 0,5	2.070	99,8	- 0,5
Zimmer mit Radio	1.984	96,4	+ 1,1	1.962	94,6	- 5,0
Zimmer mit TV	2.023	98,3	+ 1,0	2.003	96,6	- 0,5
Betten insgesamt	3.959	100,0	+ 1,0	3.920	100,0	- 0,7
Ø Anzahl der Betten pro Betrieb	94	-	+ 1,1	93	-	+ 1,1

3.5: Zimmer und Betten in der Kategorie 3-Stern (Stichtag 31.8.)

	1998			1997		
	abs.	Anteil in %	Änderung z.Vj. in %	abs.	Anteil in %	Änderung z.Vj. in %
Zimmer insgesamt	1.492	100,0	+ 0,4	1.486	100,0	- 2,5
d a v o n						
1-Bettzimmer	343	23,0	- 9,3	378	25,4	- 5,7
2-Bettzimmer	982	65,8	+ 4,0	944	63,5	- 2,0
Mehrbettzimmer	127	8,5	+ 1,6	125	8,4	-
Appartements	40	2,7	+ 2,6	39	2,6	+ 11,4
Zimmer mit Telefon	1.352	90,6	+ 2,9	1.314	88,4	- 2,0
Zimmer mit Radio	670	44,9	+ 7,4	624	42,0	- 5,9
Zimmer mit TV	1.052	70,5	+ 27,7	824	55,5	+ 7,9
Betten insgesamt	2.806	100,0	+ 2,0	2.750	100,0	- 1,9
Ø Anzahl der Betten pro Betrieb	51	-	+ 4,1	49	-	-

3.6: Zimmer und Betten in der Kategorie 2-Stern (Stichtag 31.8.)

	1998			1997		
	abs.	Anteil in %	Änderung z. Vj. in %	abs.	Anteil in %	Änderung z. Vj. in %
Zimmer insgesamt	640	100,0	- 6,4	684	100,0	- 7,4
d a v o n						
1-Bettzimmer	138	21,6	+ 3,8	133	19,4	+ 8,1
2-Bettzimmer	403	63,0	- 2,7	414	60,5	- 11,7
Mehrbettzimmer	89	13,9	- 27,0	122	17,8	- 4,7
Appartements	10	1,6	- 33,3	15	2,2	- 21,1
Zimmer mit Telefon	346	54,1	- 6,2	369	53,9	- 12,8
Zimmer mit Radio	173	27,0	- 4,4	181	26,5	- 10,0
Zimmer mit TV	162	25,3	+ 3,2	157	23,0	+ 4,7
Betten insgesamt	1.290	100,0	- 8,6	1.412	100,0	- 8,1
Ø Anzahl der Betten pro Betrieb	38	-	- 5,0	40	-	- 7,0

3.7: Zimmer und Betten in der Kategorie 1-Stern (Stichtag 31.8.)

	1998			1997		
	abs.	Anteil in %	Änderung z. Vj. in %	abs.	Anteil in %	Änderung z. Vj. in %
Zimmer insgesamt	130	100,0	- 2,3	133	100,0	- 1,5
d a v o n						
1-Bettzimmer	58	44,6	+ 18,4	49	36,8	-
2-Bettzimmer	57	43,8	- 12,3	65	48,9	- 1,5
Mehrbettzimmer	15	11,5	- 21,1	19	14,3	- 5,0
Apartments	-	-	-	-	-	-
Zimmer mit Telefon	-	-	- 100,0	15	11,3	- 11,8
Zimmer mit Radio	-	-	-	-	-	-
Zimmer mit TV	-	-	-	-	-	-
Betten insgesamt	222	100,0	- 7,1	239	100,0	- 2,0
Ø Anzahl der Betten pro Betrieb	32	-	- 5,9	34	-	- 2,9

3.8: Betriebe, Betten, Auslastung und Aufenthaltsdauer in den gewerblichen Beherbergungsbetrieben (Jahres- bzw. Monatsdurchschnitt)

	1998				1997			
	1) Betriebe	Betten	Aus- lastung in %	Ø Aufenthalts- dauer	1) Betriebe	Betten	Aus- lastung in %	Ø Aufenthalts- dauer
Insgesamt	135	8.874	43,4	1,9	137	8.860	41,3	1,8
<i>Änderung z. Vorj. in %</i>	- 1,5	+ 0,2	-	+ 5,6	- 0,7	+ 0,4	-	-
Jänner/Februar	122	8.189	26,4	2,0	125	8.253	25,8	2,0
<i>Änderung z. Vorj. in %</i>	- 2,4	- 0,8	-	-	+ 1,6	+ 8,9	-	-
März/April	132	8.537	37,3	1,8	137	8.768	33,7	1,7
<i>Änderung z. Vorj. in %</i>	- 3,6	- 2,6	-	+ 5,9	+ 0,7	+ 0,7	-	- 5,6
Mai/Juni	140	9.002	46,8	1,8	143	8.914	43,4	1,8
<i>Änderung z. Vorj. in %</i>	- 2,1	+ 1,0	-	-	-	- 1,1	-	-
Juli/August	146	9.713	61,3	2,0	148	9.695	58,8	1,9
<i>Änderung z. Vorj. in %</i>	- 1,4	+ 0,2	-	+ 5,3	- 2,6	- 2,0	-	-
September/Oktober	141	9.276	46,5	1,8	142	9.117	45,0	1,8
<i>Änderung z. Vorj. in %</i>	- 0,7	+ 1,7	-	-	- 1,4	- 1,9	-	+ 5,9
November/Dezember	128	8.526	36,7	1,9	131	8.412	36,5	1,9
<i>Änderung z. Vorj. in %</i>	- 2,3	+ 1,4	-	-	- 0,8	- 0,8	-	-

1) Zur Berechnung von Bettenzahl und Auslastung herangezogene Anzahl der Betriebe.

**3.9: Betriebe, Betten, Auslastung und Aufenthaltsdauer in der Kategorie 5-Stern
(Jahres- bzw. Monatsdurchschnitt)**

	1998				1997			
	¹⁾ Betriebe	Betten	Aus- lastung in %	Ø Aufenthalts- dauer	¹⁾ Betriebe	Betten	Aus- lastung in %	Ø Aufenthalts- dauer
Insgesamt	8	1.412	47,0	2,3	8	1.362	45,9	2,1
<i>Änderung z. Vorj. in %</i>	-	+ 3,7	-	+ 9,5	-	+ 1,0	-	-
Jänner/Februar	8	1.359	32,7	2,7	8	1.302	30,5	2,4
<i>Änderung z. Vorj. in %</i>	-	+ 4,4	-	+ 12,5	+ 14,3	+ 5,9	-	-
März/April	8	1.317	38,1	2,3	8	1.359	35,1	2,3
<i>Änderung z. Vorj. in %</i>	-	- 3,1	-	-	-	+ 2,1	-	+ 4,5
Mai/Juni	8	1.448	49,3	2,1	8	1.379	46,5	1,9
<i>Änderung z. Vorj. in %</i>	-	+ 5,0	-	+ 10,5	- 11,1	- 1,0	-	-
Juli/August	8	1.448	68,7	2,6	8	1.379	65,9	2,3
<i>Änderung z. Vorj. in %</i>	-	+ 5,0	-	+ 13,0	- 11,1	- 1,0	-	-
September/Oktober	8	1.449	50,6	2,1	8	1.379	54,4	2,0
<i>Änderung z. Vorj. in %</i>	-	+ 5,1	-	+ 5,0	- 11,1	- 1,0	-	+ 5,3
November/Dezember	8	1.448	39,1	2,1	8	1.376	40,2	2,1
<i>Änderung z. Vorj. in %</i>	-	+ 5,2	-	-	-	+ 1,5	-	+ 5,0

1) Zur Berechnung von Bettenzahl und Auslastung herangezogene Anzahl der Betriebe.

**3.10: Betriebe, Betten, Auslastung und Aufenthaltsdauer in der Kategorie 4-Stern
(Jahres- bzw. Monatsdurchschnitt)**

	1998				1997			
	1) Betriebe	Betten	Aus- lastung in %	Ø Aufenthalts- dauer	1) Betriebe	Betten	Aus- lastung in %	Ø Aufenthalts- dauer
Insgesamt	40	3.871	49,4	1,7	40	3.844	46,7	1,7
Änderung z. Vorj. in %	-	+ 0,7	-	-	- 2,4	+ 1,6	-	-
Jänner/Februar	38	3.766	28,5	1,9	37	3.718	28,7	1,8
Änderung z. Vorj. in %	+ 2,7	+ 1,3	-	+ 5,6	- 2,6	+ 15,2	-	-
März/April	41	3.833	42,1	1,7	41	3.857	38,0	1,6
Änderung z. Vorj. in %	-	- 0,6	-	+ 6,3	- 4,7	- 0,7	-	- 5,9
Mai/Juni	42	3.934	55,7	1,7	42	3.897	51,0	1,7
Änderung z. Vorj. in %	-	+ 0,9	-	-	- 2,3	- 1,4	-	+ 6,3
Juli/August	42	3.959	69,2	1,8	42	3.920	64,5	1,7
Änderung z. Vorj. in %	-	+ 1,0	-	+ 5,9	- 2,3	- 0,7	-	-
September/Oktober	41	3.907	55,7	1,7	41	3.850	53,2	1,6
Änderung z. Vorj. in %	-	+ 1,5	-	+ 6,3	- 2,4	- 1,0	-	-
November/Dezember	39	3.831	42,3	1,8	40	3.825	42,0	1,9
Änderung z. Vorj. in %	- 2,5	+ 0,2	-	- 5,3	+ 2,6	+ 0,8	-	+ 5,6

1) Zur Berechnung von Bettenzahl und Auslastung herangezogene Anzahl der Betriebe.

**3.11: Betriebe, Betten, Auslastung und Aufenthaltsdauer in der Kategorie 3-Stern
(Jahres- bzw. Monatsdurchschnitt)**

	1998				1997			
	1) Betriebe	Betten	Aus- lastung in %	Ø Aufenthalts- dauer	1) Betriebe	Betten	Aus- lastung in %	Ø Aufenthalts- dauer
Insgesamt	49	2.311	38,8	1,9	51	2.278	38,7	1,9
<i>Änderung z. Vorj. in %</i>	- 3,9	+ 1,4	-	-	+ 2,0	- 0,9	-	- 5,0
Jänner/Februar	43	1.869	25,3	2,1	45	1.973	23,8	2,2
<i>Änderung z. Vorj. in %</i>	- 4,4	- 5,3	-	- 4,5	+ 4,7	+ 3,9	-	-
März/April	48	2.126	34,7	1,9	50	2.233	31,1	1,8
<i>Änderung z. Vorj. in %</i>	- 4,0	- 4,8	-	+ 5,6	+ 2,0	+ 0,3	-	- 10,0
Mai/Juni	52	2.362	39,2	1,8	54	2.286	39,4	1,9
<i>Änderung z. Vorj. in %</i>	- 3,7	+ 3,3	-	- 5,3	+ 3,8	- 1,0	-	- 5,0
Juli/August	55	2.804	55,0	2,0	56	2.750	57,3	2,0
<i>Änderung z. Vorj. in %</i>	- 1,8	+ 2,0	-	-	- 1,8	- 0,9	-	-
September/Oktober	53	2.582	38,5	1,8	53	2.437	39,3	1,9
<i>Änderung z. Vorj. in %</i>	-	+ 5,9	-	- 5,3	-	- 2,2	-	-
November/Dezember	46	2.126	31,4	1,9	47	1.989	33,3	2,1
<i>Änderung z. Vorj. in %</i>	- 2,1	+ 6,9	-	- 9,5	- 4,1	- 4,8	-	-

1) Zur Berechnung von Bettenzahl und Auslastung herangezogene Anzahl der Betriebe.

**3.12: Betriebe, Betten, Auslastung und Aufenthaltsdauer in der Kategorie 2-Stern
(Jahres- bzw. Monatsdurchschnitt)**

	1998				1997			
	1) Betriebe	Betten	Aus- lastung in %	Ø Aufenthalts- dauer	1) Betriebe	Betten	Aus- lastung in %	Ø Aufenthalts- dauer
Insgesamt	32	1.146	29,0	1,7	34	1.238	25,1	1,8
<i>Änderung z. Vorj. in %</i>	- 5,9	- 7,4	-	- 5,6	-	- 1,4	-	- 5,3
Jänner/Februar	30	1.090	14,5	1,8	33	1.154	15,5	1,9
<i>Änderung z. Vorj. in %</i>	- 9,1	- 5,5	-	- 5,3	+ 3,1	+ 4,3	-	-
März/April	33	1.153	27,0	1,5	34	1.219	24,3	1,6
<i>Änderung z. Vorj. in %</i>	- 2,9	- 5,4	-	- 6,2	+ 3,0	+ 5,8	-	- 11,1
Mai/Juni	34	1.140	30,8	1,6	35	1.239	24,9	1,7
<i>Änderung z. Vorj. in %</i>	- 2,9	- 8,0	-	- 5,9	-	- 0,8	-	-
Juli/August	34	1.290	42,3	1,8	35	1.407	38,9	1,8
<i>Änderung z. Vorj. in %</i>	- 2,9	- 8,3	-	-	- 2,8	- 8,4	-	- 10,0
September/Oktober	33	1.194	30,3	1,7	35	1.297	23,5	1,7
<i>Änderung z. Vorj. in %</i>	- 5,7	- 7,9	-	-	-	- 4,2	-	- 5,6
November/Dezember	31	1.013	25,3	1,8	32	1.116	20,0	1,9
<i>Änderung z. Vorj. in %</i>	- 3,1	- 9,2	-	- 5,3	- 3,0	- 1,7	-	-

1) Zur Berechnung von Bettenzahl und Auslastung herangezogene Anzahl der Betriebe.

**3.13: Betriebe, Betten, Auslastung und Aufenthaltsdauer in der Kategorie 1-Stern
(Jahres- bzw. Monatsdurchschnitt)**

	1998				1997			
	1) Betriebe	Betten	Aus- lastung in %	Ø Aufenthalts- dauer	1) Betriebe	Betten	Aus- lastung in %	Ø Aufenthalts- dauer
Insgesamt	5	133	32,6	1,9	5	137	32,7	1,9
<i>Änderung z. Vorj. in %</i>	-	- 2,9	-	-	-	- 4,2	-	- 5,0
Jänner/Februar	4	106	13,9	1,8	4	107	14,2	2,3
<i>Änderung z. Vorj. in %</i>	-	- 0,9	-	- 21,7	-	- 8,5	-	- 17,9
März/April	4	109	19,6	1,8	4	101	23,3	2,2
<i>Änderung z. Vorj. in %</i>	-	+ 7,9	-	- 18,2	-	- 14,4	-	+ 4,8
Mai/Juni	5	119	28,2	1,8	6	113	25,8	1,5
<i>Änderung z. Vorj. in %</i>	- 16,7	+ 5,3	-	+ 20,0	+ 50,0	+ 1,8	-	- 6,2
Juli/August	7	213	62,7	2,2	7	239	56,9	2,1
<i>Änderung z. Vorj. in %</i>	-	- 10,9	-	+ 4,8	-	- 2,0	-	- 4,5
September/Oktober	6	145	27,3	1,6	6	156	27,4	1,5
<i>Änderung z. Vorj. in %</i>	-	- 7,1	-	+ 6,7	+ 20,0	- 3,1	-	- 6,2
November/Dezember	4	109	15,4	1,7	4	107	20,2	2,0
<i>Änderung z. Vorj. in %</i>	-	+ 1,9	-	- 15,0	-	+ 0,9	-	- 13,0

1) Zur Berechnung von Bettenzahl und Auslastung herangezogene Anzahl der Betriebe.

**4.1: Regionalvergleich nach Kategorien - Fremdenverkehrsyear
 (z. B.: November 1997 - Oktober 1998)**

	1998	1997	1996	1995	1994	1993
Übernachtungen						
Salzburg - Stadt						
Insgesamt	1,620.882	1,557.551	1,574.424	1,578.443	1,632.556	1,656.240
Veränderung in %	+4,1	-1,1	-0,3	-3,3	-1,4	-5,0
Gewerbliche Betriebe	1,381.921	1,308.847	1,315.708	1,320.440	1,356.973	1,351.186
Veränderung in %	+5,6	-0,5	-0,4	-2,7	+0,4	-4,1
d a v o n						
5/4-Stern	930.994	866.376	850.409	852.015	875.817	857.898
Veränderung in %	+7,5	+1,9	-0,2	-2,7	+2,1	-0,5
3-Stern	316.687	312.172	322.121	306.035	290.857	272.058
Veränderung in %	+1,4	-3,1	+5,3	+5,2	+6,9	-3,2
2/1-Stern	134.240	130.299	143.178	162.390	190.299	221.230
Veränderung in %	+3,0	-9,0	-11,8	-14,7	-14,0	-16,9
Anrainergemeinden						
Insgesamt	355.988	357.511	358.051	347.784	358.607	353.841
Veränderung in %	-0,4	-0,2	+3,0	-3,0	+1,3	-6,3
Gewerbliche Betriebe	320.015	311.098	313.262	299.465	307.595	293.095
Veränderung in %	+2,9	-0,7	+4,6	-2,6	+4,9	-8,3
d a v o n						
5/4-Stern	149.969	147.649	151.317	140.846	117.689	98.884
Veränderung in %	+1,6	-2,4	+7,4	+19,7	+19,0	-6,9
3-Stern	131.696	100.250	96.651	98.085	105.273	111.212
Veränderung in %	+31,4	+3,7	-1,5	-6,8	-5,3	-11,6
2/1-Stern	38.350	63.199	65.294	60.534	84.633	82.999
Veränderung in %	-39,3	-3,2	+7,9	-28,5	+2,0	-5,2
Politischer Bezirk Salzburg - Umgebung (ohne Anrainergemeinden)						
Insgesamt	1,349.887	1,329.938	1,349.344	1,545.165	1,713.750	1,858.808
Veränderung in %	+1,5	-1,4	-12,7	-9,8	-7,8	-1,5
Gewerbliche Betriebe	692.929	669.720	676.431	767.145	858.863	911.277
Veränderung in %	+3,5	-1,0	-11,8	-10,7	-5,8	+0,1
d a v o n						
5/4-Stern	189.575	184.689	188.581	204.709	218.718	227.195
Veränderung in %	+2,6	-2,1	-7,9	-6,4	-3,7	+8,3
3-Stern	351.661	333.572	310.757	359.701	414.789	436.916
Veränderung in %	+5,4	+7,3	-13,6	-13,3	-5,1	-0,9
2/1-Stern	151.693	151.459	177.093	202.735	225.356	247.166
Veränderung in %	+0,2	-14,5	-12,6	-10,0	-8,8	-4,7

4.2: Regionalvergleich nach Länder - Fremdenverkehrsjahr
(z.B.: November 1997 - Oktober 1998)

	1998	1997	1996	1995	1994	1993
Übernachtungen						
Salzburg - Stadt						
Insgesamt	1,620.882	1,557.551	1,574.424	1,578.443	1,632.556	1,656.240
Veränderung zum Vorjahr in %	+4,1	-1,1	-0,3	-3,3	-1,4	-5,0
Inland	362.863	352.354	349.264	343.780	348.328	361.384
Veränderung zum Vorjahr in %	+3,0	+0,9	+1,6	-1,3	-3,6	+5,3
Deutschland	280.627	281.182	285.325	310.495	309.318	308.239
Veränderung zum Vorjahr in %	-0,2	-1,5	-8,1	+0,4	+0,4	+6,4
Italien	175.521	167.739	162.518	160.219	192.867	215.128
Veränderung zum Vorjahr in %	+4,6	+3,2	+1,4	-16,9	-10,3	-18,6
USA	239.548	203.195	198.543	203.444	199.910	195.998
Veränderung zum Vorjahr in %	+17,9	+2,3	-2,4	+1,8	+2,0	-8,0
Anrainergemeinden						
Insgesamt	355.988	357.511	358.051	347.784	358.607	353.841
Veränderung zum Vorjahr in %	-0,4	-0,2	+3,0	-3,0	+1,3	-6,3
Inland	149.784	149.468	148.342	151.821	155.187	142.886
Veränderung zum Vorjahr in %	+0,2	-0,8	-2,3	-2,2	+8,6	-1,9
Deutschland	80.411	86.590	86.727	88.509	92.091	100.850
Veränderung zum Vorjahr in %	-7,1	-0,2	-2,0	-3,9	-8,7	-0,6
Italien	47.081	40.497	36.700	33.013	42.287	42.674
Veränderung zum Vorjahr in %	+16,3	+10,3	+11,2	-21,9	-0,9	-19,9
USA	13.654	15.335	13.522	11.817	12.443	12.573
Veränderung zum Vorjahr in %	-11,0	+13,4	+14,4	-5,0	-1,0	-20,5
Politischer Bezirk						
Salzburg - Umgebung (ohne Anrainergemeinden)						
Insgesamt	1,349.887	1,329.938	1,349.344	1,545.165	1,713.750	1,858.808
Veränderung zum Vorjahr in %	+1,5	-1,4	-12,7	-9,8	-7,8	-1,5
Inland	521.719	485.579	477.654	527.335	548.073	563.995
Veränderung zum Vorjahr in %	+7,4	+1,7	-9,4	-3,8	-2,8	+3,6
Deutschland	531.353	582.018	606.149	726.719	822.514	924.479
Veränderung zum Vorjahr in %	-8,7	-4,0	-16,6	-11,6	-11,0	-0,5
Italien	34.859	26.145	26.247	25.417	31.803	33.298
Veränderung zum Vorjahr in %	+33,3	-0,4	+3,3	-20,1	-4,5	-27,6
USA	14.934	11.482	12.668	10.883	13.815	15.794
Veränderung zum Vorjahr in %	+30,1	-9,4	+16,4	-21,2	-12,5	-16,3

4.3. Regionalvergleich nach Kategorien - Stichtag 31.8.

	1998		1997		1996		1995		1994		1993	
	Betr.	Betten	Betr.	Betten	Betr.	Betten	Betr.	Betten	Betr.	Betten	Betr.	Betten
Beherbergungsbetriebe												
Salzburg - Stadt												
Insgesamt	239	11.841	245	11.921	257	12.343	265	12.584	284	13.289	314	13.837
Veränderung in %	-2,4	-0,7	-4,7	-3,4	-3,0	-1,9	-6,7	-5,3	-9,6	-4,0	-1,3	+1,4
Gewerbliche Betriebe	146	9.726	148	9.700	152	9.923	154	10.121	158	10.540	164	10.852
Veränderung in %	-1,4	+0,3	-2,6	-2,2	-1,3	-2,0	-2,5	-4,0	-3,7	-2,9	+0,6	-2,0
5/4-Stern	50	5.408	50	5.299	52	5.339	52	5.335	57	5.692	60	5.939
Veränderung in %	-	+2,1	-3,8	-0,7	-	+0,1	-8,8	-6,3	-5,0	-4,2	+3,4	+5,4
3-Stern	55	2.806	56	2.750	57	2.804	56	2.857	52	2.842	50	2.560
Veränderung in %	-1,8	+2,0	-1,8	-1,9	+1,8	-1,9	+7,7	+0,5	+4,0	+11,0	+4,2	+5,5
2/1-Stern	41	1.512	42	1.651	43	1.780	46	1.929	49	2.006	54	2.353
Veränderung in %	-2,4	-8,4	-2,3	-7,2	-6,5	-7,7	-6,1	-3,8	-9,3	-14,7	-5,3	-8,8
Sonstige Unterkünfte ¹⁾	93	2.115	97	2.221	105	2.420	111	2.463	126	2.749	150	2.985
Veränderung in %	-4,1	-4,8	-7,6	-8,2	-5,4	-1,7	-11,9	-10,4	-16,0	-7,9	-3,2	-0,7
Anrainergemeinden												
Insgesamt	208	3.818	217	3.828	219	4.050	234	4.000	234	4.062	239	3.956
Veränderung in %	-4,1	-0,3	-0,9	-5,5	-6,4	+1,3	-	-1,5	-2,1	+2,7	+2,1	+2,6
Gewerbliche Betriebe	82	3.107	81	3.040	82	3.060	84	3.119	85	3.158	85	2.987
Veränderung in %	+1,2	+2,2	-1,2	-0,7	-2,4	-1,9	-1,2	-1,2	-	+5,7	+1,2	-1,3
5/4-Stern	11	1.106	12	1.113	13	1.139	13	1.154	12	1.103	12	866
Veränderung in %	-8,3	-0,6	-7,7	-2,3	-	-1,3	+8,3	+4,6	-	+27,4	+9,1	-10,9
3-Stern	36	1.346	35	1.295	30	1.132	34	1.362	34	1.287	33	1.324
Veränderung in %	+2,9	+3,9	+16,7	+14,4	-11,8	-16,9	-	+5,8	+3,0	-2,8	-2,9	-3,6
2/1-Stern	35	655	34	632	39	789	37	603	39	768	40	797
Veränderung in %	+2,9	+3,6	-12,8	-19,9	+5,4	+30,8	-5,1	-21,5	-2,5	-3,6	+2,6	+0,1
Sonstige Unterkünfte ¹⁾	126	711	136	788	137	990	150	881	149	904	154	969
Veränderung in %	-7,4	-9,8	-0,7	-20,4	-8,7	+12,4	+0,7	-2,5	-3,2	-6,7	+2,7	+7,2
Politischer Bezirk Salzburg - Umgebung (ohne Anrainergemeinden)												
Insgesamt	1.463	16.476	1.544	16.874	1.514	19.543	1.568	17.063	1.589	17.382	1.592	17.670
Veränderung in %	-5,2	-2,4	+2,0	-13,7	-3,4	-14,5	-1,3	-1,8	-0,2	-1,6	-2,0	-0,6
Gewerbliche Betriebe	256	7.979	265	8.158	256	7.962	264	8.062	271	8.365	283	8.951
Veränderung in %	-3,4	-2,2	+3,5	+2,5	-3,0	-1,2	-2,6	-3,6	-4,2	-6,5	+0,7	+4,4
5/4-Stern	17	1.332	18	1.386	19	1.502	18	1.324	18	1.542	18	1.496
Veränderung in %	-5,6	-3,9	-5,3	-7,7	+5,6	+13,4	-	-14,1	-	+3,1	-5,3	-12,2
3-Stern	110	3.893	113	3.914	102	3.613	110	3.988	107	3.697	108	3.954
Veränderung in %	-2,7	-0,5	+10,8	+8,3	-7,3	-9,4	+2,8	+7,9	-0,9	-6,5	-2,7	+3,8
2/1-Stern	129	2.754	134	2.858	135	2.847	136	2.750	146	3.126	157	3.501
Veränderung in %	-3,7	-3,6	-0,7	+0,4	-0,7	+3,5	-6,8	-12,0	-7,0	-10,7	+4,0	+14,4
Sonstige Unterkünfte ¹⁾	1.207	8.497	1.279	8.716	1.258	11.581	1.304	9.001	1.318	9.017	1.309	8.719
Veränderung in %	-5,6	-2,5	+1,7	-24,7	-3,5	+28,7	-1,1	-0,2	+0,7	+3,4	-2,5	-5,3

1) ohne Campingplätze.

4.4: Städtevergleich nach Kategorien - Fremdenverkehrsjahr (z.B.: November 1997 - Oktober 1998)

	1998	1997	1996	1995	1994	1993
Übernachtungen						
Wien						
Insgesamt	7,631.854	7,171.669	7,220.845	6,921.392	6,816.623	6,576.893
Veränderung in %	+6,4	0,7	+4,3	-1,5	-3,6	-5,1
Gewerbliche Betriebe	7,157.517	6,740.368	6,741.514	6,481.467	6,369.811	6,097.996
Veränderung in %	+6,2	-	+4,0	+1,8	+4,5	-4,5
d a v o n						
5/4-Stern	4,906.693	4,658.201	4,447.088	4,198.351	4,083.097	3,786.469
Veränderung in %	+5,3	+4,7	+5,9	+2,8	+7,8	-2,6
3-Stern	1,642.392	1,495.219	1,586.125	1,528.099	1,510.575	1,487.159
Veränderung in %	+9,8	-5,7	+3,8	+1,2	+1,6	-8,2
2/1-Stern	608.432	586.948	708.301	755.017	776.139	824.368
Veränderung in %	+3,7	-17,1	-6,2	-2,7	-5,9	-6,2
Graz						
Insgesamt	554.691	544.307	512.736	476.726	501.110	527.667
Veränderung in %	+1,9	+6,2	+7,6	-4,9	-5,0	-8,6
Gewerbliche Betriebe	490.814	471.486	436.395	401.659	409.704	434.418
Veränderung in %	+4,1	+8,0	+8,6	-2,0	-5,7	-10,8
d a v o n						
5/4-Stern	250.277	243.921	256.830	249.900	252.046	249.528
Veränderung in %	+2,6	-5,0	+2,8	-0,9	+1,0	-6,5
3-Stern	177.211	167.594	114.954	105.607	107.107	118.822
Veränderung in %	+5,7	+45,8	+8,9	-1,4	-9,9	-14,6
2/1-Stern	63.326	59.971	64.611	46.152	50.551	66.068
Veränderung in %	+5,6	-7,2	+40,0	-8,7	-23,5	-18,1
Linz						
Insgesamt	573.344	554.155	540.551	536.753	458.925	431.909
Veränderung in %	+3,5	+2,5	+0,7	+17,0	+6,3	-0,9
Gewerbliche Betriebe	474.143	442.843	432.720	424.612	362.161	336.606
Veränderung in %	+7,1	+2,3	+1,9	+17,2	+7,6	+0,7
d a v o n						
5/4-Stern	276.755	261.244	254.512	254.392	209.953	178.306
Veränderung in %	+5,9	+2,6	-	+21,2	+17,7	-3,4
3-Stern	161.412	144.269	135.881	124.673	108.927	105.274
Veränderung in %	+11,9	+6,2	+9,0	+14,5	+3,5	+10,4
2/1-Stern	35.976	37.330	42.327	45.547	43.281	53.026
Veränderung in %	-3,6	-11,8	-7,1	+5,2	-18,4	-2,3

**4.4: Fortsetzung - Städtevergleich nach Kategorien - Fremdenverkehrsjahr
(z.B.: November 1997 - Oktober 1998)**

	1998	1997	1996	1995	1994	1993
Übernachtungen						
Salzburg						
Insgesamt	1,620.882	1,557.551	1,574.424	1,578.443	1,632.556	1,656.240
Veränderung in %	+4,1	-1,1	-0,3	-3,3	-1,4	-5,0
Gewerbliche Betriebe	1,381.921	1,308.847	1,315.708	1,320.440	1,356.973	1,351.186
Veränderung in %	+5,6	-0,5	-0,4	-2,7	+0,4	-4,1
d a v o n						
5/4-Stern	930.994	866.376	850.409	852.015	875.817	857.898
Veränderung in %	+7,5	+1,9	-0,2	-2,7	+2,1	-0,5
3-Stern	316.687	312.172	322.121	306.035	290.857	272.058
Veränderung in %	+1,4	-3,1	+5,3	+5,2	+6,9	-3,2
2/1-Stern	134.240	130.299	143.178	162.390	190.299	221.230
Veränderung in %	+3,0	-9,0	-11,8	-14,7	-14,0	-16,9
Innsbruck						
Insgesamt	1,138.005	1,086.547	1,097.956	1,147.587	1,194.873	1,221.422
Veränderung in %	+4,7	-1,0	-4,3	-4,0	-2,2	-10,1
Gewerbliche Betriebe	1,008.499	962.436	966.858	1,004.572	1,050.411	1,078.166
Veränderung in %	+4,8	-0,5	-3,8	-4,4	-2,6	-9,6
d a v o n						
5/4-Stern	540.993	511.344	524.981	548.281	605.320	586.081
Veränderung in %	+5,8	-2,6	-4,2	-9,4	+3,3	-6,9
3-Stern	317.679	308.579	296.448	286.696	261.370	312.210
Veränderung in %	+2,9	+4,1	+3,4	+9,7	-16,3	-12,0
2/1-Stern	149.827	142.513	145.429	169.595	183.721	179.875
Veränderung in %	+5,1	-2,0	-14,2	-7,7	+2,1	-14,0
Klagenfurt						
Insgesamt	322.365	298.610	315.742	326.961	347.046	353.502
Veränderung in %	+8,0	-5,4	-3,4	-5,8	-1,8	-8,3
Gewerbliche Betriebe	198.526	187.043	196.398	207.708	213.502	219.060
Veränderung in %	+6,1	-4,8	-5,4	-2,7	-2,5	-7,1
d a v o n						
5/4-Stern	88.488	81.906	86.471	90.879	94.232	94.572
Veränderung in %	+8,0	-5,3	-4,9	-3,6	-0,4	-6,8
3-Stern	76.416	71.208	71.469	76.300	73.679	73.635
Veränderung in %	+7,3	-0,4	-6,3	-3,6	+0,1	-7,7
2/1-Stern	33.622	33.929	38.458	40.529	45.591	50.853
Veränderung in %	-0,9	-11,8	-5,1	-11,1	-10,3	-6,8

4.5: Städtevergleich nach Länder - Fremdenverkehrsyear
(z.B.: November 1997 - Oktober 1998)

	1998	1997	1996	1995	1994	1993
Übernachtungen						
Wien						
Insgesamt	7,631.854	7,171.669	7,220.845	6,921.392	6,816.623	6,576.893
Veränderung in %	+6,4	-0,7	+4,3	+1,5	+3,6	-5,1
Inland	1,109.915	1,031.571	978.603	933.428	899.252	873.387
Veränderung in %	+7,6	+5,4	+4,8	+3,8	+3,0	+5,2
Deutschland	1,756.390	1,615.593	1,739.560	1,671.297	1,623.311	1,577.416
Veränderung in %	+8,7	-7,1	+4,1	+3,0	+2,9	+2,2
Italien	662.252	628.577	619.462	563.605	626.182	657.063
Veränderung in %	+5,4	+1,5	+9,9	-10,0	-4,7	-23,7
USA	662.999	579.897	585.814	552.833	569.871	522.993
Veränderung in %	+14,3	-1,0	+6,0	-3,0	+9,0	-6,6
Graz						
Insgesamt	554.691	544.307	512.736	476.726	501.110	527.667
Veränderung in %	+1,9	+6,2	+7,6	-4,9	-5,0	-8,6
Inland	270.351	254.463	229.954	222.885	230.557	247.956
Veränderung in %	+6,2	+10,7	+3,2	-3,3	-7,0	-6,3
Deutschland	86.149	84.356	83.781	76.758	78.593	68.791
Veränderung in %	+2,1	+0,7	+9,1	-2,3	+14,2	-14,9
Italien	37.319	37.889	32.282	29.502	35.844	44.062
Veränderung in %	-1,5	+17,4	+9,4	-17,7	-18,7	-10,1
USA	24.669	24.903	33.219	30.138	31.434	30.592
Veränderung in %	-0,9	-25,0	+10,2	-4,1	+2,8	-10,1
Linz						
Insgesamt	573.344	554.155	540.551	536.753	458.925	431.909
Veränderung in %	+3,5	+2,5	+0,7	+17,0	+6,3	-0,9
Inland	261.571	244.935	242.954	250.987	202.621	190.020
Veränderung in %	+6,8	+0,8	-3,2	+23,9	+6,6	-3,0
Deutschland	131.531	132.685	124.914	115.938	103.431	97.220
Veränderung in %	-0,9	+6,2	+7,7	+12,1	+6,4	+8,1
Italien	31.063	28.308	27.078	26.434	22.186	24.228
Veränderung in %	+9,7	+4,5	+2,4	+19,1	-8,4	-12,5
USA	14.104	12.562	12.489	13.673	11.358	8.988
Veränderung in %	+12,3	+0,6	-8,7	+20,4	+26,4	+10,2

**4.5: Fortsetzung - Städtevergleich nach Länder - Fremdenverkehrsjahr
(z.B.: November 1997 - Oktober 1998)**

	1998	1997	1996	1995	1994	1993
Übernachtungen						
Salzburg						
Insgesamt	1,620.882	1,557.551	1,574.424	1,578.443	1,632.556	1,656.240
Veränderung zum Vorjahr in %	+4,1	-1,1	-0,3	-3,3	-1,4	-5,0
Inland	362.863	352.354	349.264	343.780	348.328	361.384
Veränderung zum Vorjahr in %	+3,0	+0,9	+1,6	-1,3	-3,6	+5,3
Deutschland	280.627	281.182	285.325	310.495	309.318	308.239
Veränderung zum Vorjahr in %	-0,2	-1,5	-8,1	+0,4	+0,4	+6,4
Italien	175.521	167.739	162.518	160.219	192.867	215.128
Veränderung zum Vorjahr in %	+4,6	+3,2	+1,4	-16,9	-10,3	-18,6
USA	239.548	203.195	198.543	203.444	199.910	195.998
Veränderung zum Vorjahr in %	+17,9	+2,3	-2,4	+1,8	+2,0	-8,0
Innsbruck						
Insgesamt	1,138.005	1,086.547	1,097.956	1,147.587	1,194.873	1,221.422
Veränderung zum Vorjahr in %	+4,7	-1,0	-4,3	-4,0	-2,2	-10,1
Inland	243.660	232.633	226.383	245.922	238.667	248.199
Veränderung zum Vorjahr in %	+4,7	+2,8	-7,9	+3,0	-3,8	+6,1
Deutschland	166.759	159.564	147.556	157.755	144.054	151.100
Veränderung zum Vorjahr in %	+4,5	+8,1	-6,5	+9,5	-4,7	-2,8
Italien	97.103	83.965	80.764	76.252	101.975	113.511
Veränderung zum Vorjahr in %	+15,6	+4,0	+5,9	-25,2	-10,2	-21,4
USA	179.605	147.071	169.409	161.015	162.901	163.807
Veränderung zum Vorjahr in %	+22,1	-13,2	+5,2	-1,2	-0,6	-24,2
Klagenfurt						
Insgesamt	322.365	298.610	315.742	326.961	347.046	353.502
Veränderung zum Vorjahr in %	+8,0	-5,4	-3,4	-5,8	-1,8	-8,3
Inland	183.470	151.078	161.013	163.952	175.360	175.652
Veränderung zum Vorjahr in %	+21,4	-6,2	-1,8	-6,5	-0,2	-2,7
Deutschland	58.195	53.291	58.971	60.084	59.517	63.767
Veränderung zum Vorjahr in %	+9,2	-9,6	-1,9	+1,0	-6,7	-10,4
Italien	24.329	23.509	22.000	22.637	25.167	27.324
Veränderung zum Vorjahr in %	+3,5	+6,9	-2,8	-10,1	-7,9	-17,6
USA	7.755	6.686	4.169	4.281	4.220	3.935
Veränderung zum Vorjahr in %	+16,0	+60,4	-2,6	+1,4	+7,2	-8,5

4.6: Städtevergleich nach gewerblichen Beherbergungsbetrieben - Stichtag 31.8.

	1998		1997		1996		1995		1994		1993	
	Betr.	Betten	Betr.	Betten	Betr.	Betten	Betr.	Betten	Betr.	Betten	Betr.	Betten
Gewerbliche Beherbergungsbetriebe												
Wien												
Gewerbl. Betriebe insgesamt	347	39.930	338	39.842	337	39.635	341	40.132	340	40.341	342	38.670
Veränderung in %	+2,7	+0,2	+0,3	+0,5	-1,2	-1,2	+0,3	-0,5	-0,6	+4,3	-0,3	-0,6
5/4-Stern	125	23.485	123	23.397	117	22.963	113	22.728	110	21.878	108	20.557
Veränderung in %	+1,6	+0,4	+5,1	+1,9	+3,5	+1,0	+2,7	3,9	+1,9	+6,4	+2,9	+2,7
3-Stern	117	9.888	112	9.553	118	9.782	118	9.715	114	9.561	114	9.301
Veränderung in %	+4,5	+3,5	-5,1	-2,3	-	+0,7	+3,5	+1,6	-	+2,8	+0,9	-6,9
2/1-Stern	105	6.557	103	6.892	102	6.890	110	7.689	116	8.902	120	8.812
Veränderung in %	+1,9	-4,9	+1,0	-	-7,3	-10,4	-5,2	-13,6	-3,3	+1,0	-2,4	-0,9
Graz												
Gewerbl. Betriebe insgesamt	61	4.090	60	4.089	55	4.061	53	3.810	53	3.800	57	3.881
Veränderung in %	+1,7	+0,03	+9,1	+0,7	-3,8	+6,6	-	+0,3	-7,0	-2,1	-	+0,1
5/4-Stern	13	1.553	14	1.671	14	1.757	13	1.687	13	1.686	14	1.760
Veränderung in %	-7,1	-7,1	-	-4,9	+7,7	+4,1	-	+0,1	-7,1	-4,2	-	-
3-Stern	27	1.603	25	1.576	22	1.485	23	1.409	21	1.332	22	1.312
Veränderung in %	+8,0	+1,7	+13,6	+6,1	-4,3	+5,4	+9,5	+5,8	-4,5	+1,5	-	+2,2
2/1-Stern	21	934	21	842	19	819	17	714	19	782	21	8,9
Veränderung in %	-	+10,9	+10,5	+2,8	+11,8	+14,7	-10,5	-8,7	-9,5	-3,3	-	-2,8
Linz												
Gewerbl. Betriebe insgesamt	41	4.499	41	3.977	40	3.940	41	4.086	42	3.195	43	2.871
Veränderung in %	-	+13,1	+2,5	+0,9	-2,4	-3,6	-2,4	+27,9	-2,3	+14,9	-	+1,0
5/4-Stern	10	1.874	10	2.032	10	2.026	10	2.033	8	1.651	7	1.174
Veränderung in %	-	-7,8	-	+0,3	-	-0,3	+25,0	+23,1	+14,3	+40,6	-12,5	-2,2
3-Stern	15	2.125	12	1.392	12	1.406	13	1.598	13	1.034	12	1.002
Veränderung in %	+25,0	+52,7	-	-1,0	-7,7	-12,0	-	+54,5	+8,3	+3,2	-	+3,1
2/1-Stern	16	500	19	553	18	508	18	455	21	510	24	605
Veränderung in %	-15,8	-9,6	+5,6	+8,9	-	+11,6	-14,3	-10,8	-12,5	-15,7	+4,3	+4,1

**4.6: Fortsetzung - Städtevergleich nach gewerblichen Beherbergungsbetrieben
Stichtag 31.8.**

	1998		1997		1996		1995		1994		1993	
	Betr.	Betten	Betr.	Betten	Betr.	Betten	Betr.	Betten	Betr.	Betten	Betr.	Betten
Gewerbliche Beherbergungsbetriebe												
Salzburg												
Gewerbl. Betriebe insgesamt	146	9.726	148	9.700	152	9.923	154	10.121	158	10.540	164	10.852
Veränderung in %	-1,4	+0,3	-2,6	-2,2	-1,3	-2,0	-2,5	-4,0	-3,7	-2,9	+0,6	-2,0
5/4-Stern	50	5.408	50	5.299	52	5.339	52	5.335	57	5.692	60	5.939
Veränderung in %	-	+2,1	-3,8	-0,7	-	+0,1	-8,8	-6,3	-5,0	-4,2	+3,4	+5,4
3-Stern	55	2.806	56	2.750	57	2.804	56	2.857	52	2.842	50	2.560
Veränderung in %	-1,8	+2,0	-1,8	-1,9	+1,8	-1,9	+7,7	+0,5	+4,0	+11,0	+4,2	+5,5
2/1-Stern	41	1.512	42	1.651	43	1.780	46	1.929	49	2.006	54	2.353
Veränderung in %	-2,4	-8,4	-2,3	-7,2	-6,5	-7,7	-6,1	-3,8	-9,3	-14,7	-5,3	-8,8
Innsbruck												
Gewerbl. Betriebe insgesamt	100	7.178	102	7.149	108	7.545	111	7.836	120	8.449	125	8.710
Veränderung in %	-2,0	+0,4	-5,6	-5,2	-2,7	-3,7	-7,5	-7,3	-4,0	-3,0	-3,8	-0,3
5/4-Stern	26	3.271	23	2.852	23	2.854	24	2.907	28	3.411	29	3.518
Veränderung in %	+13,0	+14,7	-	-0,1	-4,2	-1,8	-14,3	-14,8	-3,4	-3,0	+11,5	+5,5
3-Stern	30	1.731	34	2.083	37	2.276	38	2.586	38	2.511	39	2.681
Veränderung in %	-11,8	-16,9	-8,1	-8,5	-2,6	-12,0	-	+3,0	-2,6	-6,3	-7,1	-4,7
2/1-Stern	44	2.176	45	2.214	48	2.415	49	2.343	54	2.527	57	2.511
Veränderung in %	-2,2	-1,7	-6,3	-8,3	-2,0	+3,1	-9,3	-7,3	-5,3	+0,6	-8,1	-3,1
Klagenfurt												
Gewerbl. Betriebe insgesamt	54	2.198	53	2.077	56	2.391	56	2.459	60	2.523	62	2.584
Veränderung in %	+1,9	+5,8	-5,4	-13,1	-	-2,8	-6,7	-2,5	-3,2	-2,4	+5,1	+8,8
5/4-Stern	11	872	10	717	12	804	12	792	11	776	13	866
Veränderung in %	+10,0	+21,6	-16,7	-10,8	-	+1,5	+9,1	+2,1	-15,4	-10,4	+30,0	+22,3
3-Stern	19	844	20	903	18	819	19	943	19	953	19	932
Veränderung in %	-5,0	-6,5	+11,1	+10,3	-5,3	-13,1	-	-1,1	-	+2,3	+11,8	+13,1
2/1-Stern	24	482	23	457	26	768	25	724	30	794	30	786
Veränderung in %	+4,3	+5,5	-11,5	-40,5	+4,0	+6,1	-16,7	-8,8	-	+1,0	-6,3	-6,8

Veröffentlichungen im Rahmen der Reihe „Salzburg in Zahlen“

* = Broschüre vergriffen

Nr.	Erscheinungs-jahr	T i t e l
1*	1972	Verbraucherpreisindex – Verbraucherpreise
2*	1973	Gastarbeiter (Kurzinformation)
3	1973	Gemeinderats-, Landtags- und Nationalratswahlen seit 1945
4*	1973	Schüler der Stadt nach Herkunftsregion und Schulstandort
5	1975	Beschäftigte – Arbeitslose - Gastarbeiter
6*	1977	Land- und forstwirtschaftliche Betriebe - Bodennutzung
7*	1978	Arbeitsstätten und Beschäftigte in der Stadt Salzburg
8*	1978	Einwohner der Stadt Salzburg (Personenstandsaufnahme 1976)
9	1980	Flächendaten, Gastarbeiter, Nichtwähler
10*	1981	Vorläufige Ergebnisse der Volks-, Häuser-, Wohnungs-, und Arbeitsstättenzählung '81
11*	1984	Löhne und Preise in der Stadt Salzburg
12*	1985	Wohnbauleistungen in Gemeinden über 10.000 Einwohner
13*	1985	Die Pendler der Stadt Salzburg 1971/81
14*	1985	Berufs- und Bildungsstruktur in den statistischen Zählspiegeln der Stadt Salzburg
15*	1986	Ausgewählte Strukturdaten für die Statistischen Bezirke der Stadt Salzburg
16*	1986	Die Nationalratswahl vom 23.11.1986
17	1987	Die Gewichtung der Landeshauptstadt Salzburg am Bundesland Salzburg
18*	1987	Die Flächennutzung des Stadtgebietes
19*	1987	Die Gemeinderatswahl vom 4.10.1987
20	1987	Einwohnerentwicklung in den Statistischen Bezirken der Stadt Salzburg
21	1987	Seniorenbefragung der Stadtgemeinde Salzburg
22*	1987	Die Bevölkerung der Stadt Salzburg nach wirtschaftlichen und sozialen Merkmalen
23	1989	Die Landtagswahl vom 12.3.1989
24	1990	Die Nationalratswahl vom 7.10.1990
25*	1991	Vorläufige Ergebnisse der Volkszählung '91
26	1992	Die Gemeinderatswahl vom 4.10.1992
1/90	1990	Der Fremdenverkehr im Jahre 1989
2/90*	1990	Gebäude, Wohnungen, Grundstückspreise
3/90	1990	Sozialwesen
1/91	1991	Der Fremdenverkehr im Jahre 1990
2/91	1991	Sozialwesen
1/92	1992	Der Fremdenverkehr im Jahre 1991
2/92	1992	Gebäude, Wohnungen, Grundstückspreise '91

Nr.	Erscheinungs-jahr	T i t e l
3/92*	1992	Sozialwesen
1/93*	1993	Der Fremdenverkehr im Jahre 1992
2/93	1993	Gebäude, Wohnungen, Grundstückspreise '92
3/93	1993	Ausgewählte Wirtschafts- und Finanzdaten für das Jahr 1992
4/93*	1993	Sozialwesen
1/94	1994	Der Fremdenverkehr im Jahre 1993
2/94	1994	Die Landtagswahl vom 13.3.1994
3/94	1994	Gebäude, Wohnungen, Grundstückspreise '93
4/94	1994	Die Nationalratswahl vom 9.10.1994
5/94	1994	Statistisches Jahrbuch der Stadt Salzburg 1992/93
6/94	1994	Kultur, Unterricht, Bildung und Sport im Jahre 1993
7/94	1994	Ausgewählte Wirtschafts- und Finanzdaten für das Jahr 1993
1/95*	1995	Der Fremdenverkehr im Jahre 1994
2/95	1995	Volks-, Häuser- und Wohnungs- und Arbeitsstättenzählung '91
3/95	1995	Gebäude, Wohnungen, Grundstückspreise '94
4/95	1995	Kultur, Unterricht, Bildung und Sport im Jahre 1994
5/95	1995	Das Wohlfahrtswesen im Jahre 1994
6/95	1995	Ausgewählte Wirtschafts- und Finanzdaten für das Jahr 1994
7/95	1995	Die Nationalratswahl vom 17.12.1995
1/96	1996	Der Fremdenverkehr im Jahre 1995
2/96	1996	Das Wohlfahrtswesen im Jahre 1995
3/96	1996	Gebäude, Wohnungen, Grundstückspreise '95
4/96	1996	Kultur, Unterricht, Bildung und Sport im Jahre 1995
5/96	1996	Statistisches Jahrbuch der Stadt Salzburg 1994/95
6/96	1996	Ausgewählte Wirtschafts- und Finanzdaten für das Jahr 1995
1/97	1997	Der Fremdenverkehr im Jahre 1996
2/97	1997	Das Wohlfahrtswesen im Jahre 1996
3/97	1997	Gebäude, Wohnungen, Grundstückspreise '96
4/97	1997	Kultur, Unterricht, Bildung und Sport im Jahre 1996
5/97	1997	Ausgewählte Wirtschafts- und Finanzdaten für das Jahr 1996
1/98	1998	Der Fremdenverkehr im Jahre 1997
2/98	1998	Das Wohlfahrtswesen im Jahre 1997
3/98	1998	Gebäude, Wohnungen, Grundstückspreise '97
4/98	1998	Kultur, Unterricht, Bildung und Sport im Jahre 1997
5/98	1998	Statistisches Jahrbuch der Stadt Salzburg 1996/97
6/98	1998	Ausgewählte Wirtschafts- und Finanzdaten für das Jahr 1997
1/99	1999	Der Fremdenverkehr im Jahre 1998