

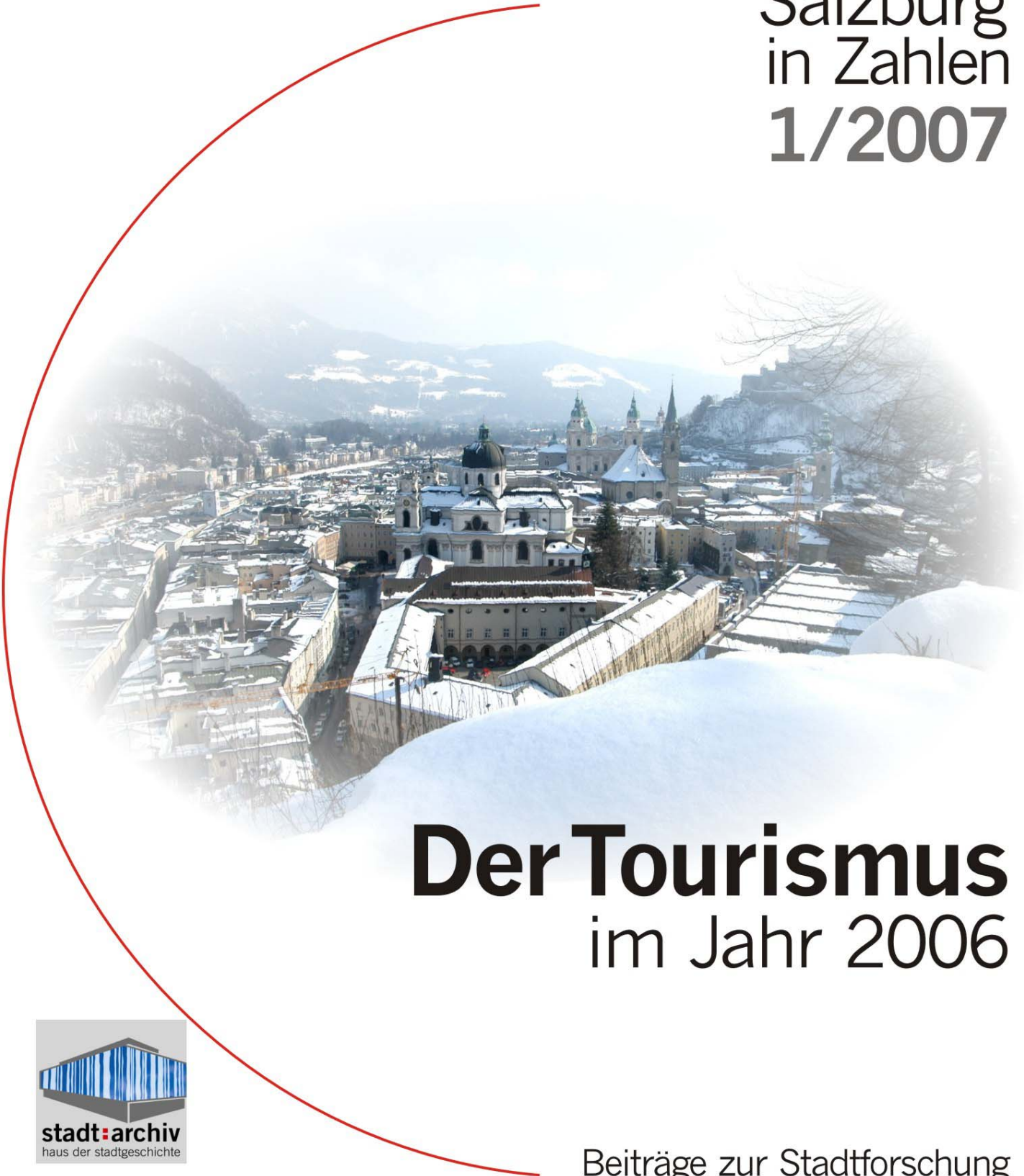


STADT : SALZBURG

Magistrat

Stadtarchiv
und Statistik

Salzburg
in Zahlen
1/2007



Der Tourismus im Jahr 2006



Beiträge zur Stadtforschung

1/2007

Der Tourismus
im Jahr 2006

Februar 2007

Impressum

Medieninhaber, Hersteller, Redaktion:

Stadtgemeinde Salzburg, MA 2/01 – Stadtarchiv und Statistik

5024 Salzburg, Glockengasse 8

Tel: 0662/8072/4702, Fax 0662/8072/4750, e-mail: archiv-statistik@stadt-salzburg.at

Schriftleitung: Dr. Peter F. Kramml und Hans-Peter Miller

Datenquellen: Stadtarchiv und Statistik, Statistik Austria

Daten und Kommentar: Friedrich Burgstaller

Grafiken: Klaus Dannbauer

Satz: Elke Schmitz

Beiträge zur Stadtforschung 1/2007

Copyright © by Stadtgemeinde Salzburg

Salzburg Februar 2007

INHALTSVERZEICHNIS

TEIL 1: TEXT **5–12**

Der Tourismus im Mozartjahr 2006 – Das Wichtigste in Kürze	7
Erhebungsformular der Statistik Austria	11

TEIL 2: TABELLEN **13–75**

KAPITEL 1: Gesamtübersicht **15–16**

1.1	Ankünfte und Übernachtungen	15
1.2	Beherbergungsbetriebe	16

KAPITEL 2: Ankünfte und Übernachtungen **17–43**

2.1	Ankünfte und Übernachtungen nach der Art der Unterkunft	17
2.2	Ankünfte nach Herkunftsländern	18
2.3	Übernachtungen nach Herkunftsländern	20
2.4	Ankünfte und Übernachtungen in den gewerblichen Beherbergungsbetrieben	22
2.5	Ankünfte und Übernachtungen in Jugendherbergen	23
2.6	Ankünfte und Übernachtungen auf Campingplätzen	24
2.7	Ankünfte und Übernachtungen in Privatquartieren und sonstigen Unterkünften	25
2.8	Ankünfte und Übernachtungen nach Monaten	26
2.9	Durchschnittliche Aufenthaltsdauer in Tagen	27
2.10	Ankünfte und Übernachtungen nach der Art der Unterkunft (Inland)	28
2.11	Ankünfte und Übernachtungen nach Bundesländern (Inland)	29
2.12	Ankünfte und Übernachtungen in den gewerblichen Beherbergungsbetrieben (Inland)	30
2.13	Ankünfte und Übernachtungen in Jugendherbergen (Inland)	31
2.14	Ankünfte und Übernachtungen auf Campingplätzen (Inland)	32
2.15	Ankünfte und Übernachtungen in Privatquartieren und sonstigen Unterkünften (Inland)	33
2.16	Ankünfte und Übernachtungen nach Monaten (Inland)	34
2.17	Ankünfte und Übernachtungen nach der Art der Unterkunft (Deutschland)	35
2.18	Ankünfte und Übernachtungen nach Regionen (Deutschland)	36
2.19	Ankünfte und Übernachtungen in den gewerblichen Beherbergungsbetrieben (Deutschland)	37
2.20	Ankünfte und Übernachtungen in Jugendherbergen (Deutschland)	38
2.21	Ankünfte und Übernachtungen auf Campingplätzen (Deutschland)	39
2.22	Ankünfte und Übernachtungen in Privatquartieren und sonstigen Unterkünften (Deutschland)	40
2.23	Ankünfte und Übernachtungen nach Monaten (Deutschland)	41
2.24	Nächtigungsanteile nach Art der Unterkunft	42
2.25	Nächtigungsanteile in den gewerblichen Betrieben	43

KAPITEL 3: Ankünfte und Übernachtungen – Tourismusjahr **44–53**

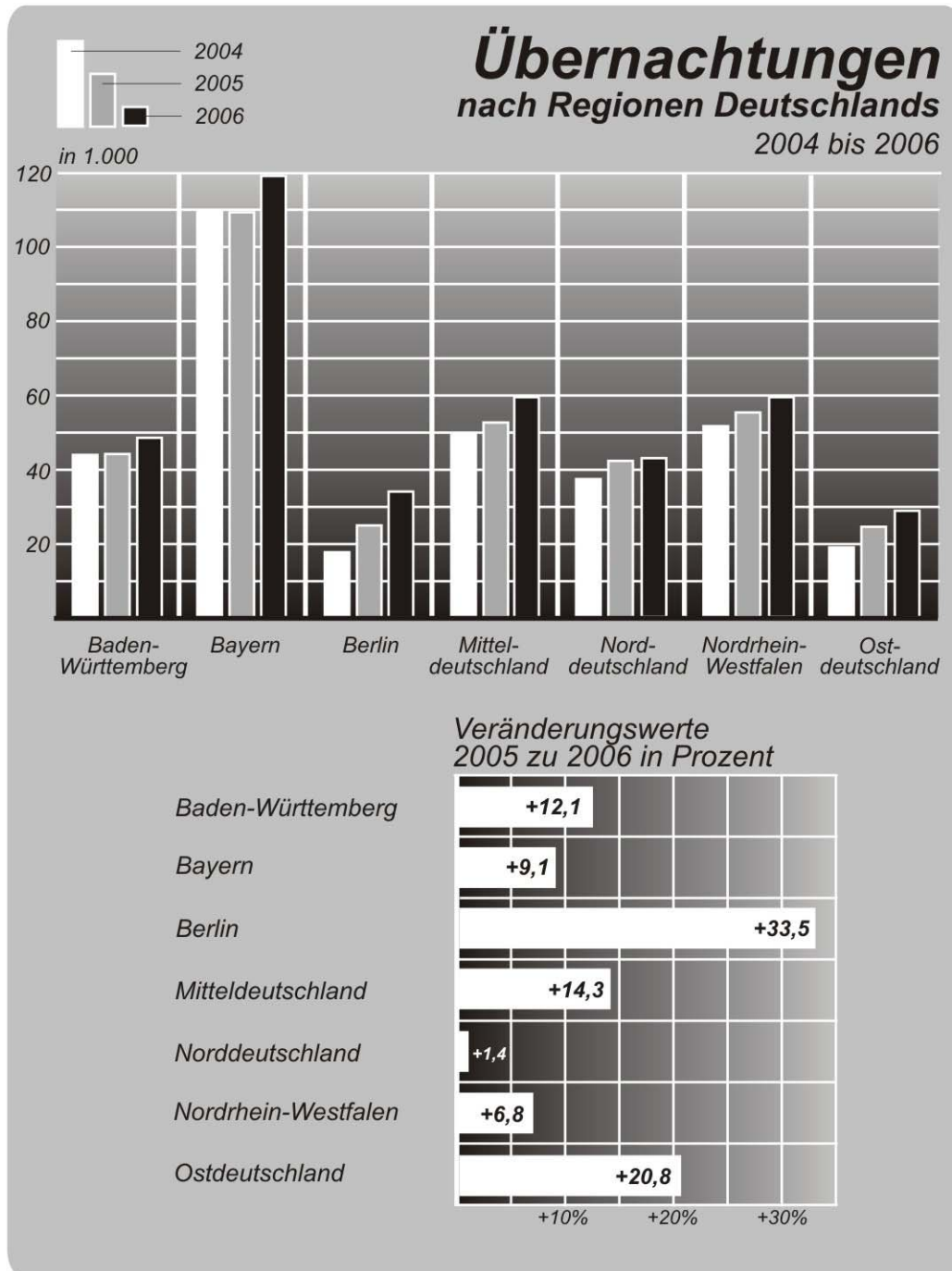
3.1	Ankünfte und Übernachtungen nach der Art der Unterkunft (Winterhalbjahr)	44
3.2	Ankünfte nach Herkunftsländern (Winterhalbjahr)	45
3.3	Übernachtungen nach Herkunftsländern (Winterhalbjahr)	47
3.4	Ankünfte und Übernachtungen nach der Art der Unterkunft (Sommerhalbjahr)	49
3.5	Ankünfte nach Herkunftsländern (Sommerhalbjahr)	50
3.6	Übernachtungen nach Herkunftsländern (Sommerhalbjahr)	52

KAPITEL 4: Beherbergungsbetriebe		54–66
4.1	Gewerbliche Beherbergungsbetriebe nach Ausstattungsmerkmalen	54
4.2	Zimmer und Betten in den gewerblichen Beherbergungsbetrieben	55
4.3	Zimmer und Betten in der Kategorie 5-Stern	56
4.4	Zimmer und Betten in der Kategorie 4-Stern	57
4.5	Zimmer und Betten in der Kategorie 3-Stern	58
4.6	Zimmer und Betten in der Kategorie 2-Stern	59
4.7	Zimmer und Betten in der Kategorie 1-Stern	60
4.8	Betriebe, Betten, Auslastung und Aufenthaltsdauer in den gewerblichen Beherbergungsbetrieben (Jahres- bzw. Monatsdurchschnitt)	61
4.9	Betriebe, Betten, Auslastung und Aufenthaltsdauer in der Kategorie 5-Stern (Jahres- bzw. Monatsdurchschnitt)	62
4.10	Betriebe, Betten, Auslastung und Aufenthaltsdauer in der Kategorie 4-Stern (Jahres- bzw. Monatsdurchschnitt)	63
4.11	Betriebe, Betten, Auslastung und Aufenthaltsdauer in der Kategorie 3-Stern (Jahres- bzw. Monatsdurchschnitt)	64
4.12	Betriebe, Betten, Auslastung und Aufenthaltsdauer in der Kategorie 2-Stern (Jahres- bzw. Monatsdurchschnitt)	65
4.13	Betriebe, Betten, Auslastung und Aufenthaltsdauer in der Kategorie 1-Stern (Jahres- bzw. Monatsdurchschnitt)	66
KAPITEL 5: Regionalvergleich – Städtevergleich		67–75
5.1	Regionalvergleich nach Kategorien – Tourismusjahr	67
5.2	Regionalvergleich nach Ländern – Tourismusjahr	68
5.3	Regionalvergleich nach Beherbergungsbetrieben	69
5.4	Städtevergleich nach Kategorien – Tourismusjahr	70
5.5	Städtevergleich nach Ländern – Tourismusjahr	72
5.6	Städtevergleich nach Beherbergungsbetrieben	74
Veröffentlichungen im Rahmen der Reihe „Salzburg in Zahlen“		76

- = Null

* = keine Angaben verfügbar

TEIL 1: TEXT



Quelle: MA 2/01 - Stadtarchiv und Statistik

**Magistrat Salzburg
Stadtarchiv
und Statistik**

Der Tourismus im Mozartjahr 2006 – Das Wichtigste in Kürze

Vorbemerkung

Ab November 2004 wurde durch die STATISTIK AUSTRIA die Datenerhebung über die Herkunftsländer erweitert. Bulgarien, Estland, Lettland, Litauen, Malta, Rumänien und Zypern werden seither einzeln erhoben. Russland und die Ukraine werden von der GUS gesondert erhoben. GUS wurde in übrige GUS umbenannt. In der vorliegenden Broschüre sind diese Länder erstmals gesondert bzw. geändert berücksichtigt.

Ankünfte und Übernachtungen

Im Kalenderjahr 2006 wurde im Übernachtungstourismus der Landeshauptstadt Salzburg mit 1.197.291 Ankünften und 2.232.076 Übernachtungen das bisher beste Ergebnis erreicht. Es wurden damit alle touristischen Erwartungen, die in das „Mozartjahr“ gesetzt worden waren, bei weitem übertroffen.

Das überaus stark beworbene Mozartjahr, die österreichische EU-Ratspräsidentschaft im ersten Halbjahr 2006, die im September durchgeführte Rad-Weltmeisterschaft und die preisgünstigen Flugverbindungen einiger Niedrigpreis-Fluglinien sind die Hauptgründe für dieses hervorragende Ergebnis. Fast alle traditionell wichtigen Herkunftsländer erreichten teilweise sehr starke Zuwachsraten bei den Ankünften und bei den Übernachtungen. Nur bei den Gästen aus Italien mussten sowohl bei den Ankünften als auch bei den Übernachtungen Rückgänge verzeichnet werden.

Im Detailvergleich zum Vorjahr bedeutet dies bei den Gesamtankünften ein Plus von 150.152 (+14,3%) und bei den Gesamtübernachtungen ein Plus von 347.226 (+18,4%).

Von den für den Übernachtungstourismus in der Stadt Salzburg wichtigsten Quellgebieten, die mehr als 50.000 Jahresankünfte verbuchen, konnten folgende Daten errechnet werden: Mit 322.843 Ankünften (+13,7%) und 557.142 Übernachtungen (+14,5%) wurde von den Inländern der stärkste Gästeanteil erreicht. Aus Deutschland kamen 195.370 Gäste (+11%) mit 393.108 Übernachtungen (+11,5%). Aus den USA wurden 103.107 Ankünfte (+21%) und 213.669 Übernachtungen (+23,1%) verbucht. Italien verzeichnete 95.983 Ankünfte (-7,5%) und 161.391 Übernachtungen (-1,5%). Aus dem Vereinigten Königreich kamen 71.292 Personen (+30,7%) mit 152.662 Nächtigungen (+30,9%). Japan verbuchte 53.051 Ankünfte (+26,5%) und 86.499 Übernachtungen (+30,8%).

Weitere wichtige Herkunftsländer erbrachten folgende Ergebnisse: Schweiz und Liechtenstein 32.945 Ankünfte (+30,4%), 72.726 Übernachtungen (+42,5%) – Spanien 28.058 Ankünfte (+23,8%), 53.365 Übernachtungen (+37,9%) – Frankreich 28.054 Ankünfte (+24,8%), 54.795 Übernachtungen (+38,5%).

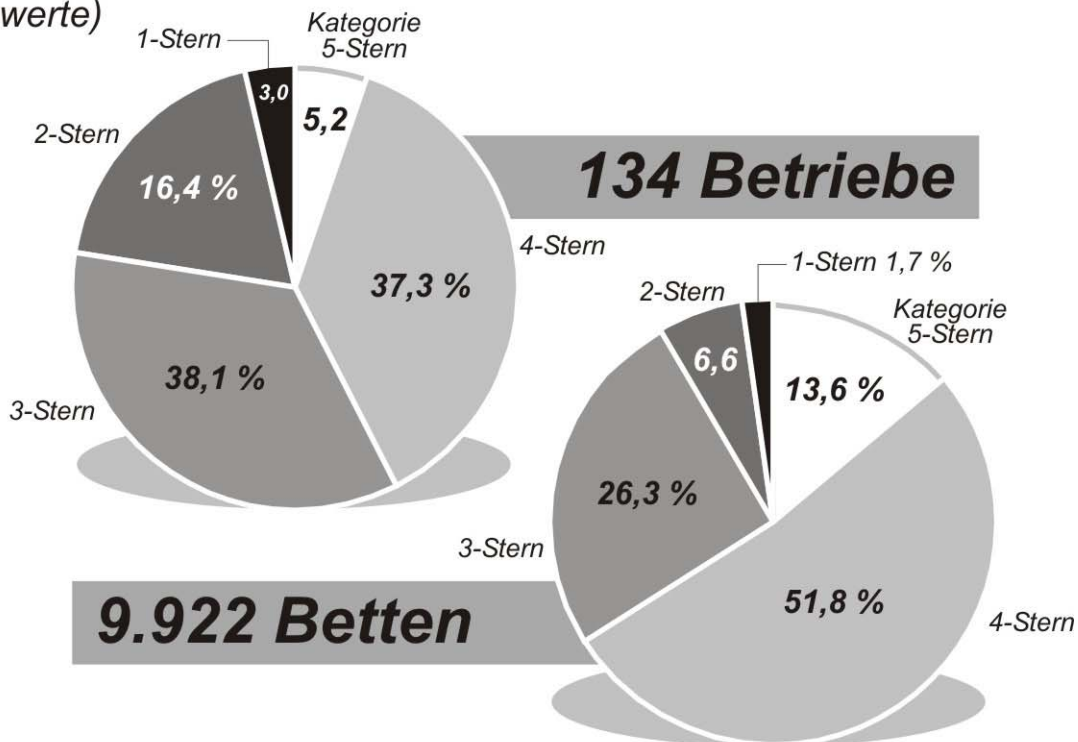
Bei dem für den Tourismus wichtigen Zukunftsland China mussten bei 20.164 Ankünften ein Minus von 36,2% (-11.434) und 25.607 Übernachtungen ein Minus von 32,3% (-12.194) verzeichnet werden.

Die größten 10 Herkunftsländer (Übernachtungen)

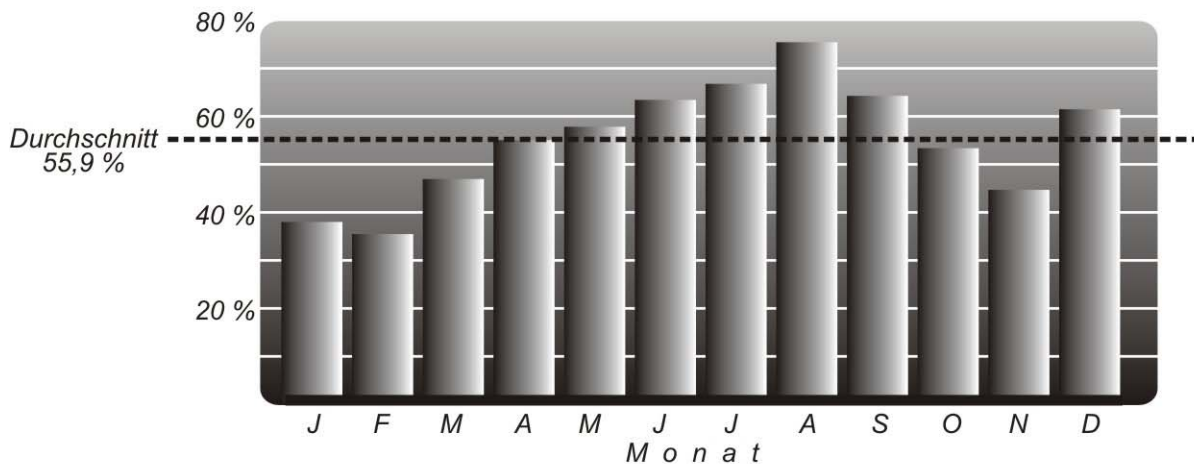
2006			1996		
	absolut	Anteil in %		absolut	Anteil in %
1 Österreich	557.142	25,0	1 Österreich	351.266	22,3
2 Deutschland	393.108	17,6	2 Deutschland	284.177	18,0
3 U S A	213.669	9,6	3 U S A	199.800	12,7
4 Italien	161.391	7,2	4 Italien	164.152	10,4
5 Vereinigtes Königreich	152.662	6,8	5 Japan	90.924	5,8
6 Japan	86.499	3,9	6 Schweiz, Liechtenstein	60.404	3,8
7 Schweiz, Liechtenstein	72.726	3,3	7 Frankreich, Monaco	58.973	3,7
8 Frankreich, Monaco	54.795	2,5	8 Vereinigtes Königreich	48.990	3,1
9 Spanien	53.365	2,4	9 Spanien	41.643	2,6
10 Niederlande	35.861	1,6	10 Australien, Neuseeland	29.435	1,9

Gewerbliche Betriebe und Betten 2006

(Anteilswerte)



Bettenauslastung in den gewerblichen Betrieben 2006



Quelle: MA 2/01 - Stadtarchiv und Statistik

Magistrat Salzburg
Stadtarchiv
und Statistik

Die anteilmäßige Gliederung der zwei größten Herkunftsländer Österreich und Deutschland nach Bundesländern bzw. Herkunftsregionen ergab bezüglich der Übernachtungen folgendes Bild:

Auf Österreich entfielen insgesamt 557.142 Übernachtungen (100%), davon auf Wien 184.534 (33,1%), Salzburg 75.014 (13,5%), Niederösterreich 64.942 (11,7%), Steiermark 51.014 (9,2%), Oberösterreich 50.632 (9,1%), Tirol 43.449 (7,8%), Kärnten 34.553 (6,2%), Vorarlberg 26.936 (4,8%) und das Burgenland 26.068 (4,7%) Übernachtungen.

Deutschland zählte insgesamt 393.108 Übernachtungen (100%), wovon Bayern 119.075 (30,3%), Mitteldeutschland 59.712 (15,2%), Nordrhein-Westfalen 59.655 (15,2%), Baden-Württemberg 48.941 (12,4%), Norddeutschland 42.545 (10,8%), Berlin 33.811 (8,6%) und Ostdeutschland 29.369 (7,5%) Übernachtungen erreichten.

Bei der Anteilsauswertung innerhalb der gewerblichen Beherbergungsbetriebe dominieren die 4-Stern-Betriebe deutlich. Diese Kategorie erreichte mit 632.881 Ankünften (+63.661) einen Anteil von

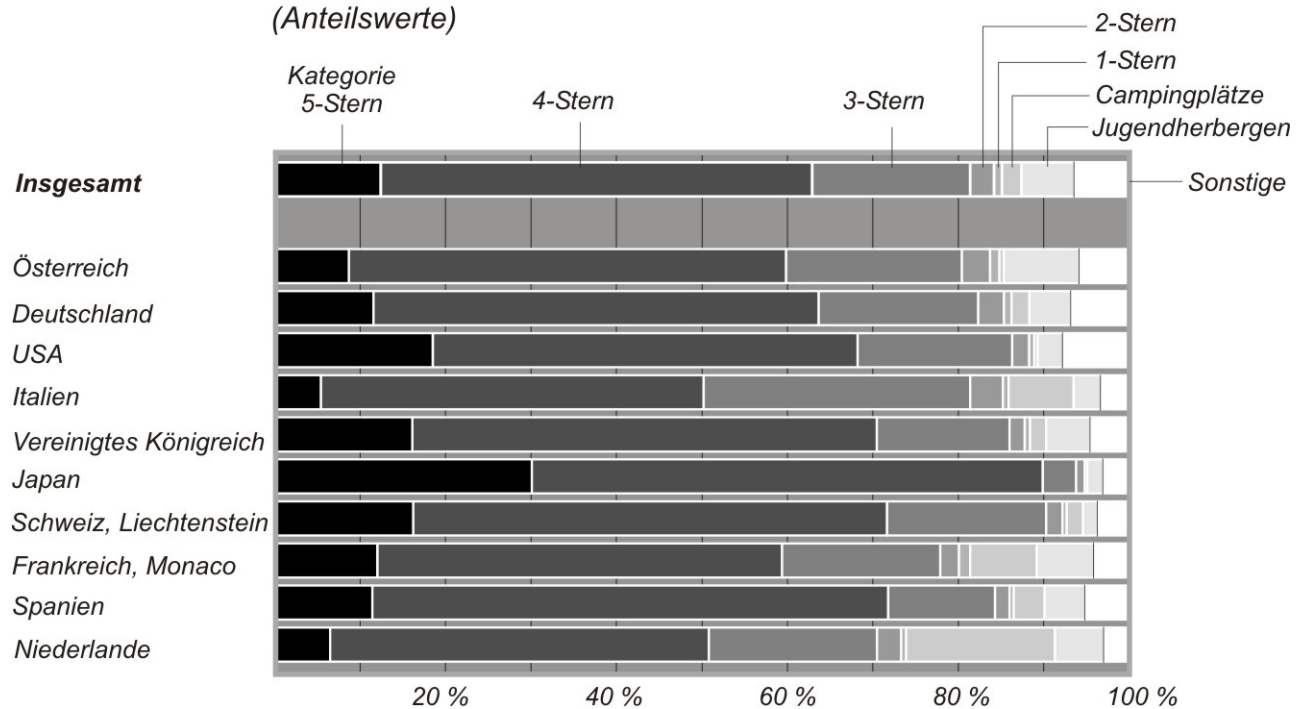
61,5% sowie mit 1.127.977 Übernachtungen (+151.121) und einen Anteil von 59,4%. Ihr Anteil liegt damit deutlich über dem prozentuellen Bettenanteil (51,8%) und in dieser Kategorie wurde auch der höchste Auslastungsgrad erreicht (siehe unten).

Die Luxusategorie 5-Stern verbuchte bei 131.768 Ankünften (+19.307) einen Anteil von 12,8% und bei 276.296 Übernachtungen (+50.071) einen Anteil von 14,5%.

In der 3-Stern-Kategorie wurde mit 224.251 Ankünften (+39.331) ein Anteil von 21,8% und mit 413.879 Übernachtungen (+86.829) ein Prozentanteil von 21,8 erzielt.

Die niedrigsten Anteile in den gewerblichen Beherbergungsbetrieben wurden in den unteren Hotelkategorien 2-Stern und 1-Stern verzeichnet. In der 2-Stern-Kategorie wurden mit 31.585 Ankünften (+1.001) 3,1 Prozentanteile und mit 61.915 Übernachtungen (-1.635) 3,3 Prozentanteile verbucht. Mit 9.137 Ankünften (+1.626) 0,9 Prozentanteil und 20.097 Übernachtungen (+2.866) 1,1 Prozentanteil erreichten die 1-Stern-Betriebe den geringsten Anteil.

Nächtigungen im Jahr 2006 nach der Unterkunftsart (Anteilswerte)



Quelle: MA 2/01 - Stadtarchiv und Statistik

Magistrat Salzburg
Stadtarchiv
und Statistik

Beherbergungsbetriebe

Mit Erhebungsstichtag 31. 8. 2006 gab es in der Stadt Salzburg 134 gewerbliche Beherbergungsbetriebe. Davon entfielen 7 (5,2%) auf die 5-Stern-Kategorie, 50 (37,3%) auf die 4-Stern-Kategorie, 51 (38,1%) auf die 3-Stern-Kategorie, 22 (16,4%) auf die 2-Stern-Kategorie und 4 (3,0%) auf die 1-Stern-Kategorie. Weiters gab es 65 Privatquartiere und Sonstige Unterkünfte, 5 Jugendherbergen und 4 Campingplätze.

Von den insgesamt 9.922 Betten in den gewerblichen Beherbergungsbetrieben entfielen 1.349 (13,6%) auf die 5-Stern-Betriebe, 5.143 (51,8%) auf die 4-Stern-Betriebe, 2.609 (26,3%) auf die 3-Stern-Betriebe, 655 (6,6%) auf die 2-Stern-Betriebe und 166 (1,7%) auf die 1-Stern-Betriebe. Auf die Privatquartiere und Sonstige Unterkünfte entfielen 1.448 Betten und auf die Jugendherbergen 778 Betten.

Das hervorragende Übernachtungsergebnis des Jahres 2006 hatte auch erfreuliche Auswirkungen auf die Bettenauslastung der Salzburger Hotellerie. Alle Kategorien erreichten starke Auslastungszuwächse. Die durchschnittliche Auslastung der gewerblichen Betten stieg von 48,2% im Jahre 2005 auf 55,9% im Jahre 2006. Den höchsten Auslastungsgrad verbuchten die 4-Stern-Betriebe mit 60,7% (2005 53,4%). Die Luxuskategorie 5-Stern steigerte die Auslastung von 46,8% im Vorjahr auf 57,9%. Von 42% auf 49% stieg die Auslastung in den 3-Stern-Betrieben. In den 2-Stern-Betrieben stieg die Prozentauslastung von 30,4 auf 34,6 und in der 1-Stern-Kategorie von 40,9 auf 50,4.

Im Monat August wurde in den gewerblichen Betrieben mit 75,9% der höchste Auslastungsgrad erreicht. Innerhalb der Kategorien erreichten im August die 4-Stern-Betriebe mit 80,6% die höchste Auslastung.

Auch die Erhebung über die betriebliche Infrastruktur der gewerblichen Beherbergungsbetriebe wurde mit Stichtag 31. 8. durchgeführt. Von den 134 Betrieben verfügten 28 (20,9%) über eine Sauna, 18 (13,4%) über ein Solarium, 10 (7,5%) über einen Swimmingpool, 7 (5,2%) über ein Hallenbad, 70 (52,2%) über einen Aufenthalts- bzw. Speiseraum für Nichtraucher, 62 (46,3%) über Veranstaltungsräume und 110 (82,1%) über eigene Gästeparkplätze.

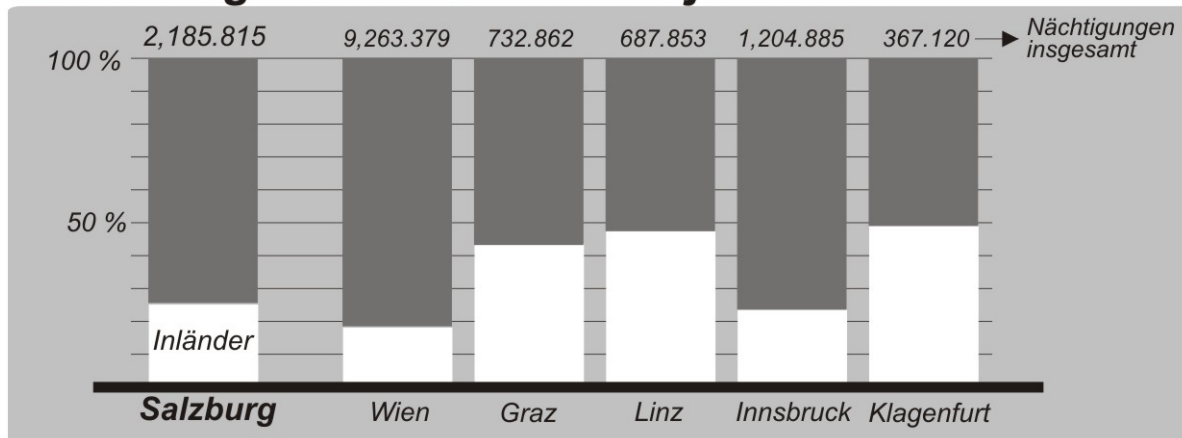
Regional- und Städtevergleich

Beim Erstellen dieser Broschüre lagen für den Regional und Städtevergleich noch keine Daten für das Kalenderjahr 2006, sondern lediglich für das Tourismusjahr (November 2005 bis Oktober 2006) vor.

Der Regionalvergleich der Stadt Salzburg mit den Anrainergemeinden und dem politischen Bezirk „Salzburg-Umgebung“ (ohne Anrainergemeinden) ergab folgendes Ergebnis. In der Stadt Salzburg stiegen im oben genannten Zeitraum die Übernachtungen auf 2.185.815 (+16,5%). In den Anrainergemeinden stiegen die Übernachtungen auf 539.072 (+3,9%) und im restlichen politischen Bezirk „Salzburg-Umgebung“ auf 1.369.125 (+5,6%).

Der Städtevergleich Wien, Graz, Linz, Salzburg, Innsbruck und Klagenfurt ergab folgende Daten: An Übernachtungen wurden in Wien 9.263.379 (+6,8%), in Graz 732.862 (+1,1%), in Linz 687.853 (+2,1%), in Salzburg 2.185.815 (+16,5%), in Innsbruck 1.204.885 (+0,2%) und in Klagenfurt 367.120 (+2,6%) gezählt. Somit erreichte die Stadt Salzburg in diesem Städtevergleich bei den Übernachtungen den stärksten prozentuellen Zuwachs.

Städtevergleich im Tourismusjahr 2006



Quelle: Statistik Austria

Magistrat Salzburg
Stadtarchiv und Statistik

Tourismusstatistik

Ankünfte und Übernachtungen im Monat

200...

**Letzter Einsendetag an das Gemeindeamt bzw. an den Magistrat
spätestens am 5. des folgenden Monats!**

Für Ihren Betrieb besteht Meldepflicht auf Grund des Bundesstatistikgesetzes 2000, BGBl. Nr. 163/1999 idgF, und der Tourismusstatistik-Verordnung 2002, BGBl.Nr.498/2002 idgF.

Dieser Bericht wird streng vertraulich behandelt und nur für statistische Zwecke verwendet.

Art des Beherbergungsbetriebes:

(bitte Zutreffendes ankreuzen, nur eine Markierung möglich)

Name des Betriebes bzw. Unterkunftgebers

Gemeinde:

Ortschaft:

Straße u. Hausnr.:

PLZ:

Tel.:

5-Stern-Betrieb	<input type="checkbox"/>	05
4-Stern-Betrieb	<input type="checkbox"/>	06
3-Stern-Betrieb	<input type="checkbox"/>	02
2-/1-Stern-Betrieb	<input type="checkbox"/>	03
Gewerbliche Ferienwohnungen	<input type="checkbox"/>	04
Privatquartier nicht auf Bauernhof	<input type="checkbox"/>	60
Privatquartier auf Bauernhof	<input type="checkbox"/>	61
Campingplatz	<input type="checkbox"/>	70
Kurheim der Sozialversicherungsträger	<input type="checkbox"/>	71
Private und öffentliche Kurheime	<input type="checkbox"/>	76
Kinder- und Jugendherholungsheime	<input type="checkbox"/>	73
Jugendherberge, Jugendgästehaus	<input type="checkbox"/>	81
Bewirtschaftete Schutzhütte	<input type="checkbox"/>	83
Ferienwohnung/haus priv. nicht auf Bauernhof	<input type="checkbox"/>	86
Ferienwohnung/haus priv. auf Bauernhof	<input type="checkbox"/>	87
Sonstige Unterkunft	<input type="checkbox"/>	84

Erläuterungen

1. Was ist einzutragen?

Einzutragen sind die den Gästebüchern zu entnehmenden ANKÜNFTEN und ÜBERNACHTUNGEN der Gäste. In der jeweiligen Spalte "**Ankünfte**" (A) sind lediglich die **neue angekommenen, nicht jedoch die aus dem Vormonat** verbliebenen Gäste einzutragen. In der jeweiligen Spalte "**Übernachtungen**" (Ü) hingegen sind die Nächtigungen aller Gäste zu zählen. Jeder Gast wird daher so oft gezählt als er im Monat Nächtigungen aufweist.

2. Was sind Gäste?

Gäste sind Urlauber, Geschäftsreisende, Kurgäste und sonstige Personen, die in einem Beherbergungsbetrieb nicht **länger als zwölf Monate nächtigen**.

3. Herkunftsland

Als Herkunftsland gilt das Land des Hauptwohnsitzes und **nicht** die Staatsangehörigkeit.

Herkunftsland	LS	A	Ü
Burgenland	70		
Kärnten	71		
Niederösterreich	72		
Oberösterreich	73		
Salzburg	74		
Steiermark	75		
Tirol	76		
Vorarlberg	77		
Wien	01		
Bayern	80		
Baden Württemberg	81		
Nordrhein-Westfalen	82		
Mitteldeutschland ¹⁾	83		
Norddeutschland ²⁾	84		
Ostdeutschland ³⁾	85		
Berlin	53		
Arab. Länder in Asien ⁴⁾	56		
Australien	60		
Belgien	62		
Bulgarien	08		
China ⁵⁾	67		
Dänemark	11		
Estland	86		
Finnland	13		
Frankreich (inkl. Monaco)	14		
Griechenland	15		
übrige GUS ⁶⁾	87		
Indien	17		
Irland (Republik)	18		
Island	49		
Israel	19		
Italien	20		
Japan	21		
ehem. Jugoslawien ⁷⁾	22		
Summe		0	0

Herkunftsland	LS	A	Ü
Übertrag Summe		0	0
Kanada	23		
Kroatien	51		
Lettland	88		
Litauen	89		
Luxemburg	63		
Malta	90		
Neuseeland	61		
Niederlande	25		
Norwegen	26		
Polen	27		
Portugal	28		
Rumänien	29		
Russland	91		
Schweden	31		
Schweiz, Liechtenstein	32		
Slowakei	10		
Slowenien	52		
Spanien	33		
Südafrika	34		
Südkorea	64		
Südostasien ⁸⁾	59		
Taiwan	65		
Tschechische Republik	09		
Türkei	36		
Ukraine	92		
Ungarn	38		
USA	39		
Vereinigtes Königreich	16		
Zypern	93		
Übriges Afrika	57		
Übriges Asien	58		
Zentral- u. Südamerika	37		
Übriges Ausland	40		
Insgesamt	43	0	0

Die Vollständigkeit und Richtigkeit der Angaben werden bestätigt:

Datum:

Unterschrift:

1) Hessen, Rheinland-Pfalz, Saarland. - 2) Niedersachsen, Hamburg, Bremen, Schleswig-Holstein. - 3) Sachsen, Sachsen-Anhalt, Thüringen, Brandenburg, Mecklenburg-Vorpommern. -

4) Jemen, Bahrein, Irak, Jordanien, Katar, Libanon, Oman, Saudi-Arabien, Syrien, Vereinigte Arabische Emirate. - 5) inkl. Hong Kong, Macao. - 6) Belarus, Moldawien, Armenien, Aserbaidschan, Georgien, Kasachstan, Kirgisistan, Tadschikistan, Turkmenistan, Usbekistan. - 7) Ohne Kroatien und Slowenien, inkl. Bosnien-Herzegowina, Mazedonien, Serbien und Montenegro. -

8) Indonesien, Malaysia, Singapur, Nordkorea, Thailand, Brunei, Kambodscha, Laos, Philippinen, Vietnam. -

TEIL 2: TABELLEN

1.1: Ankünfte und Übernachtungen

	2006	2005	2004	2003	2002	2001
Ankünfte zusammen	1.197.291	1.047.139	1.028.690	954.731	910.778	908.077
<i>%-Veränderung zum Vorjahr</i>	+ 14,3	+ 1,8	+ 7,7	+ 4,8	+ 0,3	+ 1,4
d a v o n						
in gewerblichen Betrieben	1.029.622	904.696	883.062	816.393	777.209	776.620
<i>%-Veränderung zum Vorjahr</i>	+ 13,8	+ 2,4	+ 8,2	+ 5,0	+ 0,1	- 0,5
von Inländern	322.843	283.831	260.147	259.985	256.569	239.184
<i>%-Veränderung zum Vorjahr</i>	+ 13,7	+ 9,1	+ 0,1	+ 1,3	+ 7,3	+ 4,6
von Ausländern	874.448	763.308	768.543	694.746	654.209	668.893
<i>%-Veränderung zum Vorjahr</i>	+ 14,6	- 0,7	+ 10,6	+ 6,2	- 2,2	+ 0,4
Übernachtungen zusammen	2.232.076	1.884.850	1.841.919	1.719.697	1.669.238	1.683.463
<i>%-Veränderung zum Vorjahr</i>	+ 18,4	+ 2,3	+ 7,1	+ 3,0	- 0,8	+ 2,2
d a v o n						
in gewerblichen Betrieben	1.900.164	1.610.912	1.570.236	1.462.664	1.416.847	1.427.478
<i>%-Veränderung zum Vorjahr</i>	+ 18,0	+ 2,6	+ 7,4	+ 3,2	- 0,7	+ 0,1
von Inländern	557.142	486.710	443.724	446.263	448.575	427.910
<i>%-Veränderung zum Vorjahr</i>	+ 14,5	+ 9,7	- 0,6	- 0,5	+ 4,8	+ 4,8
von Ausländern	1.674.934	1.398.140	1.398.195	1.273.434	1.220.663	1.255.553
<i>%-Veränderung zum Vorjahr</i>	+ 19,8	- 0,0	+ 9,8	+ 4,3	- 2,8	+ 1,4
durchschnittliche Aufenthaltsdauer in Tagen						
davon in gewerblichen Betrieben	1,9	1,8	1,8	1,8	1,8	1,9
	1,8	1,8	1,8	1,8	1,8	1,8
durchschnittliche Gästeanzahl pro Tag	6.115	5.164	5.046	4.711	4.573	4.612

Quelle: MA 2/01 – Stadtarchiv und Statistik.

1.2: Beherbergungsbetriebe

Stichtag: 31. 8.	2006	2005	2004	2003	2002	2001
Betriebe insgesamt	208	209	216	218	220	227
<i>%-Veränderung zum Vorjahr</i>	- 0,5	- 3,2	- 0,9	- 0,9	- 3,1	+ 0,4
gewerbliche Beherbergungsbetriebe						
Anzahl	134	134	139	140	142	144
<i>%-Veränderung zum Vorjahr</i>	-	- 3,6	- 0,7	- 1,4	- 1,4	+ 1,4
Betten	9.922	9.616	9.887	9.691	9.486	9.830
<i>%-Veränderung zum Vorjahr</i>	+ 3,2	- 2,7	+ 2,0	+ 2,2	- 3,5	+ 0,1
Betten pro Betrieb	74	72	71	69	67	68
<i>%-Veränderung zum Vorjahr</i>	+ 2,8	+ 1,4	+ 2,9	+ 3,0	- 1,5	- 1,4
Beschäftigte pro Betrieb	16	15	15	15	15	15
<i>%-Veränderung zum Vorjahr</i>	+ 6,7	-	-	-	-	-
Privatquartier und sonstige Unterkunft						
Anzahl	65	66	68	69	69	74
<i>%-Veränderung zum Vorjahr</i>	- 1,5	- 2,9	- 1,4	-	- 6,8	- 1,3
Betten	1.448	1.433	1.268	1.245	1.145	1.246
<i>%-Veränderung zum Vorjahr</i>	+ 1,0	+ 13,0	+ 1,8	+ 8,7	- 8,1	- 6,9
Jugendherbergen						
Anzahl	5	5	5	5	5	5
<i>%-Veränderung zum Vorjahr</i>	-	-	-	-	-	-
Betten	778	708	703	703	671	673
<i>%-Veränderung zum Vorjahr</i>	+ 9,9	+ 0,7	-	+ 4,8	- 0,3	- 0,6
Campingplätze						
Anzahl	4	4	4	4	4	4
<i>%-Veränderung zum Vorjahr</i>	-	-	-	-	-	-
Maximale Personenanzahl	1.164	1.164	1.164	964	964	884
<i>%-Veränderung zum Vorjahr</i>	-	-	+ 20,7	-	+ 9,0	-

Quelle: MA 2/01 – Stadtarchiv und Statistik.

2.1: Ankünfte und Übernachtungen nach der Art der Unterkunft

	2006			2005		
	abs.	Anteil in %	Änderung z. Vj. in %	abs.	Anteil in %	Änderung z. Vj. in %
Ankünfte insgesamt	1.197.291	100,0	+ 14,3	1.047.139	100,0	+ 1,8
d a v o n						
in gewerblichen Betrieben	1.029.622	86,0	+ 13,8	904.696	86,4	+ 2,4
davon nach Kategorien ¹⁾						
5-Stern	131.768	12,8	+ 17,2	112.461	12,4	+ 3,6
4-Stern	632.881	61,5	+ 11,2	569.220	62,9	+ 2,9
3-Stern	224.251	21,8	+ 21,3	184.920	20,4	+ 0,8
2-Stern	31.585	3,1	+ 3,3	30.584	3,4	+ 2,1
1-Stern	9.137	0,9	+ 21,6	7.511	0,8	- 8,6
in Jugendherbergen	86.265	7,2	+ 19,2	72.375	6,9	- 2,5
auf Campingplätzen	25.379	2,1	+ 22,3	20.758	2,0	- 12,9
bei Privatquartieren und in sonstigen Unterkünften	56.025	4,7	+ 13,6	49.310	4,7	+ 3,6
Übernachtungen insgesamt	2.232.076	100,0	+ 18,4	1.884.850	100,0	+ 2,3
d a v o n						
in gewerblichen Betrieben	1.900.164	85,1	+ 18,0	1.610.912	85,5	+ 2,6
davon nach Kategorien ¹⁾						
5-Stern	276.296	14,5	+ 22,1	226.225	14,0	+ 2,3
4-Stern	1.127.977	59,4	+ 15,5	976.856	60,6	+ 3,9
3-Stern	413.879	21,8	+ 26,5	327.050	20,3	- 0,7
2-Stern	61.915	3,3	- 2,6	63.550	3,9	+ 5,2
1-Stern	20.097	1,1	+ 16,6	17.231	1,1	- 7,8
in Jugendherbergen	140.540	6,3	+ 18,7	118.436	6,3	- 1,6
auf Campingplätzen	50.660	2,3	+ 36,0	37.242	2,0	- 10,5
bei Privatquartieren und in sonstigen Unterkünften	140.712	6,3	+ 19,0	118.260	6,3	+ 7,8

1) Die Prozentanteile bei den einzelnen Kategorien beziehen sich auf die Summe der gewerblichen Beherbergungsbetriebe und ergeben daher 100%.

Quelle: MA 2/01 – Stadtarchiv und Statistik.

2.2: Ankünfte nach Herkunftsländern

	2006			2005		
	abs.	Anteil in %	Änderung z. Vj. in %	abs.	Anteil in %	Änderung z. Vj. in %
insgesamt	1.197.291	100,0	+ 14,3	1.047.139	100,0	+ 1,8
Inland	322.843	27,0	+ 13,7	283.831	27,1	+ 9,1
Ausland	874.448	73,0	+ 14,6	763.308	72,9	- 0,7
d a v o n						
Europa (inkl. Österreich)	891.996	74,5	+ 14,8	777.211	74,2	+ 3,6
d a r u n t e r						
Belgien	10.301	0,9	+ 41,2	7.294	0,7	+ 9,5
Bulgarien	2.199	0,2	+ 21,9	1.804	0,2	*
Dänemark	5.428	0,5	+ 26,4	4.294	0,4	- 8,7
Deutschland	195.370	16,3	+ 11,0	176.003	16,8	+ 4,1
Estland	702	0,1	+ 58,5	443	0,0	*
Finnland	3.711	0,3	+ 14,0	3.255	0,3	- 15,3
Frankreich, Monaco	28.054	2,3	+ 24,8	22.476	2,1	- 5,4
Griechenland	6.723	0,6	+ 35,2	4.972	0,5	- 8,6
Irland (Republik)	12.136	1,0	+ 77,3	6.843	0,7	- 8,8
Island	1.185	0,1	+ 201,5	393	0,0	- 37,8
Italien	95.983	8,0	- 7,5	103.772	9,9	- 9,1
ehem. Jugoslawien	1.936	0,2	+ 53,7	1.260	0,1	- 0,5
Kroatien	6.415	0,5	+ 89,4	3.387	0,3	+ 49,7
Lettland	721	0,1	+ 76,3	409	0,0	*
Litauen	715	0,1	- 37,1	1.136	0,1	*
Luxemburg	1.165	0,1	- 9,3	1.285	0,1	- 2,5
Malta	226	0,0	- 18,4	277	0,0	*
Niederlande	16.451	1,4	+ 17,5	14.002	1,3	+ 12,2
Norwegen	4.115	0,3	+ 15,5	3.564	0,3	+ 31,1
Polen	3.231	0,3	- 10,0	3.590	0,3	+ 30,8
Portugal	3.663	0,3	+ 17,9	3.107	0,3	- 1,8
Rumänien	3.927	0,3	+ 31,6	2.983	0,3	*
Schweden	6.650	0,6	- 1,9	6.780	0,6	+ 5,9
Schweiz, Liechtenstein	32.945	2,8	+ 30,4	25.269	2,4	- 11,6
Slowakei	1.954	0,2	+ 15,9	1.686	0,2	+ 8,3
Slowenien	2.804	0,2	+ 13,6	2.468	0,2	+ 17,9
Spanien	28.058	2,3	+ 23,8	22.659	2,2	+ 8,9
Tschechische Republik	8.105	0,7	+ 60,6	5.046	0,5	+ 8,2
Ukraine	849	0,1	- 23,8	1.114	0,1	*
Ungarn	11.563	1,0	+ 68,0	6.884	0,7	+ 3,9
Vereinigtes Königreich	71.292	6,0	+ 30,7	54.550	5,2	- 3,6
Zypern	576	0,0	+ 53,6	375	0,0	*

Die Anteilsberechnung bezieht sich auf „insgesamt“.

Quelle: MA 2/01 – Stadtarchiv und Statistik.

2.2: Fortsetzung – Ankünfte nach Herkunftsländern

	2006			2005		
	abs.	Anteil in %	Änderung z. Vj. in %	abs.	Anteil in %	Änderung z. Vj. in %
Amerika	127.729	10,7	+ 23,8	103.182	9,9	- 6,0
d a v o n						
Kanada	13.647	1,1	+ 37,5	9.922	0,9	+ 2,7
U S A	103.107	8,6	+ 21,0	85.216	8,1	- 8,9
Zentral- und Südamerika	10.975	0,9	+ 36,4	8.044	0,8	+ 23,4
Asien	128.532	10,7	+ 2,5	125.381	12,0	+ 0,9
d a v o n						
Arabische Länder in Asien	7.177	0,6	- 7,7	7.772	0,7	+ 40,4
China	20.164	1,7	- 36,2	31.598	3,0	+ 0,9
Israel	3.229	0,3	+ 8,9	2.965	0,3	- 6,9
Japan	53.051	4,4	+ 26,5	41.948	4,0	- 0,7
Indien	3.489	0,3	+ 12,9	3.091	0,3	- 40,5
Russland	5.809	0,5	+ 52,9	3.798	0,4	*
Südkorea	9.856	0,8	+ 44,5	6.823	0,7	+ 13,7
Südostasien	6.439	0,5	+ 13,9	5.653	0,5	- 13,7
Taiwan	6.793	0,6	+ 14,0	5.958	0,6	- 4,8
Türkei	1.618	0,1	+ 24,0	1.305	0,1	+ 38,5
übrige G U S	2.171	0,2	- 30,7	3.133	0,3	*
übriges Asien	8.736	0,7	- 22,9	11.337	1,1	+ 21,0
Afrika	2.752	0,2	+ 3,6	2.657	0,3	- 0,3
d a v o n						
Südafrika	1.628	0,1	+ 16,8	1.394	0,1	- 6,3
übriges Afrika	1.124	0,1	- 11,0	1.263	0,1	+ 7,3
Ozeanien	20.928	1,7	+ 19,8	17.465	1,7	+ 7,6
d a r u n t e r						
Australien	18.240	1,5	+ 20,9	15.090	1,4	+ 7,0
Neuseeland	2.688	0,2	+ 13,2	2.375	0,2	+ 11,2
übriges Ausland	25.354	2,1	+ 19,4	21.243	2,0	- 17,6

Die Anteilsberechnung bezieht sich auf „insgesamt“.

Quelle: MA 2/01 – Stadtarchiv und Statistik.

2.3: Übernachtungen nach Herkunftsländern

	2006			2005		
	abs.	Anteil in %	Änderung z. Vj. in %	abs.	Anteil in %	Änderung z. Vj. in %
insgesamt	2.232.076	100,0	+ 18,4	1.884.850	100,0	+ 2,3
Inland	557.142	25,0	+ 14,5	486.710	25,8	+ 9,7
Ausland	1.674.934	75,0	+ 19,8	1.398.140	74,2	- 0,0
d a v o n						
Europa (inkl. Österreich)	1.673.660	75,0	+ 18,7	1.409.645	74,8	+ 4,1
d a r u n t e r						
Belgien	22.855	1,0	+ 85,9	12.296	0,7	+ 3,1
Bulgarien	3.140	0,1	+ 23,2	2.548	0,1	*
Dänemark	10.903	0,5	+ 45,7	7.483	0,4	- 11,0
Deutschland	393.108	17,6	+ 11,5	352.428	18,7	+ 7,0
Estland	1.316	0,1	+ 61,9	813	0,0	*
Finnland	7.309	0,3	+ 17,3	6.233	0,3	- 5,6
Frankreich, Monaco	54.795	2,5	+ 38,5	39.553	2,1	- 9,0
Griechenland	16.034	0,7	+ 29,3	12.400	0,7	+ 6,2
Irland (Republik)	25.736	1,2	+ 101,3	12.788	0,7	- 10,4
Island	2.150	0,1	+ 190,5	740	0,0	- 35,4
Italien	161.391	7,2	- 1,5	163.806	8,7	- 7,0
ehem. Jugoslawien	3.926	0,2	+ 64,2	2.391	0,1	+ 1,7
Kroatien	10.293	0,5	+ 90,7	5.398	0,3	+ 24,7
Lettland	1.328	0,1	+ 91,6	693	0,0	*
Litauen	1.345	0,1	- 38,9	2.201	0,1	*
Luxemburg	2.539	0,1	+ 2,3	2.482	0,1	- 21,3
Malta	484	0,0	- 26,2	656	0,0	*
Niederlande	35.861	1,6	+ 34,6	26.652	1,4	+ 11,9
Norwegen	8.684	0,4	+ 38,1	6.287	0,3	+ 36,6
Polen	6.077	0,3	- 5,0	6.399	0,3	- 8,0
Portugal	6.744	0,3	+ 23,4	5.463	0,3	- 1,1
Rumänien	6.806	0,3	+ 43,8	4.733	0,3	*
Schweden	11.576	0,5	+ 6,4	10.883	0,6	+ 5,4
Schweiz, Liechtenstein	72.726	3,3	+ 42,5	51.032	2,7	- 11,1
Slowakei	3.524	0,2	- 8,5	3.853	0,2	+ 38,2
Slowenien	4.557	0,2	+ 19,3	3.820	0,2	+ 8,2
Spanien	53.365	2,4	+ 37,9	38.711	2,1	+ 5,9
Tschechische Republik	12.951	0,6	+ 55,9	8.305	0,4	+ 1,3
Ukraine	2.187	0,1	- 3,7	2.271	0,1	*
Ungarn	19.107	0,9	+ 54,0	12.411	0,7	+ 1,3
Vereinigtes Königreich	152.662	6,8	+ 30,9	116.625	6,2	- 5,9
Zypern	1.039	0,0	+ 78,8	581	0,0	*

Die Anteilsberechnung bezieht sich auf „insgesamt“.

Quelle: MA 2/01 – Stadtarchiv und Statistik.

2.3: Fortsetzung – Übernachtungen nach Herkunftsländern

	2006			2005		
	abs.	Anteil in %	Änderung z. Vj. in %	abs.	Anteil in %	Änderung z. Vj. in %
Amerika	259.017	11,6	+ 25,7	206.065	10,9	- 6,0
d a v o n						
Kanada	26.229	1,2	+ 43,2	18.319	1,0	+ 0,4
U S A	213.669	9,6	+ 23,1	173.563	9,2	- 8,4
Zentral- und Südamerika	19.119	0,9	+ 34,8	14.183	0,8	+ 23,0
Asien	209.696	9,4	+ 8,2	193.831	10,3	+ 3,2
d a v o n						
Arabische Länder in Asien	19.086	0,9	- 8,7	20.912	1,1	+ 57,1
China	25.607	1,1	- 32,3	37.801	2,0	+ 4,5
Israel	6.361	0,3	+ 6,7	5.959	0,3	- 9,1
Japan	86.499	3,9	+ 30,8	66.131	3,5	- 4,1
Indien	6.366	0,3	+ 12,0	5.685	0,3	- 15,7
Russland	11.112	0,5	+ 54,7	7.181	0,4	*
Südkorea	13.472	0,6	+ 40,7	9.578	0,5	+ 15,5
Südostasien	10.020	0,4	+ 18,0	8.494	0,5	- 8,3
Taiwan	9.600	0,4	+ 24,2	7.732	0,4	- 1,7
Türkei	3.200	0,1	+ 11,3	2.876	0,2	+ 48,7
übrige G U S	5.889	0,3	- 3,5	6.105	0,3	*
übriges Asien	12.484	0,6	- 18,8	15.377	0,8	+ 12,9
Afrika	6.084	0,3	- 0,3	6.100	0,3	+ 1,9
d a v o n						
Südafrika	3.138	0,1	+ 6,6	2.945	0,2	+ 0,8
übriges Afrika	2.946	0,1	- 6,6	3.155	0,2	+ 2,9
Ozeanien	40.512	1,8	+ 24,9	32.436	1,7	+ 7,1
d a r u n t e r						
Australien	35.793	1,6	+ 26,3	28.341	1,5	+ 7,9
Neuseeland	4.719	0,2	+ 15,2	4.095	0,2	+ 2,3
übriges Ausland	43.107	1,9	+ 17,2	36.773	2,0	- 17,8

Die Anteilsberechnung bezieht sich auf „insgesamt“.

Quelle: MA 2/01 – Stadtarchiv und Statistik.

2.4: Ankünfte und Übernachtungen in den gewerblichen Beherbergungsbetrieben

	2006			2005		
	abs.	Anteil in %	Änderung z. Vj. in %	abs.	Anteil in %	Änderung z. Vj. in %
Ankünfte	1.029.622	100,0	+ 13,8	904.696	100,0	+ 2,4
Inland	279.254	27,1	+ 12,5	248.176	27,4	+ 11,1
Ausland	750.368	72,9	+ 14,3	656.520	72,6	- 0,5
d a v o n						
Deutschland	173.094	16,8	+ 11,4	155.388	17,2	+ 4,2
U S A	91.385	8,9	+ 24,2	73.596	8,1	- 10,5
Italien	84.505	8,2	- 10,7	94.580	10,5	- 7,3
Vereinigtes Königreich	61.439	6,0	+ 34,4	45.713	5,1	- 1,3
Japan	50.928	4,9	+ 26,1	40.399	4,5	- 0,4
Schweiz, Liechtenstein	30.702	3,0	+ 32,1	23.243	2,6	- 12,5
Spanien	24.657	2,4	+ 26,3	19.527	2,2	+ 8,0
Frankreich, Monaco	22.740	2,2	+ 27,2	17.871	2,0	- 4,5
Niederlande	12.546	1,2	+ 18,5	10.583	1,2	+ 17,5
Australien	12.027	1,2	+ 31,2	9.165	1,0	+ 17,5
Übernachtungen	1.900.164	100,0	+ 18,0	1.610.912	100,0	+ 2,6
Inland	472.744	24,9	+ 12,6	419.995	26,1	+ 11,8
Ausland	1.427.420	75,1	+ 19,9	1.190.917	73,9	- 0,3
d a v o n						
Deutschland	338.963	17,8	+ 11,4	304.319	18,9	+ 7,2
U S A	189.853	10,0	+ 25,6	151.198	9,4	- 10,0
Italien	138.601	7,3	- 5,1	146.120	9,1	- 5,3
Vereinigtes Königreich	134.897	7,1	+ 36,1	99.150	6,2	- 5,8
Japan	82.193	4,3	+ 31,1	62.696	3,9	- 4,3
Schweiz, Liechtenstein	67.420	3,5	+ 44,7	46.584	2,9	- 12,4
Spanien	46.169	2,4	+ 37,7	33.531	2,1	+ 5,4
Frankreich, Monaco	44.620	2,3	+ 41,8	31.472	2,0	- 9,7
Niederlande	26.511	1,4	+ 36,9	19.370	1,2	+ 13,5
Australien	24.963	1,3	+ 35,1	18.478	1,1	+ 16,5

Ausgewiesen sind die jeweils 10 nach Übernachtungen aufkommensstärksten Herkunftsländer.

Quelle: MA 2/01 – Stadtarchiv und Statistik.

2.5: Ankünfte und Übernachtungen in Jugendherbergen

	2006			2005		
	abs.	Anteil in %	Änderung z. Vj. in %	abs.	Anteil in %	Änderung z. Vj. in %
Ankünfte	86.265	100,0	+ 19,2	72.375	100,0	- 2,5
Inland	30.924	35,8	+ 26,4	24.474	33,8	- 7,6
Ausland	55.341	64,2	+ 15,5	47.901	66,2	+ 0,4
d a v o n						
Deutschland	10.359	12,0	- 0,3	10.394	14,4	+ 8,0
Irland (Republik)	5.243	6,1	+ 26,0	4.160	5,7	- 12,3
Vereinigtes Königreich	4.456	5,2	+ 6,3	4.191	5,8	- 11,7
U S A	3.800	4,4	+ 7,4	3.539	4,9	+ 5,9
Italien	2.922	3,4	+ 25,0	2.337	3,2	- 31,0
Frankreich, Monaco	2.370	2,7	+ 36,5	1.736	2,4	- 17,7
Australien	1.897	2,2	+ 12,9	1.680	2,3	- 14,9
Kanada	1.525	1,8	+ 61,2	946	1,3	+ 6,4
Ungarn	1.726	2,0	+ 35,1	1.278	1,8	+ 13,8
Spanien	1.427	1,7	- 6,2	1.521	2,1	+ 17,5
Übernachtungen	140.540	100,0	+ 18,7	118.436	100,0	- 1,6
Inland	49.422	35,2	+ 30,4	37.914	32,0	- 10,8
Ausland	91.118	64,8	+ 13,2	80.522	68,0	+ 3,4
d a v o n						
Deutschland	19.157	13,6	- 2,8	19.710	16,6	+ 10,0
Irland (Republik)	8.403	6,0	+ 21,3	6.929	5,6	- 13,1
Vereinigtes Königreich	8.008	5,7	- 12,5	9.152	7,7	+ 5,3
U S A	6.712	4,8	+ 9,7	6.116	5,2	+ 16,5
Italien	5.350	3,8	+ 43,4	3.730	3,1	- 31,7
Frankreich, Monaco	3.781	2,7	+ 52,8	2.474	2,1	- 18,6
Australien	3.401	2,4	+ 14,5	2.971	2,5	- 13,1
Kanada	2.754	2,0	+ 68,3	1.636	1,4	- 2,1
Ungarn	2.627	1,9	+ 19,5	2.199	1,9	+16,4
Spanien	2.544	1,8	+ 27,8	1.990	1,7	- 0,4

Ausgewiesen sind die jeweils 10 nach Übernachtungen aufkommensstärksten Herkunftsländer.

Quelle: MA 2/01 – Stadtarchiv und Statistik.

2.6: Ankünfte und Übernachtungen auf Campingplätzen

	2006			2005		
	abs.	Anteil in %	Änderung z. Vj. in %	abs.	Anteil in %	Änderung z. Vj. in %
Ankünfte	25.379	100,0	+ 22,3	20.758	100,0	- 12,9
Inland	1.078	4,2	+ 13,5	950	4,6	+ 15,0
Ausland	24.301	95,8	+ 22,7	19.808	95,4	- 13,9
d a v o n						
Italien	6.393	25,2	+ 35,4	4.722	22,7	- 24,9
Deutschland	3.918	15,4	+ 22,3	3.204	15,4	- 8,9
Niederlande	2.520	9,9	+ 18,4	2.128	10,3	- 10,9
Frankreich, Monaco	2.056	8,1	- 4,5	2.152	10,4	- 5,5
Vereinigtes Königreich	1.361	5,4	+ 22,5	1.111	5,4	- 7,0
Spanien	1.012	4,0	+ 50,4	673	3,2	- 9,7
Dänemark	903	3,6	+ 27,7	707	3,4	+ 3,5
Schweiz, Liechtenstein	653	2,6	+ 17,7	555	2,7	- 0,5
Australien	716	2,8	- 9,1	788	3,8	- 16,5
Belgien	412	1,6	+ 14,1	361	1,7	- 27,1
Übernachtungen	50.660	100,0	+ 36,0	37.242	100,0	- 10,5
Inland	2.573	5,1	+ 26,3	2.037	5,5	+ 23,6
Ausland	48.087	94,9	+ 36,6	35.205	94,5	- 11,9
d a v o n						
Italien	12.226	24,1	+ 42,0	8.611	23,1	- 19,9
Deutschland	8.120	16,0	+ 34,7	6.030	16,2	- 5,5
Niederlande	6.227	12,3	+ 41,1	4.414	11,9	- 2,2
Frankreich, Monaco	4.256	8,4	+ 16,2	3.664	9,8	- 4,9
Vereinigtes Königreich	2.913	5,8	+ 39,5	2.088	5,6	- 12,2
Spanien	1.909	3,8	+ 64,1	1.163	3,1	- 16,5
Dänemark	1.827	3,6	+ 44,7	1.263	3,4	+ 9,8
Schweiz, Liechtenstein	1.366	2,7	+ 46,1	935	2,5	+ 3,8
Australien	1.237	2,4	+ 5,5	1.173	3,2	- 22,6
Belgien	976	1,9	+ 53,7	635	1,7	- 40,0

Ausgewiesen sind die jeweils 10 nach Übernachtungen aufkommensstärksten Herkunftsländer.

Quelle: MA 2/01 – Stadtarchiv und Statistik.

2.7: Ankünfte und Übernachtungen in Privatquartieren und sonstigen Unterkünften

	2006			2005		
	abs.	Anteil in %	Änderung z. Vj. in %	abs.	Anteil in %	Änderung z. Vj. in %
Ankünfte	56.025	100,0	+ 13,6	49.310	100,0	+ 3,6
Inland	11.587	20,7	+ 13,3	10.231	20,7	+ 8,9
Ausland	44.438	79,3	+ 13,7	39.079	79,3	+ 2,3
d a v o n						
Deutschland	7.999	14,3	+ 14,0	7.017	14,2	+ 2,7
U S A	7.452	13,3	- 2,2	7.619	15,5	+ 1,0
Vereinigtes Königreich	4.036	7,2	+ 14,2	3.535	7,2	- 18,1
Australien	3.600	6,4	+ 4,1	3.457	7,0	+ 2,2
Italien	2.163	3,9	+ 1,4	2.133	4,3	- 11,8
Südkorea	3.210	5,7	+ 43,0	2.245	4,6	+ 14,9
Kanada	1.821	3,3	+ 15,8	1.572	3,2	- 9,9
Spanien	962	1,7	+ 2,6	938	1,9	+ 35,9
Schweiz, Liechtenstein	867	1,5	+ 59,4	544	1,1	- 5,7
Japan	1.038	1,9	+ 26,3	822	1,7	- 5,1
Übernachtungen	140.712	100,0	+ 19,0	118.260	100,0	+ 7,8
Inland	32.403	23,0	+ 21,1	26.764	22,6	+ 12,4
Ausland	108.309	77,0	+ 18,4	91.496	77,4	+ 6,6
d a v o n						
Deutschland	26.868	19,1	+ 20,1	22.369	18,9	+ 6,1
U S A	16.258	11,6	+ 5,3	15.441	13,1	- 0,0
Vereinigtes Königreich	6.844	4,9	+ 9,8	6.235	5,3	- 18,6
Australien	6.192	4,4	+ 8,3	5.719	4,8	+ 4,2
Italien	5.214	3,7	- 2,5	5.345	4,5	- 6,7
Südkorea	4.590	3,3	+ 25,3	3.664	3,1	+ 14,3
Kanada	2.926	2,1	+ 8,9	2.686	2,3	- 12,7
Spanien	2.743	1,9	+ 35,3	2.027	1,7	+ 49,7
Schweiz, Liechtenstein	2.635	1,9	+ 53,1	1.721	1,5	+ 7,2
Japan	2.628	1,9	+ 15,2	2.282	1,9	+ 4,4

Ausgewiesen sind die jeweils 10 nach Übernachtungen aufkommensstärksten Herkunftsländer.

Quelle: MA 2/01 – Stadtarchiv und Statistik.

2.8: Ankünfte und Übernachtungen nach Monaten

	2006			2005		
	abs.	Anteil in %	Änderung z. Vj. in %	abs.	Anteil in %	Änderung z. Vj. in %
Ankünfte	1.197.291	100,0	+ 14,3	1.047.139	100,0	+ 1,8
d a v o n						
Jänner	60.108	5,0	+ 7,8	55.764	5,3	+ 13,7
Februar	53.723	4,5	+ 20,2	44.700	4,3	- 0,4
März	85.054	7,1	+ 26,7	67.116	6,4	+ 1,5
April	93.913	7,8	+ 19,6	78.545	7,5	- 2,3
Mai	108.113	9,0	+ 22,6	88.189	8,4	- 5,3
Juni	114.595	9,6	+ 10,9	103.294	9,9	+ 1,6
Juli	138.635	11,6	+ 15,9	119.580	11,4	+ 1,6
August	146.519	12,2	+ 5,5	138.877	13,3	+ 3,3
September	115.838	9,7	+ 11,8	103.599	9,9	+ 4,1
Oktober	99.673	8,3	+ 14,1	87.349	8,3	+ 1,9
November	78.489	6,6	+ 12,3	69.885	6,7	+ 1,3
Dezember	102.631	8,6	+ 13,7	90.241	8,6	+ 3,5
Winterhalbjahr	452.924		+ 12,6	402.268		+ 1,3
Sommerhalbjahr	723.373		+ 12,9	640.888		+ 1,4
Übernachtungen	2.232.076	100,0	+ 18,4	1.884.850	100,0	+ 2,3
d a v o n						
Jänner	118.194	5,3	+ 8,5	108.959	5,8	+ 16,3
Februar	97.299	4,4	+ 25,2	77.709	4,1	- 4,0
März	143.887	6,4	+ 20,3	119.567	6,3	+ 12,5
April	171.425	7,7	+ 32,6	129.316	6,9	- 6,6
Mai	194.341	8,7	+ 24,9	155.652	8,3	- 4,4
Juni	213.588	9,6	+ 17,6	181.555	9,6	+ 1,6
Juli	265.876	11,9	+ 19,3	222.771	11,8	+ 3,1
August	295.602	13,2	+ 9,4	270.249	14,3	+ 2,7
September	222.014	9,9	+ 22,6	181.028	9,6	+ 2,7
Oktober	175.679	7,9	+ 17,0	150.134	8,0	+ 3,0
November	136.771	6,1	+ 15,2	118.682	6,3	+ 2,2
Dezember	197.400	8,8	+ 16,6	169.228	9,0	+ 3,6
Winterhalbjahr	818.715		+ 14,5	715.003		+ 2,3
Sommerhalbjahr	1.367.100		+ 17,7	1.161.389		+ 1,6

Winterhalbjahr: 1. 11. des Vorjahres bis 30. 4.

Sommerhalbjahr: 1. 5. bis 31. 10.

Quelle: MA 2/01 – Stadtarchiv und Statistik.

2.9: Durchschnittliche Aufenthaltsdauer in Tagen

	2006		2005	
	insgesamt	darunter in den gewerbl. Beherbergungsbetrieben	insgesamt	darunter in den gewerbl. Beherbergungsbetrieben
insgesamt	1,9	1,8	1,8	1,8
Inland	1,7	1,7	1,7	1,7
Ausland	1,9	1,9	1,8	1,8
d a r u n t e r				
Deutschland	2,0	2,0	2,0	2,0
U S A	2,1	2,1	2,0	2,1
Italien	1,7	1,6	1,6	1,5
Vereinigtes Königreich	2,1	2,2	2,1	2,2
Japan	1,6	1,6	1,6	1,6
Schweiz, Liechtenstein	2,2	2,2	2,0	2,0
Frankreich, Monaco	2,0	2,0	1,8	1,8
Spanien	1,9	1,9	1,7	1,7
Niederlande	2,2	2,1	1,9	1,8
Australien	2,0	2,1	1,9	2,0

Ausgewiesen sind die jeweils 10 aufkommensstärksten Herkunftsländer.

Quelle: MA 2/01 – Stadtarchiv und Statistik.

2.10: Ankünfte und Übernachtungen nach der Art der Unterkunft (Inland)

	2006			2005		
	abs.	Anteil in %	Änderung z. Vj. in %	abs.	Anteil in %	Änderung z. Vj. in %
Ankünfte insgesamt	322.843	100,0	+ 13,7	283.831	100,0	+ 9,1
d a v o n						
in gewerblichen Betrieben	279.254	86,5	+ 12,5	248.176	87,4	+ 11,1
davon nach Kategorien ¹⁾						
5-Stern	28.844	10,3	- 15,9	34.309	13,8	+ 29,9
4-Stern	174.121	62,4	+ 17,6	148.088	59,7	+ 7,2
3-Stern	64.427	23,1	+ 19,9	53.738	21,7	+ 11,4
2-Stern	9.757	3,5	- 4,4	10.201	4,1	+ 13,1
1-Stern	2.105	0,8	+ 14,4	1.840	0,7	+ 11,0
in Jugendherbergen	30.924	9,6	+ 26,4	24.474	8,6	- 7,6
auf Campingplätzen	1.078	0,3	+ 13,5	950	0,3	+ 15,0
bei Privatzimmervermietern und in sonstigen Unterkünften	11.587	3,6	+ 13,3	10.231	3,6	+ 8,9
Übernachtungen insgesamt	557.142	100,0	+ 14,5	486.710	100,0	+ 9,7
d a v o n						
in gewerblichen Betrieben	472.744	84,9	+ 12,6	419.995	86,3	+ 11,8
davon nach Kategorien ¹⁾						
5-Stern	48.268	10,2	- 16,1	57.553	13,7	+ 25,8
4-Stern	285.293	60,3	+ 16,2	245.507	58,5	+ 8,9
3-Stern	114.806	24,3	+ 26,0	91.152	21,7	+ 11,2
2-Stern	18.458	3,9	- 9,6	20.408	4,9	+ 16,0
1-Stern	5.919	1,3	+ 10,1	5.375	1,3	+ 7,3
in Jugendherbergen	49.422	8,9	+ 30,4	37.914	7,8	- 10,8
auf Campingplätzen	2.573	0,5	+ 26,3	2.037	0,4	+ 23,6
bei Privatzimmervermietern und in sonstigen Unterkünften	32.403	5,8	+ 21,1	26.764	5,5	+ 12,4

1) Die Prozentanteile bei den einzelnen Kategorien beziehen sich auf die Summe der gewerblichen Beherbergungsbetriebe und ergeben daher 100%.

Quelle: MA 2/01 – Stadtarchiv und Statistik.

2.11: Ankünfte und Übernachtungen nach Bundesländern (Inland)

	2006			2005		
	abs.	Anteil in %	Änderung z. Vj. in %	abs.	Anteil in %	Änderung z. Vj. in %
Ankünfte insgesamt	322.843	100,0	+ 13,7	283.831	100,0	+ 9,1
d a v o n						
Burgenland	15.360	4,8	+ 21,9	12.601	4,4	- 9,8
Kärnten	20.531	6,4	+ 9,7	18.720	6,6	+ 10,3
Niederösterreich	38.516	11,9	+ 3,2	37.309	13,1	+ 9,7
Oberösterreich	30.315	9,4	+ 4,6	28.987	10,2	+ 20,6
Salzburg	38.790	12,0	+ 16,9	33.176	11,7	+ 9,5
Steiermark	30.115	9,3	+ 5,0	28.676	10,1	+ 13,5
Tirol	26.911	8,3	+ 7,6	25.000	8,8	+ 10,4
Vorarlberg	16.939	5,2	+ 35,6	12.495	4,4	+ 10,0
Wien	105.366	32,6	+ 21,3	86.867	30,6	+ 6,5
Übernachtungen insgesamt	557.142	100,0	+ 14,5	486.710	100,0	+ 9,7
d a v o n						
Burgenland	26.068	4,7	+ 28,6	20.264	4,2	- 10,5
Kärnten	34.553	6,2	+ 18,6	29.140	6,0	+ 5,8
Niederösterreich	64.942	11,7	+ 4,4	62.224	12,8	+ 10,6
Oberösterreich	50.632	9,1	+ 3,5	48.914	10,0	+ 24,6
Salzburg	75.014	13,5	+ 23,5	60.743	12,5	+ 9,2
Steiermark	51.014	9,2	+ 6,3	47.984	9,9	+ 11,5
Tirol	43.449	7,8	+ 8,2	40.168	8,3	+ 10,9
Vorarlberg	26.936	4,8	+ 22,6	21.975	4,5	+ 16,1
Wien	184.534	33,1	+ 18,8	155.298	31,9	+ 7,6

Quelle: MA 2/01 – Stadtarchiv und Statistik.

2.12: Ankünfte und Übernachtungen in den gewerblichen Beherbergungsbetrieben (Inland)

	2006			2005		
	abs.	Anteil in %	Änderung z. Vj. in %	abs.	Anteil in %	Änderung z. Vj. in %
Ankünfte insgesamt	279.254	100,0	+ 12,5	248.176	100,0	+ 11,1
d a v o n						
Burgenland	10.593	3,8	+ 8,0	9.805	4,0	+ 9,5
Kärnten	17.428	6,2	+ 11,1	15.693	6,3	+ 11,2
Niederösterreich	34.009	12,2	+ 3,3	32.930	13,3	+ 9,2
Oberösterreich	26.979	9,7	+ 5,7	25.518	10,3	+ 23,2
Salzburg	29.191	10,5	+ 8,3	26.942	10,9	+ 15,7
Steiermark	24.865	8,9	+ 0,7	24.696	10,0	+ 14,3
Tirol	24.569	8,8	+ 7,6	22.838	9,2	+ 10,8
Vorarlberg	15.747	5,6	+ 38,9	11.338	4,6	+ 10,8
Wien	95.873	34,3	+ 22,3	78.416	31,6	+ 6,3
Übernachtungen insgesamt	472.744	100,0	+ 12,6	419.995	100,0	+ 11,8
d a v o n						
Burgenland	18.071	3,8	+ 13,7	15.900	3,8	+ 4,4
Kärnten	29.233	6,2	+ 19,7	24.427	5,8	+ 6,6
Niederösterreich	56.480	11,9	+ 4,7	53.957	12,8	+ 9,8
Oberösterreich	44.875	9,5	+ 5,4	42.574	10,1	+ 25,9
Salzburg	56.532	12,0	+ 13,4	49.870	11,9	+ 15,8
Steiermark	40.781	8,6	+ 2,2	39.911	9,5	+ 13,4
Tirol	38.751	8,2	+ 6,6	36.354	8,7	+ 11,2
Vorarlberg	24.749	5,2	+ 26,9	19.505	4,6	+ 21,0
Wien	163.272	34,5	+ 18,7	137.497	32,7	+ 7,8

Quelle: MA 2/01 – Stadtarchiv und Statistik.

2.13: Ankünfte und Übernachtungen in Jugendherbergen (Inland)

	2006			2005		
	abs.	Anteil in %	Änderung z. Vj. in %	abs.	Anteil in %	Änderung z. Vj. in %
Ankünfte insgesamt	30.924	100,0	+ 26,4	24.474	100,0	- 7,6
d a v o n						
Burgenland	4.450	14,4	+ 72,7	2.577	10,5	- 46,8
Kärnten	2.311	7,5	- 6,0	2.458	10,0	+ 18,4
Niederösterreich	2.771	9,0	- 3,0	2.858	11,7	+ 28,6
Oberösterreich	1.870	6,0	+ 8,2	1.729	7,1	- 20,3
Salzburg	8.026	26,0	+ 54,6	5.190	21,2	- 16,7
Steiermark	3.826	12,4	+ 36,4	2.806	11,5	+ 12,0
Tirol	1.176	3,8	+ 9,6	1.073	4,4	- 8,4
Vorarlberg	790	2,6	+ 5,5	749	3,1	+ 0,9
Wien	5.704	18,4	+ 13,3	5.034	20,6	+ 11,0
Übernachtungen insgesamt	49.422	100,0	+ 30,4	37.914	100,0	- 10,8
d a v o n						
Burgenland	7.205	14,6	+ 92,0	3.752	9,9	- 46,6
Kärnten	3.251	6,6	- 5,5	3.440	9,1	+ 18,5
Niederösterreich	4.450	9,0	- 5,3	4.701	12,4	+ 35,2
Oberösterreich	2.437	4,9	+ 3,6	2.353	6,2	- 17,2
Salzburg	12.541	25,4	+ 58,9	7.893	20,8	- 26,4
Steiermark	6.484	13,1	+ 29,7	4.998	13,2	+ 2,5
Tirol	1.765	3,6	+ 23,2	1.433	3,8	- 13,8
Vorarlberg	1.287	2,6	- 18,8	1.585	4,2	- 7,9
Wien	10.002	20,2	+ 28,9	7.759	20,5	+ 6,8

Quelle: MA 2/01 – Stadtarchiv und Statistik.

2.14: Ankünfte und Übernachtungen auf Campingplätzen (Inland)

	2006			2005		
	abs.	Anteil in %	Änderung z. Vj. in %	abs.	Anteil in %	Änderung z. Vj. in %
Ankünfte insgesamt	1.078	100,0	+ 13,5	950	100,0	+ 15,0
d a v o n						
Burgenland	79	7,3	+ 139,4	33	3,5	+ 83,3
Kärnten	67	6,2	-	67	7,1	- 23,9
Niederösterreich	179	16,6	+ 20,9	148	15,6	- 29,2
Oberösterreich	100	9,3	- 3,8	104	10,9	+ 160,0
Salzburg	22	2,0	+ 266,7	6	0,6	- 57,1
Steiermark	144	13,4	+ 4,3	138	14,5	+ 11,3
Tirol	59	5,5	- 25,3	79	8,3	+ 25,4
Vorarlberg	51	4,7	- 33,8	77	8,1	+ 108,1
Wien	377	35,0	+ 26,5	298	31,4	+ 27,9
Übernachtungen insgesamt	2.573	100,0	+ 26,3	2.037	100,0	+ 23,6
d a v o n						
Burgenland	163	6,3	+ 186,0	57	2,8	+ 90,0
Kärnten	180	7,0	+ 39,5	129	6,3	- 18,9
Niederösterreich	393	15,3	+ 12,9	348	17,1	- 26,9
Oberösterreich	279	10,8	+ 14,8	243	11,9	+ 279,7
Salzburg	86	3,3	+ 975,0	8	0,4	- 74,2
Steiermark	332	12,9	+ 25,8	264	13,0	- 1,9
Tirol	157	6,1	- 20,3	197	9,7	+ 65,5
Vorarlberg	102	4,0	- 27,1	140	6,9	+ 164,2
Wien	881	34,2	+ 35,3	651	32,0	+ 45,6

Quelle: MA 2/01 – Stadtarchiv und Statistik.

2.15: Ankünfte und Übernachtungen in Privatquartieren und sonstigen Unterkünften (Inland)

	2006			2005		
	abs.	Anteil in %	Änderung z. Vj. in %	abs.	Anteil in %	Änderung z. Vj. in %
Ankünfte insgesamt	11.587	100,0	+ 13,3	10.231	100,0	+ 8,9
d a v o n						
Burgenland	238	2,1	+ 28,0	186	1,8	+ 16,3
Kärnten	725	6,3	+ 44,4	502	4,9	- 28,0
Niederösterreich	1.557	13,4	+ 13,4	1.373	13,4	- 4,3
Oberösterreich	1.366	11,8	- 16,5	1.636	16,0	+ 46,5
Salzburg	1.551	13,4	+ 49,4	1.038	10,1	+ 36,2
Steiermark	1.280	11,0	+ 23,6	1.036	10,1	+ 1,7
Tirol	1.107	9,6	+ 9,6	1.010	9,9	+ 25,2
Vorarlberg	351	3,0	+ 6,0	331	3,2	- 5,4
Wien	3.412	29,4	+ 9,4	3.119	30,5	+ 2,3
Übernachtungen insgesamt	32.403	100,0	+ 21,1	26.764	100,0	+ 12,4
d a v o n						
Burgenland	629	1,9	+ 13,3	555	2,1	+ 59,9
Kärnten	1.889	5,8	+ 65,1	1.144	4,3	- 27,0
Niederösterreich	3.619	11,2	+ 12,5	3.218	12,0	+ 3,0
Oberösterreich	3.041	9,4	- 18,8	3.744	14,0	+ 47,2
Salzburg	5.855	18,1	+ 97,0	2.972	11,1	+ 66,6
Steiermark	3.417	10,5	+ 21,6	2.811	10,5	+ 4,6
Tirol	2.776	8,6	+ 27,1	2.184	8,2	+ 25,8
Vorarlberg	798	2,5	+ 7,1	745	2,8	- 27,9
Wien	10.379	32,0	+ 10,5	9.391	35,1	+ 4,6

Quelle: MA 2/01 – Stadtarchiv und Statistik.

2.16: Ankünfte und Übernachtungen nach Monaten (Inland)

	2006			2005		
	abs.	Anteil in %	Änderung z. Vj. in %	abs.	Anteil in %	Änderung z. Vj. in %
Ankünfte	322.843	100,0	+ 13,7	283.831	100,0	+ 9,1
d a v o n						
Jänner	19.501	6,0	+ 0,7	19.369	6,8	+ 27,4
Februar	16.839	5,2	+ 9,1	15.432	5,4	+ 1,4
März	26.419	8,2	+ 36,0	19.427	6,8	- 10,5
April	25.486	7,9	+ 6,4	23.942	8,4	+ 22,7
Mai	28.305	8,8	+ 29,8	21.811	7,7	- 1,0
Juni	28.578	8,9	+ 2,8	27.798	9,8	+ 13,4
Juli	28.542	8,8	+ 19,2	23.946	8,4	+ 13,5
August	31.341	9,7	+ 10,7	28.309	10,0	+ 17,2
September	30.532	9,5	+ 17,8	25.923	9,1	+ 8,1
Oktober	30.390	9,4	+ 14,9	26.457	9,3	+ 8,6
November	29.970	9,3	+ 8,4	27.648	9,7	+ 5,8
Dezember	26.940	8,3	+ 13,3	23.769	8,4	+ 6,8
Winterhalbjahr	139.662		+ 10,4	126.555		+ 5,5
Sommerhalbjahr	177.688		+ 15,2	154.244		+ 10,1
Übernachtungen	557.142	100,0	+ 14,5	486.710	100,0	+ 9,7
d a v o n						
Jänner	34.093	6,1	- 1,0	34.438	7,1	+ 33,4
Februar	29.824	5,4	+ 13,5	26.268	5,4	- 1,4
März	42.569	7,6	+ 21,4	35.070	7,2	- 2,1
April	42.511	7,6	+ 9,2	38.921	8,0	+ 17,0
Mai	48.408	8,7	+ 28,4	37.687	7,7	+ 1,3
Juni	50.480	9,1	+ 5,4	47.916	9,8	+ 15,9
Juli	53.970	9,7	+ 21,1	44.583	9,2	+ 16,6
August	59.338	10,7	+ 14,1	52.000	10,7	+ 9,9
September	54.048	9,7	+ 24,0	43.591	9,0	+ 7,0
Oktober	47.901	8,6	+ 14,5	41.833	8,6	+ 9,8
November	49.200	8,8	+ 8,7	45.263	9,3	+ 8,4
Dezember	44.800	8,0	+ 14,5	39.140	8,0	+ 4,3
Winterhalbjahr	233.400		+ 9,1	213.996		+ 7,0
Sommerhalbjahr	314.145		+ 17,4	267.610		+ 10,2

Winterhalbjahr: 1. 11. des Vorjahres bis 30. 4.
Sommerhalbjahr: 1. 5. bis 31. 10.

Quelle: MA 2/01 – Stadtarchiv und Statistik.

2.17: Ankünfte und Übernachtungen nach der Art der Unterkunft (Deutschland)

	2006			2005		
	abs.	Anteil in %	Änderung z. Vj. in %	abs.	Anteil in %	Änderung z. Vj. in %
Ankünfte insgesamt	195.370	100,0	+ 11,0	176.003	100,0	+ 4,1
d a v o n						
in gewerblichen Betrieben	173.094	88,6	+ 11,4	155.388	88,3	+ 4,2
davon nach Kategorien ¹⁾						
5-Stern	21.754	12,6	- 1,6	22.111	14,2	+ 2,6
4-Stern	106.674	61,6	+ 10,2	96.799	62,3	+ 4,3
3-Stern	37.349	21,6	+ 26,7	29.474	19,0	+ 4,8
2-Stern	5.656	3,3	- 0,5	5.686	3,7	+ 4,8
1-Stern	1.661	1,0	+ 26,0	1.318	0,8	+ 6,9
in Jugendherbergen	10.359	5,3	- 0,3	10.394	5,9	+ 8,0
auf Campingplätzen	3.918	2,0	+ 22,3	3.204	1,8	- 8,9
bei Privatquartieren und in sonstigen Unterkünften	7.999	4,1	+ 14,0	7.017	4,0	+ 2,7
Übernachtungen insgesamt	393.108	100,0	+ 11,5	352.428	100,0	+ 7,0
d a v o n						
in gewerblichen Betrieben	338.963	86,2	+ 11,4	304.319	86,3	+ 7,2
davon nach Kategorien ¹⁾						
5-Stern	45.412	13,4	- 0,1	45.451	14,9	+ 5,9
4-Stern	205.185	60,5	+ 10,1	186.419	61,3	+ 7,3
3-Stern	73.324	21,6	+ 27,2	57.659	18,9	+ 7,0
2-Stern	11.650	3,4	- 0,7	11.735	3,9	+ 11,5
1-Stern	3.392	1,0	+ 11,0	3.055	1,0	+ 6,0
in Jugendherbergen	19.157	4,9	- 2,8	19.710	5,6	+ 10,0
auf Campingplätzen	8.120	2,1	+ 34,7	6.030	1,7	- 5,5
bei Privatquartieren und in sonstigen Unterkünften	26.868	6,8	+ 20,1	22.369	6,3	+ 6,1

1) Die Prozentanteile bei den einzelnen Kategorien beziehen sich auf die Summe der gewerblichen Beherbergungsbetriebe und ergeben daher 100%.

Quelle: MA 2/01 – Stadtarchiv und Statistik.

2.18: Ankünfte und Übernachtungen nach Regionen (Deutschland)

	2006			2005		
	abs.	Anteil in %	Änderung z. Vj. in %	abs.	Anteil in %	Änderung z. Vj. in %
Ankünfte insgesamt	195.370	100,0	+ 11,0	176.003	100,0	+ 4,1
d a v o n						
Baden-Württemberg	23.990	12,3	+ 11,8	21.459	12,2	- 2,6
Bayern	66.711	34,1	+ 10,2	60.519	34,4	- 2,9
Berlin	16.710	8,6	+ 46,4	11.411	6,5	+ 35,0
Mitteldeutschland	27.683	14,2	+ 8,4	25.549	14,5	+ 3,4
Norddeutschland	19.977	10,2	- 1,2	20.213	11,5	+ 10,1
Nordrhein-Westfalen	26.942	13,8	+ 6,8	25.223	14,3	+ 8,1
Ostdeutschland	13.357	6,8	+ 14,9	11.629	6,6	+ 17,5
Übernachtungen insgesamt	393.108	100,0	+ 11,5	352.428	100,0	+ 7,0
d a v o n						
Baden-Württemberg	48.941	12,4	+ 12,1	43.639	12,4	+ 0,5
Bayern	119.075	30,3	+ 9,1	109.105	31,0	- 0,3
Berlin	33.811	8,6	+ 33,5	25.327	7,2	+ 37,0
Mitteldeutschland	59.712	15,2	+ 14,3	52.243	14,8	+ 6,1
Norddeutschland	42.545	10,8	+ 1,4	41.968	11,9	+ 11,3
Nordrhein-Westfalen	59.655	15,2	+ 6,8	55.842	15,8	+ 8,5
Ostdeutschland	29.369	7,5	+ 20,8	24.304	6,9	+ 24,2

Quelle: MA 2/01 – Stadtarchiv und Statistik.

2.19: Ankünfte und Übernachtungen in den gewerblichen Beherbergungsbetrieben (Deutschland)

	2006			2005		
	abs.	Anteil in %	Änderung z. Vj. in %	abs.	Anteil in %	Änderung z. Vj. in %
Ankünfte insgesamt	173.094	100,0	+ 11,4	155.388	100,0	+ 4,2
d a v o n						
Baden-Württemberg	21.214	12,3	+ 11,9	18.961	12,2	- 4,4
Bayern	56.672	32,7	+ 9,4	51.791	33,3	- 3,6
Berlin	15.814	9,1	+ 49,5	10.581	6,8	+ 37,6
Mitteldeutschland	24.983	14,4	+ 10,0	22.722	14,6	+ 2,7
Norddeutschland	18.173	10,5	- 0,8	18.315	11,8	+ 12,0
Nordrhein-Westfalen	24.150	14,0	+ 6,9	22.600	14,5	+ 8,3
Ostdeutschland	12.088	7,0	+ 16,0	10.418	6,7	+ 22,1
 Übernachtungen insgesamt	 338.963	 100,0	 + 11,4	 304.319	 100,0	 + 7,2
d a v o n						
Baden-Württemberg	42.135	12,4	+ 13,0	37.291	12,3	- 3,1
Bayern	98.887	29,2	+ 8,2	91.405	30,0	- 1,0
Berlin	30.973	9,1	+ 33,9	23.129	7,6	+ 38,8
Mitteldeutschland	52.398	15,5	+ 15,6	45.334	14,9	+ 5,6
Norddeutschland	37.913	11,2	+ 1,6	37.303	12,3	+ 15,1
Nordrhein-Westfalen	51.924	15,3	+ 6,3	48.848	16,1	+ 8,4
Ostdeutschland	24.733	7,3	+ 17,7	21.009	6,9	+ 30,6

Quelle: MA 2/01 – Stadtarchiv und Statistik.

2.20: Ankünfte und Übernachtungen in Jugendherbergen (Deutschland)

	2006			2005		
	abs.	Anteil in %	Änderung z. Vj. in %	abs.	Anteil in %	Änderung z. Vj. in %
Ankünfte insgesamt	10.359	100,0	- 0,3	10.394	100,0	+ 8,0
d a v o n						
Baden-Württemberg	1.310	12,6	+ 3,1	1.270	12,2	+ 11,8
Bayern	6.104	58,9	+ 12,4	5.432	52,3	+ 2,5
Berlin	254	2,5	- 9,0	279	2,7	+ 33,5
Mitteldeutschland	828	8,0	- 20,3	1.039	10,0	+ 60,6
Norddeutschland	560	5,4	- 17,6	680	6,5	- 5,9
Nordrhein-Westfalen	953	9,2	- 24,8	1.267	12,2	+ 6,8
Ostdeutschland	350	3,4	- 18,0	427	4,1	+ 1,4
Übernachtungen insgesamt	19.157	100,0	- 2,8	19.710	100,0	+ 10,0
d a v o n						
Baden-Württemberg	2.607	13,6	- 9,0	2.864	14,5	+ 21,0
Bayern	10.919	57,0	+ 11,9	9.754	49,5	+ 9,9
Berlin	444	2,3	+ 11,3	399	2,0	+ 14,3
Mitteldeutschland	1.491	7,8	- 20,7	1.880	9,5	+ 47,2
Norddeutschland	1.083	5,7	- 11,4	1.222	6,2	- 28,1
Nordrhein-Westfalen	1.918	10,0	- 32,5	2.841	14,4	+ 9,0
Ostdeutschland	695	3,6	- 7,3	750	3,8	- 0,3

Quelle: MA 2/01 – Stadtarchiv und Statistik.

2.21: Ankünfte und Übernachtungen auf Campingplätzen (Deutschland)

	2006			2005		
	abs.	Anteil in %	Änderung z. Vj. in %	abs.	Anteil in %	Änderung z. Vj. in %
Ankünfte insgesamt	3.918	100,0	+ 22,3	3.204	100,0	- 8,9
d a v o n						
Baden-Württemberg	524	13,4	+ 38,3	379	11,8	- 13,3
Bayern	844	21,5	+ 48,9	567	17,7	- 20,1
Berlin	264	6,7	+ 14,8	230	7,2	+ 20,4
Mitteldeutschland	794	20,3	+ 13,1	702	21,9	- 10,5
Norddeutschland	476	12,1	- 13,9	553	17,3	+ 7,2
Nordrhein-Westfalen	659	16,8	+ 50,5	438	13,7	- 5,2
Ostdeutschland	357	9,1	+ 6,6	335	10,5	- 19,7
Übernachtungen insgesamt	8.120	100,0	+ 34,7	6.030	100,0	- 5,5
d a v o n						
Baden-Württemberg	1.096	13,5	+ 60,0	685	11,4	- 16,2
Bayern	1.789	22,0	+ 73,2	1.033	17,1	- 18,7
Berlin	617	7,6	+ 36,5	452	7,5	+ 14,4
Mitteldeutschland	1.677	20,7	+ 23,6	1.357	22,5	- 2,7
Norddeutschland	1.021	12,6	- 0,2	1.023	17,0	+ 17,0
Nordrhein-Westfalen	1.221	15,0	+ 36,1	897	14,9	+ 10,7
Ostdeutschland	699	8,6	+ 19,9	583	9,7	- 28,6

Quelle: MA 2/01 – Stadtarchiv und Statistik.

2.22: Ankünfte und Übernachtungen in Privatquartieren und sonstigen Unterkünften (Deutschland)

	2006			2005		
	abs.	Anteil in %	Änderung z. Vj. in %	abs.	Anteil in %	Änderung z. Vj. in %
Ankünfte insgesamt	7.999	100,0	+ 14,0	7.017	100,0	+ 2,7
d a v o n						
Baden-Württemberg	942	11,8	+ 11,0	849	12,1	+ 35,0
Bayern	3.091	38,6	+ 13,3	2.729	38,9	+ 5,2
Berlin	378	4,7	+ 17,8	321	4,6	- 10,8
Mitteldeutschland	1.078	13,5	- 0,7	1.086	15,5	- 5,4
Norddeutschland	768	9,6	+ 15,5	665	9,5	- 12,7
Nordrhein-Westfalen	1.180	14,8	+ 28,5	918	13,1	+ 12,4
Ostdeutschland	562	7,0	+ 25,2	449	6,4	- 14,3
Übernachtungen insgesamt	26.868	100,0	+ 20,1	22.369	100,0	+ 6,1
d a v o n						
Baden-Württemberg	3.103	11,5	+ 10,9	2.799	12,5	+ 60,0
Bayern	7.480	27,8	+ 8,2	6.913	30,9	- 0,2
Berlin	1.777	6,6	+ 31,9	1.347	6,0	+ 24,6
Mitteldeutschland	4.146	15,4	+ 12,9	3.672	16,4	+ 0,5
Norddeutschland	2.528	9,4	+ 4,5	2.420	10,8	- 11,9
Nordrhein-Westfalen	4.592	17,1	+ 41,0	3.256	14,6	+ 8,3
Ostdeutschland	3.242	12,1	+ 65,2	1.962	8,8	+ 2,4

Quelle: MA 2/01 – Stadtarchiv und Statistik.

2.23: Ankünfte und Übernachtungen nach Monaten (Deutschland)

	2006			2005		
	abs.	Anteil in %	Änderung z. Vj. in %	abs.	Anteil in %	Änderung z. Vj. in %
Ankünfte	195.370	100,0	+ 11,0	176.003	100,0	+ 4,1
d a v o n						
Jänner	11.775	6,0	+ 6,3	11.076	6,3	+ 14,3
Februar	10.828	5,5	+ 21,6	8.903	5,1	- 2,5
März	12.622	6,5	+ 10,5	11.421	6,5	+ 27,7
April	13.845	7,1	+ 28,0	10.817	6,1	- 6,1
Mai	17.300	8,9	+ 16,1	14.900	8,5	- 4,3
Juni	15.164	7,8	+ 8,8	13.936	7,9	- 7,9
Juli	19.709	10,1	+ 17,3	16.804	9,5	- 0,6
August	23.546	12,1	+ 6,8	22.045	12,5	+ 1,1
September	17.850	9,1	+ 3,0	17.329	9,8	+ 16,9
Oktober	17.627	9,0	+ 17,0	15.068	8,6	+ 3,8
November	14.257	7,3	+ 0,6	14.172	8,1	+ 8,7
Dezember	20.847	10,7	+ 6,7	19.532	11,1	+ 8,4
Winterhalbjahr	82.774		+ 13,0	73.280		+ 4,7
Sommerhalbjahr	111.196		+ 11,1	100.082		+ 1,3
Übernachtungen	393.108	100,0	+ 11,5	352.428	100,0	+ 7,0
d a v o n						
Jänner	26.578	6,8	+ 7,9	24.638	7,0	+ 25,6
Februar	21.109	5,4	+ 24,4	16.968	4,8	- 1,9
März	23.642	6,0	+ 3,0	22.964	6,5	+ 50,3
April	29.078	7,4	+ 47,9	19.667	5,6	- 13,7
Mai	34.126	8,7	+ 12,0	30.480	8,6	+ 0,7
Juni	29.853	7,6	+ 10,7	26.957	7,6	- 5,7
Juli	39.501	10,0	+ 20,5	32.792	9,3	+ 2,0
August	53.150	13,5	+ 5,5	50.394	14,3	+ 0,9
September	35.561	9,0	+ 6,7	33.342	9,5	+ 20,2
Oktober	34.039	8,7	+ 15,5	29.466	8,4	+ 11,0
November	25.387	6,5	- 3,8	26.399	7,5	+ 15,2
Dezember	41.084	10,5	+ 7,1	38.361	10,9	+ 5,9
Winterhalbjahr	165.167		+ 15,2	143.392		+ 8,5
Sommerhalbjahr	226.230		+ 11,2	203.431		+ 4,2

Winterhalbjahr: 1. 11. des Vorjahres bis 30. 4.

Sommerhalbjahr: 1. 5. bis 31. 10.

Quelle: MA 2/01 – Stadtarchiv und Statistik.

2.24: Nächtigungsanteile nach Art der Unterkunft

	2006				
	Betriebe zusammen	davon nach Art der Unterkunft			
		gewerbliche Betriebe	Jugend- herbergen	Camping- plätze	Private und Sonstige
insgesamt	2.232.076	85,1	6,3	2,3	6,3
Inland	557.142	84,9	8,9	0,5	5,8
d a v o n					
Burgenland	26.068	69,3	27,6	0,6	2,4
Kärnten	34.553	84,6	9,4	0,5	5,5
Niederösterreich	64.942	87,0	6,9	0,6	5,6
Oberösterreich	50.632	88,6	4,8	0,6	6,0
Salzburg	75.014	75,4	16,7	0,1	7,8
Steiermark	51.014	79,9	12,7	0,7	6,7
Tirol	43.449	89,2	4,1	0,4	6,4
Vorarlberg	26.936	91,9	4,8	0,4	3,0
Wien	184.534	88,5	5,4	0,5	5,6
Ausland	1.674.934	85,2	5,4	2,9	6,5
d a r u n t e r					
Deutschland	393.108	86,2	4,9	2,1	6,8
d a v o n					
Baden-Württemberg	48.941	86,1	5,3	2,2	6,3
Bayern	119.075	83,0	9,2	1,5	6,3
Berlin	33.811	91,6	1,3	1,8	5,3
Mitteldeutschland	59.712	87,8	2,5	2,8	6,9
Norddeutschland	42.545	89,1	2,5	2,4	5,9
Nordrhein-Westfalen	59.655	87,0	3,2	2,0	7,7
Ostdeutschland	29.369	84,2	2,4	2,4	11,0
U S A	213.669	88,9	3,1	0,4	7,6
Italien	161.391	85,9	3,3	7,6	3,2
Vereinigtes Königreich	152.662	88,4	5,2	1,9	4,5
Japan	86.499	95,0	1,9	0,0	3,0
Schweiz, Liechtenstein	72.726	92,7	1,8	1,9	3,6
Frankreich, Monaco	54.795	81,4	6,9	7,8	3,9
Spanien	53.365	86,5	4,8	3,6	5,1
Niederlande	35.861	73,9	5,9	17,4	2,8
Australien	35.793	69,7	9,5	3,5	17,3
Kanada	26.229	77,0	10,5	1,3	11,2

Die Prozentanteile bei den einzelnen Gruppen beziehen sich auf die Übernachtungen in den Betrieben zusammen und ergeben daher 100%.

Ausgewiesen sind die jeweils 10 nach Übernachtungen aufkommensstärksten Herkunftsländer.

Quelle: MA 2/01 – Stadtarchiv und Statistik.

2.25: Nächtigungsanteile in den gewerblichen Betrieben

	2006					
	gewerbliche Betriebe zusammen	davon nach Kategorien				
		5-Stern	4-Stern	3-Stern	2-Stern	1-Stern
insgesamt	1.900.164	14,5	59,4	21,8	3,3	1,1
Inland	472.744	10,2	60,3	24,3	3,9	1,3
d a v o n						
Burgenland	18.071	20,4	53,1	24,5	1,7	0,3
Kärnten	29.233	15,7	53,0	25,9	4,5	0,9
Niederösterreich	56.480	10,1	57,1	27,4	4,3	1,0
Oberösterreich	44.875	10,3	50,1	32,1	6,4	1,1
Salzburg	56.532	4,5	65,4	22,4	3,0	4,8
Steiermark	40.781	11,6	55,1	26,9	5,0	1,4
Tirol	38.751	12,1	61,0	22,5	3,7	0,6
Vorarlberg	24.749	15,9	61,1	20,7	1,8	0,5
Wien	163.272	8,4	65,7	21,7	3,6	0,5
Ausland	1.427.420	16,0	59,0	21,0	3,0	1,0
d a r u n t e r						
Deutschland	338.963	13,4	60,5	21,6	3,4	1,0
d a v o n						
Baden-Württemberg	42.135	15,9	58,0	22,7	2,7	0,7
Bayern	98.887	11,3	63,2	20,5	3,9	1,1
Berlin	30.973	15,0	66,3	15,1	2,6	0,9
Mitteldeutschland	52.398	12,4	57,5	26,1	3,1	0,8
Norddeutschland	37.913	13,4	59,3	21,0	4,6	1,6
Nordrhein-Westfalen	51.924	15,1	62,0	19,2	3,0	0,7
Ostdeutschland	24.733	14,0	52,2	29,0	3,7	1,1
U S A	189.853	20,8	56,0	20,4	2,2	0,7
Italien	138.601	6,3	52,1	36,3	4,4	0,8
Vereinigtes Königreich	134.897	18,3	61,4	17,6	2,0	0,7
Japan	82.193	31,6	62,9	4,1	1,1	0,3
Schweiz, Liechtenstein	67.420	17,5	59,8	20,1	2,1	0,5
Frankreich, Monaco	44.620	14,8	58,1	22,8	2,8	1,6
Spanien	46.169	13,2	69,9	14,4	2,0	0,6
Niederlande	26.511	8,8	59,9	26,7	3,8	0,8
Australien	24.963	12,7	49,3	29,3	6,0	2,7
Kanada	20.196	12,5	51,0	30,3	4,5	1,7

Die Prozentanteile bei den einzelnen Kategorien beziehen sich auf die Übernachtungen in den gewerblichen Betrieben zusammen und ergeben daher 100%.

Ausgewiesen sind die jeweils 10 nach Übernachtungen aufkommensstärksten Herkunftsländer.

Quelle: MA 2/01 – Stadtarchiv und Statistik.

3.1: Ankünfte und Übernachtungen nach der Art der Unterkunft (Winterhalbjahr)

	2005/2006			2004/2005		
	abs.	Anteil in %	Änderung z. Vj. in %	abs.	Anteil in %	Änderung z. Vj. in %
Ankünfte insgesamt	452.924	100,0	+ 12,6	402.268	100,0	+ 1,3
d a v o n						
in gewerblichen Betrieben	405.857	89,6	+ 12,1	361.992	90,0	+ 1,6
davon nach Kategorien ¹⁾						
5-Stern	54.157	13,3	+ 22,3	44.269	12,2	+ 0,0
4-Stern	257.308	63,4	+ 10,3	233.262	64,4	+ 0,5
3-Stern	81.115	20,0	+ 13,6	71.417	19,7	+ 7,2
2-Stern	10.842	2,7	- 3,3	11.213	3,1	- 3,2
1-Stern	2.435	0,6	+ 33,0	1.831	0,5	- 2,9
in Jugendherbergen	28.488	6,3	+ 20,4	23.653	5,9	- 5,8
auf Campingplätzen	1.371	0,3	+ 1,7	1.348	0,3	- 14,1
bei Privatquartieren und in sonstigen Unterkünften	17.208	3,8	+ 12,7	15.275	3,8	+ 9,0
Übernachtungen insgesamt	818.715	100,0	+ 14,5	715.003	100,0	+ 2,3
d a v o n						
in gewerblichen Betrieben	732.825	89,5	+ 13,9	643.454	90,0	+ 2,5
davon nach Kategorien ¹⁾						
5-Stern	111.202	15,2	+ 25,7	88.474	13,7	- 1,5
4-Stern	450.522	61,5	+ 11,6	403.552	62,7	+ 3,2
3-Stern	144.113	19,7	+ 16,1	124.081	19,3	+ 3,1
2-Stern	21.121	2,9	- 6,1	22.504	3,5	+ 1,5
1-Stern	5.867	0,8	+ 21,1	4.843	0,8	+ 5,1
in Jugendherbergen	43.103	5,3	+ 13,2	38.091	5,3	- 1,4
auf Campingplätzen	2.625	0,3	+ 12,2	2.340	0,3	- 9,8
bei Privatquartieren und in sonstigen Unterkünften	40.162	4,9	+ 29,1	31.118	4,4	+ 4,8

1) Die Prozentanteile bei den einzelnen Kategorien beziehen sich auf die Summe der gewerblichen Beherbergungsbetriebe und ergeben daher 100%.

Quelle: MA 2/01 – Stadtarchiv und Statistik.

3.2: Ankünfte nach Herkunftsländern (Winterhalbjahr)

	2005/2006			2004/2005		
	abs.	Anteil in %	Änderung z. Vj. in %	abs.	Anteil in %	Änderung z. Vj. in %
insgesamt	452.924	100,0	+ 12,6	402.268	100,0	+ 1,3
Inland	139.662	30,8	+ 10,4	126.555	31,5	+ 5,5
Ausland	313.262	69,2	+ 13,6	275.713	68,5	- 0,5
d a v o n						
Europa (inkl. Österreich)	361.269	79,8	+ 11,5	323.908	80,5	+ 4,7
d a r u n t e r						
Belgien	2.607	0,6	+ 34,2	1.942	0,5	+ 22,9
Bulgarien	680	0,2	- 12,4	776	0,2	*
Dänemark	1.228	0,3	+ 4,3	1.177	0,3	+ 13,1
Deutschland	82.774	18,3	+ 13,0	73.280	18,2	+ 4,7
Estland	156	0,0	+ 3,3	151	0,0	*
Finnland	1.089	0,2	+ 5,4	1.033	0,3	+ 37,9
Frankreich, Monaco	7.401	1,6	+ 39,4	5.311	1,3	- 2,9
Griechenland	3.938	0,9	+ 31,9	2.986	0,7	- 19,8
Irland (Republik)	4.823	1,1	+ 109,8	2.299	0,6	+ 33,3
Island	219	0,0	- 35,4	339	0,1	+ 377,5
Italien	49.662	11,0	- 6,0	52.847	13,1	- 2,1
ehem. Jugoslawien	707	0,2	+ 39,2	508	0,1	- 1,4
Kroatien	3.038	0,7	+ 124,0	1.356	0,3	+ 28,5
Lettland	227	0,1	+ 76,0	129	0,0	*
Litauen	325	0,1	+ 17,8	276	0,1	*
Luxemburg	447	0,1	- 6,9	480	0,1	+ 27,7
Malta	102	0,0	- 21,5	130	0,0	*
Niederlande	4.113	0,9	- 4,3	4.297	1,1	+ 22,8
Norwegen	1.382	0,3	+ 74,9	790	0,2	+ 63,9
Polen	1.387	0,3	- 11,4	1.566	0,4	+ 73,2
Portugal	1.063	0,2	+ 28,4	828	0,2	+ 0,1
Rumänien	1.297	0,3	+ 11,0	1.168	0,3	*
Schweden	1.290	0,3	- 14,6	1.510	0,4	+ 39,9
Schweiz, Liechtenstein	12.364	2,7	+ 25,0	9.890	2,5	- 18,4
Slowakei	741	0,2	+ 27,3	582	0,1	+ 12,6
Slowenien	1.482	0,3	+ 45,9	1.016	0,3	+ 23,0
Spanien	5.946	1,3	+ 39,4	4.265	1,1	+ 13,7
Tschechische Republik	1.997	0,4	+ 28,3	1.557	0,4	+ 26,8
Ukraine	356	0,1	- 45,0	647	0,2	*
Ungarn	3.076	0,7	+ 25,9	2.443	0,6	+ 26,9
Vereinigtes Königreich	25.343	5,6	+ 16,8	21.694	5,4	- 1,5
Zypern	347	0,1	+ 333,8	80	0,0	*

Die Anteilsberechnung bezieht sich auf „insgesamt“.

Quelle: MA 2/01 – Stadtarchiv und Statistik.

3.2: Fortsetzung – Ankünfte nach Herkunftsländern (Winterhalbjahr)

	2005/2006			2004/2005		
	abs.	Anteil in %	Änderung z. Vj. in %	abs.	Anteil in %	Änderung z. Vj. in %
Amerika	31.883	7,0	+ 15,0	27.736	6,9	- 1,2
d a v o n						
Kanada	3.436	0,8	+ 30,8	2.626	0,7	+ 26,0
U S A	25.683	5,7	+ 10,8	23.189	5,8	- 3,7
Zentral- und Südamerika	2.764	0,6	+ 43,9	1.921	0,5	+ 0,1
Asien	43.842	9,7	+ 17,2	37.413	9,3	- 12,1
d a v o n						
Arabische Länder in Asien	847	0,2	+ 33,4	635	0,2	+ 8,2
China	10.861	2,4	- 16,6	13.023	3,2	+ 23,1
Israel	919	0,2	+ 6,1	866	0,2	- 2,9
Japan	15.633	3,5	+ 42,5	10.969	2,7	- 22,9
Indien	679	0,1	+ 17,7	577	0,1	- 83,3
Russland	2.298	0,5	+ 34,4	1.710	0,4	*
Südkorea	1.848	0,4	+ 75,8	1.051	0,3	+ 10,3
Südostasien	2.319	0,5	+ 2,6	2.260	0,6	+ 13,0
Taiwan	2.341	0,5	+ 33,8	1.749	0,4	- 34,2
Türkei	668	0,1	+ 21,0	552	0,1	+ 44,1
übrige G U S	1.128	0,2	- 40,0	1.879	0,5	*
übriges Asien	4.301	0,9	+ 100,8	2.142	0,5	- 29,7
Afrika	986	0,2	- 14,9	1.159	0,3	+ 57,9
d a v o n						
Südafrika	531	0,1	- 19,5	660	0,2	+ 73,7
übriges Afrika	455	0,1	- 8,8	499	0,1	+ 41,0
Ozeanien	5.663	1,3	+ 14,8	4.931	1,2	- 2,0
d a r u n t e r						
Australien	5.036	1,1	+ 14,2	4.410	1,1	- 3,0
Neuseeland	627	0,1	+ 20,3	521	0,1	+ 7,4
übriges Ausland	9.281	2,0	+ 30,3	7.121	1,8	- 36,7

Die Anteilsberechnung bezieht sich auf „insgesamt“.

Quelle: MA 2/01 – Stadtarchiv und Statistik.

3.3: Übernachtungen nach Herkunftsländern (Winterhalbjahr)

	2005/2006			2004/2005		
	abs.	Anteil in %	Änderung z. Vj. in %	abs.	Anteil in %	Änderung z. Vj. in %
insgesamt	818.715	100,0	+ 14,5	715.003	100,0	+ 2,3
Inland	233.400	28,5	+ 9,1	213.996	29,9	+ 7,0
Ausland	585.315	71,5	+ 16,8	501.007	70,1	+ 0,4
d a v o n						
Europa (inkl. Österreich)	659.425	80,5	+ 13,5	581.230	81,3	+ 5,7
d a r u n t e r						
Belgien	5.376	0,7	+ 47,1	3.654	0,5	+ 20,2
Bulgarien	974	0,1	- 1,9	993	0,1	*
Dänemark	1.978	0,2	+ 6,6	1.855	0,3	- 3,9
Deutschland	165.167	20,2	+ 15,2	143.392	20,1	+ 8,5
Estland	369	0,0	+ 47,6	250	0,0	*
Finnland	1.930	0,2	+ 2,9	1.875	0,3	+ 27,9
Frankreich, Monaco	15.109	1,8	+ 51,8	9.953	1,4	- 6,5
Griechenland	9.465	1,2	+ 31,7	7.186	1,0	- 14,8
Irland (Republik)	9.982	1,2	+ 136,3	4.224	0,6	+ 26,0
Island	421	0,1	- 25,7	567	0,1	+ 305,0
Italien	79.737	9,7	- 1,3	80.809	11,3	- 2,0
ehem. Jugoslawien	1.398	0,2	+ 64,1	852	0,1	- 6,5
Kroatien	4.565	0,6	+ 114,6	2.127	0,3	+ 17,9
Lettland	420	0,1	+ 106,9	203	0,0	*
Litauen	727	0,1	+ 95,4	372	0,1	*
Luxemburg	987	0,1	+ 14,5	862	0,1	+ 4,0
Malta	243	0,0	- 6,5	260	0,0	*
Niederlande	7.725	0,9	- 8,4	8.434	1,2	+ 17,5
Norwegen	3.004	0,4	+ 87,6	1.601	0,2	+ 88,8
Polen	2.311	0,3	- 40,4	3.875	0,5	+ 133,2
Portugal	2.049	0,3	+ 29,7	1.580	0,2	+ 4,2
Rumänien	2.214	0,3	+ 11,4	1.988	0,3	*
Schweden	2.326	0,3	- 10,5	2.599	0,4	+ 42,4
Schweiz, Liechtenstein	27.754	3,4	+ 33,6	20.778	2,9	- 16,4
Slowakei	1.195	0,1	+ 2,8	1.162	0,2	+ 23,4
Slowenien	2.115	0,3	+ 38,1	1.532	0,2	+ 31,4
Spanien	11.737	1,4	+ 44,8	8.108	1,1	+ 18,4
Tschechische Republik	3.195	0,4	+ 17,7	2.714	0,4	+ 23,1
Ukraine	828	0,1	- 19,2	1.025	0,1	*
Ungarn	5.153	0,6	+ 30,9	3.937	0,6	+ 9,0
Vereinigtes Königreich	55.026	6,7	+ 13,9	48.312	6,8	- 3,9
Zypern	545	0,1	+ 251,6	155	0,0	*

Winterhalbjahr: 1. 11. des Vorjahres bis 30. 4.

Die Anteilsberechnung bezieht sich auf „insgesamt“.

Quelle: MA 2/01 – Stadtarchiv und Statistik.

3.3: Fortsetzung – Übernachtungen nach Herkunftsländern (Winterhalbjahr)

	2005/2006			2004/2005		
	abs.	Anteil in %	Änderung z. Vj. in %	abs.	Anteil in %	Änderung z. Vj. in %
Amerika	67.759	8,3	+ 20,0	56.444	7,9	- 3,5
d a v o n						
Kanada	6.741	0,8	+ 46,9	4.589	0,6	+ 20,4
U S A	56.033	6,8	+ 15,6	48.452	6,8	- 5,7
Zentral- und Südamerika	4.985	0,6	+ 46,5	3.403	0,5	+ 1,9
Asien	62.982	7,7	+ 18,8	53.013	7,4	- 10,8
d a v o n						
Arabische Länder in Asien	2.102	0,3	+ 42,4	1.476	0,2	+ 18,0
China	12.846	1,6	- 13,1	14.786	2,1	+ 22,3
Israel	1.904	0,2	- 4,6	1.996	0,3	+ 0,3
Japan	22.494	2,7	+ 40,5	16.011	2,2	- 20,4
Indien	1.253	0,2	+ 40,9	889	0,1	- 77,1
Russland	4.346	0,5	+ 41,5	3.072	0,4	*
Südkorea	2.503	0,3	+ 76,4	1.419	0,2	+ 1,3
Südostasien	3.348	0,4	+ 4,3	3.209	0,4	+ 19,2
Taiwan	2.919	0,4	+ 31,5	2.220	0,3	- 24,4
Türkei	1.345	0,2	+ 10,7	1.215	0,2	+ 55,4
übrige G U S	2.495	0,3	- 32,2	3.680	0,5	*
übriges Asien	5.427	0,7	+ 78,5	3.040	0,4	- 23,8
Afrika	2.280	0,3	-	2.280	0,3	+ 36,4
d a v o n						
Südafrika	1.296	0,2	- 2,9	1.335	0,2	+ 80,2
übriges Afrika	984	0,1	+ 4,1	945	0,1	+ 1,6
Ozeanien	11.199	1,4	+ 20,9	9.266	1,3	+ 0,5
d a r u n t e r						
Australien	10.031	1,2	+ 21,9	8.232	1,2	- 0,0
Neuseeland	1.168	0,1	+ 13,0	1.034	0,1	+ 5,1
übriges Ausland	15.070	1,8	+ 18,0	12.770	1,8	- 36,1

Winterhalbjahr: 1. 11. des Vorjahres bis 30. 4.

Die Anteilsberechnung bezieht sich auf „insgesamt“.

Quelle: MA 2/01 – Stadtarchiv und Statistik.

3.4: Ankünfte und Übernachtungen nach der Art der Unterkunft (Sommerhalbjahr)

	2006			2005		
	abs.	Anteil in %	Änderung z. Vj. in %	abs.	Anteil in %	Änderung z. Vj. in %
Ankünfte insgesamt	723.373	100,0	+ 12,9	640.888	100,0	+ 1,4
d a v o n						
in gewerblichen Betrieben	605.951	83,8	+ 12,5	538.549	84,0	+ 2,0
davon nach Kategorien ¹⁾						
5-Stern	76.919	12,7	+ 15,4	66.626	12,4	+ 2,7
4-Stern	365.010	60,2	+ 9,4	333.592	61,9	+ 3,3
3-Stern	137.278	22,7	+ 21,3	113.135	21,0	- 1,3
2-Stern	20.125	3,3	+ 2,8	19.579	3,6	+ 2,0
1-Stern	6.619	1,1	+ 17,8	5.617	1,0	- 12,7
in Jugendherbergen	56.339	7,8	+ 15,5	48.792	7,6	- 0,1
auf Campingplätzen	23.642	3,3	+ 21,7	19.426	3,0	- 12,7
bei Privatquartieren und in sonstigen Unterkünften	37.441	5,2	+ 9,7	34.121	5,3	+ 3,8
Übernachtungen insgesamt	1.367.100	100,0	+ 17,7	1.161.389	100,0	+ 1,6
d a v o n						
in gewerblichen Betrieben	1.127.820	82,5	+ 17,5	959.862	82,6	+ 1,7
davon nach Kategorien ¹⁾						
5-Stern	159.459	14,1	+ 19,6	133.309	13,9	- 0,1
4-Stern	654.620	58,0	+ 14,7	570.940	59,5	+ 3,8
3-Stern	258.776	22,9	+ 28,3	201.659	21,0	- 2,7
2-Stern	40.711	3,6	- 2,2	41.627	4,3	+ 6,7
1-Stern	14.254	1,3	+ 15,6	12.327	1,3	- 12,9
in Jugendherbergen	93.943	6,9	+ 15,5	81.319	7,0	+ 0,9
auf Campingplätzen	47.438	3,5	+ 36,4	34.771	3,0	- 10,8
bei Privatquartieren und in sonstigen Unterkünften	97.899	7,2	+ 14,6	85.437	7,4	+ 7,4

1) Die Prozentanteile bei den einzelnen Kategorien beziehen sich auf die Summe der gewerblichen Beherbergungsbetriebe und ergeben daher 100%.

Sommerhalbjahr: 1. 5. bis 31. 10.

Quelle: MA 2/01 – Stadtarchiv und Statistik.

3.5: Ankünfte nach Herkunftsländern (Sommerhalbjahr)

	2006			2005		
	abs.	Anteil in %	Änderung z. Vj. in %	abs.	Anteil in %	Änderung z. Vj. in %
insgesamt	723.373	100,0	+ 12,9	640.888	100,0	+ 1,4
Inland	177.688	24,6	+ 15,2	154.244	24,1	+ 10,1
Ausland	545.685	75,4	+ 12,1	486.644	75,9	- 1,1
d a v o n						
Europa (inkl. Österreich)	513.453	71,0	+ 14,4	449.004	70,1	+ 2,2
d a r u n t e r						
Belgien	7.037	1,0	+ 32,6	5.306	0,8	+ 1,9
Bulgarien	1.383	0,2	+ 38,3	1.000	0,2	*
Dänemark	4.050	0,6	+ 26,1	3.211	0,5	- 11,2
Deutschland	111.196	15,4	+ 11,1	100.082	15,6	+ 1,3
Estland	518	0,1	+ 72,7	300	0,0	*
Finnland	2.425	0,3	+ 2,3	2.370	0,4	- 19,2
Frankreich, Monaco	19.856	2,7	+ 17,0	16.967	2,6	- 7,8
Griechenland	2.357	0,3	+ 35,7	1.737	0,3	- 15,7
Irland (Republik)	7.232	1,0	+ 87,4	3.859	0,6	- 32,3
Island	414	0,1	+ 53,3	270	0,0	- 17,9
Italien	47.702	6,6	- 11,6	53.932	8,4	- 9,3
ehem. Jugoslawien	1.186	0,2	+ 54,8	766	0,1	+ 13,5
Kroatien	3.358	0,5	+ 88,8	1.779	0,3	+ 64,6
Lettland	488	0,1	+ 86,3	262	0,0	*
Litauen	457	0,1	- 36,5	720	0,1	*
Luxemburg	731	0,1	- 7,5	790	0,1	- 13,9
Malta	158	0,0	+ 12,1	141	0,0	*
Niederlande	12.052	1,7	+ 22,5	9.840	1,5	+ 9,4
Norwegen	2.790	0,4	+ 8,6	2.570	0,4	+ 20,5
Polen	1.851	0,3	- 13,7	2.145	0,3	+ 29,1
Portugal	2.450	0,3	+ 7,9	2.270	0,4	- 1,3
Rumänien	2.354	0,3	+ 33,2	1.767	0,3	*
Schweden	5.157	0,7	- 4,0	5.370	0,8	+ 3,3
Schweiz, Liechtenstein	20.039	2,8	+ 27,5	15.718	2,5	- 10,1
Slowakei	1.038	0,1	- 3,8	1.079	0,2	+ 3,2
Slowenien	1.351	0,2	+ 8,1	1.250	0,2	+ 7,5
Spanien	20.779	2,9	+ 13,6	18.296	2,9	+ 8,0
Tschechische Republik	5.750	0,8	+ 63,1	3.526	0,6	+ 13,6
Ukraine	528	0,1	- 2,2	540	0,1	*
Ungarn	7.646	1,1	+ 73,8	4.400	0,7	- 5,2
Vereinigtes Königreich	41.199	5,7	+ 27,9	32.217	5,0	- 8,5
Zypern	233	0,0	- 16,8	280	0,0	*

Sommerhalbjahr: 1. 5. bis 31. 10.

Die Anteilsberechnung bezieht sich auf „insgesamt“.

Quelle: MA 2/01 – Stadtarchiv und Statistik.

3.5: Fortsetzung – Ankünfte nach Herkunftsländern (Sommerhalbjahr)

	2006			2005		
	abs.	Anteil in %	Änderung z. Vj. in %	abs.	Anteil in %	Änderung z. Vj. in %
Amerika	93.253	12,9	+ 22,6	76.087	11,9	- 5,8
d a v o n						
Kanada	10.017	1,4	+ 36,8	7.324	1,1	- 1,4
U S A	75.424	10,4	+ 20,4	62.629	9,8	- 9,0
Zentral- und Südamerika	7.812	1,1	+ 27,4	6.134	1,0	+ 35,8
Asien	84.816	11,7	- 2,9	87.393	13,6	+ 3,2
d a v o n						
Arabische Länder in Asien	6.315	0,9	- 9,7	6.991	1,1	+ 43,0
China	11.045	1,5	- 45,9	20.414	3,2	+ 4,8
Israel	2.098	0,3	+ 2,1	2.054	0,3	- 13,0
Japan	36.493	5,0	+ 23,6	29.535	4,6	- 2,0
Indien	2.776	0,4	+ 13,4	2.448	0,4	- 24,2
Russland	3.105	0,4	+ 55,6	1.996	0,3	*
Südkorea	7.450	1,0	+ 37,0	5.436	0,8	+ 8,5
Südostasien	4.003	0,6	+ 15,5	3.465	0,5	- 19,7
Taiwan	4.527	0,6	+ 6,3	4.259	0,7	+ 13,0
Türkei	965	0,1	+ 44,0	670	0,1	+ 28,6
übrige G U S	1.003	0,1	- 32,7	1.491	0,2	*
übriges Asien	5.036	0,7	- 41,7	8.634	1,3	+ 20,7
Afrika	1.710	0,2	+ 0,7	1.698	0,3	+ 3,7
d a v o n						
Südafrika	1.040	0,1	+ 20,8	861	0,1	- 9,2
übriges Afrika	670	0,1	- 20,0	837	0,1	+ 21,5
Ozeanien	14.571	2,0	+ 17,4	12.408	1,9	+ 10,3
d a r u n t e r						
Australien	12.572	1,7	+ 18,9	10.578	1,7	+ 9,9
Neuseeland	1.999	0,3	+ 9,2	1.830	0,3	+ 13,0
übriges Ausland	15.570	2,2	+ 8,9	14.298	2,2	- 2,2

Sommerhalbjahr: 1. 5. bis 31. 10.

Die Anteilsberechnung bezieht sich auf „insgesamt“.

Quelle: MA 2/01 – Stadtarchiv und Statistik.

3.6: Übernachtungen nach Herkunftsländern (Sommerhalbjahr)

	2006			2005		
	abs.	Anteil in %	Änderung z. Vj. in %	abs.	Anteil in %	Änderung z. Vj. in %
insgesamt	1.367.100	100,0	+ 17,7	1.161.389	100,0	+ 1,6
Inland	314.145	23,0	+ 17,4	267.610	23,0	+ 10,2
Ausland	1.052.955	77,0	+ 17,8	893.779	77,0	- 0,7
d a v o n						
Europa (inkl. Österreich)	976.843	71,5	+ 19,1	820.045	70,6	+ 2,3
d a r u n t e r						
Belgien	15.876	1,2	+ 82,6	8.696	0,7	- 6,4
Bulgarien	1.979	0,1	+ 34,2	1.475	0,1	*
Dänemark	8.436	0,6	+ 46,7	5.751	0,5	- 10,9
Deutschland	226.230	16,5	+ 11,2	203.431	17,5	+ 4,2
Estland	935	0,1	+ 84,8	506	0,0	*
Finnland	4.818	0,4	+ 7,9	4.464	0,4	- 10,4
Frankreich, Monaco	38.255	2,8	+ 31,5	29.086	2,5	- 11,5
Griechenland	4.925	0,4	+ 17,5	4.193	0,4	+ 2,4
Irland (Republik)	14.832	1,1	+ 101,9	7.346	0,6	- 32,1
Island	775	0,1	+ 42,5	544	0,0	- 10,4
Italien	83.412	6,1	- 3,4	86.365	7,4	- 8,1
ehem. Jugoslawien	2.402	0,2	+ 55,4	1.546	0,1	+ 17,8
Kroatien	5.607	0,4	+ 89,1	2.965	0,3	+ 27,4
Lettland	872	0,1	+ 91,2	456	0,0	*
Litauen	833	0,1	- 43,4	1.471	0,1	*
Luxemburg	1.535	0,1	- 5,6	1.626	0,1	- 29,1
Malta	348	0,0	- 0,9	351	0,0	*
Niederlande	27.276	2,0	+ 44,9	18.825	1,6	+ 9,9
Norwegen	5.757	0,4	+ 35,8	4.238	0,4	+ 18,4
Polen	3.781	0,3	+ 0,3	3.769	0,3	- 5,1
Portugal	4.409	0,3	+ 12,4	3.921	0,3	+ 1,5
Rumänien	4.026	0,3	+ 45,7	2.764	0,2	*
Schweden	8.935	0,7	+ 4,9	8.518	0,7	+ 3,3
Schweiz, Liechtenstein	43.911	3,2	+ 41,2	31.104	2,7	- 9,9
Slowakei	2.101	0,2	- 19,6	2.612	0,2	+ 37,4
Slowenien	2.339	0,2	+ 4,7	2.233	0,2	+ 9,0
Spanien	39.055	2,9	+ 28,4	30.415	2,6	+ 3,1
Tschechische Republik	9.383	0,7	+ 65,4	5.672	0,5	+ 4,0
Ukraine	1.321	0,1	+ 8,9	1.213	0,1	*
Ungarn	12.841	0,9	+ 53,0	8.394	0,7	- 1,4
Vereinigtes Königreich	85.031	6,2	+ 24,9	68.084	5,9	- 9,8
Zypern	462	0,0	+ 15,2	401	0,0	*

Sommerhalbjahr: 1. 5. bis 31. 10.

Die Anteilsberechnung bezieht sich auf „insgesamt“.

Quelle: MA 2/01 – Stadtarchiv und Statistik.

3.6: Fortsetzung – Übernachtungen nach Herkunftsländern (Sommerhalbjahr)

	2006			2005		
	abs.	Anteil in %	Änderung z. Vj. in %	abs.	Anteil in %	Änderung z. Vj. in %
Amerika	186.766	13,7	+ 24,7	149.816	12,9	- 6,5
d a v o n						
Kanada	19.253	1,4	+ 41,8	13.581	1,2	- 4,4
U S A	154.037	11,3	+ 22,6	125.601	10,8	- 8,8
Zentral- und Südamerika	13.476	1,0	+ 26,7	10.634	0,9	+ 30,3
Asien	145.198	10,6	+ 3,9	139.685	12,0	+ 6,1
d a v o n						
Arabische Länder in Asien	16.868	1,2	- 11,6	19.079	1,6	+ 58,9
China	14.866	1,1	- 39,8	24.706	2,1	+ 7,7
Israel	4.141	0,3	+ 7,1	3.868	0,3	- 16,8
Japan	62.635	4,6	+ 29,2	48.473	4,2	- 5,4
Indien	5.085	0,4	+ 10,2	4.615	0,4	+ 4,5
Russland	5.809	0,4	+ 48,6	3.908	0,3	*
Südkorea	10.188	0,7	+ 33,3	7.643	0,7	+ 10,2
Südostasien	6.366	0,5	+ 19,1	5.347	0,5	- 14,4
Taiwan	6.786	0,5	+ 20,9	5.611	0,5	+ 12,9
Türkei	1.862	0,1	+ 21,0	1.539	0,1	+ 43,2
übrige G U S	3.064	0,2	+ 2,3	2.994	0,3	*
übriges Asien	7.528	0,6	- 36,8	11.902	1,0	+ 14,0
Afrika	3.919	0,3	- 0,3	3.930	0,3	+ 2,4
d a v o n						
Südafrika	1.931	0,1	+ 16,4	1.659	0,1	- 11,9
übriges Afrika	1.988	0,1	- 12,5	2.271	0,2	+ 16,2
Ozeanien	27.684	2,0	+ 20,7	22.945	2,0	+ 9,2
d a r u n t e r						
Australien	24.234	1,8	+ 22,1	19.851	1,7	+ 9,9
Neuseeland	3.450	0,3	+ 11,5	3.094	0,3	+ 5,0
übriges Ausland	26.690	2,0	+ 6,9	24.968	2,1	- 0,4

Sommerhalbjahr: 1. 5. bis 31. 10.

Die Anteilsberechnung bezieht sich auf „insgesamt“.

Quelle: MA 2/01 – Stadtarchiv und Statistik.

4.1: Gewerbliche Beherbergungsbetriebe nach Ausstattungsmerkmalen

	gewerbliche Betriebe zusammen		davon nach Kategorien									
			5-Stern		4-Stern		3-Stern		2-Stern		1-Stern	
	2006	2005	2006	2005	2006	2005	2006	2005	2006	2005	2006	2005
Stichtag: 31. 8.	2006	2005	2006	2005	2006	2005	2006	2005	2006	2005	2006	2005
Betriebe zusammen	134	134	7	7	50	50	51	47	22	25	4	5
darunter mit												
Sauna im Haus in %	28 20,9	27 20,1	3 42,9	3 42,9	21 42,0	20 40,0	3 5,9	3 6,4	1 4,5	1 4,0	-	-
Solarium in %	18 13,4	14 10,4	3 42,9	2 28,6	13 26,0	11 22,0	2 3,9	1 2,1	-	-	-	-
Swimmingpool in %	10 7,5	11 8,2	-	1 14,3	5 10,0	5 10,0	3 5,9	3 6,4	2 9,1	2 8,0	-	-
Hallenbad in %	7 5,2	5 3,7	2 28,6	1 14,3	5 10,0	4 8,0	-	-	-	-	-	-
Tennisplatz oder Squash in %	2 1,5	3 2,2	-	1 14,3	1 2,0	1 2,0	1 2,0	1 2,1	-	-	-	-
Gemeinschaftsraum mit TV in %	37 27,6	37 27,6	-	1 14,3	14 28,0	11 22,0	17 33,3	19 40,4	5 22,7	5 20,0	1 25,0	1 20,0
Aufenthaltsraum bzw. Speiseraum für Nichtraucher in %	70 52,2	66 49,3	6 85,7	4 57,1	33 66,0	32 64,0	26 51,0	24 51,1	3 13,6	5 20,0	2 50,0	1 20,0
Veranstaltungsräume in %	62 46,3	62 46,3	7 100,0	7 100,0	31 62,0	31 62,0	17 33,3	16 34,0	7 31,8	8 32,0	-	-
maximales Fassungsvermögen in Veranstaltungsräumen	8.713	9.093	1.307	1.275	5.044	5.598	1.860	1.680	502	540	-	-
Gästeparkplätze in %	110 82,1	109 81,3	6 85,7	7 100,0	40 80,0	39 78,0	45 88,2	41 87,2	17 77,3	20 80,0	2 50,0	2 40,0
Anzahl der Gästeparkplätze	2.503	2.478	115	143	1.298	1.348	895	791	182	183	13	13
Anzahl der Beschäftigten	2.173	2.059	592	579	1.065	1.021	384	328	102	102	30	29
durchschnittliche Anzahl der Beschäftigten pro Betrieb	16	15	85	83	21	20	8	7	5	4	8	6

Quelle: MA 2/01 – Stadtarchiv und Statistik.

4.2: Zimmer und Betten in den gewerblichen Beherbergungsbetrieben

Stichtag: 31. 8.	2006			2005		
	abs.	Anteil in %	Änderung z. Vj. in %	abs.	Anteil in %	Änderung z. Vj. in %
Zimmer insgesamt	5.202	100,0	+ 2,1	5.097	100,0	- 2,0
d a v o n						
Einbettzimmer	777	14,9	- 9,0	854	16,8	+ 6,9
Zweibettzimmer	4.041	77,7	+ 3,8	3.892	76,4	- 3,7
Mehrbettzimmer	212	4,1	+ 5,0	202	4,0	- 6,0
Appartements	172	3,3	+ 15,4	149	2,9	+ 4,2
d a r u n t e r						
Zimmer mit Telefon	4.833	92,9	+ 4,6	4.620	90,6	+ 2,3
Zimmer mit Internet	3.325	63,9	+ 15,5	2.879	56,5	*
Zimmer mit Radio	3.647	70,1	+ 6,3	3.430	67,3	- 5,0
Zimmer mit TV	4.859	93,4	+ 4,6	4.644	91,1	+ 2,5
Betten insgesamt	9.922	100,0	+ 3,2	9.616	100,0	- 2,7
davon nach Kategorien						
5-Stern	1.349	13,6	+ 1,0	1.336	13,9	- 5,5
4-Stern	5.143	51,8	+ 1,5	5.069	52,7	+ 4,5
3-Stern	2.609	26,3	+ 15,1	2.267	23,6	- 11,5
2-Stern	655	6,6	- 10,6	733	7,6	- 8,7
1-Stern	166	1,7	- 21,3	211	2,2	- 17,3
durchschnittliche Anzahl der Betten pro Betrieb	74		+ 2,8	72		+ 1,4

Quelle: MA 2/01 – Stadtarchiv und Statistik.

4.3: Zimmer und Betten in der Kategorie 5-Stern

Stichtag: 31. 8.	2006			2005		
	abs.	Anteil in %	Änderung z. Vj. in %	abs.	Anteil in %	Änderung z. Vj. in %
Zimmer insgesamt	694	100,0	+ 1,6	683	100,0	- 5,4
d a v o n						
Einbettzimmer	40	5,8	+ 29,0	31	4,5	- 13,9
Zweibettzimmer	637	91,8	- 0,6	641	93,9	- 1,8
Mehrbettzimmer	-	-	-	-	-	- 100,0
Appartements	17	2,4	+ 54,5	11	1,6	- 64,5
d a r u n t e r						
Zimmer mit Telefon	694	100,0	+ 1,6	683	100,0	- 5,4
Zimmer mit Internet	611	88,0	+ 1,8	600	87,8	*
Zimmer mit Radio	664	95,7	+ 42,5	466	68,2	- 32,7
Zimmer mit TV	664	95,7	+ 1,7	653	95,6	- 5,6
Betten insgesamt	1.349	100,0	+ 1,0	1.336	100,0	- 5,5
durchschnittliche Anzahl der Betten pro Betrieb	193		+ 1,0	191		+ 7,9

Quelle: MA 2/01 – Stadtarchiv und Statistik.

4.4: Zimmer und Betten in der Kategorie 4-Stern

Stichtag: 31. 8.	2006			2005		
	abs.	Anteil in %	Änderung z. Vj. in %	abs.	Anteil in %	Änderung z. Vj. in %
Zimmer insgesamt	2.694	100,0	+ 0,4	2.683	100,0	+ 5,8
d a v o n						
Einbettzimmer	369	13,7	- 11,9	419	15,6	+ 26,2
Zweibettzimmer	2.137	79,3	+ 2,9	2.077	77,4	+ 0,6
Mehrbettzimmer	87	3,2	- 6,5	93	3,5	+ 13,4
Appartements	101	3,7	+ 7,4	94	3,5	+ 59,3
d a r u n t e r						
Zimmer mit Telefon	2.689	99,8	+ 0,3	2.682	100,0	+ 5,8
Zimmer mit Internet	2.150	79,8	+ 16,8	1.840	68,6	*
Zimmer mit Radio	2.280	84,6	- 5,7	2.418	90,1	+ 5,6
Zimmer mit TV	2.689	99,8	+ 0,3	2.682	100,0	+ 5,8
Betten insgesamt	5.143	100,0	+ 1,5	5.069	100,0	+ 4,5
durchschnittliche Anzahl der Betten pro Betrieb	103		+ 2,0	101		- 1,9

Quelle: MA 2/01 – Stadtarchiv und Statistik.

4.5: Zimmer und Betten in der Kategorie 3-Stern

Stichtag: 31. 8.	2006			2005		
	abs.	Anteil in %	Änderung z. Vj. in %	abs.	Anteil in %	Änderung z. Vj. in %
Zimmer insgesamt	1.341	100,0	+ 13,6	1.180	100,0	- 11,8
d a v o n						
Einbettzimmer	200	14,9	+ 2,6	195	16,5	- 8,9
Zweibettzimmer	1.000	74,6	+ 14,4	874	74,1	- 12,3
Mehrbettzimmer	91	6,8	+ 28,2	71	6,0	- 9,0
Appartements	50	3,7	+ 25,0	40	3,4	- 18,4
d a r u n t e r						
Zimmer mit Telefon	1.162	86,7	+ 20,3	966	81,9	- 4,9
Zimmer mit Internet	360	26,8	+ 44,0	250	21,2	*
Zimmer mit Radio	664	49,5	+ 29,2	514	43,6	- 13,0
Zimmer mit TV	1.291	96,3	+ 14,0	1.132	95,9	- 0,1
Betten insgesamt	2.609	100,0	+ 15,1	2.267	100,0	- 11,5
durchschnittliche Anzahl der Betten pro Betrieb	51		+ 6,3	48		- 4,0

Quelle: MA 2/01 – Stadtarchiv und Statistik.

4.6: Zimmer und Betten in der Kategorie 2-Stern

Stichtag: 31. 8.	2006			2005		
	abs.	Anteil in %	Änderung z. Vj. in %	abs.	Anteil in %	Änderung z. Vj. in %
Zimmer insgesamt	381	100,0	- 9,5	421	100,0	- 6,7
d a v o n						
Einbettzimmer	143	37,5	- 2,7	147	34,9	- 3,3
Zweibettzimmer	207	54,3	- 14,8	243	57,7	- 6,2
Mehrbettzimmer	28	7,3	-	28	6,7	- 22,2
Appartements	3	0,8	-	3	0,7	- 25,0
d a r u n t e r						
Zimmer mit Telefon	237	62,2	- 0,4	238	56,5	+ 24,0
Zimmer mit Internet	153	40,2	+ 10,9	138	32,8	*
Zimmer mit Radio	39	10,2	+ 21,9	32	7,6	- 15,8
Zimmer mit TV	137	36,0	- 6,2	146	34,7	+ 1,4
Betten insgesamt	655	100,0	- 10,6	733	100,0	- 8,7
durchschnittliche Anzahl der Betten pro Betrieb	30		+ 3,4	29		- 3,3

Quelle: MA 2/01 – Stadtarchiv und Statistik.

4.7: Zimmer und Betten in der Kategorie 1-Stern

Stichtag: 31. 8.	2006			2005		
	abs.	Anteil in %	Änderung z. Vj. in %	abs.	Anteil in %	Änderung z. Vj. in %
Zimmer insgesamt	92	100,0	- 29,2	130	100,0	- 13,9
d a v o n						
Einbettzimmer	25	27,2	- 59,7	62	47,7	- 4,6
Zweibettzimmer	60	65,2	+ 5,3	57	43,8	- 17,4
Mehrbettzimmer	6	6,5	- 40,0	10	7,7	- 41,2
Appartements	1	1,1	-	1	0,8	*
d a r u n t e r						
Zimmer mit Telefon	51	55,4	-	51	39,2	-
Zimmer mit Internet	51	55,4	-	51	39,2	*
Zimmer mit Radio	-	-	-	-	-	-
Zimmer mit TV	78	84,8	+ 151,6	31	23,8	+ 14,8
Betten insgesamt	166	100,0	- 21,3	211	100,0	- 17,3
durchschnittliche Anzahl der Betten pro Betrieb	42		-	42		-

Quelle: MA 2/01 – Stadtarchiv und Statistik.

4.8: Betriebe, Betten, Auslastung und Aufenthaltsdauer in den gewerblichen Beherbergungsbetrieben (Jahres- bzw. Monatsdurchschnitt)

	2006				2005			
	1) Betriebe	Betten	Aus- lastung in %	Ø Aufent- haltsdauer	1) Betriebe	Betten	Aus- lastung in %	Ø Aufent- haltsdauer
Jahresdurchschnitt	128	9.364	55,9	1,8	128	9.191	48,2	1,8
Jänner	124	9.101	38,1	2,0	126	9.070	35,7	2,0
Februar	120	8.880	35,9	1,8	114	8.422	29,9	1,7
März	124	8.995	46,6	1,7	128	9.170	38,3	1,8
April	127	9.072	55,8	1,9	130	9.225	41,4	1,6
Mai	129	9.333	57,9	1,8	131	9.227	45,3	1,7
Juni	128	9.291	63,5	1,8	130	9.214	55,7	1,8
Juli	132	9.889	67,3	1,9	134	9.571	58,2	1,8
August	134	9.922	75,9	2,0	134	9.616	72,5	1,9
September	133	9.732	64,5	1,9	132	9.389	55,8	1,7
Oktober	129	9.475	53,1	1,8	128	9.144	46,6	1,7
November	126	9.370	44,7	1,7	126	9.084	39,7	1,7
Dezember	126	9.304	61,4	1,9	128	9.162	54,2	1,9
Winterhalbjahr	125	9.049	45,2	1,8	126	9.036	39,6	1,8
Sommerhalbjahr	131	9.607	63,8	1,9	132	9.360	55,8	1,8

1) Zur Berechnung von Bettenzahl und Auslastung herangezogene Anzahl der Betriebe.

Winterhalbjahr: 1. 11. des Vorjahres bis 30. 4.

Sommerhalbjahr: 1. 5. bis 31. 10.

Quelle: MA 2/01 – Stadtarchiv und Statistik.

4.9: Betriebe, Betten, Auslastung und Aufenthaltsdauer in der Kategorie 5-Stern (Jahres- bzw. Monatsdurchschnitt)

	2006				2005			
	1) Betriebe	Betten	Aus- lastung in %	Ø Aufent- haltsdauer	1) Betriebe	Betten	Aus- lastung in %	Ø Aufent- haltsdauer
Jahresdurchschnitt	7	1.317	57,9	2,1	7	1.328	46,8	2,0
Jänner	7	1.336	43,5	2,1	7	1.339	37,3	2,4
Februar	7	1.336	36,4	2,1	6	1.221	22,7	1,6
März	6	1.209	44,9	1,9	7	1.339	37,1	2,3
April	7	1.324	56,5	2,2	7	1.339	33,2	1,9
Mai	7	1.324	57,7	2,0	7	1.339	40,5	2,0
Juni	7	1.324	65,2	2,0	7	1.339	51,6	1,9
Juli	7	1.349	70,3	2,1	7	1.336	56,3	2,0
August	7	1.349	76,0	2,4	7	1.336	75,1	2,3
September	7	1.349	64,9	2,0	7	1.336	55,5	2,0
Oktober	6	1.301	55,6	1,9	7	1.336	46,1	1,8
November	6	1.301	45,1	2,0	7	1.336	38,9	1,8
Dezember	6	1.301	73,8	2,3	7	1.336	63,1	2,1
Winterhalbjahr	7	1.313	47,5	2,1	7	1.319	37,3	2,0
Sommerhalbjahr	7	1.333	65,0	2,1	7	1.337	54,2	2,0

1) Zur Berechnung von Bettenzahl und Auslastung herangezogene Anzahl der Betriebe.

Winterhalbjahr: 1. 11. des Vorjahres bis 30. 4.

Sommerhalbjahr: 1. 5. bis 31. 10.

Quelle: MA. 2/01 – Stadtarchiv und Statistik.

4.10: Betriebe, Betten, Auslastung und Aufenthaltsdauer in der Kategorie 4-Stern (Jahres- bzw. Monatsdurchschnitt)

	2006				2005			
	1) Betriebe	Betten	Aus- lastung in %	Ø Aufent- haltsdauer	1) Betriebe	Betten	Aus- lastung in %	Ø Aufent- haltsdauer
Jahresdurchschnitt	50	5.114	60,7	1,8	49	5.023	53,4	1,7
Jänner	49	5.063	42,5	1,9	47	4.903	41,2	1,9
Februar	46	4.975	39,7	1,7	43	4.741	34,8	1,7
März	49	5.063	51,9	1,7	49	5.045	42,7	1,7
April	50	5.007	59,6	1,8	49	5.045	46,4	1,6
Mai	51	5.287	63,7	1,7	49	5.045	51,3	1,7
Juni	51	5.287	66,4	1,8	49	5.045	62,9	1,7
Juli	50	5.145	71,8	1,8	50	5.069	62,7	1,7
August	50	5.143	80,6	1,9	50	5.069	77,0	1,8
September	50	5.143	69,2	1,8	50	5.069	61,9	1,7
Oktober	50	5.143	59,6	1,7	50	5.069	52,9	1,7
November	49	5.058	51,9	1,7	50	5.087	45,0	1,6
Dezember	49	5.058	68,1	1,9	50	5.087	59,1	1,8
Winterhalbjahr	49	5.047	49,7	1,8	47	4.931	45,4	1,7
Sommerhalbjahr	50	5.191	68,5	1,8	50	5.061	61,4	1,7

1) Zur Berechnung von Bettenzahl und Auslastung herangezogene Anzahl der Betriebe.

Winterhalbjahr: 1. 11. des Vorjahres bis 30. 4.

Sommerhalbjahr: 1. 5. bis 31. 10.

Quelle: MA 2/01 – Stadtarchiv und Statistik.

4.11: Betriebe, Betten, Auslastung und Aufenthaltsdauer in der Kategorie 3-Stern (Jahres- bzw. Monatsdurchschnitt)

	2006				2005			
	1) Betriebe	Betten	Aus- lastung in %	Ø Aufent- haltsdauer	1) Betriebe	Betten	Aus- lastung in %	Ø Aufent- haltsdauer
Jahresdurchschnitt	47	2.331	49,0	1,8	46	2.154	42,0	1,8
Jänner	44	2.153	28,0	2,0	46	2.182	26,4	1,9
Februar	43	2.020	29,9	1,8	40	1.844	25,8	1,7
März	45	2.176	41,3	1,6	45	2.127	34,2	1,7
April	46	2.194	52,2	1,8	46	2.166	40,4	1,6
Mai	47	2.175	49,2	1,8	47	2.168	39,7	1,8
Juni	46	2.133	59,8	1,9	47	2.170	48,7	1,8
Juli	49	2.574	61,9	1,8	47	2.222	55,1	1,8
August	51	2.609	73,4	2,0	47	2.267	69,9	1,9
September	51	2.609	59,3	1,9	47	2.267	48,5	1,7
Oktober	49	2.480	42,3	1,8	45	2.138	35,6	1,7
November	47	2.460	33,2	1,8	45	2.112	30,4	1,7
Dezember	47	2.394	46,7	1,9	47	2.190	42,1	1,9
Winterhalbjahr	45	2.141	37,6	1,8	45	2.137	32,7	1,7
Sommerhalbjahr	49	2.430	58,0	1,9	47	2.205	49,8	1,8

1) Zur Berechnung von Bettenzahl und Auslastung herangezogene Anzahl der Betriebe.

Winterhalbjahr: 1. 11. des Vorjahres bis 30. 4.

Sommerhalbjahr: 1. 5. bis 31. 10.

Quelle: MA 2/01 – Stadtarchiv und Statistik.

4.12: Betriebe, Betten, Auslastung und Aufenthaltsdauer in der Kategorie 2-Stern (Jahres- bzw. Monatsdurchschnitt)

	2006				2005			
	1) Betriebe	Betten	Aus- lastung in %	Ø Aufent- haltsdauer	1) Betriebe	Betten	Aus- lastung in %	Ø Aufent- haltsdauer
Jahresdurchschnitt	21	492	34,6	2,0	24	571	30,4	2,1
Jänner	21	457	20,8	2,0	23	561	20,4	2,1
Februar	21	457	20,1	1,9	22	531	18,7	1,9
März	21	455	19,9	1,8	24	574	19,3	1,9
April	21	455	32,9	1,9	25	590	21,0	1,9
Mai	21	455	34,7	1,8	25	590	26,6	1,8
Juni	21	455	42,7	1,8	24	575	31,4	1,9
Juli	22	655	45,4	2,3	25	733	41,8	2,4
August	22	655	48,8	2,3	25	733	48,5	2,4
September	21	465	45,9	1,9	24	545	34,9	2,0
Oktober	21	465	31,5	1,7	23	509	32,5	2,1
November	21	465	26,3	1,8	21	457	27,6	2,1
Dezember	21	465	33,7	1,8	21	457	32,9	2,0
Winterhalbjahr	21	456	25,8	1,9	24	563	22,1	2,0
Sommerhalbjahr	21	525	42,2	2,0	24	614	36,8	2,1

1) Zur Berechnung von Bettenzahl und Auslastung herangezogene Anzahl der Betriebe.

Winterhalbjahr: 1. 11. des Vorjahres bis 30. 4.

Sommerhalbjahr: 1. 5. bis 31. 10.

Quelle: MA 2/01 – Stadtarchiv und Statistik.

4.13: Betriebe, Betten, Auslastung und Aufenthaltsdauer in der Kategorie 1-Stern (Jahres- bzw. Monatsdurchschnitt)

	2006				2005			
	1) Betriebe	Betten	Aus- lastung in %	Ø Aufent- haltsdauer	1) Betriebe	Betten	Aus- lastung in %	Ø Aufent- haltsdauer
Jahresdurchschnitt	3	109	50,4	2,2	3	115	40,9	2,3
Jänner	3	92	33,4	3,0	3	85	32,8	2,7
Februar	3	92	26,0	2,7	3	85	10,8	4,1
März	3	92	31,1	2,3	3	85	25,8	2,3
April	3	92	45,4	2,0	3	85	39,3	2,7
Mai	3	92	50,6	2,1	3	85	38,7	2,2
Juni	3	92	57,7	2,1	3	85	42,2	2,0
Juli	4	166	70,8	2,2	5	211	51,6	2,5
August	4	166	73,8	2,2	5	211	59,7	2,4
September	4	166	48,5	2,1	4	172	37,4	1,9
Oktober	3	86	51,1	2,2	3	92	35,8	1,6
November	3	86	39,0	2,3	3	92	33,8	2,5
Dezember	3	86	40,2	2,2	3	92	40,9	2,5
Winterhalbjahr	3	92	35,2	2,4	3	85	31,5	2,6
Sommerhalbjahr	4	128	60,5	2,2	4	143	46,9	2,2

1) Zur Berechnung von Bettenzahl und Auslastung herangezogene Anzahl der Betriebe.

Winterhalbjahr: 1. 11. des Vorjahres bis 30. 4.

Sommerhalbjahr: 1. 5. bis 31. 10.

Quelle: MA 2/01 – Stadtarchiv und Statistik.

5.1: Regionalvergleich nach Kategorien – Tourismusjahr

Übernachtungen	2005/2006			2004/2005		
	abs.	Anteil in %	Änderung z. Vj. in %	abs.	Anteil in %	Änderung z. Vj. in %
Salzburg Stadt						
insgesamt	2.185.815	100,0	+ 16,5	1.876.392	100,0	+ 1,9
gewerbliche Betriebe	1.860.645	85,1	+ 16,0	1.603.316	85,4	+ 2,0
d a v o n						
5/4-Stern	1.375.803	73,9	+ 15,0	1.196.275	74,6	+ 2,7
3-Stern	402.889	21,7	+ 23,7	325.740	20,3	- 0,6
2/1-Stern	81.953	4,4	+ 0,8	81.301	5,1	+ 1,7
Anrainergemeinden¹⁾						
insgesamt	539.072	100,0	+ 3,9	518.758	100,0	+ 13,3
gewerbliche Betriebe	486.443	90,2	+ 4,0	467.863	90,2	+ 13,9
d a v o n						
5/4-Stern	270.302	55,6	- 1,5	274.436	58,7	+ 16,6
3-Stern	172.380	35,4	+ 12,9	152.653	32,6	+ 8,5
2/1-Stern	43.761	9,0	+ 7,3	40.774	8,7	+ 17,2
Politischer Bezirk Salzburg-Umgebung ohne Anrainergemeinden						
insgesamt	1.369.125	100,0	+ 5,6	1.296.825	100,0	- 3,0
gewerbliche Betriebe	811.021	59,2	+ 9,7	739.335	57,0	- 0,9
d a v o n						
5/4-Stern	397.229	49,0	+ 15,9	342.782	46,4	- 0,5
3-Stern	313.190	38,6	+ 2,7	304.925	41,2	- 2,5
2/1-Stern	100.602	12,4	+ 9,8	91.628	12,4	+ 3,3

1) Anif, Bergheim, Elsbethen, Grödig, Hallwang, Koppl, Wals.

Tourismusjahr: 1. 11. bis 31. 10. des Folgejahres.

Quelle: MA 2/01 – Stadtarchiv und Statistik und Statistik Austria.

5.2: Regionalvergleich nach Ländern – Tourismusjahr

Übernachtungen	2005/2006			2004/2005		
	abs.	Anteil in %	Änderung z. Vj. in %	abs.	Anteil in %	Änderung z. Vj. in %
Salzburg Stadt						
insgesamt	2.185.815	100,0	+ 16,5	1.876.392	100,0	+ 1,9
Inland	547.545	25,0	+ 13,7	481.606	25,7	+ 8,7
Deutschland	391.397	17,9	+ 12,9	346.823	18,5	+ 5,9
Italien	163.149	7,5	- 2,4	167.174	8,9	- 5,3
USA	210.070	9,6	+ 20,7	174.053	9,3	- 8,0
Anrainergemeinden¹⁾						
insgesamt	539.072	100,0	+ 3,9	518.758	100,0	+ 13,3
Inland	243.136	45,1	+ 4,8	231.917	44,7	+ 20,8
Deutschland	110.968	20,6	+ 3,4	107.320	20,7	+ 14,2
Italien	45.328	8,4	- 7,5	49.022	9,4	- 2,2
USA	18.204	3,4	+ 26,0	14.447	2,8	+ 7,4
Politischer Bezirk Salzburg-Umgebung ohne Anrainergemeinden						
insgesamt	1.369.125	100,0	+ 5,6	1.296.825	100,0	- 3,0
Inland	552.742	40,4	+ 5,8	522.477	40,3	+ 0,3
Deutschland	490.924	35,9	+ 0,3	489.279	37,7	- 2,9
Italien	43.085	3,1	+ 16,3	37.049	2,9	- 17,2
USA	9.933	0,7	+ 7,8	9.213	0,7	- 5,6

1) Anif, Bergheim, Elsbethen, Grödig, Hallwang, Koppl, Wals.

Tourismusjahr: 1. 11. bis 31. 10. des Folgejahres.

Quelle: MA 2/01 – Stadtarchiv und Statistik und Statistik Austria.

5.3: Regionalvergleich nach Beherbergungsbetrieben

Stichtag: 31. 8.	2006				2005			
	²⁾ Betriebe	Anteil in %	Betten	Anteil in %	²⁾ Betriebe	Anteil in %	Betten	Anteil in %
Salzburg Stadt								
insgesamt	204	100,0	12.148	100,0	205	100,0	11.757	100,0
<i>Änderung z. Vorj. in %</i>	- 0,5		+ 3,3		- 3,3		- 0,9	
gewerbliche Betriebe	134	65,7	9.922	81,7	134	65,4	9.616	81,8
<i>Änderung z. Vorj. in %</i>	-		+ 3,2		- 3,6		- 2,7	
5/4-Stern	57	42,5	6.492	65,4	57	42,5	6.405	66,6
<i>Änderung z. Vorj. in %</i>	-		+ 1,4		+ 3,6		+ 2,2	
3-Stern	51	38,1	2.609	26,3	47	35,1	2.267	23,6
<i>Änderung z. Vorj. in %</i>	+ 8,5		+ 15,1		- 7,8		- 11,5	
2/1-Stern	26	19,4	821	8,3	30	22,4	944	9,8
<i>Änderung z. Vorj. in %</i>	- 13,3		- 13,0		- 9,1		- 10,8	
sonstige Unterkünfte	70	34,3	2.226	18,3	71	34,6	2.141	18,2
<i>Änderung z. Vorj. in %</i>	- 1,4		+ 4,0		- 2,7		+ 8,6	
Anrainergemeinden¹⁾								
insgesamt	163	100,0	3.903	100,0	167	100,0	4.017	100,0
<i>Änderung z. Vorj. in %</i>	- 2,4		- 2,8		- 3,5		+ 1,3	
gewerbliche Betriebe	76	46,6	3.374	86,4	75	44,9	3.446	85,8
<i>Änderung z. Vorj. in %</i>	+ 1,3		- 2,1		- 1,3		+ 1,0	
5/4-Stern	16	21,1	1.586	47,0	15	20,0	1.673	48,5
<i>Änderung z. Vorj. in %</i>	+ 6,7		- 5,2		+ 7,1		+ 7,9	
3-Stern	30	39,5	1.168	34,6	32	42,7	1.201	34,9
<i>Änderung z. Vorj. in %</i>	- 6,3		- 2,7		- 5,9		- 6,0	
2/1-Stern	30	39,5	620	18,4	28	37,3	572	16,6
<i>Änderung z. Vorj. in %</i>	+ 7,1		+ 8,4		-		- 2,2	
sonstige Unterkünfte	87	53,4	529	13,6	92	55,1	571	14,2
<i>Änderung z. Vorj. in %</i>	- 5,4		- 7,4		- 5,2		+ 3,6	
Politischer Bezirk Salzburg-Umgebung ohne Anrainergemeinden								
insgesamt	1.081	100,0	14.028	100,0	1.114	100,0	14.137	100,0
<i>Änderung z. Vorj. in %</i>	- 3,0		- 0,8		- 2,8		- 1,6	
gewerbliche Betriebe	208	19,2	7.105	50,6	212	19,0	6.966	49,3
<i>Änderung z. Vorj. in %</i>	- 1,9		+ 2,0		-		+ 0,5	
5/4-Stern	31	14,9	2.659	37,4	29	13,7	2.404	34,5
<i>Änderung z. Vorj. in %</i>	+ 6,9		+ 10,6		+ 3,6		+ 3,5	
3-Stern	97	46,6	3.034	42,7	99	46,7	3.177	45,6
<i>Änderung z. Vorj. in %</i>	- 2,0		- 4,5		-		+ 1,3	
2/1-Stern	80	38,5	1.412	19,9	84	39,6	1.385	19,9
<i>Änderung z. Vorj. in %</i>	- 4,8		+ 1,9		- 1,2		- 6,0	
sonstige Unterkünfte	873	80,8	6.923	49,4	902	81,0	7.171	50,7
<i>Änderung z. Vorj. in %</i>	- 3,2		- 3,5		- 3,4		- 3,6	

1) Anif, Bergheim, Elsbethen, Grödig, Hallwang, Koppl, Wals.

2) ohne Campingplätze.

Quelle: MA 2/01 – Stadtarchiv und Statistik und Statistik Austria.

5.4: Städtevergleich nach Kategorien – Tourismusjahr

Übernachtungen	2005/2006			2004/2005		
	abs.	Anteil in %	Änderung z. Vj. in %	abs.	Anteil in %	Änderung z. Vj. in %
Salzburg Stadt						
insgesamt	2.185.815	100,0	+ 16,5	1.876.392	100,0	+ 1,9
gewerbliche Betriebe	1.860.645	85,1	+ 16,0	1.603.316	85,4	+ 2,0
d a v o n						
5/4-Stern	1.375.803	73,9	+ 15,0	1.196.275	74,6	+ 2,7
3-Stern	402.889	21,7	+ 23,7	325.740	20,3	- 0,6
2/1-Stern	81.953	4,4	+ 0,8	81.301	5,1	+ 1,7
Wien						
insgesamt	9.263.379	100,0	+ 6,8	8.675.441	100,0	+ 2,8
gewerbliche Betriebe	8.698.796	93,9	+ 7,2	8.115.750	93,5	+ 3,3
d a v o n						
5/4-Stern	5.998.266	69,0	+ 5,2	5.699.903	70,2	+ 3,6
3-Stern	2.238.553	25,7	+ 14,1	1.962.160	24,2	+ 4,5
2/1-Stern	461.977	5,3	+ 1,8	453.687	5,6	- 5,1
Graz						
insgesamt	732.862	100,0	+ 1,1	725.088	100,0	- 0,6
gewerbliche Betriebe	643.706	87,8	+ 2,6	627.411	86,5	- 0,8
d a v o n						
5/4-Stern	355.196	55,2	+ 5,0	338.124	53,9	- 0,5
3-Stern	203.973	31,7	- 9,4	225.022	35,9	- 2,7
2/1-Stern	84.537	13,1	+ 31,5	64.265	10,2	+ 4,4

Tourismusjahr: 1. 11. bis 31. 10. des Folgejahres.

Quelle: MA 2/01 – Stadtarchiv und Statistik und Statistik Austria.

5.4: Fortsetzung – Städtevergleich nach Kategorien – Tourismusjahr

Übernachtungen	2005/2006			2004/2005		
	abs.	Anteil in %	Änderung z. Vj. in %	abs.	Anteil in %	Änderung z. Vj. in %
Linz¹⁾						
insgesamt	687.853	100,0	+ 2,1	673.531	100,0	+ 3,8
gewerbliche Betriebe	630.733	91,7	+ 4,4	603.941	89,7	+ 20,5
d a v o n						
5/4-Stern	323.367	51,3	+ 3,9	311.264	51,5	+ 4,3
3-Stern	180.930	28,7	+ 6,8	169.475	28,1	+ 3,8
2/1-Stern	126.436	20,0	+ 2,6	123.202	20,4	+ 211,8
Innsbruck						
insgesamt	1.204.885	100,0	+ 0,2	1.202.756	100,0	+ 2,5
gewerbliche Betriebe	1.053.371	87,4	+ 1,4	1.039.280	86,4	+ 2,0
d a v o n						
5/4-Stern	656.098	62,3	- 1,6	666.855	64,2	+ 2,2
3-Stern	264.596	25,1	+ 4,7	252.659	24,3	+ 3,4
2/1-Stern	132.677	12,6	+ 10,8	119.766	11,5	- 1,6
Klagenfurt						
insgesamt	367.120	100,0	+ 2,6	357.806	100,0	+ 4,3
gewerbliche Betriebe	239.047	65,1	+ 5,6	226.264	63,2	- 0,0
d a v o n						
5/4-Stern	100.694	42,1	+ 3,7	97.058	42,9	- 2,8
3-Stern	108.762	45,5	+ 4,2	104.426	46,2	+ 2,8
2/1-Stern	29.591	12,4	+ 19,4	24.780	11,0	- 0,1

1) In der Stadt Linz wurden nicht kategorisierte Beherbergungsbetriebe vor dem Jahr 2005 nicht erfasst und werden seither in die 1-Stern-Kategorie eingerechnet. Es ergeben sich daher Abweichungen zu den Vorjahren.

Tourismusjahr: 1. 11. bis 31. 10. des Folgejahres.

Quelle: MA 2/01 – Stadtarchiv und Statistik und Statistik Austria.

5.5: Städtevergleich nach Ländern – Tourismusjahr

Übernachtungen	2005/2006			2004/2005		
	abs.	Anteil in %	Änderung z. Vj. in %	abs.	Anteil in %	Änderung z. Vj. in %
Salzburg Stadt						
insgesamt	2.185.815	100,0	+ 16,5	1.876.392	100,0	+ 1,9
Inland	547.545	25,0	+ 13,7	481.606	25,7	+ 8,7
Deutschland	391.397	17,9	+ 12,9	346.823	18,5	+ 5,9
Italien	163.149	7,5	- 2,4	167.174	8,9	- 5,3
USA	210.070	9,6	+ 20,7	174.053	9,3	- 8,0
Wien						
insgesamt	9.263.379	100,0	+ 6,8	8.675.441	100,0	+ 2,8
Inland	1.677.107	18,1	+ 16,3	1.442.503	16,6	+ 0,3
Deutschland	2.027.793	21,9	+ 1,4	2.000.581	23,1	+ 2,1
Italien	661.108	7,1	+ 2,4	645.483	7,4	- 4,4
USA	664.233	7,2	+ 8,8	610.610	7,0	+ 1,7
Graz						
insgesamt	732.862	100,0	+ 1,1	725.088	100,0	- 0,6
Inland	316.586	43,2	+ 0,0	316.468	43,6	- 1,7
Deutschland	143.275	19,6	- 5,9	152.309	21,0	+ 4,8
Italien	48.833	6,7	+ 8,8	44.889	6,2	- 9,4
USA	24.343	3,3	- 23,5	31.834	4,4	- 7,9

Tourismusjahr: 1. 11. bis 31. 10. des Folgejahres.

Quelle: MA 2/01 – Stadtarchiv und Statistik und Statistik Austria.

5.5: Fortsetzung – Städtevergleich nach Ländern – Tourismusjahr

Übernachtungen	2006			2005		
	abs.	Anteil in %	Änderung z. Vj. in %	abs.	Anteil in %	Änderung z. Vj. in %
Linz¹⁾						
insgesamt	687.853	100,0	+ 2,1	673.531	100,0	+ 3,8
Inland	324.980	47,2	+ 1,1	321.431	47,7	+ 11,5
Deutschland	153.761	22,4	+ 5,6	145.596	21,6	- 2,8
Italien	32.025	4,7	- 1,9	32.650	4,8	- 14,6
USA	12.505	1,8	+ 9,6	11.414	1,7	+ 1,6
Innsbruck						
insgesamt	1.204.885	100,0	+ 0,2	1.202.756	100,0	+ 2,5
Inland	282.983	23,5	+ 2,4	276.339	23,0	+ 0,1
Deutschland	164.036	13,6	+ 0,5	163.216	13,6	- 2,4
Italien	109.995	9,1	- 0,2	110.226	9,2	- 2,1
USA	119.831	9,9	- 3,2	123.811	10,3	+ 7,8
Klagenfurt						
insgesamt	367.120	100,0	+ 2,6	357.806	100,0	+ 4,3
Inland	180.959	49,3	+ 6,7	169.567	47,4	- 4,9
Deutschland	78.574	21,4	+ 2,2	76.889	21,5	+ 19,6
Italien	26.419	7,2	- 4,4	27.640	7,7	+ 1,2
USA	4.121	1,1	- 12,5	4.710	1,3	+ 13,6

1) In der Stadt Linz wurden nicht kategorisierte Beherbergungsbetriebe vor dem Jahr 2005 nicht erfasst und werden seither in die 1-Stern-Kategorie eingerechnet. Es ergeben sich daher Abweichungen zu den Vorjahren.

Tourismusjahr: 1. 11. bis 31. 10. des Folgejahres.

Quelle: MA 2/01 – Stadtarchiv und Statistik und Statistik Austria.

5.6: Städtevergleich nach Beherbergungsbetrieben

Stichtag: 31. 8.	2006				2005			
	Betriebe	Anteil in %	Betten	Anteil in %	Betriebe	Anteil in %	Betten	Anteil in %
Salzburg Stadt								
gewerbliche Betriebe	134	100,0	9.922	100,0	134	100,0	9.616	100,0
<i>Änderung z. Vorj. in %</i>	-		+ 3,2		- 3,6		- 2,7	
5/4-Stern	57	42,5	6.492	65,4	57	42,5	6.405	66,6
<i>Änderung z. Vorj. in %</i>	-		+ 1,4		+ 3,6		+ 2,2	
3-Stern	51	38,1	2.609	26,3	47	35,1	2.267	23,6
<i>Änderung z. Vorj. in %</i>	+ 8,5		+ 15,1		- 7,8		- 11,5	
2/1-Stern	26	19,4	821	8,3	30	22,4	944	9,8
<i>Änderung z. Vorj. in %</i>	- 13,3		- 13,0		- 9,1		- 10,8	
Wien								
gewerbliche Betriebe	371	100,0	43.753	100,0	365	100,0	42.568	100,0
<i>Änderung z. Vorj. in %</i>	+ 1,6		+ 2,8		- 0,5		+ 2,4	
5/4-Stern	156	42,0	27.013	61,7	155	42,5	26.460	62,2
<i>Änderung z. Vorj. in %</i>	+ 0,6		+ 2,1		+ 0,6		+ 2,1	
3-Stern	134	36,1	11.718	26,8	128	35,1	11.006	25,9
<i>Änderung z. Vorj. in %</i>	+ 4,7		+ 6,5		+ 0,8		+ 7,8	
2/1-Stern	81	21,8	5.022	11,5	82	22,5	5.102	12,0
<i>Änderung z. Vorj. in %</i>	- 1,2		- 1,6		- 4,7		- 6,5	
Graz								
gewerbliche Betriebe	72	100,0	5.339	100,0	71	100,0	5.241	100,0
<i>Änderung z. Vorj. in %</i>	+ 1,4		+ 1,9		+ 4,4		+ 10,0	
5/4-Stern	19	26,4	2.547	47,7	19	26,8	2.571	49,1
<i>Änderung z. Vorj. in %</i>	-		- 0,9		+ 5,6		+ 10,0	
3-Stern	35	48,6	1.567	29,4	34	47,9	1.554	29,7
<i>Änderung z. Vorj. in %</i>	+ 2,9		+ 0,8		+ 3,0		+ 5,5	
2/1-Stern	18	25,0	1.225	22,9	18	25,4	1.116	21,3
<i>Änderung z. Vorj. in %</i>	-		+ 9,8		+ 5,9		+ 16,9	

Quelle: MA 2/01 – Stadtarchiv und Statistik und Statistik Austria.

5.6: Fortsetzung – Städtevergleich nach Beherbergungsbetrieben

Stichtag: 31. 8.	2006				2005			
	Betriebe	Anteil in %	Betten	Anteil in %	Betriebe	Anteil in %	Betten	Anteil in %
Linz¹⁾								
gewerbliche Betriebe	47	100,0	4.610	100,0	47	100,0	4.778	100,0
<i>Änderung z. Vorj. in %</i>	-		- 3,5		+ 51,6		+ 22,8	
5/4-Stern	11	23,4	1.921	41,7	11	23,4	1.813	37,9
<i>Änderung z. Vorj. in %</i>	-		+ 6,0		-		- 11,0	
3-Stern	12	25,5	1.260	27,3	11	23,4	1.460	30,6
<i>Änderung z. Vorj. in %</i>	+ 9,1		- 13,7		-		- 0,2	
2/1-Stern	24	51,1	1.429	31,0	25	53,2	1.505	31,5
<i>Änderung z. Vorj. in %</i>	- 4,0		- 5,0		+ 177,8		+ 284,9	
Innsbruck								
gewerbliche Betriebe	76	100,0	5.919	100,0	78	100,0	5.908	100,0
<i>Änderung z. Vorj. in %</i>	- 2,6		+ 0,2		- 3,7		- 2,8	
5/4-Stern	24	31,6	3.236	54,7	24	30,8	3.245	54,9
<i>Änderung z. Vorj. in %</i>	-		- 0,3		- 4,0		- 1,3	
3-Stern	23	30,3	1.337	22,6	23	29,5	1.309	22,2
<i>Änderung z. Vorj. in %</i>	-		+ 2,1		-		- 3,5	
2/1-Stern	29	38,2	1.346	22,7	31	39,7	1.354	22,9
<i>Änderung z. Vorj. in %</i>	- 6,5		- 0,6		- 6,1		- 5,6	
Klagenfurt								
gewerbliche Betriebe	46	100,0	1.855	100,0	47	100,0	1.856	100,0
<i>Änderung z. Vorj. in %</i>	- 2,1		- 0,1		- 2,1		- 0,6	
5/4-Stern	10	21,7	775	41,8	11	23,4	772	41,6
<i>Änderung z. Vorj. in %</i>	- 9,1		+ 0,4		-		- 0,5	
3-Stern	19	41,3	812	43,8	18	38,3	783	42,2
<i>Änderung z. Vorj. in %</i>	+ 5,6		+ 3,7		- 5,3		- 2,1	
2/1-Stern	17	37,0	268	14,4	18	38,3	301	16,2
<i>Änderung z. Vorj. in %</i>	- 5,6		- 11,0		-		+ 3,1	

1) In der Stadt Linz wurden nicht kategorisierte Beherbergungsbetriebe vor dem Jahr 2005 nicht erfasst und werden seither in die 1-Stern-Kategorie eingerechnet. Es ergeben sich daher Abweichungen zu den Vorjahren.

Quelle: MA 2/01 – Stadtarchiv und Statistik und Statistik Austria.

* = Broschüre vergriffen

Nr.	Erscheinungs- jahr	T i t e l
1*	1972	Verbraucherpreisindex – Verbraucherpreise
2*	1973	Gastarbeiter (Kurzinformation)
3	1973	Gemeinderats-, Landtags- und Nationalratswahlen seit 1945
4*	1973	Schüler der Stadt Salzburg nach Herkunftsregion und Schulstandort
5	1975	Beschäftigte – Arbeitslose – Gastarbeiter
6*	1977	Land- und forstwirtschaftliche Betriebe – Bodennutzung
7*	1978	Arbeitsstätten und Beschäftigte in der Stadt Salzburg
8*	1978	Einwohner der Stadt Salzburg (Personenstandsaufnahme 1976)
9	1980	Flächendaten, Gastarbeiter, Nichtwähler
10*	1981	Vorläufige Ergebnisse der Volks-, Häuser-, Wohnungs- und Arbeitsstättenzählung '81
11*	1984	Löhne und Preise in der Stadt Salzburg
12*	1985	Wohnbauleistungen in Gemeinden über 10.000 Einwohner
13*	1985	Die Pendler der Stadt Salzburg 1971/81
14*	1985	Berufs- und Bildungsstruktur in den Statistischen Zählspiegeln der Stadt Salzburg
15*	1986	Ausgewählte Strukturdaten für die Statistischen Bezirke der Stadt Salzburg
16*	1986	Die Nationalratswahl vom 23.11.1986
17	1987	Die Gewichtung der Landeshauptstadt Salzburg am Bundesland Salzburg
18*	1987	Die Flächennutzung des Stadtgebietes
19*	1987	Die Gemeinderatswahl vom 4.10.1987
20	1987	Einwohnerentwicklung in den Statistischen Bezirken der Stadt Salzburg
21	1987	Seniorenbefragung der Stadtgemeinde Salzburg
22*	1987	Die Bevölkerung der Stadt Salzburg nach wirtschaftlichen und sozialen Merkmalen
23	1989	Die Landtagswahl vom 12.3.1989
24	1990	Die Nationalratswahl vom 7.10.1990
25*	1991	Vorläufige Ergebnisse der Volkszählung '91
26	1992	Die Gemeinderatswahl vom 4.10.1992
1/90	1990	Der Fremdenverkehr im Jahre 1989
2/90*	1990	Gebäude, Wohnungen, Grundstückspreise
3/90	1990	Sozialwesen
1/91	1991	Der Fremdenverkehr im Jahre 1990
2/91	1991	Sozialwesen
1/92	1992	Der Fremdenverkehr im Jahre 1991
2/92	1992	Gebäude, Wohnungen, Grundstückspreise '91
3/92*	1992	Sozialwesen
1/93*	1993	Der Fremdenverkehr im Jahre 1992
2/93	1993	Gebäude, Wohnungen, Grundstückspreise '92
3/93	1993	Ausgewählte Wirtschafts- und Finanzdaten für das Jahr 1992
4/93*	1993	Sozialwesen
1/94	1994	Der Fremdenverkehr im Jahre 1993
2/94	1994	Die Landtagswahl vom 13.3.1994
3/94	1994	Gebäude, Wohnungen, Grundstückspreise '93
4/94	1994	Die Nationalratswahl vom 9.10.1994
5/94	1994	Statistisches Jahrbuch der Stadt Salzburg 1992/93
6/94	1994	Kultur, Unterricht, Bildung und Sport im Jahre 1993
7/94	1994	Ausgewählte Wirtschafts- und Finanzdaten für das Jahr 1993
1/95*	1995	Der Fremdenverkehr im Jahre 1994
2/95	1995	Volks-, Häuser- und Wohnungs- und Arbeitsstättenzählung '91
3/95	1995	Gebäude, Wohnungen, Grundstückspreise '94
4/95	1995	Kultur, Unterricht, Bildung und Sport im Jahre 1994
5/95	1995	Das Wohlfahrtswesen im Jahre 1994

Nr.	Erscheinungs- jahr	T i t e l
6/95	1995	Ausgewählte Wirtschafts- und Finanzdaten für das Jahr 1994
7/95	1995	Die Nationalratswahl vom 17.12.1995
1/96	1996	Der Fremdenverkehr im Jahre 1995
2/96	1996	Das Wohlfahrtswesen im Jahre 1995
3/96	1996	Gebäude, Wohnungen, Grundstückspreise '95
4/96	1996	Kultur, Unterricht, Bildung und Sport im Jahre 1995
5/96	1996	Statistisches Jahrbuch der Landeshauptstadt Salzburg 1994/95
6/96	1996	Ausgewählte Wirtschafts- und Finanzdaten für das Jahr 1995
1/97	1997	Der Fremdenverkehr im Jahre 1996
2/97	1997	Das Wohlfahrtswesen im Jahre 1996
3/97	1997	Gebäude, Wohnungen, Grundstückspreise '96
4/97	1997	Kultur, Unterricht, Bildung und Sport im Jahre 1996
5/97	1997	Ausgewählte Wirtschafts- und Finanzdaten für das Jahr 1996
1/98	1998	Der Fremdenverkehr im Jahre 1997
2/98	1998	Das Wohlfahrtswesen im Jahre 1997
3/98	1998	Gebäude, Wohnungen, Grundstückspreise '97
4/98	1998	Kultur, Unterricht, Bildung und Sport im Jahre 1997
5/98	1998	Statistisches Jahrbuch der Stadt Salzburg 1996/97
6/98	1998	Ausgewählte Wirtschafts- und Finanzdaten für das Jahr 1997
1/99*	1999	Der Fremdenverkehr im Jahre 1998
2/99	1999	Die Gemeinderatswahl und die Bürgermeisterdirektwahl vom 7.3.1999
3/99	1999	Die Landtagswahl vom 7.3.1999
4/99	1999	Die Bürgermeisterwahl in der Stadt Salzburg (Stichwahl vom 21.3.1999)
5/99	1999	Das Wohlfahrtswesen im Jahre 1998
6/99	1999	Gebäude, Wohnungen, Grundstückspreise '98
7/99	1999	Die Europawahl vom 13. Juni 1999
8/99	1999	Kultur, Unterricht, Bildung und Sport im Jahre 1998
9/99	1999	Die Nationalratswahl vom 3. Oktober 1999
10/99	1999	Ausgewählte Wirtschafts- und Finanzdaten für das Jahr 1998
1/2000	2000	Der Fremdenverkehr im Jahre 1999
2/2000	2000	Gebäude, Wohnungen, Grundstückspreise '99
3/2000	2000	Kultur, Unterricht, Bildung und Sport im Jahre 1999
4/2000	2000	Das Wohlfahrtswesen im Jahre 1999
5/2000	2000	Statistisches Jahrbuch der Landeshauptstadt Salzburg 1998/99
6/2000	2000	Ausgewählte Wirtschafts- und Finanzdaten für das Jahr 1999
1/2001	2001	Der Fremdenverkehr im Jahr 2000
1/2002	2002	Großzählung 2001
2/2002	2002	Der Tourismus im Jahr 2001
3/2002	2002	Gebäude, Wohnungen und Grundstückspreise 2000 und 2001
4/2002	2002	Das Wohlfahrtswesen in den Jahren 2000 und 2001
5/2002	2002	Die Nationalratswahl vom 24. November 2002 in der Stadt Salzburg
6/2002	2002	Statistisches Jahrbuch der Landeshauptstadt Salzburg 2000/2001
7/2002	2003	Kultur, Unterricht, Bildung und Sport in den Jahren 2000 und 2001
1/2003	2003	Der Tourismus im Jahr 2002
2/2003	2003	Gebäude, Wohnungen und Grundstückspreise im Jahr 2002
3/2003	2003	Das Wohlfahrtswesen im Jahr 2002
4/2003	2003	Kultur, Unterricht, Bildung und Sport im Jahr 2002
1/2004	2004	Der Tourismus im Jahr 2003
2/2004	2004	Die Gemeinderats- und Bürgermeisterwahl vom 7. März 2004 in der Stadt Salzburg
3/2004	2004	Die Landtagswahl vom 7. März 2004 in der Stadt Salzburg
4/2004	2004	Gebäude, Wohnungen und Grundstückspreise im Jahr 2003
5/2004	2004	Das Wohlfahrtswesen im Jahr 2003

Nr.	Erscheinungs- jahr	T i t e l
6/2004	2004	Statistische Jahrbuch der Landeshauptstadt Salzburg 2002/2003
1/2005	2005	Der Tourismus im Jahr 2004
2/2005	2005	Gebäude, Wohnungen und Grundstückspreise im Jahr 2004
3/2005	2005	Großzählung 2001
4/2005	2005	Das Wohlfahrtswesen im Jahr 2004
1/2006	2006	Der Tourismus im Jahr 2005
2/2006	2006	Gebäude, Wohnungen und Grundstückspreise im Jahr 2005
3/2006	2006	Die Nationalratswahl vom 1. Oktober 2006 in der Stadt Salzburg
4/2006	2006	Statistisches Jahrbuch der Landeshauptstadt Salzburg 2004/2005
5/2006	2007	Das Wohlfahrtswesen im Jahr 2005
1/2007	2007	Der Tourismus im Jahr 2006