



STADT : SALZBURG

Magistrat

Stadtarchiv
und Statistik

Salzburg in Zahlen
1/2010



Der Tourismus im Jahr 2009



Beiträge zur Stadtforschung

1/2010

Der Tourismus
im Jahr 2009

Februar 2010

Ausgewählte Tabellen der jeweils aktuellsten monatlichen Tourismusstatistik sind im Internet unter www.stadt-salzburg.at/statistik verfügbar.

Impressum

Medieninhaber, Hersteller, Redaktion:

Stadtgemeinde Salzburg, MA 2/01 – Stadtarchiv und Statistik

5024 Salzburg, Glockengasse 8

Tel: 0662/8072/4701, Fax 0662/8072/4750, e-mail: archiv-und-statistik@stadt-salzburg.at

Schriftleitung: Dr. Peter F. Kramml und Hans-Peter Miller

Datenquellen: Stadtarchiv und Statistik, Statistik Austria

Daten und Text: Norbert Jonak, Silvia Moherndl

Umschlagbild: Salzburg Museum, Peter Laub

Satz und

Grafik: Petra Berger-Ratley

Beiträge zur Stadtforschung 1/2010

Copyright © by Stadtgemeinde Salzburg

Salzburg Februar 2010

TEIL 1: TEXT		5–10
Das Wichtigste in Kürze		7
TEIL 2: TABELLEN		11–71
KAPITEL 1: Gesamtübersicht		13–14
1.1	Ankünfte und Nächtigungen	13
1.2	Beherbergungsbetriebe	14
KAPITEL 2: Ankünfte und Übernachtungen		15–41
2.1	Ankünfte und Übernachtungen nach der Art der Unterkunft	15
2.2	Ankünfte nach Herkunftsländern	16
2.3	Übernachtungen nach Herkunftsländern	18
2.4	Ankünfte und Übernachtungen in den gewerblichen Beherbergungsbetrieben	20
2.5	Ankünfte und Übernachtungen in Jugendherbergen	21
2.6	Ankünfte und Übernachtungen auf Campingplätzen	22
2.7	Ankünfte und Übernachtungen in Privatquartieren und sonstigen Unterkünften	23
2.8	Ankünfte und Übernachtungen nach Monaten	24
2.9	Durchschnittliche Aufenthaltsdauer in Tagen	25
2.10	Ankünfte und Übernachtungen nach der Art der Unterkunft (Inland)	26
2.11	Ankünfte und Übernachtungen nach Bundesländern (Inland)	27
2.12	Ankünfte und Übernachtungen in den gewerblichen Beherbergungsbetrieben (Inland)	28
2.13	Ankünfte und Übernachtungen in Jugendherbergen (Inland)	29
2.14	Ankünfte und Übernachtungen auf Campingplätzen (Inland)	30
2.15	Ankünfte und Übernachtungen in Privatquartieren und sonstigen Unterkünften (Inland)	31
2.16	Ankünfte und Übernachtungen nach Monaten (Inland)	32
2.17	Ankünfte und Übernachtungen nach der Art der Unterkunft (Deutschland)	33
2.18	Ankünfte und Übernachtungen nach Regionen (Deutschland)	34
2.19	Ankünfte und Übernachtungen in den gewerblichen Beherbergungsbetrieben (Deutschland)	35
2.20	Ankünfte und Übernachtungen in Jugendherbergen (Deutschland)	36
2.21	Ankünfte und Übernachtungen auf Campingplätzen (Deutschland)	37
2.22	Ankünfte und Übernachtungen in Privatquartieren und sonstigen Unterkünften (Deutschland)	38
2.23	Ankünfte und Übernachtungen nach Monaten (Deutschland)	39
2.24	Nächtigungsanteile nach Art der Unterkunft	40
2.25	Nächtigungsanteile in den gewerblichen Betrieben	41
KAPITEL 3: Ankünfte und Übernachtungen – Tourismusjahr		42–51
3.1	Ankünfte und Übernachtungen nach der Art der Unterkunft (Winterhalbjahr)	42
3.2	Ankünfte nach Herkunftsländern (Winterhalbjahr)	43
3.3	Übernachtungen nach Herkunftsländern (Winterhalbjahr)	45
3.4	Ankünfte und Übernachtungen nach der Art der Unterkunft (Sommerhalbjahr)	47
3.5	Ankünfte nach Herkunftsländern (Sommerhalbjahr)	48
3.6	Übernachtungen nach Herkunftsländern (Sommerhalbjahr)	50

KAPITEL 4: Beherbergungsbetriebe		52–64
4.1	Gewerbliche Beherbergungsbetriebe nach Ausstattungsmerkmalen	52
4.2	Zimmer und Betten in den gewerblichen Beherbergungsbetrieben	53
4.3	Zimmer und Betten in der Kategorie 5-Stern	54
4.4	Zimmer und Betten in der Kategorie 4-Stern	55
4.5	Zimmer und Betten in der Kategorie 3-Stern	56
4.6	Zimmer und Betten in der Kategorie 2- und 1-Stern	57
4.7	Betriebe, Betten, Auslastung und Aufenthaltsdauer in den gewerblichen Beherbergungsbetrieben (Jahres- bzw. Monatsdurchschnitt)	58
4.8	Betriebe, Betten, Auslastung und Aufenthaltsdauer in der Kategorie 5-Stern (Jahres - bzw. Monatsdurchschnitt)	59
4.9	Betriebe, Betten, Auslastung und Aufenthaltsdauer in der Kategorie 4-Stern (Jahres- bzw. Monatsdurchschnitt)	60
4.10	Betriebe, Betten, Auslastung und Aufenthaltsdauer in der Kategorie 3-Stern (Jahres- bzw. Monatsdurchschnitt)	61
4.11	Betriebe, Betten, Auslastung und Aufenthaltsdauer in der Kategorie 2- und 1-Stern (Jahres- bzw. Monatsdurchschnitt)	62
KAPITEL 5: Regionalvergleich – Städtevergleich		63–71
5.1	Regionalvergleich nach Kategorien – Tourismusjahr	63
5.2	Regionalvergleich nach Ländern – Tourismusjahr	64
5.3	Regionalvergleich nach Beherbergungsbetrieben	65
5.4	Städtevergleich nach Kategorien – Tourismusjahr	66
5.5	Städtevergleich nach Ländern – Tourismusjahr	68
5.6	Städtevergleich nach Beherbergungsbetrieben	70
Veröffentlichungen im Rahmen der Reihe „Salzburg in Zahlen“		72

- = Null

* = keine Angaben verfügbar

TEIL 1: TEXT

Das Wichtigste in Kürze

Kulturelle Höhepunkte 2009

In der Stadt Salzburg fanden im Berichtsjahr unter anderem die Salzburg Biennale (5. bis 29. März), die Osterfestspiele unter der künstlerischen Leitung von Sir Simon Rattle (4. bis 13. April), die Salzburger Pfingstfestspiele (29. Mai bis 1. Juni), die Salzburger Festspiele (25. Juli bis 30. August), der 14. Salzburger Jazz-Herbst (29. Oktober bis 8. November) und das Salzburger Adventsingens (27. November bis 13. Dezember) statt.

Wieder über 2 Millionen Übernachtungen

Mit 1.131.114 Ankünften und 2.060.192 Übernachtungen im Jahr 2009 wurde nach dem „Mozartjahr 2006“ nunmehr zum vierten Mal in Folge ein ausgezeichnetes Tourismusergebnis erzielt.

Im Vergleich zu 2008 wurde ein geringer Rückgang bei den Gesamtankünften von 17.512 (-1,5%) und bei den Gesamtübernachtungen von 46.280 (-2,2%) verbucht. Den Zuwächsen bei den Gästen aus dem Inland mit insgesamt 341.017 Ankünften (+4,5%) und 576.615 Übernachtungen (+3,8%), aus Deutschland mit 220.498 Ankünften (+8,8%) und 427.134 Übernachtungen (+8,1%), aus Italien mit 81.249 Ankünften (+2,7%) und 140.762 Übernachtungen (+3,9%) und aus Südostasien mit 10.897 Ankünften (+28,7%) und 17.761 Übernachtungen (+26,3%) steht der Rückgang bei den Gästen aus dem Vereinigten Königreich auf 45.320 Ankünfte (-21,1%) und

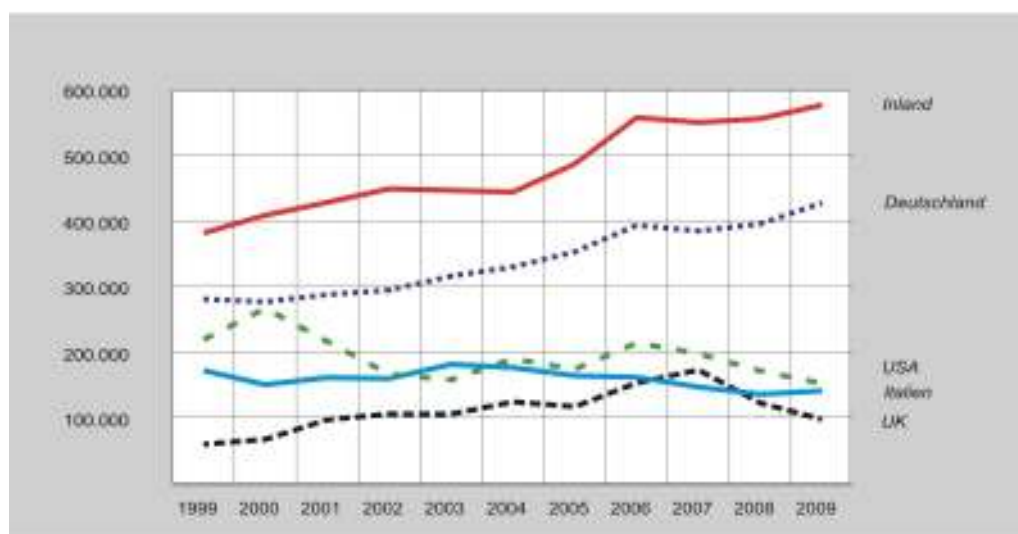
97.152 Übernachtungen (-20,5%) sowie aus den USA mit 72.754 Ankünften (-12,8%) und 151.924 Übernachtungen (-11,2%) gegenüber. Am Salzburg Airport wirkte sich das Minus bei den Gästen aus Großbritannien und Irland ebenfalls mit einem Rückgang von 26,8% beim Charter-Incoming aus.

Die Zahl der Gäste aus Griechenland und Schweden, die als Fans ihre Fußballmannschaften bei der EURO 2008 begleitet haben, ging erwartungsgemäß wieder zurück und liegt unter dem Niveau von 2007: Griechenland 7.879 Ankünfte mit 18.284 Übernachtungen und Schweden 5.747 Ankünfte mit 9.545 Übernachtungen. Bei den Gästen aus Spanien gab es eine Steigerung um 1,9% bei den Ankünften und 1% bei den Übernachtungen. Die 11.120 Besucher aus Russland schlugen sich mit 19.414 Übernachtungen in der Statistik nieder.

Die Gästeübernachtungen aus Osteuropa erbrachten auch im Vergleich zum Vorjahr durchwegs deutliche Zuwächse: Bulgarien mit insgesamt 5.631 Übernachtungen (+15%), Ungarn 16.014 Übernachtungen (+8,1%), Rumänien 17.266 Übernachtungen (+7%).

Die Anteilsberechnung der 2.060.192 Gesamtübernachtungen ergab für Gäste aus dem Inland 28%, aus Deutschland 20,7%, aus den Vereinigten Staaten 7,4%, aus Italien 6,8% und dem Vereinigten Königreich 4,7%.

Übernachtungen im 10-Jahres-Vergleich



Die größten 10 Herkunftsländer (Übernachtungen)

2009			1999		
	absolut	Anteil in %		absolut	Anteil in %
1 Österreich	576.615	28,0	1 Österreich	381.158	23,9
2 Deutschland	427.134	20,7	2 Deutschland	280.382	17,6
3 U S A	151.924	7,4	3 U S A	218.870	13,7
4 Italien	140.762	6,8	4 Italien	171.677	10,8
5 Vereinigtes Königreich	97.152	4,7	5 Japan	99.861	6,3
6 Schweiz, Liechtenstein	59.208	2,9	6 Vereinigtes Königreich	58.973	3,7
7 Japan	55.007	2,7	7 Schweiz, Liechtenstein	49.180	3,1
8 Spanien	46.418	2,3	8 Frankreich, Monaco	40.788	2,6
9 Frankreich, Monaco	38.807	1,9	9 Spanien	36.071	2,3
10 Australien	33.069	1,6	10 Australien	25.633	1,6

Bei der Aufgliederung der 2.060.192 Gesamtübernachtungen nach den Betriebskategorien entfielen auf die 5-Stern-Betriebe mit 223.103 Übernachtungen 10,8%, auf die 4-Stern-Betriebe mit 1.004.428 Übernachtungen 48,8%, auf die 3-Stern-Betriebe mit 427.975 Übernachtungen 20,8%, auf die Ein- und Zwei-Stern-Betriebe mit 105.098 Übernachtungen 5,1%, auf die Privatzimmer mit 38.315 Übernachtungen 1,9%, auf die Campingplätze mit 44.288 Übernachtungen 2,1%, auf die Jugendherbergen mit 119.754 Übernachtungen 5,8% und auf die „Sonstigen Unterkünfte“ mit 97.231 Übernachtungen 4,7%. Die Gäste aus Japan bevorzugten die Hotels mit gehobener Kategorie, über 82% ihrer Nächtigungen wurden in 5- bzw. 4-Stern-Betrieben verzeichnet. Fast 20% der Gäste aus den Niederlanden übernachteten auf Campingplätzen, bei den Italienern waren es nur 8%.

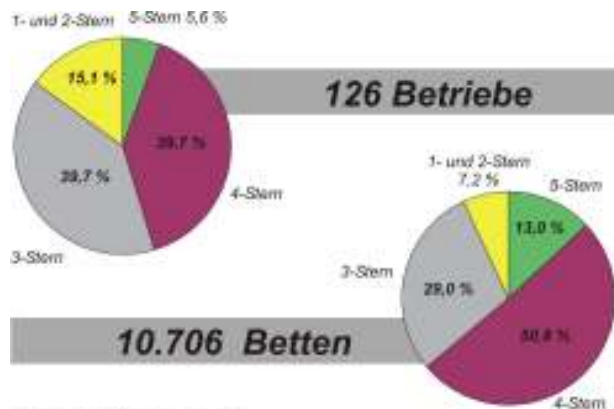
Beherbergungsbetriebe

Zum Stichtag 31. 8. 2009 standen in der Stadt Salzburg in den 126 gewerblichen Beherbergungsbetrieben 10.706 Betten zur Verfügung. Aufgegliedert auf die einzelnen Hotelkategorien bedeutet dies sieben 5-Stern-Betriebe mit 1.394 Betten, 50 4-Stern-Betriebe mit 5.436 Betten, 51 3-Stern-Betriebe mit 3.110 Betten, 19 2-Stern- bzw. 1-Stern-Betriebe mit insgesamt 766 Betten.

In den 74 Privatunterkünften wurden 359 Betten, in den 5 Jugendherbergen 831 Betten und in den 15 „Sonstigen Unterkünften“ 1.026 Betten angeboten.

2009 wurde in den gewerblichen Beherbergungsbetrieben eine durchschnittliche Jahresbettenauslastung von 46,5% erreicht. Den höchsten Auslastungsgrad verzeichneten die 4-Stern-Betriebe mit 50,7%, gefolgt von den 5-Stern-Betrieben mit 46,7%.

Gewerbliche Betriebe und Betten 2009 (Anteilswerte)



Den höchsten Auslastungsgrad erreichten mit 70,1% die 4-Stern-Betriebe im Monat August.

Die Berechnung der durchschnittlichen Aufenthaltsdauer in den gewerblichen Beherbergungsbetrieben ergab 1,8 Tage.

In einer jährlichen Zusatzerhebung wird von der Stadtstatistik mit Stichtag 31. 8. die betriebliche Infrastruktur der gewerblichen Beherbergungsbetriebe erhoben. Von den 126 Betrieben verfügten 26 (20,6%) über eine betriebseigene Sauna, 13 (10,3%) über ein Solarium, 10 (7,9%) über einen Swimmingpool und drei (2,4%) über ein Hallenbad.

94 Betriebe (74,6%) stellten insgesamt 2.561 Parkplätze für ihre Gäste bereit. Gesonderte Veranstaltungsräume standen in 56 Betrieben (44,4%) mit einem Gesamtfassungsvermögen für 8.212 Personen zur Verfügung. Ende August 2009 waren in der Stadt Salzburg in den gewerblichen Beherbergungsbetrieben 1.904 Personen beschäftigt. In den 5-Stern-Betrieben waren 482 Personen, in den 4-Stern-Betrieben 949 Personen, in den 3-Stern-Betrieben 361 Personen und in den 1- bzw. 2-Stern-Betrieben 112 Personen tätig.

Regional- und Städtevergleich

Da zum Zeitpunkt der Erstellung der vorliegenden Broschüre die Daten anderer Gemeinden für das Kalenderjahr 2009 noch nicht zur Verfügung standen, wurden die Daten für das Tourismusjahr (1. 11. des Vorjahres bis 31. 10.) herangezogen.

Im Tourismusjahr 2008/2009 verminderten sich im Vergleich zum Tourismusjahr 2007/2008 sowohl die Übernachtungszahlen in der Stadt Salzburg als auch in den Anrainergemeinden. Die Stadt Salzburg zählte 2.047.536 Übernachtungen (-3,4%), die Anrainergemeinden 532.579 Übernachtungen (-3,6%).

Auch im politischen Bezirk „Salzburg-Umgebung“ (ohne Anrainergemeinden) ging die Zahl der Übernachtungen im gleichen Zeitraum um 5,8% auf 1.333.055 zurück.

Im Vergleich mit Wien und den anderen Landeshauptstädten behielt die Stadt Salzburg mit 2.047.536 Übernachtungen den zweiten Platz nach der Bundeshauptstadt, die insgesamt 9.834.102 Übernachtungen erreichte.

Linz, die Kulturhauptstadt 2009, verzeichnete als einzige Landeshauptstadt einen Zuwachs von über 10% auf insgesamt 739.434 Nächtigungen. Das größte Minus, nämlich -10,4%, verbuchte Innsbruck und kam somit auf insgesamt 1.175.127 Übernachtungen, gefolgt von Klagenfurt 352.457 (-8,4%) und Graz 784.154 (-2,2%) im Vergleich zum Tourismusjahr 2007/2008. Anzumerken ist, dass Innsbruck und Klagenfurt im Vorvorjahr ebenfalls wie Salzburg EURO 2008 Host Cities waren.

Nächtigungszuwachs im Regionalvergleich zum Tourismusjahr 1998/1999

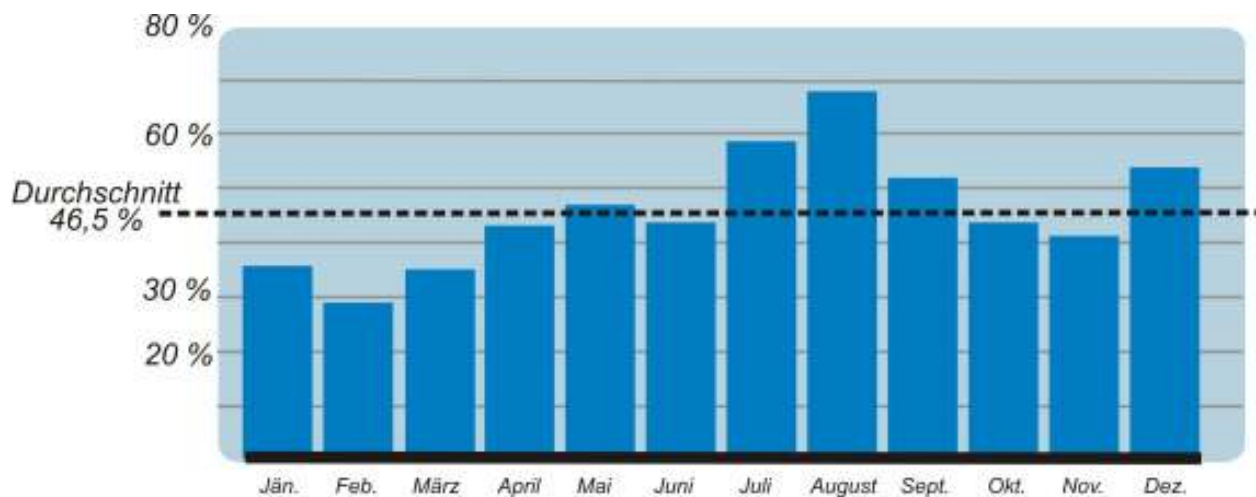


Quelle: Statistik Austria und SAGIS

Anteil der Übernachtungen in den gewerblichen Beherbergungsbetrieben



Bettenauslastung in den gewerblichen Betrieben 2009



Quelle: MA 2/01 - Stadtarchiv und Statistik

TEIL 2: TABELLEN

1.1: Ankünfte und Nächtigungen

	2009	2008	2007	2006	2005	2004
Ankünfte zusammen	1.131.114	1.148.626	1.173.137	1.197.291	1.047.139	1.028.690
<i>%-Veränderung zum Vorjahr</i>	- 1,5	- 2,1	- 2,0	+ 14,3	+ 1,8	+ 7,7
d a v o n						
in gewerblichen Betrieben	974.708	985.471	1.011.362	1.029.622	904.696	883.062
<i>%-Veränderung zum Vorjahr</i>	- 1,1	- 2,6	- 1,8	+ 13,8	+ 2,4	+ 8,2
von Inländern	341.071	326.291	322.621	322.843	283.831	260.147
<i>%-Veränderung zum Vorjahr</i>	+ 4,5	+ 1,1	- 0,1	+ 13,7	+ 9,1	+ 0,1
von Ausländern	790.043	822.335	850.516	874.448	763.308	768.543
<i>%-Veränderung zum Vorjahr</i>	- 3,9	- 3,3	- 2,7	+ 14,6	- 0,7	+ 10,6
Übernachtungen zusammen	2.060.192	2.106.472	2.152.945	2.232.076	1.884.850	1.841.919
<i>%-Veränderung zum Vorjahr</i>	- 2,2	- 2,2	- 3,5	+ 18,4	+ 2,3	+ 7,1
d a v o n						
in gewerblichen Betrieben	1.760.604	1.778.256	1.825.175	1.900.164	1.610.912	1.570.236
<i>%-Veränderung zum Vorjahr</i>	- 1,0	- 2,6	- 3,9	+ 18,0	+ 2,6	+ 7,4
von Inländern	576.615	555.563	549.908	557.142	486.710	443.724
<i>%-Veränderung zum Vorjahr</i>	+ 3,8	+ 1,0	- 1,3	+ 14,5	+ 9,7	- 0,6
von Ausländern	1.483.577	1.550.909	1.603.037	1.674.934	1.398.140	1.398.195
<i>%-Veränderung zum Vorjahr</i>	- 4,3	- 3,3	- 4,3	+ 19,8	- 0,0	+ 9,8
durchschnittliche Aufenthaltsdauer in Tagen	1,8	1,8	1,8	1,9	1,8	1,8
davon in gewerblichen Betrieben	1,8	1,8	1,8	1,8	1,8	1,8
durchschnittliche Gästeanzahl pro Tag	5.644	5.771	5.898	6.115	5.164	5.046

Quelle: MA 2/01 – Stadtarchiv und Statistik.

1.2: Beherbergungsbetriebe

Stichtag: 31. 8.	2009	2008	2007	2006	2005	2004
Betriebe insgesamt	209	206	202	208	209	216
<i>%-Veränderung zum Vorjahr</i>	+ 1,5	+ 2,0	- 2,9	- 0,5	- 3,2	- 0,9
gewerbliche Beherbergungsbetriebe						
Anzahl	126	127	128	134	134	139
<i>%-Veränderung zum Vorjahr</i>	- 0,8	- 0,8	- 4,5	-	- 3,6	- 0,7
Betten	10.706	10.313	9.698	9.922	9.616	9.887
<i>%-Veränderung zum Vorjahr</i>	+ 3,8	+ 6,3	- 2,3	+ 3,2	- 2,7	+ 2,0
Betten pro Betrieb	85	81	76	74	72	71
<i>%-Veränderung zum Vorjahr</i>	+ 4,9	+ 6,6	+ 2,7	+ 2,8	+ 1,4	+ 2,9
Beschäftigte pro Betrieb	15	15	17	16	15	15
<i>%-Veränderung zum Vorjahr</i>	-	- 11,8	+ 6,3	+ 6,7	-	-
Jugendherbergen						
Anzahl	5	6	5	5	5	5
<i>%-Veränderung zum Vorjahr</i>	- 16,7	+ 20,0	-	-	-	-
Betten	831	833	782	778	708	703
<i>%-Veränderung zum Vorjahr</i>	- 0,2	+ 6,5	+ 0,5	+ 9,9	+ 0,7	-
Campingplätze						
Anzahl	4	4	4	4	4	4
<i>%-Veränderung zum Vorjahr</i>	-	-	-	-	-	-
Maximale Personenanzahl	1.160	1.440	1.164	1.164	1.164	1.164
<i>%-Veränderung zum Vorjahr</i>	- 19,4	+ 23,7	-	-	-	+ 20,7
Privatquartiere und sonstige Unterkünfte						
Anzahl	74	69	65	65	66	68
<i>%-Veränderung zum Vorjahr</i>	+ 7,2	+ 6,2	-	- 1,5	- 2,9	- 1,4
Betten	1.272	1.343	1.385	1.448	1.433	1.268
<i>%-Veränderung zum Vorjahr</i>	- 5,3	- 3,0	- 4,4	+ 1,0	+ 13,0	+ 1,8

Quelle: MA 2/01 – Stadtarchiv und Statistik.

2.1: Ankünfte und Übernachtungen nach Art der Unterkunft

	2009			2008		
	abs.	Anteil in %	Änderung z. Vj. in %	abs.	Anteil in %	Änderung z. Vj. in %
Ankünfte insgesamt	1.131.114	100,0	- 1,5	1.148.626	100,0	- 2,1
d a v o n						
in gewerblichen Betrieben	974.708	86,2	- 1,1	985.471	85,8	- 2,6
davon nach Kategorien ¹⁾						
5-Stern	99.663	10,2	- 11,6	112.786	11,4	- 7,5
4-Stern	574.504	58,9	- 0,3	576.286	58,5	- 5,4
3-Stern	241.236	24,7	- 1,7	245.348	24,9	+ 1,7
2- und 1-Stern	59.305	6,1	+ 16,2	51.051	5,2	+ 29,9
in Jugendherbergen	73.389	6,5	- 10,2	81.720	7,1	+ 0,3
auf Campingplätzen	25.010	2,2	- 2,8	25.728	2,2	- 0,4
bei Privatquartieren und in sonstigen Unterkünften	58.007	5,1	+ 4,1	55.707	4,8	+ 2,3
Übernachtungen insgesamt	2.060.192	100,0	- 2,2	2.106.472	100,0	- 2,2
d a v o n						
in gewerblichen Betrieben	1.760.604	85,5	- 1,0	1.778.256	84,4	- 2,6
davon nach Kategorien ¹⁾						
5-Stern	223.103	12,7	- 5,0	234.892	13,2	- 8,1
4-Stern	1.004.428	57,1	- 0,2	1.006.405	56,6	- 5,3
3-Stern	427.975	24,3	- 2,6	439.313	24,7	+ 2,3
2- und 1-Stern	105.098	6,0	+ 7,6	97.646	5,5	+ 26,5
in Jugendherbergen	119.754	5,8	- 12,6	136.978	6,5	- 0,5
auf Campingplätzen	44.288	2,1	- 6,7	47.472	2,3	- 0,0
bei Privatquartieren und in sonstigen Unterkünften	135.546	6,6	- 5,7	143.766	6,8	+ 0,8

1) Die Prozentanteile bei den einzelnen Kategorien beziehen sich auf die Summe der gewerblichen Beherbergungsbetriebe und ergeben daher 100 %.

Quelle: MA 2/01 – Stadtarchiv und Statistik.

2.2: Ankünfte nach Herkunftsländern

	2009			2008		
	abs.	Anteil in %	Änderung z. Vj. in %	abs.	Anteil in %	Änderung z. Vj. in %
insgesamt	1.131.114	100,0	- 1,5	1.148.626	100,0	- 2,1
Inland	341.071	30,2	+ 4,5	326.291	28,4	+ 1,1
Ausland	790.043	69,8	- 3,9	822.335	71,6	- 3,3
d a v o n						
Europa (inkl. Österreich)	880.928	77,9	+ 1,8	865.268	75,3	- 1,1
d a r u n t e r						
Belgien	7.178	0,6	+ 13,7	6.312	0,5	- 22,4
Bulgarien	3.640	0,3	+ 34,1	2.715	0,2	+ 24,8
Dänemark	5.168	0,5	- 10,6	5.781	0,5	+ 5,6
Deutschland	220.498	19,5	+ 8,8	202.702	17,6	+ 5,0
Estland	544	0,0	- 35,2	840	0,1	+ 14,8
Finnland	3.742	0,3	+ 1,7	3.680	0,3	- 1,5
Frankreich, Monaco	21.100	1,9	+ 2,8	20.522	1,8	- 13,4
Griechenland	7.879	0,7	- 32,8	11.726	1,0	+ 46,4
Irland (Republik)	4.760	0,4	- 23,0	6.179	0,5	- 23,7
Island	288	0,0	- 53,7	622	0,1	- 6,5
Italien	81.249	7,2	+ 2,7	79.126	6,9	- 9,4
ehem. Jugoslawien	2.979	0,3	+ 10,7	2.690	0,2	+ 34,2
Kroatien	3.981	0,4	- 2,4	4.079	0,4	+ 41,9
Lettland	546	0,0	- 58,4	1.314	0,1	+ 7,2
Litauen	866	0,1	- 35,3	1.338	0,1	+ 65,6
Luxemburg	1.161	0,1	+ 6,1	1.094	0,1	- 43,6
Malta	412	0,0	- 11,8	467	0,0	+ 89,1
Niederlande	16.901	1,5	+ 5,7	15.995	1,4	+ 10,9
Norwegen	3.429	0,3	- 22,4	4.420	0,4	+ 4,1
Polen	6.252	0,6	+ 6,3	5.881	0,5	+ 79,2
Portugal	2.850	0,3	- 17,4	3.449	0,3	- 14,7
Rumänien	9.592	0,8	+ 1,2	9.481	0,8	+ 26,3
Schweden	5.747	0,5	- 48,4	11.143	1,0	+ 68,1
Schweiz, Liechtenstein	30.027	2,7	+ 6,1	28.289	2,5	- 7,8
Slowakei	3.323	0,3	+ 24,6	2.666	0,2	+ 35,1
Slowenien	3.750	0,3	+ 7,7	3.481	0,3	+ 17,4
Spanien	25.092	2,2	+ 1,9	24.613	2,1	- 6,0
Tschechische Republik	8.613	0,8	- 6,2	9.179	0,8	- 1,2
Ukraine	2.825	0,2	+ 59,0	1.777	0,2	+ 36,4
Ungarn	9.687	0,9	+ 7,8	8.986	0,8	- 12,4
Vereinigtes Königreich	45.320	4,0	- 21,1	57.425	5,0	- 27,0
Zypern	458	0,0	- 54,4	1.005	0,1	+ 19,2

Die Anteilsberechnung bezieht sich auf „insgesamt“.

Quelle: MA 2/01 – Stadtarchiv und Statistik.

2.2: Fortsetzung - Ankünfte nach Herkunftsländern

	2009			2008		
	abs.	Anteil in %	Änderung z. Vj. in %	abs.	Anteil in %	Änderung z. Vj. in %
Amerika	93.314	8,2	- 11,5	105.434	9,2	- 11,8
d a v o n						
Kanada	11.340	1,0	- 7,6	12.272	1,1	+ 0,4
U S A	72.754	6,4	- 12,8	83.407	7,3	- 12,8
Zentral- und Südamerika	9.220	0,8	- 5,5	9.755	0,8	- 16,0
Asien	112.064	9,9	- 12,2	127.575	11,1	- 3,1
d a v o n						
Arabische Länder in Asien	9.087	0,8	- 30,5	13.078	1,1	+ 51,9
China	15.166	1,3	- 13,7	17.580	1,5	+ 3,8
Israel	3.646	0,3	- 7,1	3.924	0,3	+ 4,6
Japan	34.290	3,0	- 10,7	38.392	3,3	- 24,9
Indien	4.670	0,4	- 7,2	5.031	0,4	- 3,4
Russland	11.120	1,0	- 18,2	13.595	1,2	+ 58,3
Südkorea	8.702	0,8	- 39,1	14.286	1,2	+ 7,1
Südostasien	10.897	1,0	+ 28,7	8.465	0,7	+ 40,4
Taiwan	7.360	0,7	+ 23,9	5.938	0,5	- 14,9
Türkei	1.768	0,2	- 19,5	2.196	0,2	+ 3,2
übrige G U S	1.440	0,1	+ 0,5	1.433	0,1	- 32,0
übriges Asien	3.918	0,3	+ 7,1	3.657	0,3	- 46,7
Afrika	2.801	0,2	- 4,6	2.935	0,3	- 11,2
d a v o n						
Südafrika	1.402	0,1	- 22,5	1.808	0,2	- 8,6
übriges Afrika	1.399	0,1	+ 24,1	1.127	0,1	- 15,2
Ozeanien	18.490	1,6	- 13,7	21.420	1,9	+ 5,5
d a r u n t e r						
Australien	16.490	1,5	- 12,8	18.907	1,6	+ 7,3
Neuseeland	2.000	0,2	- 20,4	2.513	0,2	- 6,4
übriges Ausland	23.517	2,1	- 9,5	25.994	2,3	+ 11,9

Die Anteilsberechnung bezieht sich auf „insgesamt“.

Quelle: MA 2/01 – Stadtarchiv und Statistik.

2.3: Übernachtungen nach Herkunftsländern

	2009			2008		
	abs.	Anteil in %	Änderung z. Vj. in %	abs.	Anteil in %	Änderung z. Vj. in %
insgesamt	2.060.192	100,0	- 2,2	2.106.472	100,0	- 2,2
Inland	576.615	28,0	+ 3,8	555.563	26,4	+ 1,0
Ausland	1.483.577	72,0	- 4,3	1.550.909	73,6	- 3,3
d a v o n						
Europa (inkl. Österreich)	1.594.849	77,4	+ 0,4	1.587.817	75,4	- 1,5
d a r u n t e r						
Belgien	12.721	0,6	+ 10,7	11.492	0,5	- 23,1
Bulgarien	5.631	0,3	+ 15,0	4.897	0,2	+ 33,3
Dänemark	8.899	0,4	- 11,9	10.106	0,5	+ 1,6
Deutschland	427.134	20,7	+ 8,1	395.146	18,8	+ 2,8
Estland	992	0,0	- 40,0	1.654	0,1	+ 27,1
Finnland	7.472	0,4	- 0,4	7.500	0,4	+ 6,1
Frankreich, Monaco	38.807	1,9	+ 2,5	37.866	1,8	- 11,3
Griechenland	18.284	0,9	- 40,5	30.714	1,5	+ 64,2
Irland (Republik)	9.849	0,5	- 22,9	12.777	0,6	- 25,2
Island	515	0,0	- 55,1	1.148	0,1	- 3,9
Italien	140.762	6,8	+ 3,9	135.436	6,4	- 7,6
ehem. Jugoslawien	5.683	0,3	+ 9,5	5.190	0,2	+ 23,5
Kroatien	6.390	0,3	- 14,6	7.480	0,4	+ 54,2
Lettland	993	0,0	- 60,4	2.509	0,1	+ 11,0
Litauen	1.307	0,1	- 44,4	2.352	0,1	+ 69,8
Luxemburg	2.199	0,1	- 12,3	2.508	0,1	- 31,0
Malta	951	0,0	+ 3,1	922	0,0	+ 90,9
Niederlande	30.298	1,5	+ 1,7	29.806	1,4	+ 7,4
Norwegen	6.163	0,3	- 25,9	8.315	0,4	+ 6,5
Polen	8.878	0,4	- 3,5	9.196	0,4	+ 44,9
Portugal	5.189	0,3	- 19,9	6.479	0,3	- 12,2
Rumänien	17.266	0,8	+ 7,0	16.137	0,8	+ 32,4
Schweden	9.545	0,5	- 55,0	21.226	1,0	+ 81,2
Schweiz, Liechtenstein	59.208	2,9	+ 4,3	56.771	2,7	- 6,7
Slowakei	5.869	0,3	+ 17,5	4.997	0,2	+ 37,6
Slowenien	7.267	0,4	+ 20,1	6.049	0,3	+ 17,0
Spanien	46.418	2,3	+ 1,0	45.939	2,2	- 2,0
Tschechische Republik	14.614	0,7	- 0,4	14.676	0,7	+ 8,6
Ukraine	4.667	0,2	+ 24,0	3.763	0,2	+ 28,1
Ungarn	16.014	0,8	+ 8,1	14.808	0,7	- 13,3
Vereinigtes Königreich	97.152	4,7	- 20,5	122.195	5,8	- 29,2
Zypern	1.097	0,1	- 50,1	2.200	0,1	+ 40,5

Die Anteilsberechnung bezieht sich auf „insgesamt“.

Quelle: MA 2/01 – Stadtarchiv und Statistik.

2.3: Fortsetzung - Übernachtungen nach Herkunftsländern

	2009			2008		
	abs.	Anteil in %	Änderung z. Vj. in %	abs.	Anteil in %	Änderung z. Vj. in %
Amerika	190.498	9,2	- 10,9	213.689	10,1	- 11,9
d a v o n						
Kanada	21.796	1,1	- 10,8	24.424	1,2	+ 0,1
U S A	151.924	7,4	- 11,2	171.108	8,1	- 13,3
Zentral- und Südamerika	16.778	0,8	- 7,6	18.157	0,9	- 12,9
Asien	191.876	9,3	- 9,8	212.605	10,1	+ 1,3
d a v o n						
Arabische Länder in Asien	24.984	1,2	- 18,4	30.609	1,5	+ 36,6
China	20.918	1,0	- 14,2	24.384	1,2	+ 14,1
Israel	6.619	0,3	- 7,3	7.139	0,3	+ 3,9
Japan	55.007	2,7	- 5,8	58.410	2,8	- 24,0
Indien	9.864	0,5	+ 9,1	9.039	0,4	- 7,6
Russland	19.414	0,9	- 26,0	26.245	1,2	+ 68,2
Südkorea	12.790	0,6	- 33,6	19.261	0,9	+ 0,1
Südostasien	17.761	0,9	+ 26,3	14.066	0,7	+ 52,2
Taiwan	10.148	0,5	+ 35,9	7.467	0,4	- 15,9
Türkei	3.563	0,2	- 10,2	3.966	0,2	- 0,5
übrige G U S	3.788	0,2	- 21,0	4.795	0,2	- 9,7
übriges Asien	7.020	0,3	- 2,8	7.224	0,3	- 30,5
Afrika	5.551	0,3	- 13,0	6.382	0,3	- 5,9
d a v o n						
Südafrika	2.700	0,1	- 25,6	3.627	0,2	- 11,0
übriges Afrika	2.851	0,1	+ 3,5	2.755	0,1	+ 1,7
Ozeanien	36.775	1,8	- 13,7	42.611	2,0	+ 8,2
d a r u n t e r						
Australien	33.069	1,6	- 12,1	37.621	1,8	+ 8,6
Neuseeland	3.706	0,2	- 25,7	4.990	0,2	+ 5,2
übriges Ausland	40.643	2,0	- 6,3	43.368	2,1	+ 2,2

Die Anteilsberechnung bezieht sich auf „insgesamt“.

Quelle: MA 2/01 – Stadtarchiv und Statistik.

2.4: Ankünfte und Übernachtungen in den gewerblichen Beherbergungsbetrieben

	2009			2008		
	abs.	Anteil in %	Änderung z. Vj. in %	abs.	Anteil in %	Änderung z. Vj. in %
Ankünfte	974.708	100,0	- 1,1	985.471	100,0	- 2,6
Inland	300.623	30,8	+ 4,3	288.357	29,3	+ 1,6
Ausland	674.085	69,2	- 3,3	697.114	70,7	- 4,2
d a v o n						
Deutschland	192.346	19,7	+ 9,2	176.102	17,9	+ 4,1
U S A	62.370	6,4	- 14,4	72.842	7,4	- 13,6
Italien	69.961	7,2	+ 3,2	67.809	6,9	- 10,2
Vereinigtes Königreich	39.063	4,0	- 19,8	48.737	4,9	- 29,4
Schweiz, Liechtenstein	26.969	2,8	+ 3,5	26.069	2,6	- 4,5
Japan	32.829	3,4	- 10,7	36.747	3,7	- 22,9
Spanien	21.433	2,2	+ 3,7	20.663	2,1	- 9,6
Frankreich, Monaco	16.762	1,7	+ 4,5	16.036	1,6	- 15,0
Arabische Länder in Asien	8.905	0,9	- 31,7	13.032	1,3	+ 52,3
Australien	10.151	1,0	- 19,5	12.617	1,3	+ 3,4
Übernachtungen	1.760.604	100,0	- 1,0	1.778.256	100,0	- 2,6
Inland	501.075	28,5	+ 4,2	480.670	27,0	+ 1,8
Ausland	1.259.529	71,5	- 2,9	1.297.586	73,0	- 4,1
d a v o n						
Deutschland	363.660	20,7	+ 8,9	333.915	18,8	+ 2,8
U S A	132.762	7,5	- 10,3	148.036	8,3	- 14,6
Italien	120.047	6,8	+ 5,3	114.042	6,4	- 8,3
Vereinigtes Königreich	85.125	4,8	- 19,8	106.110	6,0	- 31,4
Schweiz, Liechtenstein	53.213	3,0	+ 2,4	51.974	2,9	- 3,5
Japan	51.937	2,9	- 6,3	55.405	3,1	- 21,3
Spanien	39.199	2,2	+ 2,9	38.108	2,1	- 6,5
Frankreich, Monaco	31.268	1,8	+ 5,5	29.634	1,7	- 12,2
Arabische Länder in Asien	24.090	1,4	- 20,6	30.330	1,7	+ 36,9
Australien	21.632	1,2	- 17,4	26.188	1,5	+ 6,7

Ausgewiesen sind die jeweils 10 nach Übernachtungen aufkommensstärksten Herkunftsländer.

Quelle: MA 2/01 – Stadtarchiv und Statistik.

2.5: Ankünfte und Übernachtungen in Jugendherbergen

	2009			2008		
	abs.	Anteil in %	Änderung z. Vj. in %	abs.	Anteil in %	Änderung z. Vj. in %
Ankünfte	73.389	100,0	- 10,2	81.720	100,0	+ 0,3
Inland	27.034	36,8	+ 5,4	25.660	31,4	- 1,6
Ausland	46.355	63,2	- 17,3	56.060	68,6	+ 1,2
d a v o n						
Deutschland	13.371	18,2	+ 1,8	13.140	16,1	+ 17,0
U S A	3.195	4,4	- 28,1	4.443	5,4	+ 24,5
Italien	2.695	3,7	- 15,4	3.184	3,9	+ 11,3
Vereinigtes Königreich	2.056	2,8	- 42,9	3.600	4,4	- 21,0
Spanien	1.792	2,4	+ 8,0	1.659	2,0	+ 5,6
Australien	1.565	2,1	- 34,8	2.401	2,9	+ 43,1
Schweiz, Liechtenstein	1.466	2,0	+ 94,7	753	0,9	- 63,0
Frankreich, Monaco	1.316	1,8	- 19,0	1.624	2,0	- 8,2
Niederlande	980	1,3	+ 1,7	964	1,2	+ 102,5
Kanada	965	1,3	- 19,0	1.192	1,5	+ 31,3
Übernachtungen	119.754	100,0	- 12,6	136.978	100,0	- 0,5
Inland	43.908	36,7	- 0,1	43.957	32,1	+ 1,5
Ausland	75.846	63,3	- 18,5	93.021	67,9	- 1,3
d a v o n						
Deutschland	24.188	20,2	+ 7,5	22.497	16,4	+ 0,5
U S A	5.102	4,3	- 31,9	7.493	5,5	+ 24,6
Italien	4.228	3,5	- 20,6	5.326	3,9	+ 15,4
Vereinigtes Königreich	3.768	3,1	- 43,3	6.644	4,9	- 21,7
Spanien	3.037	2,5	+ 11,9	2.715	2,0	+ 21,3
Australien	2.887	2,4	- 35,7	4.493	3,3	+ 42,0
Schweiz, Liechtenstein	2.449	2,0	+ 92,7	1.271	0,9	- 64,2
Frankreich, Monaco	1.992	1,7	- 22,2	2.560	1,9	- 16,0
Niederlande	1.952	1,6	- 30,1	2.793	2,0	+ 38,8
Kanada	1.832	1,5	- 13,1	2.109	1,5	+ 23,6

Ausgewiesen sind die jeweils 10 nach Übernachtungen aufkommensstärksten Herkunftsländer.

Quelle: MA 2/01 – Stadtarchiv und Statistik.

2.6: Ankünfte und Übernachtungen auf Campingplätzen

	2009			2008		
	abs.	Anteil in %	Änderung z. Vj. in %	abs.	Anteil in %	Änderung z. Vj. in %
Ankünfte	25.010	100,0	- 2,8	25.728	100,0	- 0,4
Inland	922	3,7	- 14,6	1.080	4,2	+ 7,4
Ausland	24.088	96,3	- 2,3	24.648	95,8	- 0,7
d a v o n						
Italien	6.424	25,7	+ 4,6	6.143	23,9	- 11,2
Deutschland	4.247	17,0	- 3,3	4.393	17,1	+ 3,7
Niederlande	3.204	12,8	+ 12,3	2.852	11,1	+ 13,0
Frankreich, Monaco	2.058	8,2	+ 21,1	1.700	6,6	- 22,1
Vereinigtes Königreich	1.096	4,4	- 6,7	1.175	4,6	+ 0,9
Dänemark	1.020	4,1	- 8,6	1.116	4,3	- 9,5
Schweiz, Liechtenstein	806	3,2	+ 16,1	694	2,7	+ 9,1
Spanien	681	2,7	- 27,8	943	3,7	+ 6,4
Schweden	485	1,9	- 63,9	1.342	5,2	+ 163,1
Belgien	394	1,6	- 15,3	465	1,8	+ 7,1
Übernachtungen	44.288	100,0	- 6,7	47.472	100,0	- 0,0
Inland	1.917	4,3	- 17,6	2.326	4,9	+ 14,4
Ausland	42.371	95,7	- 6,1	45.146	95,1	- 0,7
d a v o n						
Italien	11.504	26,0	+ 4,7	10.986	23,1	- 13,2
Deutschland	7.976	18,0	- 5,6	8.450	17,8	- 0,4
Niederlande	5.929	13,4	+ 10,1	5.383	11,3	+ 2,8
Frankreich, Monaco	3.365	7,6	+ 10,1	3.057	6,4	- 23,2
Vereinigtes Königreich	2.082	4,7	- 6,8	2.234	4,7	+ 1,9
Dänemark	1.557	3,5	- 21,0	1.971	4,2	- 4,1
Schweiz, Liechtenstein	1.416	3,2	+ 13,6	1.246	2,6	+ 11,4
Spanien	1.216	2,7	- 34,5	1.856	3,9	+ 16,6
Schweden	815	1,8	- 69,7	2.688	5,7	+ 220,0
Belgien	745	1,7	- 25,9	1.006	2,1	+ 28,2

Ausgewiesen sind die jeweils 10 nach Übernachtungen aufkommensstärksten Herkunftsländer.

Quelle: MA 2/01 – Stadtarchiv und Statistik.

2.7: Ankünfte und Übernachtungen in Privatquartieren und sonstigen Unterkünften

	2009			2008		
	abs.	Anteil in %	Änderung z. Vj. in %	abs.	Anteil in %	Änderung z. Vj. in %
Ankünfte	58.007	100,0	+ 4,1	55.707	100,0	+ 2,3
Inland	12.492	21,5	+ 11,6	11.194	20,1	- 4,0
Ausland	45.515	78,5	+ 2,3	44.513	79,9	+ 4,0
d a v o n						
Deutschland	10.534	18,2	+ 16,2	9.067	16,3	+ 7,8
U S A	6.956	12,0	+ 18,7	5.860	10,5	- 19,7
Australien	4.398	7,6	+ 26,3	3.482	6,3	+ 5,5
Vereinigtes Königreich	3.105	5,4	- 20,6	3.913	7,0	- 0,3
Italien	2.169	3,7	+ 9,0	1.990	3,6	- 3,0
Südkorea	2.257	3,9	- 32,0	3.317	6,0	+ 11,8
Kanada	1.523	2,6	- 1,3	1.543	2,8	- 13,8
Spanien	1.186	2,0	- 12,0	1.348	2,4	+ 51,8
Frankreich, Monaco	964	1,7	- 17,0	1.162	2,1	+ 32,5
Japan	882	1,5	+ 4,4	845	1,5	- 9,3
Übernachtungen	135.546	100,0	- 5,7	143.766	100,0	+ 0,8
Inland	29.715	21,9	+ 3,9	28.610	19,9	- 11,5
Ausland	105.831	78,1	- 8,1	115.156	80,1	+ 4,4
d a v o n						
Deutschland	31.310	23,1	+ 3,4	30.284	21,1	+ 5,7
U S A	13.665	10,1	- 9,9	15.172	10,6	- 12,2
Australien	7.919	5,8	+ 27,6	6.204	4,3	+ 0,9
Vereinigtes Königreich	6.177	4,6	- 14,3	7.207	5,0	- 0,6
Italien	4.983	3,7	- 1,9	5.082	3,5	+ 2,5
Südkorea	3.487	2,6	- 35,8	5.433	3,8	+ 19,0
Kanada	3.250	2,4	- 4,1	3.388	2,4	- 9,7
Spanien	2.966	2,2	- 9,0	3.260	2,3	+ 42,5
Frankreich, Monaco	2.182	1,6	- 16,6	2.615	1,8	+ 36,8
Japan	2.136	1,6	+ 20,5	1.773	1,2	- 17,5

Ausgewiesen sind die jeweils 10 nach Übernachtungen aufkommensstärksten Herkunftsländer.

Quelle: MA 2/01 – Stadtarchiv und Statistik.

2.8: Ankünfte und Übernachtungen nach Monaten

	2009			2008		
	abs.	Anteil in %	Änderung z. Vj. in %	abs.	Anteil in %	Änderung z. Vj. in %
Ankünfte	1.131.114	100,0	- 1,5	1.148.626	100,0	- 2,1
d a v o n						
Jänner	66.174	5,9	+ 6,6	62.097	5,4	+ 3,8
Februar	54.089	4,8	- 7,2	58.272	5,1	+ 3,6
März	73.543	6,5	- 4,7	77.178	6,7	- 2,5
April	84.582	7,5	+ 5,3	80.320	7,0	- 16,2
Mai	99.612	8,8	- 6,6	106.680	9,3	+ 6,9
Juni	93.696	8,3	- 8,3	102.231	8,9	- 5,8
Juli	130.755	11,6	- 1,3	132.494	11,5	- 0,5
August	144.965	12,8	- 1,6	147.271	12,8	- 0,3
September	109.640	9,7	- 1,0	110.715	9,6	- 3,1
Oktober	90.649	8,0	- 2,0	92.535	8,1	- 5,3
November	79.793	7,1	- 2,2	81.622	7,1	- 2,9
Dezember	103.616	9,2	+ 6,6	97.211	8,5	+ 0,3
Winterhalbjahr	457.221		- 0,3	458.799		- 2,8
Sommerhalbjahr	669.317		- 3,3	691.926		- 1,3
Übernachtungen	2.060.192	100,0	- 2,2	2.106.472	100,0	- 2,2
d a v o n						
Jänner	124.535	6,0	+ 7,9	115.417	5,5	+ 0,7
Februar	93.439	4,5	- 9,7	103.462	4,9	+ 1,9
März	125.172	6,1	- 11,1	140.761	6,7	- 2,7
April	151.483	7,4	+ 8,4	139.713	6,6	- 19,1
Mai	180.089	8,7	- 6,7	193.028	9,2	+ 7,6
Juni	169.607	8,2	- 15,3	200.313	9,5	+ 2,5
Juli	242.887	11,8	- 0,3	243.602	11,6	- 0,5
August	282.772	13,7	- 2,8	290.800	13,8	+ 1,6
September	197.508	9,6	- 0,4	198.382	9,4	- 4,9
Oktober	161.835	7,9	+ 0,3	161.320	7,7	- 5,1
November	137.273	6,7	+ 0,8	136.250	6,5	- 5,4
Dezember	193.592	9,4	+ 5,5	183.424	8,7	- 3,9
Winterhalbjahr	814.303		- 2,4	834.366		- 3,8
Sommerhalbjahr	1.234.698		- 4,1	1.287.445		+ 0,2

Winterhalbjahr: 1. 11. des Vorjahres bis 30. 4.

Sommerhalbjahr: 1. 5. bis 31. 10.

Quelle: MA 2/01 – Stadtarchiv und Statistik.

2.9: Durchschnittliche Aufenthaltsdauer in Tagen

	2009		2008	
	insgesamt	darunter in den gewerbl. Beherbergungsbetrieben	insgesamt	darunter in den gewerbl. Beherbergungsbetrieben
insgesamt	1,8	1,8	1,8	1,8
Inland	1,7	1,7	1,7	1,7
Ausland	1,9	1,9	1,9	1,9
d a r u n t e r				
Deutschland	1,9	1,9	1,9	1,9
U S A	2,1	2,1	2,1	2,0
Italien	1,7	1,7	1,7	1,7
Vereinigtes Königreich	2,1	2,2	2,1	2,2
Schweiz, Liechtenstein	2,0	2,0	2,0	2,0
Japan	1,6	1,6	1,5	1,5
Spanien	1,8	1,8	1,9	1,8
Frankreich, Monaco	1,8	1,9	1,8	1,8
Australien	2,0	2,1	2,0	2,1
Niederlande	1,8	2,1	1,9	2,1

Ausgewiesen sind die jeweils 10 aufkommensstärksten Herkunftsländer.

Quelle: MA 2/01 – Stadtarchiv und Statistik.

2.10: Ankünfte und Übernachtungen nach Art der Unterkunft (Inland)

	2009			2008		
	abs.	Anteil in %	Änderung z. Vj. in %	abs.	Anteil in %	Änderung z. Vj. in %
Ankünfte insgesamt	341.071	100,0	+ 4,5	326.291	100,0	+ 1,1
d a v o n						
in gewerblichen Betrieben	300.623	88,1	+ 4,3	288.357	88,4	+ 1,6
davon nach Kategorien ¹⁾						
5-Stern	23.462	7,8	- 23,0	30.480	10,6	+ 8,8
4-Stern	179.707	59,8	+ 6,4	168.916	58,6	- 1,1
3-Stern	75.970	25,3	+ 5,1	72.252	25,1	- 1,3
2- und 1-Stern	21.484	7,1	+ 28,6	16.709	5,8	+ 40,1
in Jugendherbergen	27.034	7,9	+ 5,4	25.660	7,9	- 1,6
auf Campingplätzen	922	0,3	- 14,6	1.080	0,3	+ 7,4
bei Privatquartieren und in sonstigen Unterkünften	12.492	3,7	+ 11,6	11.194	3,4	- 4,0
Übernachtungen insgesamt	576.615	100,0	+ 3,8	555.563	100,0	+ 1,0
d a v o n						
in gewerblichen Betrieben	501.075	86,9	+ 4,2	480.670	86,5	+ 1,8
davon nach Kategorien ¹⁾						
5-Stern	43.582	8,7	- 17,3	52.692	11,0	+ 10,9
4-Stern	287.790	57,4	+ 5,8	271.896	56,6	- 2,0
3-Stern	128.709	25,7	+ 4,6	123.066	25,6	+ 0,1
2- und 1-Stern	40.994	8,2	+ 24,2	33.016	6,9	+ 35,8
in Jugendherbergen	43.908	7,6	- 0,1	43.957	7,9	+ 1,5
auf Campingplätzen	1.917	0,3	- 17,6	2.326	0,4	+ 14,4
bei Privatquartieren und in sonstigen Unterkünften	29.715	5,2	+ 3,9	28.610	5,1	- 11,5

1) Die Prozentanteile bei den einzelnen Kategorien beziehen sich auf die Summe der gewerblichen Beherbergungsbetriebe und ergeben daher 100 %.

Quelle: MA 2/01 – Stadtarchiv und Statistik.

2.11: Ankünfte und Übernachtungen nach Bundesländern (Inland)

	2009			2008		
	abs.	Anteil in %	Änderung z. Vj. in %	abs.	Anteil in %	Änderung z. Vj. in %
Ankünfte insgesamt	341.071	100,0	+ 4,5	326.291	100,0	+ 1,1
d a v o n						
Burgenland	21.087	6,2	+ 49,5	14.103	4,3	+ 11,2
Kärnten	25.957	7,6	+ 10,1	23.578	7,2	+ 9,0
Niederösterreich	47.689	14,0	+ 9,5	43.547	13,3	+ 3,2
Oberösterreich	36.286	10,6	+ 13,9	31.863	9,8	+ 4,7
Salzburg	33.832	9,9	- 14,0	39.333	12,1	- 4,1
Steiermark	36.875	10,8	+ 9,1	33.785	10,4	+ 1,2
Tirol	26.979	7,9	+ 2,4	26.354	8,1	+ 7,1
Vorarlberg	15.562	4,6	+ 5,0	14.821	4,5	+ 3,0
Wien	96.804	28,4	- 2,1	98.907	30,3	- 3,3
Übernachtungen insgesamt	576.615	100,0	+ 3,8	555.563	100,0	+ 1,0
d a v o n						
Burgenland	33.921	5,9	+ 45,9	23.248	4,2	+ 14,4
Kärnten	45.321	7,9	+ 12,9	40.139	7,2	+ 8,0
Niederösterreich	78.945	13,7	+ 6,8	73.923	13,3	+ 4,5
Oberösterreich	58.753	10,2	+ 13,2	51.880	9,3	+ 3,2
Salzburg	63.636	11,0	- 15,5	75.319	13,6	+ 0,4
Steiermark	62.258	10,8	+ 9,6	56.786	10,2	- 3,2
Tirol	42.147	7,3	+ 2,5	41.103	7,4	+ 4,5
Vorarlberg	26.681	4,6	+ 6,7	25.017	4,5	+ 2,4
Wien	164.953	28,6	- 1,9	168.148	30,3	- 3,3

Quelle: MA 2/01 – Stadtarchiv und Statistik.

2.12: Ankünfte und Übernachtungen in den gewerblichen Beherbergungsbetrieben (Inland)

	2009			2008		
	abs.	Anteil in %	Änderung z. Vj. in %	abs.	Anteil in %	Änderung z. Vj. in %
Ankünfte insgesamt	300.623	100,0	+ 4,3	288.357	100,0	+ 1,6
d a v o n						
Burgenland	15.555	5,2	+ 38,9	11.201	3,9	+ 17,1
Kärnten	23.380	7,8	+ 11,3	21.011	7,3	+ 10,1
Niederösterreich	42.930	14,3	+ 10,9	38.727	13,4	+ 4,6
Oberösterreich	33.121	11,0	+ 17,0	28.300	9,8	+ 2,7
Salzburg	27.162	9,0	- 15,7	32.233	11,2	- 4,1
Steiermark	31.984	10,6	+ 11,5	28.691	9,9	+ 2,9
Tirol	25.004	8,3	+ 1,9	24.531	8,5	+ 8,2
Vorarlberg	14.196	4,7	+ 3,4	13.731	4,8	+ 6,8
Wien	87.291	29,0	- 2,9	89.932	31,2	- 3,9
Übernachtungen insgesamt	501.075	100,0	+ 4,2	480.670	100,0	+ 1,8
d a v o n						
Burgenland	25.921	5,2	+ 38,1	18.768	3,9	+ 20,0
Kärnten	40.804	8,1	+ 13,9	35.831	7,5	+ 10,3
Niederösterreich	70.054	14,0	+ 9,6	63.944	13,3	+ 5,1
Oberösterreich	52.865	10,6	+ 15,7	45.710	9,5	+ 2,0
Salzburg	49.791	9,9	- 15,6	58.974	12,3	- 1,3
Steiermark	52.784	10,5	+ 11,5	47.331	9,8	+ 0,8
Tirol	38.856	7,8	+ 2,9	37.770	7,9	+ 6,1
Vorarlberg	23.442	4,7	+ 2,3	22.907	4,8	+ 7,3
Wien	146.558	29,2	- 1,9	149.435	31,1	- 3,5

Quelle: MA 2/01 – Stadtarchiv und Statistik.

2.13: Ankünfte und Übernachtungen in Jugendherbergen (Inland)

	2009			2008		
	abs.	Anteil in %	Änderung z. Vj. in %	abs.	Anteil in %	Änderung z. Vj. in %
Ankünfte insgesamt	27.034	100,0	+ 5,4	25.660	100,0	- 1,6
d a v o n						
Burgenland	5.273	19,5	+ 98,2	2.660	10,4	- 6,1
Kärnten	1.710	6,3	- 12,4	1.953	7,6	+ 1,7
Niederösterreich	2.816	10,4	- 8,2	3.066	11,9	- 6,9
Oberösterreich	1.504	5,6	- 27,7	2.080	8,1	+ 35,9
Salzburg	5.079	18,8	- 7,8	5.506	21,5	- 3,9
Steiermark	3.533	13,1	- 4,5	3.700	14,4	- 6,2
Tirol	875	3,2	+ 0,8	868	3,4	- 0,3
Vorarlberg	898	3,3	+ 46,3	614	2,4	- 44,3
Wien	5.346	19,8	+ 2,6	5.213	20,3	+ 7,4
Übernachtungen insgesamt	43.908	100,0	- 0,1	43.957	100,0	+ 1,5
d a v o n						
Burgenland	7.334	16,7	+ 90,9	3.841	8,7	- 3,1
Kärnten	2.621	6,0	- 10,8	2.939	6,7	+ 3,3
Niederösterreich	4.322	9,8	- 15,6	5.123	11,7	- 8,9
Oberösterreich	1.998	4,6	- 22,8	2.588	5,9	+ 27,4
Salzburg	9.940	22,6	- 19,4	12.336	28,1	+ 20,7
Steiermark	6.199	14,1	- 1,0	6.259	14,2	- 12,6
Tirol	1.118	2,5	- 6,1	1.190	2,7	- 4,6
Vorarlberg	1.855	4,2	+ 64,7	1.126	2,6	- 43,0
Wien	8.521	19,4	- 0,4	8.555	19,5	+ 3,8

Quelle: MA. 2/01 – Stadtarchiv und Statistik.

2.14: Ankünfte und Übernachtungen auf Campingplätzen (Inland)

	2009			2008		
	abs.	Anteil in %	Änderung z. Vj. in %	abs.	Anteil in %	Änderung z. Vj. in %
Ankünfte insgesamt	922	100,0	- 14,6	1.080	100,0	+ 7,4
d a v o n						
Burgenland	26	2,8	- 42,2	45	4,2	+ 36,4
Kärnten	96	10,4	+ 18,5	81	7,5	+ 72,3
Niederösterreich	180	19,5	- 18,6	221	20,5	+ 39,0
Oberösterreich	66	7,2	- 29,8	94	8,7	+ 2,2
Salzburg	31	3,4	+ 6,9	29	2,7	+ 61,1
Steiermark	147	15,9	- 16,5	176	16,3	- 4,9
Tirol	62	6,7	+ 21,6	51	4,7	- 46,3
Vorarlberg	36	3,9	- 2,7	37	3,4	-
Wien	278	30,2	- 19,7	346	32,0	+ 1,8
Übernachtungen insgesamt	1.917	100,0	- 17,6	2.326	100,0	+ 14,4
d a v o n						
Burgenland	45	2,3	- 41,6	77	3,3	+ 92,5
Kärnten	144	7,5	+ 20,0	120	5,2	+ 79,1
Niederösterreich	355	18,5	- 37,6	569	24,5	+ 92,2
Oberösterreich	166	8,7	- 22,4	214	9,2	+ 25,9
Salzburg	41	2,1	- 63,1	111	4,8	+ 113,5
Steiermark	364	19,0	+ 9,3	333	14,3	- 11,7
Tirol	118	6,2	+ 34,1	88	3,8	- 54,9
Vorarlberg	64	3,3	- 11,1	72	3,1	+ 1,4
Wien	620	32,3	- 16,4	742	31,9	- 3,0

Quelle: MA 2/01 – Stadtarchiv und Statistik.

2.15: Ankünfte und Übernachtungen in Privatquartieren und sonstigen Unterkünften (Inland)

	2009			2008		
	abs.	Anteil in %	Änderung z. Vj. in %	abs.	Anteil in %	Änderung z. Vj. in %
Ankünfte insgesamt	12.492	100,0	+ 11,6	11.194	100,0	- 4,0
d a v o n						
Burgenland	233	1,9	+ 18,3	197	1,8	- 21,5
Kärnten	771	6,2	+ 44,7	533	4,8	- 7,1
Niederösterreich	1.763	14,1	+ 15,0	1.533	13,7	- 10,2
Oberösterreich	1.595	12,8	+ 14,8	1.389	12,4	+ 11,1
Salzburg	1.560	12,5	- 0,3	1.565	14,0	- 5,3
Steiermark	1.211	9,7	- 0,6	1.218	10,9	- 11,4
Tirol	1.038	8,3	+ 14,8	904	8,1	- 7,5
Vorarlberg	432	3,5	- 1,6	439	3,9	+ 13,4
Wien	3.889	31,1	+ 13,8	3.416	30,5	- 2,0
Übernachtungen insgesamt	29.715	100,0	+ 3,9	28.610	100,0	- 11,5
d a v o n						
Burgenland	621	2,1	+ 10,5	562	2,0	- 15,7
Kärnten	1.752	5,9	+ 40,3	1.249	4,4	- 29,6
Niederösterreich	4.214	14,2	- 1,7	4.287	15,0	+ 8,7
Oberösterreich	3.724	12,5	+ 10,6	3.368	11,8	+ 3,1
Salzburg	3.864	13,0	- 0,9	3.898	13,6	- 22,7
Steiermark	2.911	9,8	+ 1,7	2.863	10,0	- 31,4
Tirol	2.055	6,9	-	2.055	7,2	- 11,0
Vorarlberg	1.320	4,4	+ 44,7	912	3,2	- 10,9
Wien	9.254	31,1	- 1,7	9.416	32,9	- 6,9

Quelle: MA 2/01 – Stadtarchiv und Statistik.

2.16: Ankünfte und Übernachtungen nach Monaten (Inland)

	2009			2008		
	abs.	Anteil in %	Änderung z. Vj. in %	abs.	Anteil in %	Änderung z. Vj. in %
Ankünfte	341.071	100,0	+ 4,5	326.291	100,0	+ 1,1
d a v o n						
Jänner	23.273	6,8	+ 12,7	20.653	6,3	+ 3,3
Februar	19.431	5,7	- 2,6	19.943	6,1	+ 13,7
März	28.033	8,2	+ 19,5	23.450	7,2	- 4,2
April	25.553	7,5	- 3,1	26.384	8,1	- 1,9
Mai	28.426	8,3	- 6,3	30.353	9,3	+ 0,7
Juni	27.167	8,0	+ 13,5	23.939	7,3	- 17,3
Juli	26.994	7,9	+ 6,5	25.341	7,8	+ 0,8
August	31.923	9,4	+ 3,3	30.894	9,5	+ 2,4
September	31.357	9,2	- 2,4	32.114	9,8	+ 7,8
Oktober	30.126	8,8	+ 0,7	29.903	9,2	- 1,4
November	38.687	11,3	+ 7,5	35.986	11,0	+ 7,2
Dezember	30.101	8,8	+ 10,1	27.331	8,4	+ 6,7
Winterhalbjahr	159.607		+ 6,7	149.613		+ 2,6
Sommerhalbjahr	175.993		+ 2,0	172.544		- 1,1
Übernachtungen	576.615	100,0	+ 3,8	555.563	100,0	+ 1,0
d a v o n						
Jänner	39.208	6,8	+ 15,9	33.837	6,1	- 2,0
Februar	32.414	5,6	- 1,6	32.936	5,9	+ 10,0
März	46.243	8,0	+ 16,5	39.695	7,1	- 6,5
April	43.530	7,5	+ 0,3	43.408	7,8	- 2,2
Mai	48.795	8,5	- 5,9	51.837	9,3	+ 4,4
Juni	45.939	8,0	+ 2,9	44.634	8,0	- 8,6
Juli	48.260	8,4	+ 8,0	44.670	8,0	- 2,4
August	58.298	10,1	-	58.298	10,5	+ 2,1
September	52.218	9,1	- 7,0	56.120	10,1	+ 9,0
Oktober	49.603	8,6	+ 2,7	48.299	8,7	- 0,5
November	62.393	10,8	+ 9,5	56.988	10,3	+ 4,9
Dezember	49.714	8,6	+ 10,9	44.841	8,1	+ 4,5
Winterhalbjahr	263.224		+ 6,5	247.111		+ 0,7
Sommerhalbjahr	303.113		- 0,2	303.858		+ 0,8

Winterhalbjahr: 1. 11. des Vorjahres bis 30. 4.

Sommerhalbjahr: 1. 5. bis 31. 10.

Quelle: MA 2/01 – Stadtarchiv und Statistik.

2.17: Ankünfte und Übernachtungen nach Art der Unterkunft (Deutschland)

	2009			2008		
	abs.	Anteil in %	Änderung z. Vj. in %	abs.	Anteil in %	Änderung z. Vj. in %
Ankünfte insgesamt	220.498	100,0	+ 8,8	202.702	100,0	+ 5,0
d a v o n						
in gewerblichen Betrieben	192.346	87,2	+ 9,2	176.102	86,9	+ 4,1
davon nach Kategorien ¹⁾						
5-Stern	21.056	10,9	- 5,8	22.355	12,7	+ 6,8
4-Stern	112.298	58,4	+ 11,4	100.794	57,2	+ 1,9
3-Stern	46.782	24,3	+ 8,2	43.245	24,6	+ 1,8
2- und 1-Stern	12.210	6,3	+ 25,8	9.708	5,5	+ 42,1
in Jugendherbergen	13.371	6,1	+ 1,8	13.140	6,5	+ 17,0
auf Campingplätzen	4.247	1,9	- 3,3	4.393	2,2	+ 3,7
bei Privatquartieren und in sonstigen Unterkünften	10.534	4,8	+ 16,2	9.067	4,5	+ 7,8
Übernachtungen insgesamt	427.134	100,0	+ 8,1	395.146	100,0	+ 2,8
d a v o n						
in gewerblichen Betrieben	363.660	85,1	+ 8,9	333.915	84,5	+ 2,8
davon nach Kategorien ¹⁾						
5-Stern	44.059	12,1	- 1,5	44.717	13,4	+ 3,9
4-Stern	210.778	58,0	+ 10,8	190.171	57,0	+ 1,3
3-Stern	87.345	24,0	+ 8,9	80.178	24,0	- 0,8
2- und 1-Stern	21.478	5,9	+ 13,9	18.849	5,6	+ 42,5
in Jugendherbergen	24.188	5,7	+ 7,5	22.497	5,7	+ 0,5
auf Campingplätzen	7.976	1,9	- 5,6	8.450	2,1	- 0,4
bei Privatquartieren und in sonstigen Unterkünften	31.310	7,3	+ 3,4	30.284	7,7	+ 5,7

1) Die Prozentanteile bei den einzelnen Kategorien beziehen sich auf die Summe der gewerblichen Beherbergungsbetriebe und ergeben daher 100 %.

Quelle: MA 2/01 – Stadtarchiv und Statistik.

2.18: Ankünfte und Übernachtungen nach Regionen (Deutschland)

	2009			2008		
	abs.	Anteil in %	Änderung z. Vj. in %	abs.	Anteil in %	Änderung z. Vj. in %
Ankünfte insgesamt	220.498	100,0	+ 8,8	202.702	100,0	+ 5,0
d a v o n						
Baden-Württemberg	28.387	12,9	+ 9,5	25.932	12,8	+ 9,2
Bayern	82.613	37,5	+ 11,1	74.347	36,7	+ 7,5
Berlin	15.892	7,2	+ 5,1	15.117	7,5	- 7,6
Mitteldeutschland	28.311	12,8	+ 4,1	27.187	13,4	+ 5,1
Norddeutschland	21.154	9,6	+ 5,9	19.977	9,9	+ 3,4
Nordrhein-Westfalen	28.339	12,9	+ 5,1	26.958	13,3	+ 2,4
Ostdeutschland	15.802	7,2	+ 19,9	13.184	6,5	+ 7,5
Übernachtungen insgesamt	427.134	100,0	+ 8,1	395.146	100,0	+ 2,8
d a v o n						
Baden-Württemberg	55.390	13,0	+ 10,4	50.173	12,7	+ 7,2
Bayern	143.241	33,5	+ 10,9	129.210	32,7	+ 6,7
Berlin	32.213	7,5	+ 0,3	32.122	8,1	- 7,4
Mitteldeutschland	58.297	13,6	+ 6,0	55.015	13,9	+ 2,5
Norddeutschland	44.041	10,3	+ 6,8	41.229	10,4	- 1,9
Nordrhein-Westfalen	60.625	14,2	+ 3,5	58.585	14,8	+ 1,3
Ostdeutschland	33.327	7,8	+ 15,7	28.812	7,3	+ 1,5

Quelle: MA 2/01 – Stadtarchiv und Statistik.

2.19: Ankünfte und Übernachtungen in den gewerblichen Beherbergungsbetrieben (Deutschland)

	2009			2008		
	abs.	Anteil in %	Änderung z. Vj. in %	abs.	Anteil in %	Änderung z. Vj. in %
Ankünfte insgesamt	192.346	100,0	+ 9,2	176.102	100,0	+ 4,1
d a v o n						
Baden-Württemberg	25.444	13,2	+ 13,6	22.404	12,7	+ 7,4
Bayern	68.509	35,6	+ 10,9	61.771	35,1	+ 6,3
Berlin	14.944	7,8	+ 6,9	13.980	7,9	- 9,6
Mitteldeutschland	25.416	13,2	+ 5,5	24.089	13,7	+ 3,1
Norddeutschland	19.082	9,9	+ 6,3	17.954	10,2	+ 4,9
Nordrhein-Westfalen	25.115	13,1	+ 3,5	24.270	13,8	+ 3,6
Ostdeutschland	13.836	7,2	+ 18,9	11.634	6,6	+ 7,7
Übernachtungen insgesamt	363.660	100,0	+ 8,9	333.915	100,0	+ 2,8
d a v o n						
Baden-Württemberg	48.604	13,4	+ 14,8	42.322	12,7	+ 5,9
Bayern	115.655	31,8	+ 9,6	105.514	31,6	+ 6,9
Berlin	29.599	8,1	+ 2,7	28.814	8,6	- 9,7
Mitteldeutschland	50.554	13,9	+ 6,7	47.358	14,2	+ 1,1
Norddeutschland	38.790	10,7	+ 7,7	36.002	10,8	+ 1,8
Nordrhein-Westfalen	52.778	14,5	+ 2,1	51.708	15,5	+ 2,9
Ostdeutschland	27.680	7,6	+ 24,7	22.197	6,6	+ 1,2

Quelle: MA 2/01 – Stadtarchiv und Statistik.

2.20: Ankünfte und Übernachtungen in Jugendherbergen (Deutschland)

	2009			2008		
	abs.	Anteil in %	Änderung z. Vj. in %	abs.	Anteil in %	Änderung z. Vj. in %
Ankünfte insgesamt	13.371	100,0	+ 1,8	13.140	100,0	+ 17,0
d a v o n						
Baden-Württemberg	1.177	8,8	- 38,0	1.898	14,4	+ 50,5
Bayern	8.687	65,0	+ 11,3	7.803	59,4	+ 12,3
Berlin	278	2,1	- 16,5	333	2,5	+ 34,8
Mitteldeutschland	732	5,5	- 24,5	969	7,4	+ 78,5
Norddeutschland	652	4,9	- 5,8	692	5,3	- 21,3
Nordrhein-Westfalen	1.200	9,0	+ 15,6	1.038	7,9	+ 1,1
Ostdeutschland	645	4,8	+ 58,5	407	3,1	+ 24,5
Übernachtungen insgesamt	24.188	100,0	+ 7,5	22.497	100,0	+ 0,5
d a v o n						
Baden-Württemberg	2.389	9,9	- 38,4	3.881	17,3	+ 47,7
Bayern	15.034	62,2	+ 19,0	12.630	56,1	- 0,3
Berlin	505	2,1	- 11,4	570	2,5	+ 61,0
Mitteldeutschland	1.592	6,6	- 7,3	1.717	7,6	+ 72,2
Norddeutschland	1.347	5,6	+ 12,3	1.200	5,3	- 59,2
Nordrhein-Westfalen	2.129	8,8	+ 19,9	1.776	7,9	- 15,5
Ostdeutschland	1.192	4,9	+ 64,9	723	3,2	+ 4,3

Quelle: MA 2/01 – Stadtarchiv und Statistik.

2.21: Ankünfte und Übernachtungen auf Campingplätzen (Deutschland)

	2009			2008		
	abs.	Anteil in %	Änderung z. Vj. in %	abs.	Anteil in %	Änderung z. Vj. in %
Ankünfte insgesamt	4.247	100,0	- 3,3	4.393	100,0	+ 3,7
d a v o n						
Baden-Württemberg	625	14,7	- 4,6	655	14,9	+ 11,8
Bayern	936	22,0	- 3,8	973	22,1	+ 12,0
Berlin	221	5,2	- 34,6	338	7,7	+ 36,3
Mitteldeutschland	614	14,5	- 31,3	894	20,4	+ 3,1
Norddeutschland	543	12,8	- 3,0	560	12,7	+ 12,4
Nordrhein-Westfalen	778	18,3	+ 45,4	535	12,2	- 28,2
Ostdeutschland	530	12,5	+ 21,0	438	10,0	+ 3,5
Übernachtungen insgesamt	7.976	100,0	- 5,6	8.450	100,0	- 0,4
d a v o n						
Baden-Württemberg	1.059	13,3	- 9,0	1.164	13,8	+ 6,0
Bayern	1.691	21,2	- 20,5	2.126	25,2	- 6,2
Berlin	478	6,0	- 36,5	753	8,9	+ 71,5
Mitteldeutschland	1.132	14,2	- 30,3	1.623	19,2	- 6,0
Norddeutschland	1.086	13,6	+ 4,6	1.038	12,3	+ 26,6
Nordrhein-Westfalen	1.492	18,7	+ 47,7	1.010	12,0	- 28,9
Ostdeutschland	1.038	13,0	+ 41,0	736	8,7	+ 3,7

Quelle: MA 2/01 – Stadtarchiv und Statistik.

2.22: Ankünfte und Übernachtungen in Privatquartieren und sonstigen Unterkünften (Deutschland)

	2009			2008		
	abs.	Anteil in %	Änderung z. Vj. in %	abs.	Anteil in %	Änderung z. Vj. in %
Ankünfte insgesamt	10.534	100,0	+ 16,2	9.067	100,0	+ 7,8
d a v o n						
Baden-Württemberg	1.141	10,8	+ 17,0	975	10,8	- 6,1
Bayern	4.481	42,5	+ 17,9	3.800	41,9	+ 18,0
Berlin	449	4,3	- 3,6	466	5,1	+ 13,4
Mitteldeutschland	1.549	14,7	+ 25,4	1.235	13,6	+ 14,0
Norddeutschland	877	8,3	+ 13,7	771	8,5	- 5,6
Nordrhein-Westfalen	1.246	11,8	+ 11,7	1.115	12,3	- 1,6
Ostdeutschland	791	7,5	+ 12,2	705	7,8	- 0,8
Übernachtungen insgesamt	31.310	100,0	+ 3,4	30.284	100,0	+ 5,7
d a v o n						
Baden-Württemberg	3.338	10,7	+ 19,0	2.806	9,3	- 10,2
Bayern	10.861	34,7	+ 21,5	8.940	29,5	+ 19,6
Berlin	1.631	5,2	- 17,8	1.985	6,6	- 0,9
Mitteldeutschland	5.019	16,0	+ 16,3	4.317	14,3	+ 5,6
Norddeutschland	2.818	9,0	- 5,7	2.989	9,9	+ 3,9
Nordrhein-Westfalen	4.226	13,5	+ 3,3	4.091	13,5	+ 1,1
Ostdeutschland	3.417	10,9	- 33,7	5.156	17,0	+ 2,2

Quelle: MA 2/01 – Stadtarchiv und Statistik.

2.23: Ankünfte und Übernachtungen nach Monaten (Deutschland)

	2009			2008		
	abs.	Anteil in %	Änderung z. Vj. in %	abs.	Anteil in %	Änderung z. Vj. in %
Ankünfte	220.498	100,0	+ 8,8	202.702	100,0	+ 5,0
d a v o n						
Jänner	13.862	6,3	+ 17,1	11.842	5,8	+ 9,7
Februar	12.610	5,7	+ 12,1	11.246	5,5	+ 1,6
März	12.805	5,8	- 1,6	13.013	6,4	+ 1,1
April	15.678	7,1	+ 35,0	11.612	5,7	- 21,4
Mai	19.055	8,6	+ 9,0	17.487	8,6	+ 15,3
Juni	16.670	7,6	+ 13,9	14.637	7,2	- 12,7
Juli	22.359	10,1	+ 18,0	18.956	9,4	+ 4,7
August	27.060	12,3	+ 7,3	25.212	12,4	+ 11,8
September	20.736	9,4	+ 11,5	18.601	9,2	- 2,6
Oktober	18.950	8,6	+ 0,9	18.785	9,3	+ 14,0
November	17.110	7,8	- 12,8	19.611	9,7	+ 27,7
Dezember	23.603	10,7	+ 8,8	21.700	10,7	+ 8,5
Winterhalbjahr	96.266		+ 15,9	83.068		- 1,8
Sommerhalbjahr	124.830		+ 9,8	113.678		+ 5,1
Übernachtungen	427.134	100,0	+ 8,1	395.146	100,0	+ 2,8
d a v o n						
Jänner	27.845	6,5	+ 18,1	23.582	6,0	+ 8,5
Februar	22.570	5,3	+ 2,5	22.009	5,6	+ 6,7
März	23.369	5,5	- 12,3	26.640	6,7	+ 9,4
April	31.090	7,3	+ 39,8	22.235	5,6	- 27,0
Mai	36.401	8,5	+ 3,1	35.300	8,9	+ 17,6
Juni	31.113	7,3	+ 15,7	26.885	6,8	- 17,5
Juli	41.375	9,7	+ 17,5	35.207	8,9	+ 0,6
August	58.976	13,8	+ 3,9	56.769	14,4	+ 11,1
September	40.609	9,5	+ 13,2	35.873	9,1	- 4,5
Oktober	36.359	8,5	+ 3,7	35.073	8,9	+ 6,1
November	31.298	7,3	- 7,9	33.966	8,6	+ 26,2
Dezember	46.129	10,8	+ 10,9	41.607	10,5	+ 1,3
Winterhalbjahr	180.447		+ 11,1	162.472		- 0,7
Sommerhalbjahr	244.833		+ 8,8	225.107		+ 2,6

Winterhalbjahr: 1. 11. des Vorjahres bis 30. 4.

Sommerhalbjahr: 1. 5. bis 31. 10.

Quelle: MA 2/01 – Stadtarchiv und Statistik.

2.24: Nächtigungsanteile nach Art der Unterkunft

	2009				
	Betriebe zusammen	davon nach der Art der Unterkunft			
		gewerbliche Betriebe	Jugend- herbergen	Camping- plätze	Private und Sonstige
insgesamt	2.060.192	85,5	5,8	2,1	6,6
Inland	576.615	86,9	7,6	0,3	5,2
d a v o n					
Burgenland	33.921	76,4	21,6	0,1	1,8
Kärnten	45.321	90,0	5,8	0,3	3,9
Niederösterreich	78.945	88,7	5,5	0,4	5,3
Oberösterreich	58.753	90,0	3,4	0,3	6,3
Salzburg	63.636	78,2	15,6	0,1	6,1
Steiermark	62.258	84,8	10,0	0,6	4,7
Tirol	42.147	92,2	2,7	0,3	4,9
Vorarlberg	26.681	87,9	7,0	0,2	4,9
Wien	164.953	88,8	5,2	0,4	5,6
Ausland	1.483.577	84,9	5,1	2,9	7,1
d a r u n t e r					
Deutschland	427.134	85,1	5,7	1,9	7,3
d a v o n					
Baden-Württemberg	55.390	87,7	4,3	1,9	6,0
Bayern	143.241	80,7	10,5	1,2	7,6
Berlin	32.213	91,9	1,6	1,5	5,1
Mitteldeutschland	58.297	86,7	2,7	1,9	8,6
Norddeutschland	44.041	88,1	3,1	2,5	6,4
Nordrhein-Westfalen	60.625	87,1	3,5	2,5	7,0
Ostdeutschland	33.327	83,1	3,6	3,1	10,3
U S A	151.924	87,4	3,4	0,3	9,0
Italien	140.762	85,3	3,0	8,2	3,5
Vereinigtes Königreich	97.152	87,6	3,9	2,1	6,4
Schweiz, Liechtenstein	59.208	89,9	4,1	2,4	3,6
Japan	55.007	94,4	1,7	0,0	3,9
Spanien	46.418	84,4	6,5	2,6	6,4
Frankreich, Monaco	38.807	80,6	5,1	8,7	5,6
Australien	33.069	65,4	8,7	1,9	23,9
Niederlande	30.298	70,3	6,4	19,6	3,7

Die Prozentanteile bei den einzelnen Gruppen beziehen sich auf die Übernachtungen in den Betrieben zusammen und ergeben daher 100 %.

Ausgewiesen sind die jeweils 10 nach Übernachtungen aufkommensstärksten Herkunftsländer.

Quelle: MA 2/01 – Stadtarchiv und Statistik.

2.25: Nächtigungsanteile in den gewerblichen Betrieben

	2009					
	gewerbliche Betriebe zusammen	davon nach Kategorien				
		5-Stern	4-Stern	3-Stern	2-Stern	1-Stern
insgesamt	1.760.604	12,7	57,1	24,3	4,9	1,1
Inland	501.075	8,7	57,4	25,7	6,9	1,3
d a v o n						
Burgenland	25.921	11,4	65,6	20,4	2,4	0,2
Kärnten	40.804	10,2	52,4	25,1	11,7	0,6
Niederösterreich	70.054	8,6	59,0	25,2	6,4	0,8
Oberösterreich	52.865	7,2	51,4	28,2	10,5	2,7
Salzburg	49.791	6,5	50,2	27,9	10,3	5,2
Steiermark	52.784	10,0	54,5	26,9	7,7	0,9
Tirol	38.856	10,4	58,6	24,2	6,1	0,8
Vorarlberg	23.442	13,9	60,4	22,2	3,3	0,3
Wien	146.558	7,4	61,6	25,9	4,6	0,5
Ausland	1.259.529	14,3	56,9	23,8	4,1	1,0
d a r u n t e r						
Deutschland	363.660	12,1	58,0	24,0	4,8	1,1
d a v o n						
Baden-Württemberg	48.604	11,8	60,3	23,5	3,9	0,6
Bayern	115.655	9,3	59,0	25,7	5,2	0,9
Berlin	29.599	16,5	60,4	17,4	5,2	0,4
Mitteldeutschland	50.554	12,9	52,6	27,1	4,3	3,1
Norddeutschland	38.790	13,8	60,2	21,2	3,8	1,0
Nordrhein-Westfalen	52.778	13,5	59,3	23,6	3,2	0,4
Ostdeutschland	27.680	13,5	50,9	24,2	10,0	1,4
U S A	132.762	22,6	53,3	20,6	2,9	0,6
Italien	120.047	6,9	52,4	35,8	4,0	0,9
Vereinigtes Königreich	85.125	17,0	61,3	19,1	2,1	0,5
Schweiz, Liechtenstein	53.213	15,7	57,2	23,3	3,3	0,5
Japan	51.937	18,6	68,7	11,4	0,8	0,6
Spanien	39.199	11,1	70,0	16,8	1,5	0,6
Frankreich, Monaco	31.268	12,6	56,5	25,9	3,8	1,2
Australien	21.632	15,8	51,9	26,9	4,0	1,3
Niederlande	21.287	11,9	53,2	29,7	4,5	0,7

Die Prozentanteile bei den einzelnen Kategorien beziehen sich auf die Übernachtungen in den gewerblichen Betrieben zusammen und ergeben daher 100 %.

Ausgewiesen sind die jeweils 10 nach Übernachtungen aufkommensstärksten Herkunftsländer.

Quelle: MA 2/01 – Stadtarchiv und Statistik.

3.1: Ankünfte und Übernachtungen nach Art der Unterkunft (Winterhalbjahr)

	2008/2009			2007/2008		
	abs.	Anteil in %	Änderung z. Vj. in %	abs.	Anteil in %	Änderung z. Vj. in %
Ankünfte insgesamt	457.221	100,0	- 0,3	458.799	100,0	- 2,8
d a v o n						
in gewerblichen Betrieben	408.530	89,4	- 0,7	411.581	89,7	- 2,5
davon nach Kategorien ¹⁾						
5-Stern	47.696	11,7	+ 1,0	47.211	11,5	- 8,9
4-Stern	242.439	59,3	- 6,4	258.984	62,9	- 3,1
3-Stern	95.305	23,3	+ 4,3	91.338	22,2	+ 4,4
2- und 1-Stern	23.090	5,7	+ 64,4	14.048	3,4	- 9,7
in Jugendherbergen	28.034	6,1	+ 4,7	26.772	5,8	- 4,9
auf Campingplätzen	2.010	0,4	- 7,3	2.168	0,5	- 5,2
bei Privatquartieren und in sonstigen Unterkünften	18.647	4,1	+ 2,0	18.278	4,0	- 6,1
Übernachtungen insgesamt	814.303	100,0	- 2,4	834.366	100,0	- 3,8
d a v o n						
in gewerblichen Betrieben	721.370	88,6	- 3,1	744.566	89,2	- 3,5
davon nach Kategorien ¹⁾						
5-Stern	93.521	13,0	- 8,8	102.575	13,8	- 8,1
4-Stern	417.165	57,8	- 7,0	448.403	60,2	- 5,4
3-Stern	168.543	23,4	+ 2,7	164.152	22,0	+ 5,0
2- und 1-Stern	42.141	5,8	+ 43,2	29.436	4,0	+ 0,2
in Jugendherbergen	45.434	5,6	+ 6,4	42.693	5,1	- 6,1
auf Campingplätzen	3.197	0,4	- 18,6	3.928	0,5	- 10,5
bei Privatquartieren und in sonstigen Unterkünften	44.302	5,4	+ 2,6	43.179	5,2	- 6,9

1) Die Prozentanteile bei den einzelnen Kategorien beziehen sich auf die Übernachtungen in den gewerblichen Betrieben zusammen und ergeben daher 100 %.

Winterhalbjahr: 1. 11. des Vorjahres bis 30. 4.

Quelle: MA 2/01 – Stadtarchiv und Statistik.

3.2: Ankünfte nach Herkunftsländern (Winterhalbjahr)

	2008/2009			2007/2008		
	abs.	Anteil in %	Änderung z. Vj. in %	abs.	Anteil in %	Änderung z. Vj. in %
insgesamt	457.221	100,0	- 0,3	458.799	100,0	- 2,8
Inland	159.607	34,9	+ 6,7	149.613	32,6	+ 2,6
Ausland	297.614	65,1	- 3,7	309.186	67,4	- 5,3
d a v o n						
Europa (inkl. Österreich)	377.915	82,7	+ 3,5	365.161	79,6	- 3,3
d a r u n t e r						
Belgien	1.883	0,4	- 2,3	1.927	0,4	- 45,1
Bulgarien	1.350	0,3	+ 25,1	1.079	0,2	+ 48,2
Dänemark	1.115	0,2	- 9,3	1.230	0,3	- 9,8
Deutschland	96.266	21,1	+ 15,9	83.068	18,1	- 1,8
Estland	105	0,0	- 62,4	279	0,1	+ 31,0
Finnland	1.098	0,2	- 13,9	1.275	0,3	- 0,5
Frankreich, Monaco	5.352	1,2	+ 4,7	5.111	1,1	- 24,9
Griechenland	4.656	1,0	- 15,7	5.525	1,2	+ 23,1
Irland (Republik)	2.113	0,5	- 9,3	2.329	0,5	- 30,9
Island	120	0,0	- 56,8	278	0,1	- 62,5
Italien	36.646	8,0	- 5,4	38.733	8,4	- 8,3
ehem. Jugoslawien	1.380	0,3	+ 16,3	1.187	0,3	+ 17,3
Kroatien	2.104	0,5	- 18,4	2.579	0,6	+ 49,6
Lettland	149	0,0	- 55,5	335	0,1	- 4,3
Litauen	304	0,1	- 31,2	442	0,1	+ 39,4
Luxemburg	583	0,1	+ 45,4	401	0,1	- 18,2
Malta	119	0,0	- 37,7	191	0,0	+ 223,7
Niederlande	4.945	1,1	- 0,2	4.956	1,1	+ 19,4
Norwegen	1.387	0,3	+ 13,0	1.227	0,3	+ 2,2
Polen	2.439	0,5	+ 17,8	2.071	0,5	+ 65,3
Portugal	959	0,2	- 21,9	1.228	0,3	- 0,2
Rumänien	4.540	1,0	+ 42,7	3.181	0,7	+ 47,7
Schweden	1.164	0,3	- 32,0	1.713	0,4	+ 15,2
Schweiz, Liechtenstein	12.002	2,6	+ 5,5	11.372	2,5	+ 3,5
Slowakei	1.294	0,3	+ 58,4	817	0,2	- 23,2
Slowenien	1.832	0,4	+ 14,2	1.604	0,3	+ 10,0
Spanien	5.561	1,2	+ 8,8	5.112	1,1	- 25,5
Tschechische Republik	3.340	0,7	+ 7,5	3.106	0,7	- 11,2
Ukraine	898	0,2	+ 30,7	687	0,1	+ 41,6
Ungarn	3.155	0,7	- 3,2	3.259	0,7	- 23,4
Vereinigtes Königreich	19.232	4,2	- 33,7	29.016	6,3	- 24,0
Zypern	217	0,0	- 5,7	230	0,1	- 49,6

Die Anteilsberechnung bezieht sich auf „insgesamt“.

Winterhalbjahr: 1. 11. des Vorjahres bis 30. 4.

Quelle: MA 2/01 – Stadtarchiv und Statistik.

3.2: Fortsetzung - Ankünfte nach Herkunftsländern (Winterhalbjahr)

	2008/2009			2007/2008		
	abs.	Anteil in %	Änderung z. Vj. in %	abs.	Anteil in %	Änderung z. Vj. in %
Amerika	27.413	6,0	- 13,2	31.567	6,9	- 9,1
d a v o n						
Kanada	3.292	0,7	+ 0,1	3.289	0,7	+ 4,5
U S A	21.556	4,7	- 13,4	24.896	5,4	- 11,1
Zentral- und Südamerika	2.565	0,6	- 24,2	3.382	0,7	- 6,0
Asien	34.747	7,6	- 22,7	44.979	9,8	+ 6,8
d a v o n						
Arabische Länder in Asien	2.208	0,5	+ 57,9	1.398	0,3	+ 33,3
China	5.379	1,2	- 27,0	7.369	1,6	+ 31,0
Israel	938	0,2	- 0,6	944	0,2	- 20,4
Japan	11.015	2,4	- 26,6	15.016	3,3	- 9,3
Indien	914	0,2	- 15,8	1.086	0,2	- 14,3
Russland	4.656	1,0	- 10,7	5.213	1,1	+ 38,8
Südkorea	2.367	0,5	- 46,5	4.424	1,0	+ 7,7
Südostasien	2.651	0,6	+ 8,2	2.451	0,5	- 6,6
Taiwan	1.939	0,4	- 36,3	3.043	0,7	+ 78,9
Türkei	803	0,2	- 13,2	925	0,2	+ 4,0
übrige G U S	497	0,1	- 34,8	762	0,2	- 44,1
übriges Asien	1.380	0,3	- 41,2	2.348	0,5	+ 18,2
Afrika	943	0,2	- 37,4	1.506	0,3	+ 9,1
d a v o n						
Südafrika	468	0,1	- 50,0	936	0,2	+ 13,9
übriges Afrika	475	0,1	- 16,7	570	0,1	+ 2,2
Ozeanien	6.437	1,4	- 2,5	6.605	1,4	- 3,4
d a r u n t e r						
Australien	5.840	1,3	+ 0,6	5.804	1,3	- 4,1
Neuseeland	597	0,1	- 25,5	801	0,2	+ 1,5
übriges Ausland	9.766	2,1	+ 8,7	8.981	2,0	- 3,5

Die Anteilsberechnung bezieht sich auf „insgesamt“.

Winterhalbjahr: 1. 11. des Vorjahres bis 30. 4.

Quelle: MA 2/01 – Stadtarchiv und Statistik.

3.3: Übernachtungen nach Herkunftsländern (Winterhalbjahr)

	2008/2009			2007/2008		
	abs.	Anteil in %	Änderung z. Vj. in %	abs.	Anteil in %	Änderung z. Vj. in %
insgesamt	814.303	100,0	- 2,4	834.366	100,0	- 3,8
Inland	263.224	32,3	+ 6,5	247.111	29,6	+ 0,7
Ausland	551.079	67,7	- 6,2	587.255	70,4	- 5,7
d a v o n						
Europa (inkl. Österreich)	667.710	82,0	- 0,0	667.782	80,0	- 4,2
d a r u n t e r						
Belgien	3.445	0,4	- 11,8	3.904	0,5	- 42,7
Bulgarien	2.272	0,3	+ 19,5	1.901	0,2	+ 61,5
Dänemark	1.745	0,2	- 20,0	2.182	0,3	- 16,1
Deutschland	180.447	22,2	+ 11,1	162.472	19,5	- 0,7
Estland	197	0,0	- 62,9	531	0,1	+ 26,4
Finnland	2.501	0,3	- 9,8	2.772	0,3	- 1,0
Frankreich, Monaco	10.197	1,3	+ 2,5	9.953	1,2	- 24,2
Griechenland	10.584	1,3	- 21,8	13.535	1,6	+ 15,9
Irland (Republik)	4.572	0,6	- 7,0	4.914	0,6	- 38,3
Island	202	0,0	- 60,5	512	0,1	- 60,5
Italien	61.210	7,5	- 7,4	66.115	7,9	- 4,9
ehem. Jugoslawien	2.422	0,3	+ 6,2	2.281	0,3	+ 4,9
Kroatien	3.701	0,5	- 16,9	4.456	0,5	+ 57,2
Lettland	323	0,0	- 40,5	543	0,1	- 28,0
Litauen	448	0,1	- 44,8	811	0,1	+ 49,1
Luxemburg	999	0,1	+ 6,7	936	0,1	- 9,6
Malta	309	0,0	- 2,2	316	0,0	+ 161,2
Niederlande	8.492	1,0	- 2,7	8.732	1,0	+ 13,5
Norwegen	2.660	0,3	+ 14,2	2.329	0,3	+ 3,4
Polen	3.690	0,5	+ 15,2	3.202	0,4	+ 47,2
Portugal	1.781	0,2	- 33,8	2.689	0,3	+ 17,9
Rumänien	8.405	1,0	+ 37,7	6.106	0,7	+ 56,3
Schweden	2.074	0,3	- 38,7	3.386	0,4	+ 17,8
Schweiz, Liechtenstein	23.102	2,8	+ 2,2	22.611	2,7	- 1,1
Slowakei	2.135	0,3	+ 26,5	1.688	0,2	- 9,9
Slowenien	2.874	0,4	+ 1,4	2.833	0,3	+ 29,3
Spanien	10.183	1,3	+ 2,9	9.896	1,2	- 23,7
Tschechische Republik	5.505	0,7	+ 11,8	4.924	0,6	- 5,7
Ukraine	1.449	0,2	- 6,9	1.556	0,2	+ 39,4
Ungarn	5.059	0,6	- 6,2	5.396	0,6	- 19,6
Vereinigtes Königreich	41.083	5,0	- 38,4	66.660	8,0	- 24,5
Zypern	420	0,1	- 20,6	529	0,1	- 30,3

Die Anteilsberechnung bezieht sich auf „insgesamt“.

Winterhalbjahr: 1. 11. des Vorjahres bis 30. 4.

Quelle: MA 2/01 – Stadtarchiv und Statistik.

3.3: Fortsetzung - Übernachtungen nach Herkunftsländern (Winterhalbjahr)

	2008/2009			2007/2008		
	abs.	Anteil in %	Änderung z. Vj. in %	abs.	Anteil in %	Änderung z. Vj. in %
Amerika	57.602	7,1	- 13,1	66.307	7,9	- 9,2
d a v o n						
Kanada	6.096	0,7	- 3,4	6.310	0,8	- 5,8
U S A	46.833	5,8	- 12,6	53.566	6,4	- 10,2
Zentral- und Südamerika	4.673	0,6	- 27,3	6.431	0,8	- 4,2
Asien	56.535	6,9	- 18,6	69.489	8,3	+ 8,1
d a v o n						
Arabische Länder in Asien	4.461	0,5	+ 29,5	3.444	0,4	+ 37,2
China	7.883	1,0	- 16,5	9.444	1,1	+ 40,6
Israel	1.732	0,2	+ 8,2	1.601	0,2	- 30,1
Japan	16.397	2,0	- 23,6	21.451	2,6	- 10,3
Indien	1.726	0,2	- 15,1	2.032	0,2	- 11,3
Russland	8.288	1,0	- 20,1	10.374	1,2	+ 48,9
Südkorea	3.352	0,4	- 42,3	5.808	0,7	+ 2,4
Südostasien	4.472	0,5	+ 14,6	3.903	0,5	- 2,2
Taiwan	2.657	0,3	- 24,6	3.523	0,4	+ 64,2
Türkei	1.538	0,2	- 14,2	1.793	0,2	+ 6,9
übrige G U S	1.490	0,2	- 48,9	2.914	0,3	- 3,9
übriges Asien	2.539	0,3	- 20,7	3.202	0,4	+ 5,7
Afrika	1.907	0,2	- 37,9	3.069	0,4	+ 22,1
d a v o n						
Südafrika	944	0,1	- 47,3	1.791	0,2	+ 27,7
übriges Afrika	963	0,1	- 24,6	1.278	0,2	+ 15,0
Ozeanien	12.941	1,6	- 3,1	13.355	1,6	- 0,7
d a r u n t e r						
Australien	11.820	1,5	- 0,7	11.908	1,4	- 1,4
Neuseeland	1.121	0,1	- 22,5	1.447	0,2	+ 5,9
übriges Ausland	17.608	2,2	+ 22,6	14.364	1,7	- 18,0

Die Anteilsberechnung bezieht sich auf „insgesamt“.

Winterhalbjahr: 1. 11. des Vorjahres bis 30. 4.

Quelle: MA 2/01 – Stadtarchiv und Statistik.

3.4: Ankünfte und Übernachtungen nach Art der Unterkunft (Sommerhalbjahr)

	2009			2008		
	abs.	Anteil in %	Änderung z. Vj. in %	abs.	Anteil in %	Änderung z. Vj. in %
Ankünfte insgesamt	669.317	100,0	- 3,3	691.926	100,0	- 1,3
d a v o n						
in gewerblichen Betrieben	560.052	83,7	- 2,9	576.801	83,4	- 2,0
davon nach Kategorien ¹⁾						
5-Stern	58.036	10,4	- 13,2	66.876	11,6	- 4,9
4-Stern	321.049	57,3	- 0,6	322.935	56,0	- 6,7
3-Stern	144.652	25,8	- 5,9	153.693	26,6	+ 3,7
2- und 1-Stern	36.315	6,5	+ 9,1	33.297	5,8	+ 38,9
in Jugendherbergen	48.645	7,3	- 9,9	53.984	7,8	+ 0,6
auf Campingplätzen	22.889	3,4	- 3,8	23.796	3,4	+ 1,7
bei Privatquartieren und in sonstigen Unterkünften	37.731	5,6	+ 1,0	37.345	5,4	+ 5,1
Übernachtungen insgesamt	1.234.698	100,0	- 4,1	1.287.445	100,0	+ 0,2
d a v o n						
in gewerblichen Betrieben	1.023.157	82,9	- 2,5	1.049.658	81,5	- 0,2
davon nach Kategorien ¹⁾						
5-Stern	139.164	13,6	+ 1,3	137.408	13,1	- 6,2
4-Stern	563.076	55,0	- 1,5	571.709	54,5	- 4,0
3-Stern	257.238	25,1	- 7,2	277.055	26,4	+ 5,3
2- und 1-Stern	63.679	6,2	+ 0,3	63.486	6,0	+ 35,8
in Jugendherbergen	80.497	6,5	- 13,4	92.925	7,2	+ 0,1
auf Campingplätzen	40.745	3,3	- 7,7	44.143	3,4	+ 2,9
bei Privatquartieren und in sonstigen Unterkünften	90.299	7,3	- 10,3	100.719	7,8	+ 4,0

1) Die Prozentanteile bei den einzelnen Kategorien beziehen sich auf die Summe der gewerblichen Beherbergungsbetriebe und ergeben daher 100%.

Sommerhalbjahr: 1. 5. bis 31. 10.

Quelle: MA 2/01 – Stadtarchiv und Statistik.

3.5: Ankünfte nach Herkunftsländern (Sommerhalbjahr)

	2009			2008		
	abs.	Anteil in %	Änderung z. Vj. in %	abs.	Anteil in %	Änderung z. Vj. in %
insgesamt	669.317	100,0	- 3,3	691.926	100,0	- 1,3
Inland	175.993	26,3	+ 2,0	172.544	24,9	- 1,1
Ausland	493.324	73,7	- 5,0	519.382	75,1	- 1,4
d a v o n						
Europa (inkl. Österreich)	498.740	74,5	+ 0,4	496.573	71,8	- 0,1
d a r u n t e r						
Belgien	5.253	0,8	+ 16,8	4.498	0,7	- 13,6
Bulgarien	2.323	0,3	+ 44,8	1.604	0,2	+ 19,1
Dänemark	4.046	0,6	- 12,3	4.614	0,7	+ 11,2
Deutschland	124.830	18,7	+ 9,8	113.678	16,4	+ 5,1
Estland	458	0,1	- 23,3	597	0,1	+ 12,2
Finnland	2.705	0,4	+ 10,7	2.444	0,4	- 1,4
Frankreich, Monaco	16.183	2,4	+ 6,9	15.134	2,2	- 14,8
Griechenland	3.433	0,5	- 49,4	6.790	1,0	+ 144,2
Irland (Republik)	2.883	0,4	- 23,8	3.782	0,5	- 32,1
Island	188	0,0	- 54,4	412	0,1	- 1,4
Italien	42.944	6,4	+ 4,8	40.970	5,9	- 6,8
ehem. Jugoslawien	1.593	0,2	+ 8,3	1.471	0,2	+ 53,7
Kroatien	1.836	0,3	+ 26,2	1.455	0,2	+ 22,2
Lettland	384	0,1	- 63,3	1.046	0,2	+ 24,7
Litauen	584	0,1	- 37,6	936	0,1	+ 100,0
Luxemburg	560	0,1	- 17,8	681	0,1	- 53,3
Malta	274	0,0	- 14,9	322	0,0	+ 200,9
Niederlande	12.313	1,8	+ 10,8	11.115	1,6	+ 9,6
Norwegen	2.270	0,3	- 29,4	3.215	0,5	+ 6,0
Polen	3.798	0,6	+ 4,1	3.647	0,5	+ 89,8
Portugal	1.847	0,3	- 23,1	2.402	0,3	- 14,5
Rumänien	5.231	0,8	- 13,1	6.018	0,9	+ 25,8
Schweden	4.640	0,7	- 51,3	9.535	1,4	+ 85,1
Schweiz, Liechtenstein	18.775	2,8	+ 9,9	17.084	2,5	- 9,3
Slowakei	2.114	0,3	+ 34,6	1.570	0,2	+ 52,1
Slowenien	2.066	0,3	+ 18,5	1.744	0,3	+ 13,5
Spanien	19.238	2,9	+ 0,7	19.113	2,8	- 6,5
Tschechische Republik	5.531	0,8	- 6,3	5.904	0,9	+ 5,0
Ukraine	1.718	0,3	+ 44,0	1.193	0,2	+ 72,2
Ungarn	6.276	0,9	+ 3,2	6.081	0,9	- 5,1
Vereinigtes Königreich	26.192	3,9	- 23,3	34.163	4,9	- 19,3
Zypern	261	0,0	- 67,8	811	0,1	+ 142,1

Die Anteilsberechnung bezieht sich auf „insgesamt“.

Sommerhalbjahr: 1. 5. bis 31. 10.

Quelle: MA 2/01 – Stadtarchiv und Statistik.

3.5: Fortsetzung - Ankünfte nach Herkunftsländern (Sommerhalbjahr)

	2009			2008		
	abs.	Anteil in %	Änderung z. Vj. in %	abs.	Anteil in %	Änderung z. Vj. in %
Amerika	67.260	10,0	- 11,2	75.742	10,9	- 11,4
d a v o n						
Kanada	8.466	1,3	- 6,4	9.045	1,3	+ 1,4
U S A	52.240	7,8	- 13,0	60.067	8,7	- 12,4
Zentral- und Südamerika	6.554	1,0	- 1,1	6.630	1,0	- 17,9
Asien	75.371	11,3	- 12,7	86.318	12,5	- 3,4
d a v o n						
Arabische Länder in Asien	6.830	1,0	- 41,5	11.678	1,7	+ 60,8
China	10.334	1,5	- 5,6	10.944	1,6	+ 0,9
Israel	2.710	0,4	- 12,1	3.082	0,4	+ 15,6
Japan	23.180	3,5	- 7,1	24.954	3,6	- 30,3
Indien	3.673	0,5	- 7,7	3.978	0,6	+ 1,9
Russland	6.338	0,9	- 23,8	8.315	1,2	+ 88,2
Südkorea	6.058	0,9	- 40,9	10.253	1,5	+ 8,6
Südostasien	6.858	1,0	+ 14,6	5.985	0,9	+ 67,4
Taiwan	4.981	0,7	+ 54,4	3.226	0,5	- 33,5
Türkei	1.010	0,2	- 24,2	1.333	0,2	+ 25,0
übrige G U S	870	0,1	+ 1,8	855	0,1	+ 3,8
übriges Asien	2.529	0,4	+ 47,5	1.715	0,2	- 63,3
Afrika	1.500	0,2	- 14,5	1.755	0,3	+ 6,5
d a v o n						
Südafrika	792	0,1	- 24,1	1.043	0,2	+ 2,2
übriges Afrika	708	0,1	- 0,6	712	0,1	+ 13,6
Ozeanien	12.060	1,8	- 18,0	14.708	2,1	+ 9,0
d a r u n t e r						
Australien	10.600	1,6	- 18,6	13.025	1,9	+ 12,4
Neuseeland	1.460	0,2	- 13,3	1.683	0,2	- 11,8
übriges Ausland	14.386	2,1	- 14,5	16.830	2,4	+ 19,5

Die Anteilsberechnung bezieht sich auf „insgesamt“.

Sommerhalbjahr: 1. 5. bis 31. 10.

Quelle: MA 2/01 – Stadtarchiv und Statistik.

3.6: Übernachtungen nach Herkunftsländern (Sommerhalbjahr)

	2009			2008		
	abs.	Anteil in %	Änderung z. Vj. in %	abs.	Anteil in %	Änderung z. Vj. in %
insgesamt	1.234.698	100,0	- 4,1	1.287.445	100,0	+ 0,2
Inland	303.113	24,5	- 0,2	303.858	23,6	+ 0,8
Ausland	931.585	75,5	- 5,3	983.587	76,4	+ 0,1
d a v o n						
Europa (inkl. Österreich)	914.853	74,1	- 1,4	927.480	72,0	+ 1,4
d a r u n t e r						
Belgien	9.053	0,7	+ 12,9	8.021	0,6	- 13,8
Bulgarien	3.493	0,3	+ 20,2	2.906	0,2	+ 25,9
Dänemark	7.103	0,6	- 12,6	8.124	0,6	+ 7,4
Deutschland	244.833	19,8	+ 8,8	225.107	17,5	+ 2,6
Estland	823	0,1	- 29,6	1.169	0,1	+ 25,6
Finnland	5.133	0,4	+ 9,7	4.679	0,4	+ 8,1
Frankreich, Monaco	29.197	2,4	+ 6,0	27.545	2,1	- 11,7
Griechenland	8.007	0,6	- 59,2	19.608	1,5	+ 265,8
Irland (Republik)	5.844	0,5	- 24,4	7.730	0,6	- 30,8
Island	329	0,0	- 57,2	769	0,1	+ 3,8
Italien	76.572	6,2	+ 7,5	71.213	5,5	- 3,6
ehem. Jugoslawien	3.164	0,3	+ 8,5	2.916	0,2	+ 45,3
Kroatien	2.878	0,2	+ 5,5	2.728	0,2	+ 29,4
Lettland	676	0,1	- 67,3	2.068	0,2	+ 42,1
Litauen	869	0,1	- 46,9	1.635	0,1	+ 102,4
Luxemburg	1.201	0,1	- 22,6	1.552	0,1	- 40,2
Malta	610	0,0	- 2,9	628	0,0	+ 151,2
Niederlande	22.366	1,8	+ 3,9	21.533	1,7	+ 8,5
Norwegen	3.936	0,3	- 34,8	6.040	0,5	+ 8,8
Polen	5.260	0,4	- 8,5	5.749	0,4	+ 45,5
Portugal	3.297	0,3	- 23,5	4.307	0,3	- 12,8
Rumänien	9.114	0,7	- 4,7	9.561	0,7	+ 34,0
Schweden	7.454	0,6	- 59,0	18.183	1,4	+ 110,4
Schweiz, Liechtenstein	37.338	3,0	+ 8,2	34.505	2,7	- 6,7
Slowakei	3.745	0,3	+ 21,9	3.071	0,2	+ 61,1
Slowenien	4.264	0,3	+ 31,5	3.242	0,3	+ 14,1
Spanien	35.386	2,9	- 1,0	35.728	2,8	- 0,4
Tschechische Republik	9.428	0,8	- 0,1	9.433	0,7	+ 19,2
Ukraine	2.844	0,2	+ 15,8	2.455	0,2	+ 44,1
Ungarn	10.481	0,8	+ 5,2	9.962	0,8	- 6,9
Vereinigtes Königreich	56.313	4,6	- 19,3	69.746	5,4	- 21,6
Zypern	729	0,1	- 57,3	1.709	0,1	+ 140,0

Die Anteilsberechnung bezieht sich auf „insgesamt“.

Sommerhalbjahr: 1. 5. bis 31. 10.

Quelle: MA 2/01 – Stadtarchiv und Statistik.

3.6: Fortsetzung - Übernachtungen nach Herkunftsländern (Sommerhalbjahr)

	2009			2008		
	abs.	Anteil in %	Änderung z. Vj. in %	abs.	Anteil in %	Änderung z. Vj. in %
Amerika	135.341	11,0	- 10,6	151.311	11,8	- 11,0
d a v o n						
Kanada	16.576	1,3	- 8,3	18.069	1,4	+ 3,7
U S A	106.831	8,7	- 11,7	120.939	9,4	- 12,7
Zentral- und Südamerika	11.934	1,0	- 3,0	12.303	1,0	- 12,7
Asien	133.073	10,8	- 9,7	147.325	11,4	+ 1,8
d a v o n						
Arabische Länder in Asien	20.295	1,6	- 25,2	27.140	2,1	+ 41,1
China	14.423	1,2	- 3,9	15.005	1,2	+ 6,9
Israel	4.890	0,4	- 13,8	5.675	0,4	+ 18,6
Japan	38.136	3,1	- 1,6	38.760	3,0	- 29,3
Indien	8.042	0,7	+ 12,5	7.147	0,6	- 1,2
Russland	11.048	0,9	- 31,6	16.143	1,3	+ 112,0
Südkorea	9.083	0,7	- 35,1	14.002	1,1	+ 0,9
Südostasien	11.516	0,9	+ 15,1	10.002	0,8	+ 84,3
Taiwan	6.900	0,6	+ 64,3	4.200	0,3	- 32,9
Türkei	2.195	0,2	- 3,6	2.277	0,2	+ 18,1
übrige G U S	2.016	0,2	- 19,0	2.490	0,2	+ 1,3
übriges Asien	4.529	0,4	+ 1,0	4.484	0,3	- 36,4
Afrika	3.072	0,2	- 21,1	3.896	0,3	+ 2,7
d a v o n						
Südafrika	1.487	0,1	- 27,5	2.051	0,2	- 18,8
übriges Afrika	1.585	0,1	- 14,1	1.845	0,1	+ 45,5
Ozeanien	23.910	1,9	- 17,8	29.084	2,3	+ 12,9
d a r u n t e r						
Australien	21.226	1,7	- 17,2	25.639	2,0	+ 14,6
Neuseeland	2.684	0,2	- 22,1	3.445	0,3	+ 2,3
übriges Ausland	24.449	2,0	- 13,8	28.349	2,2	+ 10,0

Die Anteilsberechnung bezieht sich auf „insgesamt“.

Sommerhalbjahr: 1. 5. bis 31. 10.

Quelle: MA 2/01 – Stadtarchiv und Statistik.

4.1: Gewerbliche Beherbergungsbetriebe nach Ausstattungsmerkmalen

Stichtag: 31. 8.	gewerbliche Betriebe Zusammen		davon nach Kategorien							
			5-Stern		4-Stern		3-Stern		2- und 1-Stern	
	2009	2008	2009	2008	2009	2008	2009	2008	2009	2008
Betriebe zusammen	126	127	7	7	50	49	50	50	19	21
darunter mit										
Sauna im Haus in %	26 20,6	27 21,3	4 57,1	4 57,1	19 38,0	19 38,8	3 6,0	3 6,0	- -	1 4,8
Solarium in %	13 10,3	15 11,8	2 28,6	3 42,9	9 18,0	10 20,4	2 4,0	2 4,0	- -	- -
Swimmingpool in %	10 7,9	9 7,1	1 14,3	1 14,3	5 10,0	4 8,2	3 6,0	3 6,0	1 5,3	1 4,8
Hallenbad in %	3 2,4	3 2,4	- -	- -	3 6,0	3 6,1	- -	- -	- -	- -
Tennisplatz oder Squash in %	1 0,8	2 1,6	- -	- -	1 2,0	1 2,0	- -	1 2,0	- -	- -
Gemeinschaftsraum mit TV in %	32 25,4	35 27,6	1 14,3	1 14,3	13 26,0	12 24,5	14 28,0	16 32,0	4 21,1	6 28,6
Aufenthaltsraum bzw. Speiseraum für Nichtraucher in %	6 4,8	81 63,8	- -	7 100,0	3 6,0	32 65,3	2 4,0	34 68,0	1 5,3	8 38,1
Veranstaltungsräume in %	56 44,4	56 44,1	6 85,7	7 100,0	30 60,0	25 51,0	17 34,0	20 40,0	3 15,8	4 19,0
maximales Fassungsvermögen in Veranstaltungsräumen	8.212	7.841	780	1.012	5.248	4.701	1.884	1.818	300	310
Gästeparkplätze in %	94 74,6	99 78,0	6 85,7	6 85,7	35 70,0	36 73,5	39 78,0	42 84,0	14 73,7	15 71,4
Anzahl der Gästeparkplätze	2.561	2.436	148	117	1.415	1.369	828	831	170	119
Anzahl der Beschäftigten	1.904	1.929	482	601	949	918	361	308	112	102
durchschnittliche Anzahl der Beschäftigten pro Betrieb	15	15	69	86	19	19	7	6	6	5

Quelle: Jährliche Bestandsmeldung der Beherbergungsbetriebe.

4.2: Zimmer und Betten in den gewerblichen Beherbergungsbetrieben

Stichtag: 31. 8.	2009			2008		
	abs.	Anteil in %	Änderung z. Vj. in %	abs.	Anteil in %	Änderung z. Vj. in %
Zimmer insgesamt	5.456	100,0	+ 1,7	5.363	100,0	+ 6,9
d a v o n						
Einbettzimmer	726	13,3	- 3,8	755	14,1	+ 13,5
Zweibettzimmer	3.999	73,3	- 3,1	4.128	77,0	+ 4,0
Mehrbettzimmer	411	7,5	+ 37,9	298	5,6	+ 30,1
Appartements	320	5,9	+ 75,8	182	3,4	+ 18,2
d a r u n t e r						
Zimmer mit Telefon	4.838	88,7	+ 0,9	4.797	89,4	+ 3,2
Zimmer mit Internet	4.303	78,9	+ 14,4	3.761	70,1	+ 12,3
Zimmer mit Radio	4.110	75,3	+ 2,4	4.012	74,8	+ 3,9
Zimmer mit TV	5.118	93,8	+ 3,1	4.962	92,5	+ 2,4
Betten insgesamt	10.706	100,0	+ 3,8	10.313	100,0	+ 6,3
davon nach Kategorien						
5-Stern	1.394	13,0	+ 3,8	1.343	13,0	+ 0,7
4-Stern	5.436	50,8	+ 3,7	5.242	50,8	+ 5,2
3-Stern	3.110	29,0	+ 4,5	2.977	28,9	+ 6,8
2- und 1-Stern	766	7,2	+ 2,0	751	7,3	+ 26,6
durchschnittliche Anzahl der Betten pro Betrieb	85		+ 4,9	81		+ 6,6

Quelle: Jährliche Bestandsmeldung der Beherbergungsbetriebe.

4.3: Zimmer und Betten in der Kategorie 5-Stern

Stichtag: 31. 8.	2009			2008		
	abs.	Anteil in %	Änderung z. Vj. in %	abs.	Anteil in %	Änderung z. Vj. in %
Zimmer insgesamt	692	100,0	+ 0,3	690	100,0	+ 0,1
d a v o n						
Einbettzimmer	40	5,8	- 20,0	50	7,2	- 3,8
Zweibettzimmer	510	73,7	- 16,4	610	88,4	- 1,1
Mehrbettzimmer	58	8,4	*	-	-	-
Appartements	84	12,1	+ 180,0	30	4,3	+ 50,0
d a r u n t e r						
Zimmer mit Telefon	692	100,0	+ 0,3	690	100,0	+ 0,1
Zimmer mit Internet	692	100,0	+ 0,3	690	100,0	+ 0,1
Zimmer mit Radio	692	100,0	+ 0,3	690	100,0	+ 0,1
Zimmer mit TV	692	100,0	+ 0,3	690	100,0	+ 0,1
Betten insgesamt	1.394	100,0	+ 3,8	1.343	100,0	+ 0,7
durchschnittliche Anzahl der Betten pro Betrieb	199		+ 3,6	192		+ 0,5

Quelle: Jährliche Bestandsmeldung der Beherbergungsbetriebe.

4.4: Zimmer und Betten in der Kategorie 4-Stern

Stichtag: 31. 8.	2009			2008		
	abs.	Anteil in %	Änderung z. Vj. in %	abs.	Anteil in %	Änderung z. Vj. in %
Zimmer insgesamt	2.853	100,0	+ 2,1	2.793	100,0	+ 7,1
d a v o n						
Einbettzimmer	438	15,4	- 2,7	450	16,1	+ 37,6
Zweibettzimmer	2.102	73,7	- 1,8	2.141	76,7	+ 0,5
Mehrbettzimmer	137	4,8	+ 26,9	108	3,9	+ 44,0
Appartements	176	6,2	+ 87,2	94	3,4	+ 23,7
d a r u n t e r						
Zimmer mit Telefon	2.688	94,2	+ 0,6	2.673	95,7	+ 2,5
Zimmer mit Internet	2.553	89,5	+ 13,9	2.241	80,2	+ 11,1
Zimmer mit Radio	2.448	85,8	+ 2,3	2.394	85,7	+ 3,1
Zimmer mit TV	2.688	94,2	+ 0,6	2.673	95,7	+ 2,5
Betten insgesamt	5.436	100,0	+ 3,7	5.242	100,0	+ 5,2
durchschnittliche Anzahl der Betten pro Betrieb	109		+ 1,9	107		+ 0,9

Quelle: Jährliche Bestandsmeldung der Beherbergungsbetriebe.

4.5: Zimmer und Betten in der Kategorie 3-Stern

Stichtag: 31. 8.	2009			2008		
	abs.	Anteil in %	Änderung z. Vj. in %	abs.	Anteil in %	Änderung z. Vj. in %
Zimmer insgesamt	1.515	100,0	+ 1,5	1.493	100,0	+ 6,8
d a v o n						
Einbettzimmer	166	11,0	- 10,8	186	12,5	- 9,7
Zweibettzimmer	1.113	73,5	+ 2,2	1.089	72,9	+ 7,7
Mehrbettzimmer	182	12,0	+ 10,3	165	11,1	+ 27,9
Appartements	54	3,6	+ 1,9	53	3,5	+ 1,9
d a r u n t e r						
Zimmer mit Telefon	1.327	87,6	+ 1,8	1.303	87,3	+ 7,7
Zimmer mit Internet	902	59,5	+ 16,1	777	52,0	+ 34,2
Zimmer mit Radio	903	59,6	+ 3,6	872	58,4	+ 8,6
Zimmer mit TV	1.479	97,6	+ 2,7	1.440	96,5	+ 5,3
Betten insgesamt	3.110	100,0	+ 4,5	2.977	100,0	+ 6,8
durchschnittliche Anzahl der Betten pro Betrieb	62		+ 3,3	60		+ 9,1

Quelle: Jährliche Bestandsmeldung der Beherbergungsbetriebe.

4.6: Zimmer und Betten in den Kategorien 2- und 1-Stern

Stichtag: 31. 8.	2009			2008		
	abs.	Anteil in %	Änderung z. Vj. in %	abs.	Anteil in %	Änderung z. Vj. in %
Zimmer insgesamt	396	100,0	+ 2,3	387	100,0	+ 20,9
d a v o n						
Einbettzimmer	82	20,7	+ 18,8	69	17,8	- 13,8
Zweibettzimmer	274	69,2	- 4,9	288	74,4	+ 37,8
Mehrbettzimmer	34	8,6	+ 36,0	25	6,5	-
Appartements	6	1,5	+ 20,0	5	1,3	- 16,7
d a r u n t e r						
Zimmer mit Telefon	131	33,1	-	131	33,9	- 7,7
Zimmer mit Internet	156	39,4	+ 194,3	53	13,7	- 17,2
Zimmer mit Radio	67	16,9	+ 19,6	56	14,5	+ 19,1
Zimmer mit TV	259	65,4	+ 62,9	159	41,1	- 12,6
Betten insgesamt	766	100,0	+ 2,0	751	100,0	+ 26,6
durchschnittliche Anzahl der Betten pro Betrieb	40		+ 11,1	36		+ 38,5

Quelle: Jährliche Bestandsmeldung der Beherbergungsbetriebe.

4.7: Betriebe, Betten, Auslastung und Aufenthaltsdauer in den gewerblichen Beherbergungsbetrieben (Jahres- bzw. Monatsdurchschnitt)

	2009				2008			
	1) Betriebe	Betten	Aus- lastung in %	Ø Aufent- haltsdauer	1) Betriebe	Betten	Aus- lastung in %	Ø Aufent- haltsdauer
Jahresdurchschnitt	123	10.364	46,5	1,8	123	9.913	49,1	1,8
Jänner	122	10.099	35,4	1,9	116	9.373	36,1	1,9
Februar	117	9.966	29,9	1,7	110	8.966	35,9	1,8
März	120	10.100	35,2	1,7	121	9.608	42,5	1,8
April	121	9.968	43,3	1,8	121	9.563	42,3	1,7
Mai	122	10.220	47,5	1,8	125	10.189	51,1	1,8
Juni	123	10.449	45,2	1,8	125	9.934	53,9	1,9
Juli	126	10.699	58,0	1,8	127	10.341	58,6	1,8
August	126	10.706	68,0	1,9	127	10.313	71,7	1,9
September	126	10.694	52,8	1,8	126	10.300	54,9	1,8
Oktober	124	10.478	43,9	1,8	124	10.107	45,0	1,7
November	123	10.454	40,4	1,7	124	10.107	40,6	1,7
Dezember	124	10.536	53,9	1,9	125	10.151	51,9	1,9
Winterhalbjahr	122	10.065	39,5	1,8	119	9.431	43,6	1,8
Sommerhalbjahr	124	10.541	52,7	1,8	126	10.197	55,9	1,8

1) Zur Berechnung von Bettenzahl und Auslastung herangezogene Anzahl der Betriebe.

Winterhalbjahr: 1. 11. des Vorjahres bis 30. 4.

Sommerhalbjahr: 1. 5. bis 31. 10.

Quelle: MA 2/01 – Stadtarchiv und Statistik.

4.8: Betriebe, Betten, Auslastung und Aufenthaltsdauer in der Kategorie 5-Stern (Jahres- bzw. Monatsdurchschnitt)

	2009				2008			
	¹⁾ Betriebe	Betten	Auslastung in %	Ø Aufent- haltsdauer	¹⁾ Betriebe	Betten	Auslastung in %	Ø Aufent- haltsdauer
Jahresdurchschnitt	7	1.308	46,7	2,2	7	1.323	48,6	2,1
Jänner	7	1.335	38,6	2,2	7	1.334	36,8	2,2
Februar	7	1.335	29,1	1,7	5	1.171	34,9	2,0
März	7	1.335	24,4	1,7	7	1.334	42,0	2,8
April	7	1.335	42,2	2,2	7	1.334	34,4	2,1
Mai	8	1.450	41,5	2,2	7	1.334	51,9	2,0
Juni	7	1.394	44,8	2,3	7	1.339	50,9	2,1
Juli	7	1.394	63,0	2,5	7	1.343	60,9	2,1
August	7	1.394	68,2	2,8	7	1.343	74,2	2,4
September	7	1.394	57,4	2,3	7	1.335	51,7	1,9
Oktober	7	1.394	48,9	2,3	7	1.335	44,9	1,9
November	6	968	42,8	2,1	7	1.335	37,0	1,7
Dezember	6	968	58,8	2,2	7	1.335	60,0	2,1
Winterhalbjahr	7	1.335	38,7	2,0	7	1.307	43,3	2,2
Sommerhalbjahr	7	1.403	53,9	2,4	7	1.338	55,8	2,1

1) Zur Berechnung von Bettenzahl und Auslastung herangezogene Anzahl der Betriebe.

Winterhalbjahr: 1. 11. des Vorjahres bis 30. 4.

Sommerhalbjahr: 1. 5. bis 31. 10.

Quelle: MA 2/01 – Stadtarchiv und Statistik.

4.9: Betriebe, Betten, Auslastung und Aufenthaltsdauer in der Kategorie 4-Stern (Jahres- bzw. Monatsdurchschnitt)

	2009				2008			
	1) Betriebe	Betten	Aus- lastung in %	Ø Aufent- haltsdauer	1) Betriebe	Betten	Aus- lastung in %	Ø Aufent- haltsdauer
Jahresdurchschnitt	49	5.438	50,7	1,7	48	5.181	53,1	1,7
Jänner	48	5.267	38,8	1,8	47	5.066	40,8	1,7
Februar	48	5.267	33,6	1,7	45	4.958	40,7	1,7
März	48	5.267	40,4	1,6	46	5.042	49,5	1,7
April	49	5.291	47,4	1,7	45	4.970	48,2	1,6
Mai	49	5.291	54,1	1,7	49	5.432	52,7	1,7
Juni	49	5.400	49,6	1,7	51	5.195	56,3	1,8
Juli	50	5.431	61,7	1,8	49	5.255	62,2	1,8
August	50	5.436	70,1	1,9	49	5.242	74,5	1,9
September	50	5.430	57,1	1,7	48	5.223	60,0	1,7
Oktober	50	5.430	47,0	1,7	48	5.247	48,6	1,7
November	50	5.832	45,4	1,7	48	5.247	45,5	1,6
Dezember	51	5.914	59,2	1,9	49	5.291	56,2	1,8
Winterhalbjahr	48	5.272	43,9	1,7	46	5.033	49,1	1,7
Sommerhalbjahr	50	5.403	56,6	1,8	49	5.266	59,0	1,8

1) Zur Berechnung von Bettenzahl und Auslastung herangezogene Anzahl der Betriebe.

Winterhalbjahr: 1. 11. des Vorjahres bis 30. 4.

Sommerhalbjahr: 1. 5. bis 31. 10.

Quelle: MA 2/01 – Stadtarchiv und Statistik.

4.10: Betriebe, Betten, Auslastung und Aufenthaltsdauer in der Kategorie 3-Stern (Jahres- bzw. Monatsdurchschnitt)

	2009				2008			
	¹⁾ Betriebe	Betten	Aus- lastung in %	Ø Aufent- haltsdauer	¹⁾ Betriebe	Betten	Aus- lastung in %	Ø Aufent- haltsdauer
Jahresdurchschnitt	48	2.932	39,7	1,8	48	2.778	43,4	1,8
Jänner	49	2.854	27,2	1,9	45	2.522	27,8	2,0
Februar	45	2.751	22,9	1,7	43	2.403	27,5	1,7
März	47	2.855	31,2	1,7	48	2.632	33,0	1,7
April	47	2.699	37,9	1,8	49	2.659	37,4	1,7
Mai	47	2.836	39,4	1,7	49	2.823	48,8	1,8
Juni	49	2.969	38,0	1,7	47	2.771	52,1	2,0
Juli	50	3.108	51,3	1,7	50	2.992	53,3	1,7
August	50	3.110	64,6	1,8	50	2.977	67,3	1,9
September	50	3.104	45,0	1,8	50	2.991	49,5	1,7
Oktober	49	2.968	37,1	1,8	49	2.854	39,3	1,7
November	49	2.968	30,6	1,7	49	2.854	33,2	1,7
Dezember	49	2.968	45,0	1,8	49	2.854	43,0	1,8
Winterhalbjahr	48	2.811	32,7	1,8	47	2.584	35,4	1,8
Sommerhalbjahr	49	3.016	46,2	1,8	49	2.901	51,8	1,8

1) Zur Berechnung von Bettenzahl und Auslastung herangezogene Anzahl der Betriebe.

Winterhalbjahr: 1. 11. des Vorjahres bis 30. 4.

Sommerhalbjahr: 1. 5. bis 31. 10.

Quelle: MA 2/01 – Stadtarchiv und Statistik.

4.11: Betriebe, Betten, Auslastung und Aufenthaltsdauer in der Kategorie 2- und 1- Stern (Jahres- bzw. Monatsdurchschnitt)

	2009				2008			
	1) Betriebe	Betten	Aus- lastung in %	Ø Aufent- haltsdauer	1) Betriebe	Betten	Aus- lastung in %	Ø Aufent- haltsdauer
Jahresdurchschnitt	18	686	42,0	1,8	20	632	42,3	1,9
Jänner	18	643	36,2	1,9	17	451	25,3	2,0
Februar	17	613	31,3	1,9	17	434	28,2	2,1
März	18	643	33,0	2,0	20	600	26,0	2,1
April	18	643	34,0	1,6	20	600	32,5	2,0
Mai	18	643	42,3	1,7	20	600	46,0	2,0
Juni	18	686	42,3	1,8	20	629	49,1	2,2
Juli	19	766	50,4	1,7	21	751	50,0	1,8
August	19	766	66,4	1,8	21	751	65,4	1,8
September	19	766	46,0	1,8	21	751	46,7	1,8
Oktober	18	686	38,7	1,8	20	671	40,9	1,8
November	18	686	36,1	1,8	20	671	40,7	1,9
Dezember	18	686	38,9	1,7	20	671	39,5	1,8
Winterhalbjahr	18	647	35,9	1,8	19	508	31,9	2,1
Sommerhalbjahr	18	719	48,2	1,8	20	692	50,0	1,9

1) Zur Berechnung von Bettenzahl und Auslastung herangezogene Anzahl der Betriebe.

Winterhalbjahr: 1. 11. des Vorjahres bis 30. 4.

Sommerhalbjahr: 1. 5. bis 31. 10.

Quelle: MA 2/01 – Stadtarchiv und Statistik.

5.1: Regionalvergleich nach Kategorien - Tourismusjahr

Übernachtungen	2008/2009			2007/2008		
	abs.	Anteil in %	Änderung z. Vj. in %	abs.	Anteil in %	Änderung z. Vj. in %
Salzburg Stadt						
insgesamt	2.047.536	100,0	- 3,4	2.119.999	100,0	- 1,5
gewerbliche Betriebe	1.741.322	85,0	- 2,9	1.793.942	84,6	- 1,6
d a v o n						
5/4-Stern	1.212.976	69,7	- 3,7	1.260.095	70,2	- 5,1
3-Stern	422.520	24,3	- 4,2	440.953	24,6	+ 5,1
2/1-Stern	105.826	6,1	+ 13,9	92.894	5,2	+ 22,0
Anrainergemeinden¹⁾						
insgesamt	532.579	100,0	- 3,6	552.515	100,0	+ 7,9
gewerbliche Betriebe	499.139	93,7	+ 0,2	498.305	90,2	+ 7,5
d a v o n						
5/4-Stern	262.708	52,6	+ 2,7	255.716	51,3	+ 16,6
3-Stern	196.227	39,3	- 3,4	203.115	40,8	+ 1,4
2/1-Stern	40.204	8,1	+ 1,8	39.474	7,9	- 9,9
Politischer Bezirk Salzburg-Umgebung ohne Anrainergemeinden						
insgesamt	1.333.055	100,0	- 5,8	1.415.737	100,0	+ 0,4
gewerbliche Betriebe	755.809	56,7	- 8,2	823.671	58,2	- 0,4
d a v o n						
5/4-Stern	386.940	51,2	- 8,2	421.725	51,2	- 1,2
3-Stern	278.881	36,9	- 7,8	302.369	36,7	+ 0,0
2/1-Stern	89.988	11,9	- 9,6	99.577	12,1	+ 1,4

1) Anif, Bergheim, Elsbethen, Grödig, Hallwang, Koppl, Wals.

Tourismusjahr: 1. 11. des Vorjahres bis 31. 10.

Quelle: MA 2/01 – Stadtarchiv und Statistik und Statistik Austria.

5.2: Regionalvergleich nach Ländern - Tourismusjahr

Übernachtungen	2008/2009			2007/2008		
	abs.	Anteil in %	Änderung z. Vj. in %	abs.	Anteil in %	Änderung z. Vj. in %
Salzburg Stadt						
insgesamt	2.047.536	100,0	- 3,4	2.119.999	100,0	- 1,5
d a v o n						
Inland	565.105	27,6	+ 2,6	550.831	26,0	+ 0,8
Deutschland	425.037	20,8	+ 9,7	387.321	18,3	+ 1,1
Italien	137.540	6,7	+ 0,2	137.321	6,5	- 4,3
USA	153.994	7,5	- 11,7	174.475	8,2	- 11,9
Anrainergemeinden¹⁾						
insgesamt	532.579	100,0	- 3,6	552.515	100,0	+ 7,9
d a v o n						
Inland	248.062	46,6	- 3,8	257.855	46,7	+ 6,8
Deutschland	120.393	22,6	- 0,4	120.899	21,9	+ 2,5
Italien	33.935	6,4	+ 2,2	33.217	6,0	- 4,2
USA	11.597	2,2	- 1,6	11.783	2,1	- 3,1
Politischer Bezirk Salzburg-Umgebung ohne Anrainergemeinden						
insgesamt	1.333.055	100,0	- 5,8	1.415.737	100,0	+ 0,4
d a v o n						
Inland	570.198	42,8	- 1,9	581.349	41,1	- 0,3
Deutschland	468.421	35,1	- 3,2	483.984	34,2	- 0,5
Italien	34.344	2,6	- 2,1	35.094	2,5	- 24,5
USA	5.462	0,4	- 38,2	8.845	0,6	- 5,4

1) Anif, Bergheim, Elsbethen, Grödig, Hallwang, Koppl, Wals.

Tourismusjahr: 1. 11. des Vorjahres bis 31. 10.

Quelle: MA 2/01 – Stadtarchiv und Statistik und Statistik Austria.

5.3: Regionalvergleich nach Beherbergungsbetrieben

Stichtag: 31. 8.	2009				2008			
	2) Betriebe	Anteil in %	Betten	Anteil in %	2) Betriebe	Anteil in %	Betten	Anteil in %
Salzburg Stadt								
insgesamt	209	100,0	12.809	100,0	206	100,0	12.489	100,0
<i>Änderung z. Vorj. in %</i>	+ 1,5		+ 2,6		+ 4,0		+ 5,3	
gewerbliche Betriebe	126	60,3	10.706	83,6	127	61,7	10.313	82,6
<i>Änderung z. Vorj. in %</i>	- 0,8		+ 3,8		- 0,8		+ 6,3	
5/4-Stern	57	45,2	6.830	63,8	56	44,1	6.585	63,9
<i>Änderung z. Vorj. in %</i>	+ 1,8		+ 3,7		+ 3,7		+ 4,2	
3-Stern	50	39,7	3.110	29,0	50	39,4	2.977	28,9
<i>Änderung z. Vorj. in %</i>	-		+ 4,5		- 2,0		+ 6,8	
2/1-Stern	19	15,1	766	7,2	21	16,5	751	7,3
<i>Änderung z. Vorj. in %</i>	- 9,5		+ 2,0		- 8,7		+ 26,6	
sonstige Unterkünfte	79	37,8	2.103	16,4	75	36,4	2.176	17,4
<i>Änderung z. Vorj. in %</i>	+ 5,3		- 3,4		-		+ 0,4	
Anrainergemeinden¹⁾								
insgesamt	158	100,0	4.103	100,0	174	100,0	4.501	100,0
<i>Änderung z. Vorj. in %</i>	- 9,2		- 8,8		+ 5,5		+ 22,3	
gewerbliche Betriebe	75	47,5	3.580	87,3	79	45,4	3.913	86,9
<i>Änderung z. Vorj. in %</i>	- 5,1		- 8,5		+ 9,7		+ 25,8	
5/4-Stern	18	24,0	1.697	47,4	18	22,8	1.809	46,2
<i>Änderung z. Vorj. in %</i>	-		- 6,2		+ 20,0		+ 44,3	
3-Stern	32	42,7	1.415	39,5	33	41,8	1.552	39,7
<i>Änderung z. Vorj. in %</i>	- 3,0		- 8,8		+ 6,5		+ 19,7	
2/1-Stern	25	33,3	468	13,1	28	35,4	552	14,1
<i>Änderung z. Vorj. in %</i>	- 10,7		- 15,2		+ 7,7		- 1,3	
sonstige Unterkünfte	83	52,5	523	12,7	95	54,6	588	13,1
<i>Änderung z. Vorj. in %</i>	- 12,6		- 11,1		+ 2,2		+ 3,3	
Politischer Bezirk Salzburg-Umgebung ohne Anrainergemeinden								
insgesamt	1.000	100,0	13.540	100,0	1.011	100,0	13.690	100,0
<i>Änderung z. Vorj. in %</i>	- 1,1		- 1,1		- 4,4		- 2,3	
gewerbliche Betriebe	200	20,0	7.057	52,1	201	19,9	7.056	51,5
<i>Änderung z. Vorj. in %</i>	- 0,5		+ 0,0		- 2,4		- 1,6	
5/4-Stern	31	15,5	2.767	39,2	31	15,4	2.789	39,5
<i>Änderung z. Vorj. in %</i>	-		- 0,8		-		+ 3,7	
3-Stern	96	48,0	3.092	43,8	96	47,8	3.023	42,8
<i>Änderung z. Vorj. in %</i>	-		+ 2,3		+ 2,1		- 2,9	
2/1-Stern	73	36,5	1.198	17,0	74	36,8	1.244	17,6
<i>Änderung z. Vorj. in %</i>	- 1,4		- 3,7		- 8,6		- 9,0	
sonstige Unterkünfte	800	80,0	6.483	47,9	810	80,1	6.634	48,5
<i>Änderung z. Vorj. in %</i>	- 1,2		- 2,3		- 4,9		- 3,0	

1) Anif, Bergheim, Elsbethen, Grödig, Hallwang, Koppl, Wals.

2) ohne Campingplätze.

Quelle: MA 2/01 – Stadtarchiv und Statistik und Statistik Austria.

5.4: Städtevergleich nach Kategorien - Tourismusjahr

Übernachtungen	2008/2009			2007/2008		
	abs.	Anteil in %	Änderung z. Vj. in %	abs.	Anteil in %	Änderung z. Vj. in %
Salzburg Stadt						
insgesamt	2.047.536	100,0	- 3,4	2.119.999	100,0	- 1,5
gewerbliche Betriebe	1.741.322	85,0	- 2,9	1.793.942	84,6	- 1,6
d a v o n						
5/4-Stern	1.212.976	69,7	- 3,7	1.260.095	70,2	- 5,1
3-Stern	422.520	24,3	- 4,2	440.953	24,6	+ 5,1
2/1-Stern	105.826	6,1	+ 13,9	92.894	5,2	+ 22,0
Wien						
insgesamt	9.834.102	100,0	- 3,9	10.230.785	100,0	+ 7,8
gewerbliche Betriebe	9.141.524	93,0	- 4,1	9.532.787	93,2	+ 7,5
d a v o n						
5/4-Stern	5.868.202	64,2	- 6,3	6.262.041	65,7	+ 5,2
3-Stern	2.576.064	28,2	- 0,3	2.584.364	27,1	+ 9,6
2/1-Stern	697.258	7,6	+ 1,6	686.382	7,2	+ 23,2
Graz						
insgesamt	784.154	100,0	- 2,2	802.076	100,0	+ 4,4
gewerbliche Betriebe	686.958	87,6	- 2,3	702.906	87,6	+ 4,2
d a v o n						
5/4-Stern	391.569	57,0	+ 3,2	379.300	54,0	- 0,4
3-Stern	196.609	28,6	- 7,0	211.316	30,1	+ 5,1
2/1-Stern	98.780	14,4	- 12,0	112.290	16,0	+ 20,8

Tourismusjahr: 1. 11. des Vorjahres bis 31. 10.

Quelle: MA 2/01 – Stadtarchiv und Statistik und Statistik Austria.

5.4: Fortsetzung - Städtevergleich nach Kategorien - Tourismusjahr

Übernachtungen	2008/2009			2007/2008		
	abs.	Anteil in %	Änderung z. Vj. in %	abs.	Anteil in %	Änderung z. Vj. in %
Linz						
insgesamt	739.434	100,0	+ 10,5	668.956	100,0	- 0,8
gewerbliche Betriebe	672.452	90,9	+ 10,0	611.200	91,4	- 0,5
d a v o n						
5/4-Stern	330.923	49,2	+ 11,3	297.304	48,6	- 0,4
3-Stern	176.447	26,2	+ 2,0	172.952	28,3	+ 0,6
2/1-Stern	165.082	24,5	+ 17,1	140.944	23,1	- 2,1
Innsbruck						
insgesamt	1.175.127	100,0	- 10,4	1.312.030	100,0	+ 4,5
gewerbliche Betriebe	1.056.280	89,9	- 7,3	1.139.441	86,8	+ 3,4
d a v o n						
5/4-Stern	669.028	63,3	- 7,5	723.544	63,5	+ 3,6
3-Stern	269.498	25,5	- 5,5	285.121	25,0	+ 5,2
2/1-Stern	117.754	11,1	- 10,0	130.776	11,5	- 1,7
Klagenfurt						
insgesamt	352.457	100,0	- 8,4	384.866	100,0	+ 12,6
gewerbliche Betriebe	242.887	68,9	- 5,3	256.457	66,6	+ 9,1
d a v o n						
5/4-Stern	123.127	50,7	+ 2,4	120.245	46,9	+ 9,1
3-Stern	92.747	38,2	- 11,7	105.026	41,0	+ 9,1
2/1-Stern	27.013	11,1	- 13,4	31.186	12,2	+ 8,6

Tourismusjahr: 1. 11. des Vorjahres bis 31. 10.

Quelle: MA 2/01 – Stadtarchiv und Statistik und Statistik Austria.

5.5: Städtevergleich nach Ländern - Tourismusjahr

Übernachtungen	2008/2009			2007/2008		
	abs.	Anteil in %	Änderung z. Vj. in %	abs.	Anteil in %	Änderung z. Vj. in %
Salzburg Stadt						
insgesamt	2.047.536	100,0	- 3,4	2.119.999	100,0	- 1,5
Inland	565.105	27,6	+ 2,6	550.831	26,0	+ 0,8
Deutschland	425.037	20,8	+ 9,7	387.321	18,3	+ 1,1
Italien	137.540	6,7	+ 0,2	137.321	6,5	- 4,3
USA	153.994	7,5	- 11,7	174.475	8,2	- 11,9
Wien						
insgesamt	9.834.102	100,0	- 3,9	10.230.785	100,0	+ 7,8
Inland	1.954.617	19,9	- 3,2	2.018.502	19,7	+ 3,8
Deutschland	2.056.836	20,9	- 2,2	2.102.643	20,6	+ 11,9
Italien	546.853	5,6	- 6,6	585.551	5,7	+ 2,5
USA	509.027	5,2	- 4,6	533.631	5,2	- 18,0
Graz						
insgesamt	784.154	100,0	- 2,2	802.076	100,0	+ 4,4
Inland	375.400	47,9	+ 2,6	365.923	45,6	+ 6,8
Deutschland	154.539	19,7	- 1,4	156.782	19,5	+ 5,4
Italien	37.947	4,8	- 11,7	42.968	5,4	- 3,3
USA	24.194	3,1	- 10,0	26.897	3,4	- 7,1

Tourismusjahr: 1. 11. des Vorjahres bis 31. 10.

Quelle: MA 2/01 – Stadtarchiv und Statistik und Statistik Austria.

5.5: Fortsetzung - Städtevergleich nach Ländern - Tourismusjahr

Übernachtungen	2008/2009			2007/2008		
	abs.	Anteil in %	Änderung z. Vj. in %	abs.	Anteil in %	Änderung z. Vj. in %
Linz						
insgesamt	739.434	100,0	+ 10,5	668.956	100,0	- 0,8
Inland	369.493	50,0	+ 20,2	307.502	46,0	- 4,6
Deutschland	174.498	23,6	+ 14,7	152.102	22,7	- 1,3
Italien	28.762	3,9	+ 7,6	26.732	4,0	- 6,1
USA	9.008	1,2	- 28,1	12.531	1,9	+ 10,5
Innsbruck						
insgesamt	1.175.127	100,0	- 10,4	1.312.030	100,0	+ 4,5
Inland	315.261	26,8	- 4,4	329.728	25,1	+ 7,0
Deutschland	179.849	15,3	- 3,0	185.322	14,1	+ 9,5
Italien	114.648	9,8	- 0,1	114.740	8,7	+ 1,1
USA	72.452	6,2	- 18,0	88.369	6,7	- 24,0
Klagenfurt						
insgesamt	352.457	100,0	- 8,4	384.866	100,0	+ 12,6
Inland	186.317	52,9	- 4,8	195.682	50,8	+ 12,1
Deutschland	64.133	18,2	- 19,2	79.356	20,6	+ 20,6
Italien	30.565	8,7	+ 23,3	24.780	6,4	+ 5,6
USA	3.192	0,9	+ 0,2	3.186	0,8	- 20,5

Tourismusjahr: 1. 11. des Vorjahres bis 31. 10.

Quelle: MA 2/01 – Stadtarchiv und Statistik und Statistik Austria.

5.6: Städtevergleich nach Beherbergungsbetrieben

Stichtag: 31. 8.	2009				2008			
	Betriebe	Anteil in %	Betten	Anteil in %	Betriebe	Anteil in %	Betten	Anteil in %
Salzburg Stadt								
gewerbliche Betriebe	126	60,3	10.706	83,6	127	61,7	10.313	82,6
<i>Änderung z. Vorj. in %</i>	- 0,8		+ 3,8		- 0,8		+ 6,3	
5/4-Stern	57	45,2	6.830	63,8	56	44,1	6.585	63,9
<i>Änderung z. Vorj. in %</i>	+ 1,8		+ 3,7		+ 3,7		+ 4,2	
3-Stern	50	39,7	3.110	29,0	50	39,4	2.977	28,9
<i>Änderung z. Vorj. in %</i>	-		+ 4,5		- 2,0		+ 6,8	
2/1-Stern	19	15,1	766	7,2	21	16,5	751	7,3
<i>Änderung z. Vorj. in %</i>	- 9,5		+ 2,0		- 8,7		+ 26,6	
Wien								
gewerbliche Betriebe	396	100,0	50.783	100,0	386	100,0	49.005	100,0
<i>Änderung z. Vorj. in %</i>	+ 2,6		+ 3,6		+ 3,5		+ 10,3	
5/4-Stern	169	42,7	31.157	61,4	171	44,3	31.178	63,6
<i>Änderung z. Vorj. in %</i>	- 1,2		- 0,1		+ 8,2		+ 13,6	
3-Stern	150	37,9	14.445	28,4	140	36,3	12.865	26,3
<i>Änderung z. Vorj. in %</i>	+ 7,1		+ 12,3		+ 2,9		+ 7,8	
2/1-Stern	77	19,4	5.181	10,2	75	19,4	4.962	10,1
<i>Änderung z. Vorj. in %</i>	+ 2,7		+ 4,4		- 5,1		- 1,2	
Graz								
gewerbliche Betriebe	66	100,0	5.022	100,0	68	100,0	5.042	100,0
<i>Änderung z. Vorj. in %</i>	- 2,9		- 0,4		- 1,4		+ 0,4	
5/4-Stern	19	28,8	2.385	47,5	19	27,9	2.350	46,6
<i>Änderung z. Vorj. in %</i>	-		+ 1,5		-		- 0,2	
3-Stern	31	47,0	1.417	28,2	33	48,5	1.472	29,2
<i>Änderung z. Vorj. in %</i>	- 6,1		- 3,7		-		+ 1,2	
2/1-Stern	16	24,2	1.220	24,3	16	23,5	1.220	24,2
<i>Änderung z. Vorj. in %</i>	-		-		- 5,9		+ 0,5	

Quelle: MA 2/01 – Stadtarchiv und Statistik und Statistik Austria.

5.6: Fortsetzung - Städtevergleich nach Beherbergungsbetrieben

Stichtag: 31. 8.	2009				2008			
	Betriebe	Anteil in %	Betten	Anteil in %	Betriebe	Anteil in %	Betten	Anteil in %
Linz								
gewerbliche Betriebe	51	100,0	5.335	100,0	48	100,0	4.700	100,0
<i>Änderung z. Vorj. in %</i>	+ 6,3		+ 13,5		+ 4,3		+ 5,7	
5/4-Stern	14	27,5	2.501	46,9	11	22,9	1.847	39,3
<i>Änderung z. Vorj. in %</i>	+ 27,3		+ 35,4		+ 10,0		+ 8,9	
3-Stern	10	19,6	1.007	18,9	12	25,0	1.266	26,9
<i>Änderung z. Vorj. in %</i>	- 16,7		- 20,5		-		+ 4,2	
2/1-Stern	27	52,9	1.827	34,2	25	52,1	1.587	33,8
<i>Änderung z. Vorj. in %</i>	+ 8,0		+ 15,1		+ 4,2		+ 3,4	
Innsbruck								
gewerbliche Betriebe	78	100,0	6.215	100,0	77	100,0	6.175	100,0
<i>Änderung z. Vorj. in %</i>	+ 1,3		+ 0,6		-		+ 0,9	
5/4-Stern	26	33,3	3.535	56,9	26	33,8	3.531	57,2
<i>Änderung z. Vorj. in %</i>	-		+ 0,1		-		+ 0,6	
3-Stern	24	30,8	1.394	22,4	24	31,2	1.365	22,1
<i>Änderung z. Vorj. in %</i>	-		+ 2,1		-		+ 0,5	
2/1-Stern	28	35,9	1.286	20,7	27	35,1	1.279	20,7
<i>Änderung z. Vorj. in %</i>	+ 3,7		+ 0,5		-		+ 2,2	
Klagenfurt								
gewerbliche Betriebe	45	100,0	2.177	100,0	44	100,0	1.893	100,0
<i>Änderung z. Vorj. in %</i>	+ 2,3		+ 15,0		- 4,3		+ 2,4	
5/4-Stern	12	26,7	1.167	53,6	11	25,0	887	46,9
<i>Änderung z. Vorj. in %</i>	+ 9,1		+ 31,6		-		+ 6,7	
3-Stern	18	40,0	742	34,1	18	40,9	752	39,7
<i>Änderung z. Vorj. in %</i>	-		- 1,3		-		+ 1,9	
2/1-Stern	15	33,3	268	12,3	15	34,1	254	13,4
<i>Änderung z. Vorj. in %</i>	-		+ 5,5		- 11,8		- 9,3	

Quelle: MA 2/01 – Stadtarchiv und Statistik und Statistik Austria.

* = Broschüre vergriffen

Nr.	Erscheinungs- jahr	T i t e l
1*	1972	Verbraucherpreisindex – Verbraucherpreise
2*	1973	Gastarbeiter (Kurzinformation)
3	1973	Gemeinderats-, Landtags- und Nationalratswahlen seit 1945
4*	1973	Schüler der Stadt Salzburg nach Herkunftsregion und Schulstandort
5	1975	Beschäftigte – Arbeitslose – Gastarbeiter
6*	1977	Land- und forstwirtschaftliche Betriebe – Bodennutzung
7*	1978	Arbeitsstätten und Beschäftigte in der Stadt Salzburg
8*	1978	Einwohner der Stadt Salzburg (Personenstandsaufnahme 1976)
9	1980	Flächendaten, Gastarbeiter, Nichtwähler
10*	1981	Vorläufige Ergebnisse der Volks-, Häuser-, Wohnungs- und Arbeitsstättenzählung '81
11*	1984	Löhne und Preise in der Stadt Salzburg
12*	1985	Wohnbauleistungen in Gemeinden über 10.000 Einwohner
13*	1985	Die Pendler der Stadt Salzburg 1971/81
14*	1985	Berufs- und Bildungsstruktur in den Statistischen Zählsprengeln der Stadt Salzburg
15*	1986	Ausgewählte Strukturdaten für die Statistischen Bezirke der Stadt Salzburg
16*	1986	Die Nationalratswahl vom 23.11.1986
17	1987	Die Gewichtung der Landeshauptstadt Salzburg am Bundesland Salzburg
18*	1987	Die Flächennutzung des Stadtgebietes
19*	1987	Die Gemeinderatswahl vom 4.10.1987
20	1987	Einwohnerentwicklung in den Statistischen Bezirken der Stadt Salzburg
21	1987	Seniorenbefragung der Stadtgemeinde Salzburg
22*	1987	Die Bevölkerung der Stadt Salzburg nach wirtschaftlichen und sozialen Merkmalen
23	1989	Die Landtagswahl vom 12.3.1989
24	1990	Die Nationalratswahl vom 7.10.1990
25*	1991	Vorläufige Ergebnisse der Volkszählung '91
26	1992	Die Gemeinderatswahl vom 4.10.1992
1/90	1990	Der Fremdenverkehr im Jahre 1989
2/90*	1990	Gebäude, Wohnungen, Grundstückspreise
3/90	1990	Sozialwesen
1/91	1991	Der Fremdenverkehr im Jahre 1990
2/91	1991	Sozialwesen
1/92	1992	Der Fremdenverkehr im Jahre 1991
2/92	1992	Gebäude, Wohnungen, Grundstückspreise '91
3/92*	1992	Sozialwesen
1/93*	1993	Der Fremdenverkehr im Jahre 1992
2/93	1993	Gebäude, Wohnungen, Grundstückspreise '92
3/93	1993	Ausgewählte Wirtschafts- und Finanzdaten für das Jahr 1992
4/93*	1993	Sozialwesen
1/94	1994	Der Fremdenverkehr im Jahre 1993
2/94	1994	Die Landtagswahl vom 13.3.1994
3/94	1994	Gebäude, Wohnungen, Grundstückspreise '93
4/94	1994	Die Nationalratswahl vom 9.10.1994
5/94	1994	Statistisches Jahrbuch der Stadt Salzburg 1992/93
6/94	1994	Kultur, Unterricht, Bildung und Sport im Jahre 1993
7/94	1994	Ausgewählte Wirtschafts- und Finanzdaten für das Jahr 1993
1/95*	1995	Der Fremdenverkehr im Jahre 1994
2/95	1995	Volks-, Häuser- und Wohnungs- und Arbeitsstättenzählung '91
3/95	1995	Gebäude, Wohnungen, Grundstückspreise '94
4/95	1995	Kultur, Unterricht, Bildung und Sport im Jahre 1994
5/95	1995	Das Wohlfahrtswesen im Jahre 1994

Nr.	Erscheinungs- jahr	T i t e l
6/95	1995	Ausgewählte Wirtschafts- und Finanzdaten für das Jahr 1994
7/95	1995	Die Nationalratswahl vom 17.12.1995
1/96	1996	Der Fremdenverkehr im Jahre 1995
2/96	1996	Das Wohlfahrtswesen im Jahre 1995
3/96	1996	Gebäude, Wohnungen, Grundstückspreise '95
4/96	1996	Kultur, Unterricht, Bildung und Sport im Jahre 1995
5/96	1996	Statistisches Jahrbuch der Landeshauptstadt Salzburg 1994/95
6/96	1996	Ausgewählte Wirtschafts- und Finanzdaten für das Jahr 1995
1/97	1997	Der Fremdenverkehr im Jahre 1996
2/97	1997	Das Wohlfahrtswesen im Jahre 1996
3/97	1997	Gebäude, Wohnungen, Grundstückspreise '96
4/97	1997	Kultur, Unterricht, Bildung und Sport im Jahre 1996
5/97	1997	Ausgewählte Wirtschafts- und Finanzdaten für das Jahr 1996
1/98	1998	Der Fremdenverkehr im Jahre 1997
2/98	1998	Das Wohlfahrtswesen im Jahre 1997
3/98	1998	Gebäude, Wohnungen, Grundstückspreise '97
4/98	1998	Kultur, Unterricht, Bildung und Sport im Jahre 1997
5/98	1998	Statistisches Jahrbuch der Stadt Salzburg 1996/97
6/98	1998	Ausgewählte Wirtschafts- und Finanzdaten für das Jahr 1997
1/99*	1999	Der Fremdenverkehr im Jahre 1998
2/99	1999	Die Gemeinderatswahl und die Bürgermeisterdirektwahl vom 7.3.1999
3/99	1999	Die Landtagswahl vom 7.3.1999
4/99	1999	Die Bürgermeisterwahl in der Stadt Salzburg (Stichwahl vom 21.3.1999)
5/99	1999	Das Wohlfahrtswesen im Jahre 1998
6/99	1999	Gebäude, Wohnungen, Grundstückspreise '98
7/99	1999	Die Europawahl vom 13. Juni 1999
8/99	1999	Kultur, Unterricht, Bildung und Sport im Jahre 1998
9/99	1999	Die Nationalratswahl vom 3. Oktober 1999
10/99	1999	Ausgewählte Wirtschafts- und Finanzdaten für das Jahr 1998
1/2000	2000	Der Fremdenverkehr im Jahre 1999
2/2000	2000	Gebäude, Wohnungen, Grundstückspreise '99
3/2000	2000	Kultur, Unterricht, Bildung und Sport im Jahre 1999
4/2000	2000	Das Wohlfahrtswesen im Jahre 1999
5/2000	2000	Statistisches Jahrbuch der Landeshauptstadt Salzburg 1998/99
6/2000	2000	Ausgewählte Wirtschafts- und Finanzdaten für das Jahr 1999
1/2001	2001	Der Fremdenverkehr im Jahr 2000
1/2002	2002	Großzählung 2001
2/2002	2002	Der Tourismus im Jahr 2001
3/2002	2002	Gebäude, Wohnungen und Grundstückspreise 2000 und 2001
4/2002	2002	Das Wohlfahrtswesen in den Jahren 2000 und 2001
5/2002	2002	Die Nationalratswahl vom 24. November 2002 in der Stadt Salzburg
6/2002	2002	Statistisches Jahrbuch der Landeshauptstadt Salzburg 2000/2001
7/2002	2003	Kultur, Unterricht, Bildung und Sport in den Jahren 2000 und 2001
1/2003	2003	Der Tourismus im Jahr 2002
2/2003	2003	Gebäude, Wohnungen und Grundstückspreise im Jahr 2002
3/2003	2003	Das Wohlfahrtswesen im Jahr 2002
4/2003	2003	Kultur, Unterricht, Bildung und Sport im Jahr 2002
1/2004	2004	Der Tourismus im Jahr 2003
2/2004	2004	Die Gemeinderats- und Bürgermeisterwahl vom 7. März 2004 in der Stadt Salzburg
3/2004	2004	Die Landtagswahl vom 7. März 2004 in der Stadt Salzburg
4/2004	2004	Gebäude, Wohnungen und Grundstückspreise im Jahr 2003
5/2004	2004	Das Wohlfahrtswesen im Jahr 2003

Nr.	Erscheinungs- jahr	T i t e l
6/2004	2004	Statistische Jahrbuch der Landeshauptstadt Salzburg 2002/2003
1/2005	2005	Der Tourismus im Jahr 2004
2/2005	2005	Gebäude, Wohnungen und Grundstückspreise im Jahr 2004
3/2005	2005	Großzählung 2001
4/2005	2005	Das Wohlfahrtswesen im Jahr 2004
1/2006	2006	Der Tourismus im Jahr 2005
2/2006	2006	Gebäude, Wohnungen und Grundstückspreise im Jahr 2005
3/2006	2006	Die Nationalratswahl vom 1. Oktober 2006 in der Stadt Salzburg
4/2006	2006	Statistisches Jahrbuch der Landeshauptstadt Salzburg 2004/2005
5/2006	2007	Das Wohlfahrtswesen im Jahr 2005
1/2007	2007	Der Tourismus im Jahr 2006
2/2007	2007	Gebäude, Wohnungen und Grundstückspreise im Jahr 2006
3/2007	2008	Das Wohlfahrtswesen im Jahr 2006
1/2008	2008	Der Tourismus im Jahr 2007
2/2008	2008	Die Nationalratswahl am 28. September 2008 in der Stadt Salzburg
3/2008	2009	Statistisches Jahrbuch der Landeshauptstadt Salzburg 2006/2007
4/2008	2009	Das Wohlfahrtswesen im Jahr 2007
1/2009	2009	Der Tourismus im Jahr 2008
2/2009	2009	Die Gemeinderats- und Bürgermeisterwahl vom 1. März 2009 in der Stadt Salzburg
3/2009	2009	Die Landtagswahl vom 1. März 2009 in der Stadt Salzburg
4/2009	2009	Das Wohlfahrtswesen im Jahr 2008
5/2009	2009	Gebäude, Wohnungen und Grundstückspreise im Jahr 2008
1/2010	2010	Der Tourismus im Jahr 2009