



STADT : SALZBURG

Magistrat

Stadtarchiv
und Statistik

Der Tourismus im Jahr 2010



Salzburg in Zahlen
Beiträge zur Stadtforschung

1/2011

→ www.stadt-salzburg.at/statistik



1/2011

Der Tourismus
im Jahr 2010

Februar 2011

Rechtlicher Hinweis und Haftungsausschluss:

Der Inhalt des vorliegenden Werkes wurde mit größtmöglicher Sorgfalt erstellt. Fehler können trotzdem nicht gänzlich ausgeschlossen werden. Daher kann keine Haftung für Richtigkeit, Vollständigkeit und Aktualität des Inhaltes übernommen werden. Weiters kann auch keine Haftung für eventuelle unmittelbare oder mittelbare Schäden, die durch die Nutzung der angebotenen Inhalte entstehen, übernommen werden. Eine Haftung der Autoren oder des Magistrates Salzburg ist ebenfalls ausgeschlossen.

Impressum

Medieninhaber, Hersteller, Redaktion:

Stadtgemeinde Salzburg, MA 2/01 – Stadtarchiv und Statistik

5024 Salzburg, Glockengasse 8

Tel: 0662/8072/4701, Fax 0662/8072/4750, e-mail: archiv-und-statistik@stadt-salzburg.at

Schriftleitung: Dr. Peter F. Kramml und Hans-Peter Miller

Datenquellen: Stadtarchiv und Statistik, Statistik Austria

Daten: DI Markus Janker, Norbert Jonak

Umschlagbild: MD/04 – Info Z, Wolfgang Stadler

Satz: Laura Griessl

Grafik: Petra Berger-Ratley

Beiträge zur Stadtforschung 1/2011

Copyright © by Stadtgemeinde Salzburg

Salzburg Februar 2011

TEIL 1: TEXT		5–10
Das Wichtigste in Kürze		7
TEIL 2: TABELLEN		11–71
KAPITEL 1: Gesamtübersicht		13–14
1.1	Ankünfte und Nächtigungen	13
1.2	Beherbergungsbetriebe	14
KAPITEL 2: Ankünfte und Übernachtungen		15–41
2.1	Ankünfte und Übernachtungen nach der Art der Unterkunft	15
2.2	Ankünfte nach Herkunftsländern	16
2.3	Übernachtungen nach Herkunftsländern	18
2.4	Ankünfte und Übernachtungen in den gewerblichen Beherbergungsbetrieben	20
2.5	Ankünfte und Übernachtungen in Jugendherbergen	21
2.6	Ankünfte und Übernachtungen auf Campingplätzen	22
2.7	Ankünfte und Übernachtungen in Privatquartieren und sonstigen Unterkünften	23
2.8	Ankünfte und Übernachtungen nach Monaten	24
2.9	Durchschnittliche Aufenthaltsdauer in Tagen	25
2.10	Ankünfte und Übernachtungen nach der Art der Unterkunft (Inland)	26
2.11	Ankünfte und Übernachtungen nach Bundesländern (Inland)	27
2.12	Ankünfte und Übernachtungen in den gewerblichen Beherbergungsbetrieben (Inland)	28
2.13	Ankünfte und Übernachtungen in Jugendherbergen (Inland)	29
2.14	Ankünfte und Übernachtungen auf Campingplätzen (Inland)	30
2.15	Ankünfte und Übernachtungen in Privatquartieren und sonstigen Unterkünften (Inland)	31
2.16	Ankünfte und Übernachtungen nach Monaten (Inland)	32
2.17	Ankünfte und Übernachtungen nach der Art der Unterkunft (Deutschland)	33
2.18	Ankünfte und Übernachtungen nach Regionen (Deutschland)	34
2.19	Ankünfte und Übernachtungen in den gewerblichen Beherbergungsbetrieben (Deutschland)	35
2.20	Ankünfte und Übernachtungen in Jugendherbergen (Deutschland)	36
2.21	Ankünfte und Übernachtungen auf Campingplätzen (Deutschland)	37
2.22	Ankünfte und Übernachtungen in Privatquartieren und sonstigen Unterkünften (Deutschland)	38
2.23	Ankünfte und Übernachtungen nach Monaten (Deutschland)	39
2.24	Nächtigungsanteile nach Art der Unterkunft	40
2.25	Nächtigungsanteile in den gewerblichen Betrieben	41
KAPITEL 3: Ankünfte und Übernachtungen – Tourismusjahr		42–51
3.1	Ankünfte und Übernachtungen nach der Art der Unterkunft (Winterhalbjahr)	42
3.2	Ankünfte nach Herkunftsländern (Winterhalbjahr)	43
3.3	Übernachtungen nach Herkunftsländern (Winterhalbjahr)	45
3.4	Ankünfte und Übernachtungen nach der Art der Unterkunft (Sommerhalbjahr)	47
3.5	Ankünfte nach Herkunftsländern (Sommerhalbjahr)	48
3.6	Übernachtungen nach Herkunftsländern (Sommerhalbjahr)	50

KAPITEL 4: Beherbergungsbetriebe		52–64
4.1	Gewerbliche Beherbergungsbetriebe nach Ausstattungsmerkmalen	52
4.2	Zimmer und Betten in den gewerblichen Beherbergungsbetrieben	53
4.3	Zimmer und Betten in der Kategorie 5-Stern	54
4.4	Zimmer und Betten in der Kategorie 4-Stern	55
4.5	Zimmer und Betten in der Kategorie 3-Stern	56
4.6	Zimmer und Betten in der Kategorie 2- und 1-Stern	57
4.7	Betriebe, Betten, Auslastung und Aufenthaltsdauer in den gewerblichen Beherbergungsbetrieben (Jahres- bzw. Monatsdurchschnitt)	58
4.8	Betriebe, Betten, Auslastung und Aufenthaltsdauer in der Kategorie 5-Stern (Jahres - bzw. Monatsdurchschnitt)	59
4.9	Betriebe, Betten, Auslastung und Aufenthaltsdauer in der Kategorie 4-Stern (Jahres- bzw. Monatsdurchschnitt)	60
4.10	Betriebe, Betten, Auslastung und Aufenthaltsdauer in der Kategorie 3-Stern (Jahres- bzw. Monatsdurchschnitt)	61
4.11	Betriebe, Betten, Auslastung und Aufenthaltsdauer in der Kategorie 2- und 1-Stern (Jahres- bzw. Monatsdurchschnitt)	62
KAPITEL 5: Regionalvergleich – Städtevergleich		63–71
5.1	Regionalvergleich nach Kategorien – Tourismusjahr	63
5.2	Regionalvergleich nach Ländern – Tourismusjahr	64
5.3	Regionalvergleich nach Beherbergungsbetrieben	65
5.4	Städtevergleich nach Kategorien – Tourismusjahr	66
5.5	Städtevergleich nach Ländern – Tourismusjahr	68
5.6	Städtevergleich nach Beherbergungsbetrieben	70
Veröffentlichungen im Rahmen der Reihe „Salzburg in Zahlen“		72

- = Null

* = keine Angaben verfügbar

TEIL 1: TEXT

Das Wichtigste in Kürze

Kulturelle Höhepunkte 2010

In der Stadt Salzburg fanden im Berichtsjahr unter anderem die Osterfestspiele unter der künstlerischen Leitung von Sir Simon Rattle (27. März bis 5. April), die Salzburger Pfingstfestspiele (21. bis 24. Mai), die Salzburger Festspiele (25. Juli bis 30. August), der 15. Salzburger Jazz-Herbst (28. Oktober bis 7. November) und das Salzburger Adventsingen (26. November bis 12. Dezember) statt. Einen nicht zu unterschätzenden Einfluss auf die Nächtigungszahlen haben auch die Oberammergauer Passionsspiele (15. Mai bis 3. Oktober), die nur alle zehn Jahre aufgeführt werden. Im Salzburger Kongresshaus fanden 129 Veranstaltungen mit insgesamt 85.800 Besuchern statt.

Fast 2,2 Millionen Übernachtungen

Zum fünften Mal in Folge wurde die Zwei-Millionenmarke übersprungen und mit 1.215.097 Ankünften und 2.193.020 Übernachtungen wurde nur knapp das Rekordergebnis des „Mozartjahrs 2006“ verfehlt. Davon entfielen 641.707 Übernachtungen auf Gäste aus Österreich, 442.842

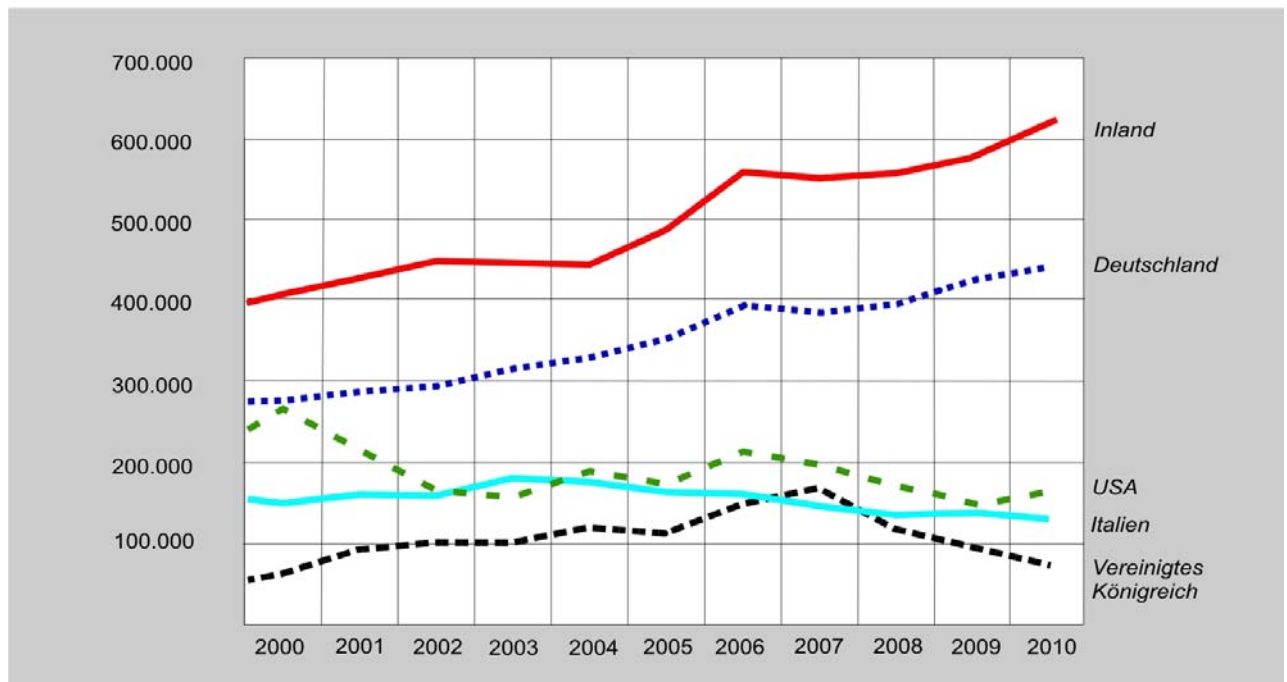
aus Deutschland und 173.975 aus den Vereinigten Staaten.

Im Vergleich zu 2009 wurde eine Steigerung bei den Ankünften von 83.983 (+7,4%) und bei den Übernachtungen von 132.828 (+6,4%) verbucht. Mehr als dreiviertel dieser Zuwächse machten in Summe die Gäste aus Österreich mit einem Plus von 65.095 Übernachtungen, aus Deutschland mit 15.708 und aus den USA mit 22.051 Übernachtungen aus.

Bei den Inlandsübernachtungen schlugen sich die Gäste aus Wien mit einem Anteil von 28 Prozent zu Buche und bei den Deutschen hatten die Bayern einen Anteil von 34 Prozent.

Rückläufige Zahlen gab es bei den Gästen aus Griechenland mit einem Minus von 6.915 (-37,8%), aus dem Vereinigten Königreich mit einem Minus von 7.836 (-8,1%) und aus Irland mit minus 2.727 (-27,7%) Nächtigungen. Die Gründe dafür sind zum einem die wirtschaftliche Lage in diesen Ländern und zum anderen die Streichung einiger Flüge von den Britischen Inseln.

Übernachtungen im 10-Jahres-Vergleich



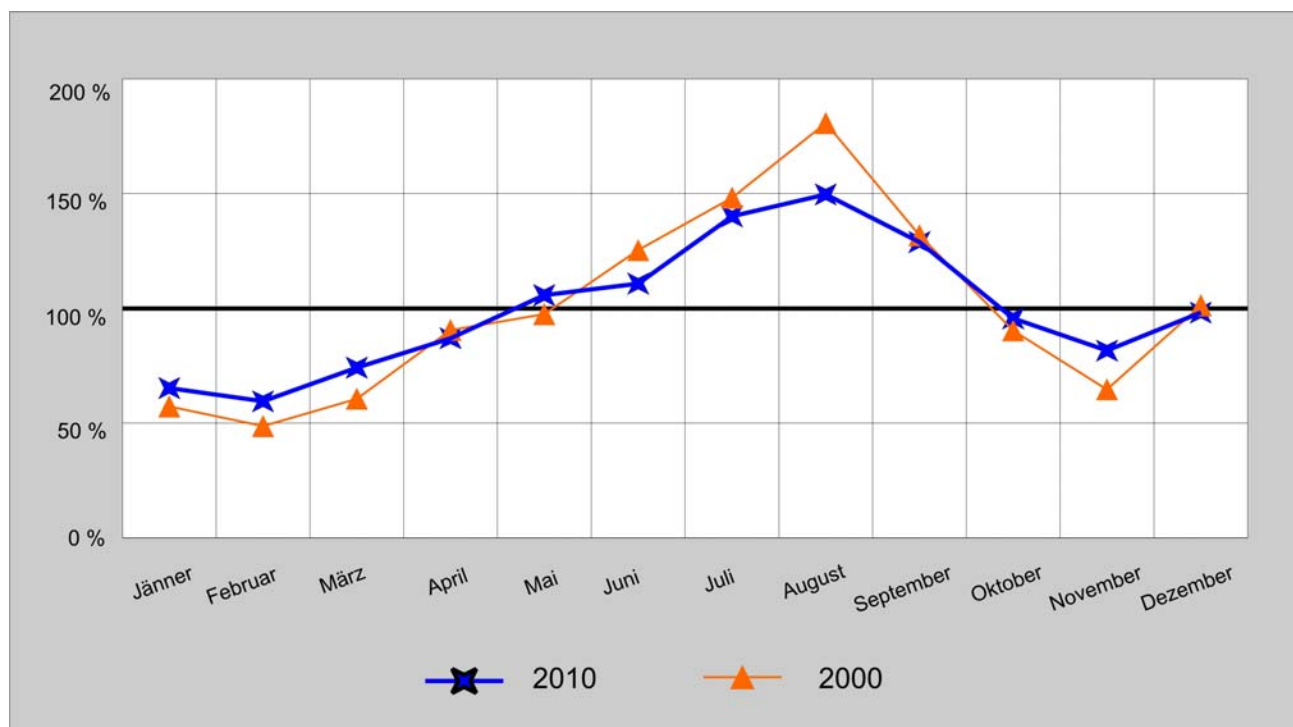
Die 10 wichtigsten Herkunftsländer (Übernachtungen)

2010			2000		
	absolut	Anteil in %		absolut	Anteil in %
1 Österreich	641.707	29,3	1 Österreich	408.173	24,8
2 Deutschland	442.842	20,2	2 Deutschland	276.288	16,8
3 U S A	173.975	7,9	3 U S A	266.189	16,2
4 Italien	140.047	6,4	4 Italien	150.248	9,1
5 Vereinigtes Königreich	89.316	4,1	5 Japan	93.019	5,6
6 Schweiz, Liechtenstein	63.392	2,9	6 Vereinigtes Königreich	66.651	4,0
7 Japan	55.509	2,5	7 Schweiz, Liechtenstein	52.937	3,2
8 Spanien	46.813	2,1	8 Frankreich, Monaco	31.908	1,9
9 Frankreich, Monaco	40.088	1,8	9 Spanien	29.562	1,8
10 Australien	39.242	1,8	10 Australien	26.116	1,6

Im Kalenderjahr 2010 hielten sich im Durchschnitt 6.008 Übernachtungsgäste pro Tag in der Stadt auf. Im Spitzenmonat August betrug diese Zahl 8.990 Übernachtungsgäste pro Tag. Vor 10 Jahren lag der Jahresdurchschnitt noch bei 4.500

Übernachtungsgästen pro Tag. Wie in der folgenden Graphik ersichtlich, flacht die „Sommer-spitze“ im 10-Jahresvergleich ab, es führt zu einer Saisonentzerrung und somit auch zu einer besseren Auslastung der Hotelbetten.

Saisonindex der Übernachtungen (100 % = Jahresdurchschnitt)



Die Auslastung im Jahreschnitt bei den gewerblichen Beherbergungsbetrieben lag bei knapp 50 Prozent. Erwartungsgemäß war die Auslastung der Hotels im August mit 67,4% am höchsten, in der Fünf-Stern-Kategorie aber erreichte man im Juli mit über 75 Prozent den höchsten Auslastungsgrad.

Die durchschnittliche Aufenthaltsdauer lag im Jahr 2010 bei 1,8 Tage. In der Fünf-Stern-Kategorie lag der Durchschnitt bei 2,1 Tage. Die Gäste aus Japan blieben im Schnitt nur 1,5 Tage in der Stadt.

Beherbergungsbetriebe

In der Stadt Salzburg standen zum Stichtag 31. 8. 2010 insgesamt 125 gewerbliche Beherbergungsbetriebe mit 10.818 Betten in 5.509 Zimmern zur Verfügung, weiters noch fünf Jugendherbergen mit 813 Betten, 78 Privatquartiere und „sonstige Unterkünfte“ mit 1.454 Betten sowie drei Campingplätze. Somit kamen in der Stadt Salzburg auf 100 Einwohner über sieben Hotelzimmer.

Mit der Erhöhung der Bettenzahl um 15 Prozent in der Vier-Stern-Kategorie auf nun insgesamt 6.248, ergaben sich auch Zuwächse bei den Ankünften von 16,5 Prozent und bei den Nächtigungen von 15,8 Prozent. Auf diese Betriebe entfielen auch 53 Prozent aller Übernachtungen in der Stadt Salzburg.

Die Fünf-Stern Kategorie verringerte ihr Bettenangebot um fast ein Drittel, was sich auch bei den Nächtigungszahlen mit einem Minus von 21,6 Prozent auswirkte.

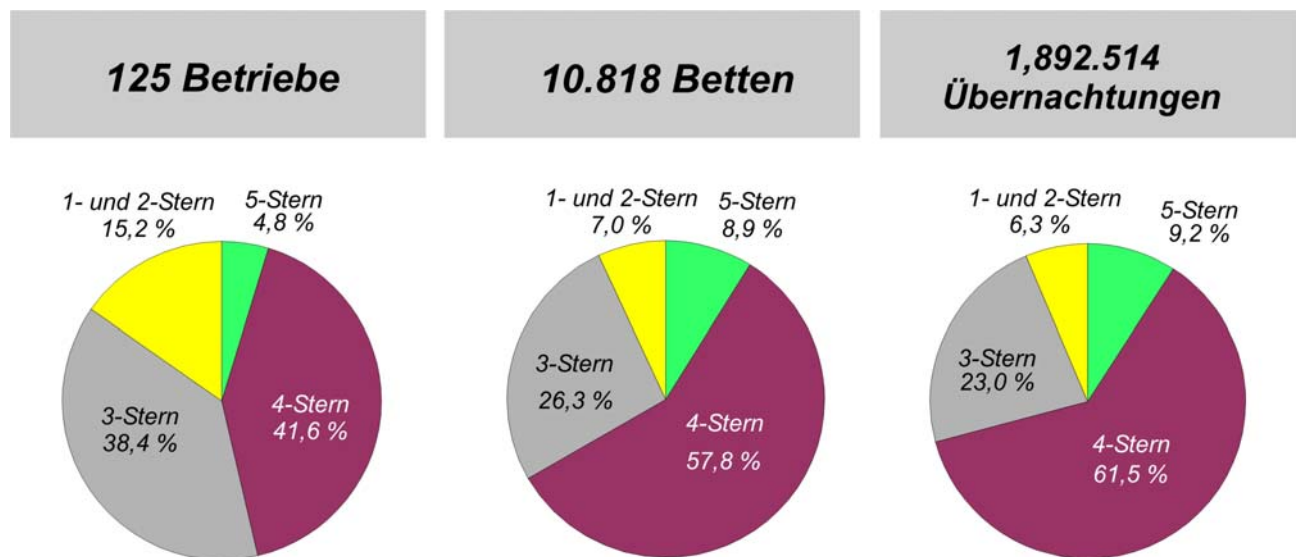
Die Gäste aus Japan bevorzugten die Hotels in gehobener Kategorie, denn 83% ihrer Ankünfte wurden in Fünf- bzw. Vier-Stern Betrieben registriert.

16 Prozent der Gäste aus den Niederlanden übernachten auf Campingplätzen und bei den Italienern waren es sieben Prozent.

In einer jährlichen Zusatzerhebung wird von der Stadtstatistik auch die betriebliche Infrastruktur der gewerblichen Beherbergungsbetriebe erhoben. Von den 125 Betrieben verfügten 26 (20,8 %) über eine betriebseigene Sauna, 12 (9,6 %) über ein Solarium, 8 (6,4 %) über einen Swimmingpool und 5 (4%) über ein Hallenbad.

87 Betriebe (69,6 %) stellten insgesamt 2.584 Parkplätze für Ihre Gäste bereit. Gesonderte Veranstaltungsräume standen in 52 Betrieben (41,6 %) mit einem Gesamtfassungsvermögen von 7.866 Personen zur Verfügung. Ende August 2010 waren 2.000 Personen in den gewerblichen Beherbergungsbetrieben beschäftigt.

Gewerbliche Beherbergungsbetriebe, Betten und Übernachtungen 2010 (Anteilswerte)



Quelle: Statistik der Stadt Salzburg, 2010

Das Winterhalbjahr, November 2009 bis April 2010 verzeichnete 471.825 Ankünfte, ein Plus von 3,2 Prozent im Vergleich zum Winterhalbjahr 2008/2009 und 847.428 Übernachtungen (+4,1%).

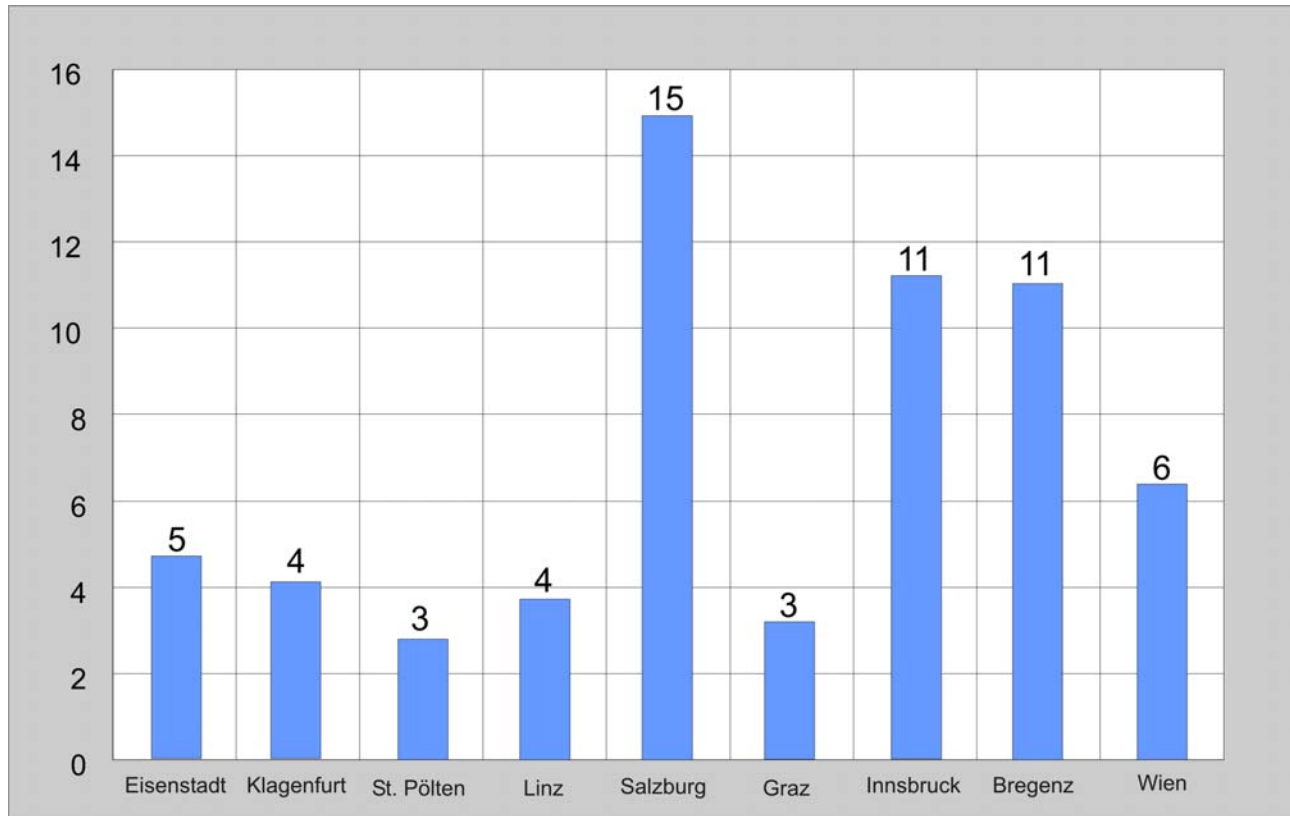
Im Sommerhalbjahr, Mai bis Oktober 2010, wurden 740.416 Ankünfte (+10,6) und 1.346.599 Nächtigungen (+ 9,1%) erhoben.

Regional- und Städtevergleich

Auch die Anrainergemeinden von Salzburg, das sind Anif, Bergheim, Elsbethen, Grödig, Hallwang, Koppl und Wals-Siezenheim, hatten im Regionalvergleich ein Nächtigungsplus von über sieben Prozent und kamen im Tourismusjahr 2010 auf insgesamt 572.226 Nächtigungen.

Die Nächtigungszahl im politischen Bezirk Salzburg-Umgebung, ohne Anrainergemeinden, blieb stabil bei 1,3 Millionen. Während in der Stadt Salzburg der Anteil der Gäste aus Österreich unter 30% liegt, ist er bei den Anrainergemeinden bei 48 bzw. bei den übrigen Gemeinden im politischen Bezirk Salzburg-Umgebung bei 43 Prozent.

Tourismusintensität in den Landeshauptstädten 2010



Die Tourismusintensität errechnet sich aus der Anzahl der Nächtigungen pro EinwohnerInnen.

Im Städtetourismus liegt Wien mit 10,7 Millionen Nächtigungen und einem Plus von über 900.000 überlegen an der Spitze. Innsbruck verzeichnete 1,3 Millionen Nächtigungen, Graz 817.479 und Linz 692.079. Bei der Tourismusintensität, diese errechnet sich aus der Anzahl der Nächtigungen dividiert durch die Anzahl der Wohnbevölkerung, liegt Salzburg vor Innsbruck und Bregenz an der ersten Stelle. Für das Kalenderjahr 2010 kamen 15 Gästeübernachtungen auf jeden Einwohner bzw. Einwohnerin in der Stadt.

Salzburg Card

Nach Auskunft der Tourismus Salzburg GmbH war 2010 ein Rekordjahr für die „Salzburg Card“. Insgesamt wurden 140.015 dieser Karten verkauft und unter anderem für den Besuch der Festung Hohensalzburg (75%), Mozarts Geburtshaus (50%), der Wasserspiele Hellbrunn (41%) und Mozarts Wohnhaus (33%) genutzt.

Historisches – Vor 75 Jahren

Im Fremdenverkehrsyear 1936/37 gab es in der Stadt Salzburg 7.705 Betten, davon 4.246 in Hotels bzw. Gasthöfen. Insgesamt wurden 217.789 Fremde mit 411.427 Übernachtungen gemeldet. Auch schon damals kamen mehr Gäste im Sommer und der Anteil an den Gesamtübernachtungen betrug im Sommerhalbjahr fast 80 Prozent. Die durchschnittliche Aufenthaltsdauer war schon damals knapp unter zwei Tagen.

TEIL 2: TABELLEN

1.1: Ankünfte und Nächtigungen

	2010	2009	2008	2007	2006	2005
Ankünfte zusammen	1.215.097	1.131.114	1.148.626	1.173.137	1.197.291	1.047.139
<i>%-Veränderung zum Vorjahr</i>	+ 7,4	- 1,5	- 2,1	- 2,0	+ 14,3	+ 1,8
d a v o n						
in gewerblichen Betrieben	1.063.877	974.708	985.471	1.011.362	1.029.622	904.696
<i>%-Veränderung zum Vorjahr</i>	+ 9,1	- 1,1	- 2,6	- 1,8	+ 13,8	+ 2,4
von Inländern	379.846	341.071	326.291	322.621	322.843	283.831
<i>%-Veränderung zum Vorjahr</i>	+ 11,4	+ 4,5	+ 1,1	- 0,1	+ 13,7	+ 9,1
von Ausländern	835.251	790.043	822.335	850.516	874.448	763.308
<i>%-Veränderung zum Vorjahr</i>	+ 5,7	- 3,9	- 3,3	- 2,7	+ 14,6	- 0,7
Übernachtungen zusammen	2.193.020	2.060.192	2.106.472	2.152.945	2.232.076	1.884.850
<i>%-Veränderung zum Vorjahr</i>	+ 6,4	- 2,2	- 2,2	- 3,5	+ 18,4	+ 2,3
d a v o n						
in gewerblichen Betrieben	1.892.514	1.760.604	1.778.256	1.825.175	1.900.164	1.610.912
<i>%-Veränderung zum Vorjahr</i>	+ 7,5	- 1,0	- 2,6	- 3,9	+ 18,0	+ 2,6
von Inländern	641.707	576.615	555.563	549.908	557.142	486.710
<i>%-Veränderung zum Vorjahr</i>	+ 11,3	+ 3,8	+ 1,0	- 1,3	+ 14,5	+ 9,7
von Ausländern	1.551.313	1.483.577	1.550.909	1.603.037	1.674.934	1.398.140
<i>%-Veränderung zum Vorjahr</i>	+ 4,6	- 4,3	- 3,3	- 4,3	+ 19,8	- 0,0
durchschnittliche Aufenthaltsdauer in Tagen	1,8	1,8	1,8	1,8	1,9	1,8
davon in gewerblichen Betrieben	1,8	1,8	1,8	1,8	1,8	1,8
durchschnittliche Gästeanzahl pro Tag	6.008	5.644	5.771	5.898	6.115	5.164

Quelle: MA 2/01 – Stadtarchiv und Statistik.

1.2: Beherbergungsbetriebe

Stichtag: 31. 8.	2010	2009	2008	2007	2006	2005
Betriebe insgesamt	211	209	206	202	208	209
<i>%-Veränderung zum Vorjahr</i>	+ 1,0	+ 1,5	+ 2,0	- 2,9	- 0,5	- 3,2
gewerbliche Beherbergungsbetriebe						
Anzahl	125	126	127	128	134	134
<i>%-Veränderung zum Vorjahr</i>	- 0,8	- 0,8	- 0,8	- 4,5	-	- 3,6
Betten	10.818	10.706	10.313	9.698	9.922	9.616
<i>%-Veränderung zum Vorjahr</i>	+ 1,0	+ 3,8	+ 6,3	- 2,3	+ 3,2	- 2,7
Betten pro Betrieb	87	85	81	76	74	72
<i>%-Veränderung zum Vorjahr</i>	+ 2,4	+ 4,9	+ 6,6	+ 2,7	+ 2,8	+ 1,4
Beschäftigte pro Betrieb	16	15	15	17	16	15
<i>%-Veränderung zum Vorjahr</i>	+ 6,7	-	- 11,8	+ 6,3	+ 6,7	-
Jugendherbergen						
Anzahl	5	5	6	5	5	5
<i>%-Veränderung zum Vorjahr</i>	-	- 16,7	+ 20,0	-	-	-
Betten	813	831	833	782	778	708
<i>%-Veränderung zum Vorjahr</i>	- 2,2	- 0,2	+ 6,5	+ 0,5	+ 9,9	+ 0,7
Campingplätze						
Anzahl	3	4	4	4	4	4
<i>%-Veränderung zum Vorjahr</i>	- 25,0	-	-	-	-	-
Maximale Personenanzahl	840	1.160	1.440	1.164	1.164	1.164
<i>%-Veränderung zum Vorjahr</i>	- 27,6	- 19,4	+ 23,7	-	-	-
Privatquartiere und sonstige Unterkünfte						
Anzahl	78	74	69	65	65	66
<i>%-Veränderung zum Vorjahr</i>	+ 5,4	+ 7,2	+ 6,2	-	- 1,5	- 2,9
Betten	1.454	1.272	1.343	1.385	1.448	1.433
<i>%-Veränderung zum Vorjahr</i>	+ 14,3	- 5,3	- 3,0	- 4,4	+ 1,0	+ 13,0

Quelle: MA 2/01 – Stadtarchiv und Statistik.

2.1: Ankünfte und Übernachtungen nach Art der Unterkunft

	2010			2009		
	abs.	Anteil in %	Änderung z. Vj. in %	abs.	Anteil in %	Änderung z. Vj. in %
Ankünfte insgesamt	1.215.097	100,0	+ 7,4	1.131.114	100,0	- 1,5
d a v o n						
in gewerblichen Betrieben	1.063.877	87,6	+ 9,1	974.708	86,2	- 1,1
davon nach Kategorien ¹⁾						
5-Stern	83.024	7,8	- 16,7	99.663	10,2	- 11,6
4-Stern	669.220	62,9	+ 16,5	574.504	58,9	- 0,3
3-Stern	244.591	23,0	+ 1,4	241.236	24,7	- 1,7
2- und 1-Stern	67.042	6,3	+ 13,0	59.305	6,1	+ 16,2
in Jugendherbergen	65.258	5,4	- 11,1	73.389	6,5	- 10,2
auf Campingplätzen	23.506	1,9	- 6,0	25.010	2,2	- 2,8
bei Privatquartieren und in sonstigen Unterkünften	62.456	5,1	+ 7,7	58.007	5,1	+ 4,1
Übernachtungen insgesamt	2.193.020	100,0	+ 6,4	2.060.192	100,0	- 2,2
d a v o n						
in gewerblichen Betrieben	1.892.514	86,3	+ 7,5	1.760.604	85,5	- 1,0
davon nach Kategorien ¹⁾						
5-Stern	174.897	9,2	- 21,6	223.103	12,7	- 5,0
4-Stern	1.163.381	61,5	+ 15,8	1.004.428	57,1	- 0,2
3-Stern	435.041	23,0	+ 1,7	427.975	24,3	- 2,6
2- und 1-Stern	119.195	6,3	+ 13,4	105.098	6,0	+ 7,6
in Jugendherbergen	116.127	5,3	- 3,0	119.754	5,8	- 12,6
auf Campingplätzen	40.871	1,9	- 7,7	44.288	2,1	- 6,7
bei Privatquartieren und in sonstigen Unterkünften	143.508	6,5	+ 5,9	135.546	6,6	- 5,7

1) Die Prozentanteile bei den einzelnen Kategorien beziehen sich auf die Summe der gewerblichen Beherbergungsbetriebe und ergeben daher 100 %.

Quelle: MA 2/01 – Stadtarchiv und Statistik.

2.2: Ankünfte nach Herkunftsländern

	2010			2009		
	abs.	Anteil in %	Änderung z. Vj. in %	abs.	Anteil in %	Änderung z. Vj. in %
insgesamt	1.215.097	100,0	+ 7,4	1.131.114	100,0	- 1,5
Inland	379.846	31,3	+ 11,4	341.071	30,2	+ 4,5
Ausland	835.251	68,7	+ 5,7	790.043	69,8	- 3,9
d a v o n						
Europa (inkl. Österreich)	936.177	77,0	+ 6,3	880.928	77,9	+ 1,8
d a r u n t e r						
Belgien	8.622	0,7	+ 20,1	7.178	0,6	+ 13,7
Bulgarien	4.040	0,3	+ 11,0	3.640	0,3	+ 34,1
Dänemark	5.435	0,4	+ 5,2	5.168	0,5	- 10,6
Deutschland	228.133	18,8	+ 3,5	220.498	19,5	+ 8,8
Estland	1.124	0,1	+ 106,6	544	0,0	- 35,2
Finnland	3.913	0,3	+ 4,6	3.742	0,3	+ 1,7
Frankreich, Monaco	21.960	1,8	+ 4,1	21.100	1,9	+ 2,8
Griechenland	5.063	0,4	- 35,7	7.879	0,7	- 32,8
Irland (Republik)	3.451	0,3	- 27,5	4.760	0,4	- 23,0
Island	781	0,1	+ 171,2	288	0,0	- 53,7
Italien	81.291	6,7	+ 0,1	81.249	7,2	+ 2,7
ehem. Jugoslawien	2.854	0,2	- 4,2	2.979	0,3	+ 10,7
Kroatien	4.036	0,3	+ 1,4	3.981	0,4	- 2,4
Lettland	604	0,0	+ 10,6	546	0,0	- 58,4
Litauen	806	0,1	- 6,9	866	0,1	- 35,3
Luxemburg	1.758	0,1	+ 51,4	1.161	0,1	+ 6,1
Malta	439	0,0	+ 6,6	412	0,0	- 11,8
Niederlande	16.995	1,4	+ 0,6	16.901	1,5	+ 5,7
Norwegen	4.039	0,3	+ 17,8	3.429	0,3	- 22,4
Polen	8.019	0,7	+ 28,3	6.252	0,6	+ 6,3
Portugal	3.243	0,3	+ 13,8	2.850	0,3	- 17,4
Rumänien	8.755	0,7	- 8,7	9.592	0,8	+ 1,2
Schweden	8.378	0,7	+ 45,8	5.747	0,5	- 48,4
Schweiz, Liechtenstein	33.449	2,8	+ 11,4	30.027	2,7	+ 6,1
Slowakei	3.440	0,3	+ 3,5	3.323	0,3	+ 24,6
Slowenien	4.523	0,4	+ 20,6	3.750	0,3	+ 7,7
Spanien	24.927	2,1	- 0,7	25.092	2,2	+ 1,9
Tschechische Republik	9.021	0,7	+ 4,7	8.613	0,8	- 6,2
Ukraine	3.038	0,3	+ 7,5	2.825	0,2	+ 59,0
Ungarn	9.407	0,8	- 2,9	9.687	0,9	+ 7,8
Vereinigtes Königreich	43.836	3,6	- 3,3	45.320	4,0	- 21,1
Zypern	951	0,1	+ 107,6	458	0,0	- 54,4

Die Anteilsberechnung bezieht sich auf „insgesamt“.

Quelle: MA 2/01 – Stadtarchiv und Statistik.

2.2: Fortsetzung - Ankünfte nach Herkunftsländern

	2010			2009		
	abs.	Anteil in %	Änderung z. Vj. in %	abs.	Anteil in %	Änderung z. Vj. in %
Amerika	108.281	8,9	+ 16,0	93.314	8,2	- 11,5
d a v o n						
Kanada	12.070	1,0	+ 6,4	11.340	1,0	- 7,6
U S A	84.807	7,0	+ 16,6	72.754	6,4	- 12,8
Zentral- und Südamerika	11.404	0,9	+ 23,7	9.220	0,8	- 5,5
Asien	122.553	10,1	+ 9,4	112.064	9,9	- 12,2
d a v o n						
Arabische Länder in Asien	12.426	1,0	+ 36,7	9.087	0,8	- 30,5
China	15.902	1,3	+ 4,9	15.166	1,3	- 13,7
Israel	3.628	0,3	- 0,5	3.646	0,3	- 7,1
Japan	37.622	3,1	+ 9,7	34.290	3,0	- 10,7
Indien	5.251	0,4	+ 12,4	4.670	0,4	- 7,2
Russland	14.531	1,2	+ 30,7	11.120	1,0	- 18,2
Südkorea	8.609	0,7	- 1,1	8.702	0,8	- 39,1
Südostasien	10.790	0,9	- 1,0	10.897	1,0	+ 28,7
Taiwan	6.050	0,5	- 17,8	7.360	0,7	+ 23,9
Türkei	2.313	0,2	+ 30,8	1.768	0,2	- 19,5
übrige G U S	1.714	0,1	+ 19,0	1.440	0,1	+ 0,5
übriges Asien	3.717	0,3	- 5,1	3.918	0,3	+ 7,1
Afrika	3.587	0,3	+ 28,1	2.801	0,2	- 4,6
d a v o n						
Südafrika	2.116	0,2	+ 50,9	1.402	0,1	- 22,5
übriges Afrika	1.471	0,1	+ 5,1	1.399	0,1	+ 24,1
Ozeanien	21.416	1,8	+ 15,8	18.490	1,6	- 13,7
d a r u n t e r						
Australien	19.270	1,6	+ 16,9	16.490	1,5	- 12,8
Neuseeland	2.146	0,2	+ 7,3	2.000	0,2	- 20,4
übriges Ausland	23.083	1,9	- 1,8	23.517	2,1	- 9,5

Die Anteilsberechnung bezieht sich auf „insgesamt“.

Quelle: MA 2/01 – Stadtarchiv und Statistik.

2.3: Übernachtungen nach Herkunftsländern

	2010			2009		
	abs.	Anteil in %	Änderung z. Vj. in %	abs.	Anteil in %	Änderung z. Vj. in %
insgesamt	2.193.020	100,0	+ 6,4	2.060.192	100,0	- 2,2
Inland	641.707	29,3	+ 11,3	576.615	28,0	+ 3,8
Ausland	1.551.313	70,7	+ 4,6	1.483.577	72,0	- 4,3
d a v o n						
Europa (inkl. Österreich)	1.681.963	76,7	+ 5,5	1.594.849	77,4	+ 0,4
d a r u n t e r						
Belgien	15.004	0,7	+ 17,9	12.721	0,6	+ 10,7
Bulgarien	6.538	0,3	+ 16,1	5.631	0,3	+ 15,0
Dänemark	9.334	0,4	+ 4,9	8.899	0,4	- 11,9
Deutschland	442.842	20,2	+ 3,7	427.134	20,7	+ 8,1
Estland	1.879	0,1	+ 89,4	992	0,0	- 40,0
Finnland	7.856	0,4	+ 5,1	7.472	0,4	- 0,4
Frankreich, Monaco	40.088	1,8	+ 3,3	38.807	1,9	+ 2,5
Griechenland	11.369	0,5	- 37,8	18.284	0,9	- 40,5
Irland (Republik)	7.122	0,3	- 27,7	9.849	0,5	- 22,9
Island	1.182	0,1	+ 129,5	515	0,0	- 55,1
Italien	140.047	6,4	- 0,5	140.762	6,8	+ 3,9
ehem. Jugoslawien	5.085	0,2	- 10,5	5.683	0,3	+ 9,5
Kroatien	6.679	0,3	+ 4,5	6.390	0,3	- 14,6
Lettland	1.227	0,1	+ 23,6	993	0,0	- 60,4
Litauen	1.238	0,1	- 5,3	1.307	0,1	- 44,4
Luxemburg	3.619	0,2	+ 64,6	2.199	0,1	- 12,3
Malta	1.086	0,0	+ 14,2	951	0,0	+ 3,1
Niederlande	31.061	1,4	+ 2,5	30.298	1,5	+ 1,7
Norwegen	7.486	0,3	+ 21,5	6.163	0,3	- 25,9
Polen	12.558	0,6	+ 41,5	8.878	0,4	- 3,5
Portugal	5.591	0,3	+ 7,7	5.189	0,3	- 19,9
Rumänien	15.074	0,7	- 12,7	17.266	0,8	+ 7,0
Schweden	14.235	0,6	+ 49,1	9.545	0,5	- 55,0
Schweiz, Liechtenstein	63.392	2,9	+ 7,1	59.208	2,9	+ 4,3
Slowakei	6.346	0,3	+ 8,1	5.869	0,3	+ 17,5
Slowenien	7.604	0,3	+ 4,6	7.267	0,4	+ 20,1
Spanien	46.813	2,1	+ 0,9	46.418	2,3	+ 1,0
Tschechische Republik	14.749	0,7	+ 0,9	14.614	0,7	- 0,4
Ukraine	5.195	0,2	+ 11,3	4.667	0,2	+ 24,0
Ungarn	16.603	0,8	+ 3,7	16.014	0,8	+ 8,1
Vereinigtes Königreich	89.316	4,1	- 8,1	97.152	4,7	- 20,5
Zypern	2.038	0,1	+ 85,8	1.097	0,1	- 50,1

Die Anteilsberechnung bezieht sich auf „insgesamt“.

Quelle: MA 2/01 – Stadtarchiv und Statistik.

2.3: Fortsetzung - Übernachtungen nach Herkunftsländern

	2010			2009		
	abs.	Anteil in %	Änderung z. Vj. in %	abs.	Anteil in %	Änderung z. Vj. in %
Amerika	218.830	10,0	+ 14,9	190.498	9,2	- 10,9
d a v o n						
Kanada	24.120	1,1	+ 10,7	21.796	1,1	- 10,8
U S A	173.975	7,9	+ 14,5	151.924	7,4	- 11,2
Zentral- und Südamerika	20.735	0,9	+ 23,6	16.778	0,8	- 7,6
Asien	198.300	9,0	+ 3,3	191.876	9,3	- 9,8
d a v o n						
Arabische Länder in Asien	28.979	1,3	+ 16,0	24.984	1,2	- 18,4
China	20.930	1,0	+ 0,1	20.918	1,0	- 14,2
Israel	6.870	0,3	+ 3,8	6.619	0,3	- 7,3
Japan	55.509	2,5	+ 0,9	55.007	2,7	- 5,8
Indien	9.936	0,5	+ 0,7	9.864	0,5	+ 9,1
Russland	24.347	1,1	+ 25,4	19.414	0,9	- 26,0
Südkorea	12.191	0,6	- 4,7	12.790	0,6	- 33,6
Südostasien	16.261	0,7	- 8,4	17.761	0,9	+ 26,3
Taiwan	8.573	0,4	- 15,5	10.148	0,5	+ 35,9
Türkei	4.466	0,2	+ 25,3	3.563	0,2	- 10,2
übrige G U S	3.228	0,1	- 14,8	3.788	0,2	- 21,0
übriges Asien	7.010	0,3	- 0,1	7.020	0,3	- 2,8
Afrika	7.332	0,3	+ 32,1	5.551	0,3	- 13,0
d a v o n						
Südafrika	4.079	0,2	+ 51,1	2.700	0,1	- 25,6
übriges Afrika	3.253	0,1	+ 14,1	2.851	0,1	+ 3,5
Ozeanien	43.571	2,0	+ 18,5	36.775	1,8	- 13,7
d a r u n t e r						
Australien	39.242	1,8	+ 18,7	33.069	1,6	- 12,1
Neuseeland	4.329	0,2	+ 16,8	3.706	0,2	- 25,7
übriges Ausland	43.024	2,0	+ 5,9	40.643	2,0	- 6,3

Die Anteilsberechnung bezieht sich auf „insgesamt“.

Quelle: MA 2/01 – Stadtarchiv und Statistik.

2.4: Ankünfte und Übernachtungen in den gewerblichen Beherbergungsbetrieben

	2010			2009		
	abs.	Anteil in %	Änderung z. Vj. in %	abs.	Anteil in %	Änderung z. Vj. in %
Ankünfte	1.063.877	100,0	+ 9,1	974.708	100,0	- 1,1
Inland	341.131	32,1	+ 13,5	300.623	30,8	+ 4,3
Ausland	722.746	67,9	+ 7,2	674.085	69,2	- 3,3
d a v o n						
Deutschland	202.099	19,0	+ 5,1	192.346	19,7	+ 9,2
U S A	75.562	7,1	+ 21,2	62.370	6,4	- 14,4
Italien	71.068	6,7	+ 1,6	69.961	7,2	+ 3,2
Vereinigtes Königreich	37.152	3,5	- 4,9	39.063	4,0	- 19,8
Schweiz, Liechtenstein	31.037	2,9	+ 15,1	26.969	2,8	+ 3,5
Japan	36.443	3,4	+ 11,0	32.829	3,4	- 10,7
Spanien	21.683	2,0	+ 1,2	21.433	2,2	+ 3,7
Frankreich, Monaco	17.656	1,7	+ 5,3	16.762	1,7	+ 4,5
Arabische Länder in Asien	12.222	1,1	+ 37,2	8.905	0,9	- 31,7
Australien	12.673	1,2	+ 24,8	10.151	1,0	- 19,5
Übernachtungen	1.892.514	100,0	+ 7,5	1.760.604	100,0	- 1,0
Inland	564.499	29,8	+ 12,7	501.075	28,5	+ 4,2
Ausland	1.328.015	70,2	+ 5,4	1.259.529	71,5	- 2,9
d a v o n						
Deutschland	384.794	20,3	+ 5,8	363.660	20,7	+ 8,9
U S A	154.699	8,2	+ 16,5	132.762	7,5	- 10,3
Italien	120.587	6,4	+ 0,4	120.047	6,8	+ 5,3
Vereinigtes Königreich	76.859	4,1	- 9,7	85.125	4,8	- 19,8
Schweiz, Liechtenstein	58.434	3,1	+ 9,8	53.213	3,0	+ 2,4
Japan	52.970	2,8	+ 2,0	51.937	2,9	- 6,3
Spanien	41.002	2,2	+ 4,6	39.199	2,2	+ 2,9
Frankreich, Monaco	32.677	1,7	+ 4,5	31.268	1,8	+ 5,5
Arabische Länder in Asien	28.307	1,5	+ 17,5	24.090	1,4	- 20,6
Australien	27.085	1,4	+ 25,2	21.632	1,2	- 17,4

Ausgewiesen sind die jeweils 10 nach Übernachtungen aufkommensstärksten Herkunftsländer.

Quelle: MA 2/01 – Stadtarchiv und Statistik.

2.5: Ankünfte und Übernachtungen in Jugendherbergen

	2010			2009		
	abs.	Anteil in %	Änderung z. Vj. in %	abs.	Anteil in %	Änderung z. Vj. in %
Ankünfte	65.258	100,0	- 11,1	73.389	100,0	- 10,2
Inland	25.309	38,8	- 6,4	27.034	36,8	+ 5,4
Ausland	39.949	61,2	- 13,8	46.355	63,2	- 17,3
d a v o n						
Deutschland	11.327	17,4	- 15,3	13.371	18,2	+ 1,8
Vereinigtes Königreich	3.079	4,7	+ 49,8	2.056	2,8	- 42,9
Italien	2.740	4,2	+ 1,7	2.695	3,7	- 15,4
U S A	1.862	2,9	- 41,7	3.195	4,4	- 28,1
Australien	1.805	2,8	+ 15,3	1.565	2,1	- 34,8
Niederlande	917	1,4	- 6,4	980	1,3	+ 1,7
Spanien	1.156	1,8	- 35,5	1.792	2,4	+ 8,0
Frankreich, Monaco	1.199	1,8	- 8,9	1.316	1,8	- 19,0
Schweiz, Liechtenstein	833	1,3	- 43,2	1.466	2,0	+ 94,7
Kanada	821	1,3	- 14,9	965	1,3	- 19,0
Übernachtungen	116.127	100,0	- 3,0	119.754	100,0	- 12,6
Inland	46.179	39,8	+ 5,2	43.908	36,7	- 0,1
Ausland	69.948	60,2	- 7,8	75.846	63,3	- 18,5
d a v o n						
Deutschland	21.010	18,1	- 13,1	24.188	20,2	+ 7,5
Vereinigtes Königreich	5.824	5,0	+ 54,6	3.768	3,1	- 43,3
Italien	4.822	4,2	+ 14,0	4.228	3,5	- 20,6
U S A	3.449	3,0	- 32,4	5.102	4,3	- 31,9
Australien	3.353	2,9	+ 16,1	2.887	2,4	- 35,7
Niederlande	2.298	2,0	+ 17,7	1.952	1,6	- 30,1
Spanien	2.037	1,8	- 32,9	3.037	2,5	+ 11,9
Frankreich, Monaco	1.701	1,5	- 14,6	1.992	1,7	- 22,2
Schweiz, Liechtenstein	1.525	1,3	- 37,7	2.449	2,0	+ 92,7
Kanada	1.522	1,3	- 16,9	1.832	1,5	- 13,1

Ausgewiesen sind die jeweils 10 nach Übernachtungen aufkommensstärksten Herkunftsländer.

Quelle: MA 2/01 – Stadtarchiv und Statistik.

2.6: Ankünfte und Übernachtungen auf Campingplätzen

	2010			2009		
	abs.	Anteil in %	Änderung z. Vj. in %	abs.	Anteil in %	Änderung z. Vj. in %
Ankünfte	23.506	100,0	- 6,0	25.010	100,0	- 2,8
Inland	898	3,8	- 2,6	922	3,7	- 14,6
Ausland	22.608	96,2	- 6,1	24.088	96,3	- 2,3
d a v o n						
Italien	5.480	23,3	- 14,7	6.424	25,7	+ 4,6
Deutschland	4.408	18,8	+ 3,8	4.247	17,0	- 3,3
Niederlande	2.707	11,5	- 15,5	3.204	12,8	+ 12,3
Frankreich, Monaco	2.065	8,8	+ 0,3	2.058	8,2	+ 21,1
Dänemark	803	3,4	- 21,3	1.020	4,1	- 8,6
Vereinigtes Königreich	776	3,3	- 29,2	1.096	4,4	- 6,7
Schweiz, Liechtenstein	757	3,2	- 6,1	806	3,2	+ 16,1
Spanien	688	2,9	+ 1,0	681	2,7	- 27,8
Schweden	450	1,9	- 7,2	485	1,9	- 63,9
U S A	370	1,6	+ 58,8	233	0,9	- 11,1
Übernachtungen	40.871	100,0	- 7,7	44.288	100,0	- 6,7
Inland	1.910	4,7	- 0,4	1.917	4,3	- 17,6
Ausland	38.961	95,3	- 8,0	42.371	95,7	- 6,1
d a v o n						
Italien	9.589	23,5	- 16,6	11.504	26,0	+ 4,7
Deutschland	7.963	19,5	- 0,2	7.976	18,0	- 5,6
Niederlande	4.711	11,5	- 20,5	5.929	13,4	+ 10,1
Frankreich, Monaco	3.403	8,3	+ 1,1	3.365	7,6	+ 10,1
Dänemark	1.365	3,3	- 12,3	1.557	3,5	- 21,0
Vereinigtes Königreich	1.342	3,3	- 35,5	2.082	4,7	- 6,8
Schweiz, Liechtenstein	1.255	3,1	- 11,4	1.416	3,2	+ 13,6
Spanien	1.061	2,6	- 12,7	1.216	2,7	- 34,5
Schweden	761	1,9	- 6,6	815	1,8	- 69,7
U S A	742	1,8	+ 87,8	395	0,9	- 2,9

Ausgewiesen sind die jeweils 10 nach Übernachtungen aufkommensstärksten Herkunftsländer.

Quelle: MA 2/01 – Stadtarchiv und Statistik.

2.7: Ankünfte und Übernachtungen in Privatquartieren und sonstigen Unterkünften

	2010			2009		
	abs.	Anteil in %	Änderung z. Vj. in %	abs.	Anteil in %	Änderung z. Vj. in %
Ankünfte	62.456	100,0	+ 7,7	58.007	100,0	+ 4,1
Inland	12.508	20,0	+ 0,1	12.492	21,5	+ 11,6
Ausland	49.948	80,0	+ 9,7	45.515	78,5	+ 2,3
d a v o n						
Deutschland	10.299	16,5	- 2,2	10.534	18,2	+ 16,2
U S A	7.013	11,2	+ 0,8	6.956	12,0	+ 18,7
Australien	4.345	7,0	- 1,2	4.398	7,6	+ 26,3
Vereinigtes Königreich	2.829	4,5	- 8,9	3.105	5,4	- 20,6
Italien	2.003	3,2	- 7,7	2.169	3,7	+ 9,0
Südkorea	3.186	5,1	+ 41,2	2.257	3,9	- 32,0
Kanada	1.890	3,0	+ 24,1	1.523	2,6	- 1,3
Spanien	1.400	2,2	+ 18,0	1.186	2,0	- 12,0
China	1.840	2,9	+ 46,8	1.253	2,2	+ 51,5
Frankreich, Monaco	1.040	1,7	+ 7,9	964	1,7	- 17,0
Übernachtungen	143.508	100,0	+ 5,9	135.546	100,0	- 5,7
Inland	29.119	20,3	- 2,0	29.715	21,9	+ 3,9
Ausland	114.389	79,7	+ 8,1	105.831	78,1	- 8,1
d a v o n						
Deutschland	29.075	20,3	- 7,1	31.310	23,1	+ 3,4
U S A	15.085	10,5	+ 10,4	13.665	10,1	- 9,9
Australien	8.104	5,6	+ 2,3	7.919	5,8	+ 27,6
Vereinigtes Königreich	5.291	3,7	- 14,3	6.177	4,6	- 14,3
Italien	5.049	3,5	+ 1,3	4.983	3,7	- 1,9
Südkorea	4.595	3,2	+ 31,8	3.487	2,6	- 35,8
Kanada	3.667	2,6	+ 12,8	3.250	2,4	- 4,1
Spanien	2.713	1,9	- 8,5	2.966	2,2	- 9,0
China	2.649	1,8	+ 32,0	2.007	1,5	+ 43,6
Frankreich, Monaco	2.307	1,6	+ 5,7	2.182	1,6	- 16,6

Ausgewiesen sind die jeweils 10 nach Übernachtungen aufkommensstärksten Herkunftsländer.

Quelle: MA 2/01 – Stadtarchiv und Statistik.

2.8: Ankünfte und Übernachtungen nach Monaten

	2010			2009		
	abs.	Anteil in %	Änderung z. Vj. in %	abs.	Anteil in %	Änderung z. Vj. in %
Ankünfte	1.215.097	100,0	+ 7,4	1.131.114	100,0	- 1,5
d a v o n						
Jänner	62.780	5,2	- 5,1	66.174	5,9	+ 6,6
Februar	57.066	4,7	+ 5,5	54.089	4,8	- 7,2
März	78.210	6,4	+ 6,3	73.543	6,5	- 4,7
April	90.360	7,4	+ 6,8	84.582	7,5	+ 5,3
Mai	111.690	9,2	+ 12,1	99.612	8,8	- 6,6
Juni	109.649	9,0	+ 17,0	93.696	8,3	- 8,3
Juli	142.167	11,7	+ 8,7	130.755	11,6	- 1,3
August	145.604	12,0	+ 0,4	144.965	12,8	- 1,6
September	129.082	10,6	+ 17,7	109.640	9,7	- 1,0
Oktober	102.224	8,4	+ 12,8	90.649	8,0	- 2,0
November	85.268	7,0	+ 6,9	79.793	7,1	- 2,2
Dezember	100.997	8,3	- 2,5	103.616	9,2	+ 6,6
Winterhalbjahr	471.825		+ 3,2	457.221		- 0,3
Sommerhalbjahr	740.416		+ 10,6	669.317		- 3,3
Übernachtungen	2.193.020	100,0	+ 6,4	2.060.192	100,0	- 2,2
d a v o n						
Jänner	121.672	5,5	- 2,3	124.535	6,0	+ 7,9
Februar	100.017	4,6	+ 7,0	93.439	4,5	- 9,7
März	138.123	6,3	+ 10,3	125.172	6,1	- 11,1
April	156.751	7,1	+ 3,5	151.483	7,4	+ 8,4
Mai	196.873	9,0	+ 9,3	180.089	8,7	- 6,7
Juni	199.483	9,1	+ 17,6	169.607	8,2	- 15,3
Juli	261.008	11,9	+ 7,5	242.887	11,8	- 0,3
August	278.693	12,7	- 1,4	282.772	13,7	- 2,8
September	232.224	10,6	+ 17,6	197.508	9,6	- 0,4
Oktober	178.318	8,1	+ 10,2	161.835	7,9	+ 0,3
November	147.030	6,7	+ 7,1	137.273	6,7	+ 0,8
Dezember	182.828	8,3	- 5,6	193.592	9,4	+ 5,5
Winterhalbjahr	847.428		+ 4,1	814.303		- 2,4
Sommerhalbjahr	1.346.599		+ 9,1	1.234.698		- 4,1

Winterhalbjahr: 1. 11. des Vorjahres bis 30. 4.

Sommerhalbjahr: 1. 5. bis 31. 10.

Quelle: MA 2/01 – Stadtarchiv und Statistik.

2.9: Durchschnittliche Aufenthaltsdauer in Tagen

	2010		2009	
	insgesamt	darunter in den gewerbl. Beherbergungsbetrieben	insgesamt	darunter in den gewerbl. Beherbergungsbetrieben
insgesamt	1,8	1,8	1,8	1,8
Inland	1,7	1,7	1,7	1,7
Ausland	1,9	1,8	1,9	1,9
d a r u n t e r				
Deutschland	1,9	1,9	1,9	1,9
U S A	2,1	2,0	2,1	2,1
Italien	1,7	1,7	1,7	1,7
Vereinigtes Königreich	2,0	2,1	2,1	2,2
Schweiz, Liechtenstein	1,9	1,9	2,0	2,0
Japan	1,5	1,5	1,6	1,6
Spanien	1,9	1,9	1,8	1,8
Frankreich, Monaco	1,8	1,9	1,8	1,9
Australien	2,0	2,1	2,0	2,1
Niederlande	1,8	2,1	1,8	2,1

Ausgewiesen sind die jeweils 10 aufkommensstärksten Herkunftsländer.

Quelle: MA 2/01 – Stadtarchiv und Statistik.

2.10: Ankünfte und Übernachtungen nach Art der Unterkunft (Inland)

	2010			2009		
	abs.	Anteil in %	Änderung z. Vj. in %	abs.	Anteil in %	Änderung z. Vj. in %
Ankünfte insgesamt	379.846	100,0	+ 11,4	341.071	100,0	+ 4,5
d a v o n						
in gewerblichen Betrieben	341.131	89,8	+ 13,5	300.623	88,1	+ 4,3
davon nach Kategorien ¹⁾						
5-Stern	16.639	4,9	- 29,1	23.462	7,8	- 23,0
4-Stern	227.672	66,7	+ 26,7	179.707	59,8	+ 6,4
3-Stern	69.920	20,5	- 8,0	75.970	25,3	+ 5,1
2- und 1-Stern	26.900	7,9	+ 25,2	21.484	7,1	+ 28,6
in Jugendherbergen	25.309	6,7	- 6,4	27.034	7,9	+ 5,4
auf Campingplätzen	898	0,2	- 2,6	922	0,3	- 14,6
bei Privatquartieren und in sonstigen Unterkünften	12.508	3,3	+ 0,1	12.492	3,7	+ 11,6
Übernachtungen insgesamt	641.707	100,0	+ 11,3	576.615	100,0	+ 3,8
d a v o n						
in gewerblichen Betrieben	564.499	88,0	+ 12,7	501.075	86,9	+ 4,2
davon nach Kategorien ¹⁾						
5-Stern	27.687	4,9	- 36,5	43.582	8,7	- 17,3
4-Stern	366.951	65,0	+ 27,5	287.790	57,4	+ 5,8
3-Stern	117.863	20,9	- 8,4	128.709	25,7	+ 4,6
2- und 1-Stern	51.998	9,2	+ 26,8	40.994	8,2	+ 24,2
in Jugendherbergen	46.179	7,2	+ 5,2	43.908	7,6	- 0,1
auf Campingplätzen	1.910	0,3	- 0,4	1.917	0,3	- 17,6
bei Privatquartieren und in sonstigen Unterkünften	29.119	4,5	- 2,0	29.715	5,2	+ 3,9

1) Die Prozentanteile bei den einzelnen Kategorien beziehen sich auf die Summe der gewerblichen Beherbergungsbetriebe und ergeben daher 100 %.

Quelle: MA 2/01 – Stadtarchiv und Statistik.

2.11: Ankünfte und Übernachtungen nach Bundesländern (Inland)

	2010			2009		
	abs.	Anteil in %	Änderung z. Vj. in %	abs.	Anteil in %	Änderung z. Vj. in %
Ankünfte insgesamt	379.846	100,0	+ 11,4	341.071	100,0	+ 4,5
d a v o n						
Kärnten	30.373	8,0	+ 17,0	25.957	7,6	+ 10,1
Niederösterreich	54.323	14,3	+ 13,9	47.689	14,0	+ 9,5
Oberösterreich	40.544	10,7	+ 11,7	36.286	10,6	+ 13,9
Salzburg	40.908	10,8	+ 20,9	33.832	9,9	- 14,0
Steiermark	40.571	10,7	+ 10,0	36.875	10,8	+ 9,1
Tirol	31.435	8,3	+ 16,5	26.979	7,9	+ 2,4
Vorarlberg	14.757	3,9	- 5,2	15.562	4,6	+ 5,0
Wien	107.272	28,2	+ 10,8	96.804	28,4	- 2,1
Übernachtungen insgesamt	641.707	100,0	+ 11,3	576.615	100,0	+ 3,8
d a v o n						
Kärnten	52.429	8,2	+ 15,7	45.321	7,9	+ 12,9
Niederösterreich	89.847	14,0	+ 13,8	78.945	13,7	+ 6,8
Oberösterreich	65.146	10,2	+ 10,9	58.753	10,2	+ 13,2
Salzburg	78.892	12,3	+ 24,0	63.636	11,0	- 15,5
Steiermark	68.789	10,7	+ 10,5	62.258	10,8	+ 9,6
Tirol	48.651	7,6	+ 15,4	42.147	7,3	+ 2,5
Vorarlberg	25.369	4,0	- 4,9	26.681	4,6	+ 6,7
Wien	181.640	28,3	+ 10,1	164.953	28,6	- 1,9

Quelle: MA 2/01 – Stadtarchiv und Statistik.

2.12: Ankünfte und Übernachtungen in den gewerblichen Beherbergungsbetrieben (Inland)

	2010			2009		
	abs.	Anteil in %	Änderung z. Vj. in %	abs.	Anteil in %	Änderung z. Vj. in %
Ankünfte insgesamt	341.131	100,0	+ 13,5	300.623	100,0	+ 4,3
d a v o n						
Kärnten	27.820	8,2	+ 19,0	23.380	7,8	+ 11,3
Niederösterreich	49.719	14,6	+ 15,8	42.930	14,3	+ 10,9
Oberösterreich	37.138	10,9	+ 12,1	33.121	11,0	+ 17,0
Salzburg	34.307	10,1	+ 26,3	27.162	9,0	- 15,7
Steiermark	35.767	10,5	+ 11,8	31.984	10,6	+ 11,5
Tirol	29.636	8,7	+ 18,5	25.004	8,3	+ 1,9
Vorarlberg	13.549	4,0	- 4,6	14.196	4,7	+ 3,4
Wien	97.722	28,6	+ 11,9	87.291	29,0	- 2,9
Übernachtungen insgesamt	564.499	100,0	+ 12,7	501.075	100,0	+ 4,2
d a v o n						
Kärnten	48.163	8,5	+ 18,0	40.804	8,1	+ 13,9
Niederösterreich	80.655	14,3	+ 15,1	70.054	14,0	+ 9,6
Oberösterreich	58.430	10,4	+ 10,5	52.865	10,6	+ 15,7
Salzburg	64.159	11,4	+ 28,9	49.791	9,9	- 15,6
Steiermark	58.994	10,5	+ 11,8	52.784	10,5	+ 11,5
Tirol	45.251	8,0	+ 16,5	38.856	7,8	+ 2,9
Vorarlberg	22.501	4,0	- 4,0	23.442	4,7	+ 2,3
Wien	161.938	28,7	+ 10,5	146.558	29,2	- 1,9

Quelle: MA 2/01 – Stadtarchiv und Statistik.

2.13: Ankünfte und Übernachtungen in Jugendherbergen (Inland)

	2010			2009		
	abs.	Anteil in %	Änderung z. Vj. in %	abs.	Anteil in %	Änderung z. Vj. in %
Ankünfte insgesamt	25.309	100,0	- 6,4	27.034	100,0	+ 5,4
d a v o n						
Kärnten	1.819	7,2	+ 6,4	1.710	6,3	- 12,4
Niederösterreich	2.387	9,4	- 15,2	2.816	10,4	- 8,2
Oberösterreich	1.686	6,7	+ 12,1	1.504	5,6	- 27,7
Salzburg	5.112	20,2	+ 0,6	5.079	18,8	- 7,8
Steiermark	3.424	13,5	- 3,1	3.533	13,1	- 4,5
Tirol	774	3,1	- 11,5	875	3,2	+ 0,8
Vorarlberg	695	2,7	- 22,6	898	3,3	+ 46,3
Wien	5.440	21,5	+ 1,8	5.346	19,8	+ 2,6
Übernachtungen insgesamt	46.179	100,0	+ 5,2	43.908	100,0	- 0,1
d a v o n						
Kärnten	2.739	5,9	+ 4,5	2.621	6,0	- 10,8
Niederösterreich	4.181	9,1	- 3,3	4.322	9,8	- 15,6
Oberösterreich	2.798	6,1	+ 40,0	1.998	4,6	- 22,8
Salzburg	10.936	23,7	+ 10,0	9.940	22,6	- 19,4
Steiermark	6.734	14,6	+ 8,6	6.199	14,1	- 1,0
Tirol	1.484	3,2	+ 32,7	1.118	2,5	- 6,1
Vorarlberg	1.384	3,0	- 25,4	1.855	4,2	+ 64,7
Wien	9.912	21,5	+ 16,3	8.521	19,4	- 0,4

Quelle: MA. 2/01 – Stadtarchiv und Statistik.

2.14: Ankünfte und Übernachtungen auf Campingplätzen (Inland)

	2010			2009		
	abs.	Anteil in %	Änderung z. Vj. in %	abs.	Anteil in %	Änderung z. Vj. in %
Ankünfte insgesamt	898	100,0	- 2,6	922	100,0	- 14,6
d a v o n						
Kärnten	44	4,9	- 54,2	96	10,4	+ 18,5
Niederösterreich	210	23,4	+ 16,7	180	19,5	- 18,6
Oberösterreich	114	12,7	+ 72,7	66	7,2	- 29,8
Salzburg	43	4,8	+ 38,7	31	3,4	+ 6,9
Steiermark	127	14,1	- 13,6	147	15,9	- 16,5
Tirol	36	4,0	- 41,9	62	6,7	+ 21,6
Vorarlberg	41	4,6	+ 13,9	36	3,9	- 2,7
Wien	269	30,0	- 3,2	278	30,2	- 19,7
Übernachtungen insgesamt	1.910	100,0	- 0,4	1.917	100,0	- 17,6
d a v o n						
Kärnten	111	5,8	- 22,9	144	7,5	+ 20,0
Niederösterreich	394	20,6	+ 11,0	355	18,5	- 37,6
Oberösterreich	266	13,9	+ 60,2	166	8,7	- 22,4
Salzburg	111	5,8	+ 170,7	41	2,1	- 63,1
Steiermark	276	14,5	- 24,2	364	19,0	+ 9,3
Tirol	86	4,5	- 27,1	118	6,2	+ 34,1
Vorarlberg	114	6,0	+ 78,1	64	3,3	- 11,1
Wien	506	26,5	- 18,4	620	32,3	- 16,4

Quelle: MA 2/01 – Stadtarchiv und Statistik.

2.15: Ankünfte und Übernachtungen in Privatquartieren und sonstigen Unterkünften (Inland)

	2010			2009		
	abs.	Anteil in %	Änderung z. Vj. in %	abs.	Anteil in %	Änderung z. Vj. in %
Ankünfte insgesamt	12.508	100,0	+ 0,1	12.492	100,0	+ 11,6
d a v o n						
Kärnten	690	5,5	- 10,5	771	6,2	+ 44,7
Niederösterreich	2.007	16,0	+ 13,8	1.763	14,1	+ 15,0
Oberösterreich	1.606	12,8	+ 0,7	1.595	12,8	+ 14,8
Salzburg	1.446	11,6	- 7,3	1.560	12,5	- 0,3
Steiermark	1.253	10,0	+ 3,5	1.211	9,7	- 0,6
Tirol	989	7,9	- 4,7	1.038	8,3	+ 14,8
Vorarlberg	472	3,8	+ 9,3	432	3,5	- 1,6
Wien	3.841	30,7	- 1,2	3.889	31,1	+ 13,8
Übernachtungen insgesamt	29.119	100,0	- 2,0	29.715	100,0	+ 3,9
d a v o n						
Kärnten	1.416	4,9	- 19,2	1.752	5,9	+ 40,3
Niederösterreich	4.617	15,9	+ 9,6	4.214	14,2	- 1,7
Oberösterreich	3.652	12,5	- 1,9	3.724	12,5	+ 10,6
Salzburg	3.686	12,7	- 4,6	3.864	13,0	- 0,9
Steiermark	2.785	9,6	- 4,3	2.911	9,8	+ 1,7
Tirol	1.830	6,3	- 10,9	2.055	6,9	-
Vorarlberg	1.370	4,7	+ 3,8	1.320	4,4	+ 44,7
Wien	9.284	31,9	+ 0,3	9.254	31,1	- 1,7

Quelle: MA 2/01 – Stadtarchiv und Statistik.

2.16: Ankünfte und Übernachtungen nach Monaten (Inland)

	2010			2009		
	abs.	Anteil in %	Änderung z. Vj. in %	abs.	Anteil in %	Änderung z. Vj. in %
Ankünfte	379.846	100,0	+ 11,4	341.071	100,0	+ 4,5
d a v o n						
Jänner	22.823	6,0	- 1,9	23.273	6,8	+ 12,7
Februar	21.732	5,7	+ 11,8	19.431	5,7	- 2,6
März	29.652	7,8	+ 5,8	28.033	8,2	+ 19,5
April	30.363	8,0	+ 18,8	25.553	7,5	- 3,1
Mai	35.068	9,2	+ 23,4	28.426	8,3	- 6,3
Juni	32.991	8,7	+ 21,4	27.167	8,0	+ 13,5
Juli	30.276	8,0	+ 12,2	26.994	7,9	+ 6,5
August	33.103	8,7	+ 3,7	31.923	9,4	+ 3,3
September	38.132	10,0	+ 21,6	31.357	9,2	- 2,4
Oktober	35.676	9,4	+ 18,4	30.126	8,8	+ 0,7
November	38.191	10,1	- 1,3	38.687	11,3	+ 7,5
Dezember	31.839	8,4	+ 5,8	30.101	8,8	+ 10,1
Winterhalbjahr	173.358		+ 8,6	159.607		+ 6,7
Sommerhalbjahr	205.246		+ 16,6	175.993		+ 2,0
Übernachtungen	641.707	100,0	+ 11,3	576.615	100,0	+ 3,8
d a v o n						
Jänner	37.938	5,9	- 3,2	39.208	6,8	+ 15,9
Februar	35.945	5,6	+ 10,9	32.414	5,6	- 1,6
März	50.489	7,9	+ 9,2	46.243	8,0	+ 16,5
April	50.428	7,9	+ 15,8	43.530	7,5	+ 0,3
Mai	57.523	9,0	+ 17,9	48.795	8,5	- 5,9
Juni	58.805	9,2	+ 28,0	45.939	8,0	+ 2,9
Juli	53.058	8,3	+ 9,9	48.260	8,4	+ 8,0
August	61.342	9,6	+ 5,2	58.298	10,1	-
September	66.670	10,4	+ 27,7	52.218	9,1	- 7,0
Oktober	57.489	9,0	+ 15,9	49.603	8,6	+ 2,7
November	62.121	9,7	- 0,4	62.393	10,8	+ 9,5
Dezember	49.899	7,8	+ 0,4	49.714	8,6	+ 10,9
Winterhalbjahr	286.907		+ 9,0	263.224		+ 6,5
Sommerhalbjahr	354.887		+ 17,1	303.113		- 0,2

Winterhalbjahr: 1. 11. des Vorjahres bis 30. 4.
Sommerhalbjahr: 1. 5. bis 31. 10.

Quelle: MA 2/01 – Stadtarchiv und Statistik.

2.17: Ankünfte und Übernachtungen nach Art der Unterkunft (Deutschland)

	2010			2009		
	abs.	Anteil in %	Änderung z. Vj. in %	abs.	Anteil in %	Änderung z. Vj. in %
Ankünfte insgesamt	228.133	100,0	+ 3,5	220.498	100,0	+ 8,8
d a v o n						
in gewerblichen Betrieben	202.099	88,6	+ 5,1	192.346	87,2	+ 9,2
davon nach Kategorien ¹⁾						
5-Stern	16.723	8,3	- 20,6	21.056	10,9	- 5,8
4-Stern	125.564	62,1	+ 11,8	112.298	58,4	+ 11,4
3-Stern	47.485	23,5	+ 1,5	46.782	24,3	+ 8,2
2- und 1-Stern	12.327	6,1	+ 1,0	12.210	6,3	+ 25,8
in Jugendherbergen	11.327	5,0	- 15,3	13.371	6,1	+ 1,8
auf Campingplätzen	4.408	1,9	+ 3,8	4.247	1,9	- 3,3
bei Privatquartieren und in sonstigen Unterkünften	10.299	4,5	- 2,2	10.534	4,8	+ 16,2
Übernachtungen insgesamt	442.842	100,0	+ 3,7	427.134	100,0	+ 8,1
d a v o n						
in gewerblichen Betrieben	384.794	86,9	+ 5,8	363.660	85,1	+ 8,9
davon nach Kategorien ¹⁾						
5-Stern	33.763	8,8	- 23,4	44.059	12,1	- 1,5
4-Stern	239.833	62,3	+ 13,8	210.778	58,0	+ 10,8
3-Stern	90.191	23,4	+ 3,3	87.345	24,0	+ 8,9
2- und 1-Stern	21.007	5,5	- 2,2	21.478	5,9	+ 13,9
in Jugendherbergen	21.010	4,7	- 13,1	24.188	5,7	+ 7,5
auf Campingplätzen	7.963	1,8	- 0,2	7.976	1,9	- 5,6
bei Privatquartieren und in sonstigen Unterkünften	29.075	6,6	- 7,1	31.310	7,3	+ 3,4

1) Die Prozentanteile bei den einzelnen Kategorien beziehen sich auf die Summe der gewerblichen Beherbergungsbetriebe und ergeben daher 100 %.

Quelle: MA 2/01 – Stadtarchiv und Statistik.

2.18: Ankünfte und Übernachtungen nach Regionen (Deutschland)

	2010			2009		
	abs.	Anteil in %	Änderung z. Vj. in %	abs.	Anteil in %	Änderung z. Vj. in %
Ankünfte insgesamt	228.133	100,0	+ 3,5	220.498	100,0	+ 8,8
d a v o n						
Bayern	85.624	37,5	+ 3,6	82.613	37,5	+ 11,1
Berlin	15.454	6,8	- 2,8	15.892	7,2	+ 5,1
Mitteldeutschland	30.629	13,4	+ 8,2	28.311	12,8	+ 4,1
Norddeutschland	21.655	9,5	+ 2,4	21.154	9,6	+ 5,9
Nordrhein-Westfalen	29.187	12,8	+ 3,0	28.339	12,9	+ 5,1
Ostdeutschland	15.654	6,9	- 0,9	15.802	7,2	+ 19,9
Übernachtungen insgesamt	442.842	100,0	+ 3,7	427.134	100,0	+ 8,1
d a v o n						
Bayern	149.516	33,8	+ 4,4	143.241	33,5	+ 10,9
Berlin	32.405	7,3	+ 0,6	32.213	7,5	+ 0,3
Mitteldeutschland	62.583	14,1	+ 7,4	58.297	13,6	+ 6,0
Norddeutschland	44.311	10,0	+ 0,6	44.041	10,3	+ 6,8
Nordrhein-Westfalen	62.807	14,2	+ 3,6	60.625	14,2	+ 3,5
Ostdeutschland	33.234	7,5	- 0,3	33.327	7,8	+ 15,7

Quelle: MA 2/01 – Stadtarchiv und Statistik.

2.19: Ankünfte und Übernachtungen in den gewerblichen Beherbergungsbetrieben (Deutschland)

	2010			2009		
	abs.	Anteil in %	Änderung z. Vj. in %	abs.	Anteil in %	Änderung z. Vj. in %
Ankünfte insgesamt	202.099	100,0	+ 5,1	192.346	100,0	+ 9,2
d a v o n						
Bayern	73.429	36,3	+ 7,2	68.509	35,6	+ 10,9
Berlin	14.464	7,2	- 3,2	14.944	7,8	+ 6,9
Mitteldeutschland	27.265	13,5	+ 7,3	25.416	13,2	+ 5,5
Norddeutschland	19.565	9,7	+ 2,5	19.082	9,9	+ 6,3
Nordrhein-Westfalen	26.433	13,1	+ 5,2	25.115	13,1	+ 3,5
Ostdeutschland	13.958	6,9	+ 0,9	13.836	7,2	+ 18,9
 Übernachtungen insgesamt	 384.794	 100,0	 + 5,8	 363.660	 100,0	 + 8,9
d a v o n						
Bayern	126.101	32,8	+ 9,0	115.655	31,8	+ 9,6
Berlin	29.457	7,7	- 0,5	29.599	8,1	+ 2,7
Mitteldeutschland	54.518	14,2	+ 7,8	50.554	13,9	+ 6,7
Norddeutschland	39.101	10,2	+ 0,8	38.790	10,7	+ 7,7
Nordrhein-Westfalen	56.103	14,6	+ 6,3	52.778	14,5	+ 2,1
Ostdeutschland	28.006	7,3	+ 1,2	27.680	7,6	+ 24,7

Quelle: MA 2/01 – Stadtarchiv und Statistik.

2.20: Ankünfte und Übernachtungen in Jugendherbergen (Deutschland)

	2010			2009		
	abs.	Anteil in %	Änderung z. Vj. in %	abs.	Anteil in %	Änderung z. Vj. in %
Ankünfte insgesamt	11.327	100,0	- 15,3	13.371	100,0	+ 1,8
d a v o n						
Bayern	6.780	59,9	- 22,0	8.687	65,0	+ 11,3
Berlin	345	3,0	+ 24,1	278	2,1	- 16,5
Mitteldeutschland	889	7,8	+ 21,4	732	5,5	- 24,5
Norddeutschland	654	5,8	+ 0,3	652	4,9	- 5,8
Nordrhein-Westfalen	1.030	9,1	- 14,2	1.200	9,0	+ 15,6
Ostdeutschland	467	4,1	- 27,6	645	4,8	+ 58,5
Übernachtungen insgesamt	21.010	100,0	- 13,1	24.188	100,0	+ 7,5
d a v o n						
Bayern	11.951	56,9	- 20,5	15.034	62,2	+ 19,0
Berlin	676	3,2	+ 33,9	505	2,1	- 11,4
Mitteldeutschland	1.736	8,3	+ 9,0	1.592	6,6	- 7,3
Norddeutschland	1.330	6,3	- 1,3	1.347	5,6	+ 12,3
Nordrhein-Westfalen	2.005	9,5	- 5,8	2.129	8,8	+ 19,9
Ostdeutschland	904	4,3	- 24,2	1.192	4,9	+ 64,9

Quelle: MA 2/01 – Stadtarchiv und Statistik.

2.21: Ankünfte und Übernachtungen auf Campingplätzen (Deutschland)

	2010			2009		
	abs.	Anteil in %	Änderung z. Vj. in %	abs.	Anteil in %	Änderung z. Vj. in %
Ankünfte insgesamt	4.408	100,0	+ 3,8	4.247	100,0	- 3,3
d a v o n						
Bayern	1.111	25,2	+ 18,7	936	22,0	- 3,8
Berlin	169	3,8	- 23,5	221	5,2	- 34,6
Mitteldeutschland	890	20,2	+ 45,0	614	14,5	- 31,3
Norddeutschland	551	12,5	+ 1,5	543	12,8	- 3,0
Nordrhein-Westfalen	631	14,3	- 18,9	778	18,3	+ 45,4
Ostdeutschland	496	11,3	- 6,4	530	12,5	+ 21,0
 Übernachtungen insgesamt	 7.963	 100,0	 - 0,2	 7.976	 100,0	 - 5,6
d a v o n						
Bayern	1.979	24,9	+ 17,0	1.691	21,2	- 20,5
Berlin	343	4,3	- 28,2	478	6,0	- 36,5
Mitteldeutschland	1.678	21,1	+ 48,2	1.132	14,2	- 30,3
Norddeutschland	988	12,4	- 9,0	1.086	13,6	+ 4,6
Nordrhein-Westfalen	1.141	14,3	- 23,5	1.492	18,7	+ 47,7
Ostdeutschland	894	11,2	- 13,9	1.038	13,0	+ 41,0

Quelle: MA 2/01 – Stadtarchiv und Statistik.

2.22: Ankünfte und Übernachtungen in Privatquartieren und sonstigen Unterkünften (Deutschland)

	2010			2009		
	abs.	Anteil in %	Änderung z. Vj. in %	abs.	Anteil in %	Änderung z. Vj. in %
Ankünfte insgesamt	10.299	100,0	- 2,2	10.534	100,0	+ 16,2
d a v o n						
Bayern	4.304	41,8	- 4,0	4.481	42,5	+ 17,9
Berlin	476	4,6	+ 6,0	449	4,3	- 3,6
Mitteldeutschland	1.585	15,4	+ 2,3	1.549	14,7	+ 25,4
Norddeutschland	885	8,6	+ 0,9	877	8,3	+ 13,7
Nordrhein-Westfalen	1.093	10,6	- 12,3	1.246	11,8	+ 11,7
Ostdeutschland	733	7,1	- 7,3	791	7,5	+ 12,2
Übernachtungen insgesamt	29.075	100,0	- 7,1	31.310	100,0	+ 3,4
d a v o n						
Bayern	9.485	32,6	- 12,7	10.861	34,7	+ 21,5
Berlin	1.929	6,6	+ 18,3	1.631	5,2	- 17,8
Mitteldeutschland	4.651	16,0	- 7,3	5.019	16,0	+ 16,3
Norddeutschland	2.892	9,9	+ 2,6	2.818	9,0	- 5,7
Nordrhein-Westfalen	3.558	12,2	- 15,8	4.226	13,5	+ 3,3
Ostdeutschland	3.430	11,8	+ 0,4	3.417	10,9	- 33,7

Quelle: MA 2/01 – Stadtarchiv und Statistik.

2.23: Ankünfte und Übernachtungen nach Monaten (Deutschland)

	2010			2009		
	abs.	Anteil in %	Änderung z. Vj. in %	abs.	Anteil in %	Änderung z. Vj. in %
Ankünfte	228.133	100,0	+ 3,5	220.498	100,0	+ 8,8
d a v o n						
Jänner	13.692	6,0	- 1,2	13.862	6,3	+ 17,1
Februar	13.628	6,0	+ 8,1	12.610	5,7	+ 12,1
März	17.306	7,6	+ 35,2	12.805	5,8	- 1,6
April	16.609	7,3	+ 5,9	15.678	7,1	+ 35,0
Mai	19.985	8,8	+ 4,9	19.055	8,6	+ 9,0
Juni	16.191	7,1	- 2,9	16.670	7,6	+ 13,9
Juli	21.787	9,6	- 2,6	22.359	10,1	+ 18,0
August	26.577	11,6	- 1,8	27.060	12,3	+ 7,3
September	21.975	9,6	+ 6,0	20.736	9,4	+ 11,5
Oktober	20.043	8,8	+ 5,8	18.950	8,6	+ 0,9
November	18.065	7,9	+ 5,6	17.110	7,8	- 12,8
Dezember	22.275	9,8	- 5,6	23.603	10,7	+ 8,8
Winterhalbjahr	101.948		+ 5,9	96.266		+ 15,9
Sommerhalbjahr	126.558		+ 1,4	124.830		+ 9,8
Übernachtungen	442.842	100,0	+ 3,7	427.134	100,0	+ 8,1
d a v o n						
Jänner	28.905	6,5	+ 3,8	27.845	6,5	+ 18,1
Februar	26.022	5,9	+ 15,3	22.570	5,3	+ 2,5
März	34.328	7,8	+ 46,9	23.369	5,5	- 12,3
April	31.496	7,1	+ 1,3	31.090	7,3	+ 39,8
Mai	38.583	8,7	+ 6,0	36.401	8,5	+ 3,1
Juni	30.691	6,9	- 1,4	31.113	7,3	+ 15,7
Juli	40.508	9,1	- 2,1	41.375	9,7	+ 17,5
August	56.258	12,7	- 4,6	58.976	13,8	+ 3,9
September	43.042	9,7	+ 6,0	40.609	9,5	+ 13,2
Oktober	37.361	8,4	+ 2,8	36.359	8,5	+ 3,7
November	33.158	7,5	+ 5,9	31.298	7,3	- 7,9
Dezember	42.490	9,6	- 7,9	46.129	10,8	+ 10,9
Winterhalbjahr	198.178		+ 9,8	180.447		+ 11,1
Sommerhalbjahr	246.443		+ 0,7	244.833		+ 8,8

Winterhalbjahr: 1. 11. des Vorjahres bis 30. 4.

Sommerhalbjahr: 1. 5. bis 31. 10.

Quelle: MA 2/01 – Stadtarchiv und Statistik.

2.24: Nächtigungsanteile nach Art der Unterkunft

	2010				
	Betriebe zusammen	davon nach der Art der Unterkunft			
		gewerbliche Betriebe	Jugend- herbergen	Camping- plätze	Private und Sonstige
insgesamt	2.193.020	86,3	5,3	1,9	6,5
Inland	641.707	88,0	7,2	0,3	4,5
d a v o n					
Kärnten	52.429	91,9	5,2	0,2	2,7
Niederösterreich	89.847	89,8	4,7	0,4	5,1
Oberösterreich	65.146	89,7	4,3	0,4	5,6
Salzburg	78.892	81,3	13,9	0,1	4,7
Steiermark	68.789	85,8	9,8	0,4	4,0
Tirol	48.651	93,0	3,1	0,2	3,8
Vorarlberg	25.369	88,7	5,5	0,4	5,4
Wien	181.640	89,2	5,5	0,3	5,1
Ausland	1.551.313	85,6	4,5	2,5	7,4
d a r u n t e r					
Deutschland	442.842	86,9	4,7	1,8	6,6
d a v o n					
Baden-Württemberg	57.986	88,8	4,2	1,6	5,4
Bayern	149.516	84,3	8,0	1,3	6,3
Berlin	32.405	90,9	2,1	1,1	6,0
Mitteldeutschland	62.583	87,1	2,8	2,7	7,4
Norddeutschland	44.311	88,2	3,0	2,2	6,5
Nordrhein-Westfalen	62.807	89,3	3,2	1,8	5,7
Ostdeutschland	33.234	84,3	2,7	2,7	10,3
U S A	173.975	88,9	2,0	0,4	8,7
Italien	140.047	86,1	3,4	6,8	3,6
Vereinigtes Königreich	89.316	86,1	6,5	1,5	5,9
Schweiz, Liechtenstein	63.392	92,2	2,4	2,0	3,4
Japan	55.509	95,4	1,3	0,0	3,2
Spanien	46.813	87,6	4,4	2,3	5,8
Frankreich, Monaco	40.088	81,5	4,2	8,5	5,8
Australien	39.242	69,0	8,5	1,8	20,7
Niederlande	31.061	73,2	7,4	15,2	4,3

Die Prozentanteile bei den einzelnen Gruppen beziehen sich auf die Übernachtungen in den Betrieben zusammen und ergeben daher 100 %.

Ausgewiesen sind die jeweils 10 nach Übernachtungen aufkommensstärksten Herkunftsländer.

Quelle: MA 2/01 – Stadtarchiv und Statistik.

2.25: Nächtigungsanteile in den gewerblichen Betrieben

	2010					
	gewerbliche Betriebe zusammen	davon nach Kategorien				
		5-Stern	4-Stern	3-Stern	2-Stern	1-Stern
insgesamt	1.892.514	9,2	61,5	23,0	5,3	1,0
Inland	564.499	4,9	65,0	20,9	7,7	1,5
d a v o n						
Kärnten	48.163	5,4	60,2	21,0	12,9	0,5
Niederösterreich	80.655	4,6	66,7	20,3	7,6	0,8
Oberösterreich	58.430	3,6	61,7	20,4	12,3	2,0
Salzburg	64.159	2,1	58,5	22,5	9,7	7,3
Steiermark	58.994	5,5	61,1	23,3	9,3	0,8
Tirol	45.251	5,6	67,4	21,2	5,2	0,5
Vorarlberg	22.501	6,7	69,8	19,3	3,6	0,6
Wien	161.938	5,6	68,7	19,9	5,2	0,6
Ausland	1.328.015	11,1	60,0	23,9	4,2	0,8
d a r u n t e r						
Deutschland	384.794	8,8	62,3	23,4	4,5	0,9
d a v o n						
Baden-Württemberg	51.508	8,2	66,5	21,2	3,3	0,8
Bayern	126.101	7,4	63,5	23,3	4,8	1,1
Berlin	29.457	11,7	61,2	23,2	3,3	0,6
Mitteldeutschland	54.518	8,4	57,7	27,7	5,0	1,2
Norddeutschland	39.101	9,4	63,8	21,9	4,1	0,8
Nordrhein-Westfalen	56.103	10,5	64,4	21,2	3,2	0,6
Ostdeutschland	28.006	9,3	53,5	26,7	9,4	1,1
U S A	154.699	21,6	55,1	19,8	3,0	0,5
Italien	120.587	4,3	53,6	36,9	4,2	1,0
Vereinigtes Königreich	76.859	13,3	66,6	17,1	2,2	0,7
Schweiz, Liechtenstein	58.434	13,5	62,8	20,6	2,5	0,6
Japan	52.970	10,9	75,3	12,7	0,7	0,5
Spanien	41.002	8,4	67,9	21,0	1,9	0,8
Frankreich, Monaco	32.677	8,6	56,6	29,8	3,9	1,1
Australien	27.085	13,6	57,8	23,7	4,2	0,8
Niederlande	22.731	7,2	55,0	31,3	5,5	1,1

Die Prozentanteile bei den einzelnen Kategorien beziehen sich auf die Übernachtungen in den gewerblichen Betrieben zusammen und ergeben daher 100 %.

Ausgewiesen sind die jeweils 10 nach Übernachtungen aufkommensstärksten Herkunftsländer.

Quelle: MA 2/01 – Stadtarchiv und Statistik.

3.1: Ankünfte und Übernachtungen nach Art der Unterkunft (Winterhalbjahr)

	2009/2010			2008/2009		
	abs.	Anteil in %	Änderung z. Vj. in %	abs.	Anteil in %	Änderung z. Vj. in %
Ankünfte insgesamt	471.825	100,0	+ 3,2	457.221	100,0	- 0,3
d a v o n						
in gewerblichen Betrieben	428.500	90,8	+ 4,9	408.530	89,4	- 0,7
davon nach Kategorien ¹⁾						
5-Stern	32.612	7,6	- 31,6	47.696	11,7	+ 1,0
4-Stern	275.491	64,3	+ 13,6	242.439	59,3	- 6,4
3-Stern	95.848	22,4	+ 0,6	95.305	23,3	+ 4,3
2- und 1-Stern	24.549	5,7	+ 6,3	23.090	5,7	+ 64,4
in Jugendherbergen	18.994	4,0	- 32,2	28.034	6,1	+ 4,7
auf Campingplätzen	2.042	0,4	+ 1,6	2.010	0,4	- 7,3
bei Privatquartieren und in sonstigen Unterkünften	22.289	4,7	+ 19,5	18.647	4,1	+ 2,0
Übernachtungen insgesamt	847.428	100,0	+ 4,1	814.303	100,0	- 2,4
d a v o n						
in gewerblichen Betrieben	765.437	90,3	+ 6,1	721.370	88,6	- 3,1
davon nach Kategorien ¹⁾						
5-Stern	68.602	9,0	- 26,6	93.521	13,0	- 8,8
4-Stern	483.958	63,2	+ 16,0	417.165	57,8	- 7,0
3-Stern	168.681	22,0	+ 0,1	168.543	23,4	+ 2,7
2- und 1-Stern	44.196	5,8	+ 4,9	42.141	5,8	+ 43,2
in Jugendherbergen	32.355	3,8	- 28,8	45.434	5,6	+ 6,4
auf Campingplätzen	3.468	0,4	+ 8,5	3.197	0,4	- 18,6
bei Privatquartieren und in sonstigen Unterkünften	46.168	5,4	+ 4,2	44.302	5,4	+ 2,6

1) Die Prozentanteile bei den einzelnen Kategorien beziehen sich auf die Übernachtungen in den gewerblichen Betrieben zusammen und ergeben daher 100 %.

Winterhalbjahr: 1. 11. des Vorjahres bis 30. 4.

Quelle: MA 2/01 – Stadtarchiv und Statistik.

3.2: Ankünfte nach Herkunftsländern (Winterhalbjahr)

	2009/2010			2008/2009		
	abs.	Anteil in %	Änderung z. Vj. in %	abs.	Anteil in %	Änderung z. Vj. in %
insgesamt	471.825	100,0	+ 3,2	457.221	100,0	- 0,3
Inland	173.358	36,7	+ 8,6	159.607	34,9	+ 6,7
Ausland	298.467	63,3	+ 0,3	297.614	65,1	- 3,7
d a v o n						
Europa (inkl. Österreich)	394.015	83,5	+ 4,3	377.915	82,7	+ 3,5
d a r u n t e r						
Belgien	2.543	0,5	+ 35,1	1.883	0,4	- 2,3
Bulgarien	1.436	0,3	+ 6,4	1.350	0,3	+ 25,1
Dänemark	1.184	0,3	+ 6,2	1.115	0,2	- 9,3
Deutschland	101.948	21,6	+ 5,9	96.266	21,1	+ 15,9
Estland	76	0,0	- 27,6	105	0,0	- 62,4
Finnland	1.075	0,2	- 2,1	1.098	0,2	- 13,9
Frankreich, Monaco	5.038	1,1	- 5,9	5.352	1,2	+ 4,7
Griechenland	4.090	0,9	- 12,2	4.656	1,0	- 15,7
Irland (Republik)	1.506	0,3	- 28,7	2.113	0,5	- 9,3
Island	68	0,0	- 43,3	120	0,0	- 56,8
Italien	38.349	8,1	+ 4,6	36.646	8,0	- 5,4
ehem. Jugoslawien	1.195	0,3	- 13,4	1.380	0,3	+ 16,3
Kroatien	1.901	0,4	- 9,6	2.104	0,5	- 18,4
Lettland	99	0,0	- 33,6	149	0,0	- 55,5
Litauen	240	0,1	- 21,1	304	0,1	- 31,2
Luxemburg	662	0,1	+ 13,6	583	0,1	+ 45,4
Malta	146	0,0	+ 22,7	119	0,0	- 37,7
Niederlande	4.568	1,0	- 7,6	4.945	1,1	- 0,2
Norwegen	1.099	0,2	- 20,8	1.387	0,3	+ 13,0
Polen	2.632	0,6	+ 7,9	2.439	0,5	+ 17,8
Portugal	1.175	0,2	+ 22,5	959	0,2	- 21,9
Rumänien	3.468	0,7	- 23,6	4.540	1,0	+ 42,7
Schweden	1.418	0,3	+ 21,8	1.164	0,3	- 32,0
Schweiz, Liechtenstein	11.405	2,4	- 5,0	12.002	2,6	+ 5,5
Slowakei	1.274	0,3	- 1,5	1.294	0,3	+ 58,4
Slowenien	2.257	0,5	+ 23,2	1.832	0,4	+ 14,2
Spanien	6.154	1,3	+ 10,7	5.561	1,2	+ 8,8
Tschechische Republik	3.013	0,6	- 9,8	3.340	0,7	+ 7,5
Ukraine	1.181	0,3	+ 31,5	898	0,2	+ 30,7
Ungarn	3.382	0,7	+ 7,2	3.155	0,7	- 3,2
Vereinigtes Königreich	15.846	3,4	- 17,6	19.232	4,2	- 33,7
Zypern	229	0,0	+ 5,5	217	0,0	- 5,7

Die Anteilsberechnung bezieht sich auf „insgesamt“.

Winterhalbjahr: 1. 11. des Vorjahres bis 30. 4.

Quelle: MA 2/01 – Stadtarchiv und Statistik.

3.2: Fortsetzung - Ankünfte nach Herkunftsländern (Winterhalbjahr)

	2009/2010			2008/2009		
	abs.	Anteil in %	Änderung z. Vj. in %	abs.	Anteil in %	Änderung z. Vj. in %
Amerika	24.081	5,1	- 12,2	27.413	6,0	- 13,2
d a v o n						
Kanada	2.459	0,5	- 25,3	3.292	0,7	+ 0,1
U S A	18.467	3,9	- 14,3	21.556	4,7	- 13,4
Zentral- und Südamerika	3.155	0,7	+ 23,0	2.565	0,6	- 24,2
Asien	36.760	7,8	+ 5,8	34.747	7,6	- 22,7
d a v o n						
Arabische Länder in Asien	2.347	0,5	+ 6,3	2.208	0,5	+ 57,9
China	4.320	0,9	- 19,7	5.379	1,2	- 27,0
Israel	735	0,2	- 21,6	938	0,2	- 0,6
Japan	10.296	2,2	- 6,5	11.015	2,4	- 26,6
Indien	923	0,2	+ 1,0	914	0,2	- 15,8
Russland	5.810	1,2	+ 24,8	4.656	1,0	- 10,7
Südkorea	2.396	0,5	+ 1,2	2.367	0,5	- 46,5
Südostasien	4.439	0,9	+ 67,4	2.651	0,6	+ 8,2
Taiwan	2.571	0,5	+ 32,6	1.939	0,4	- 36,3
Türkei	750	0,2	- 6,6	803	0,2	- 13,2
übrige G U S	1.052	0,2	+ 111,7	497	0,1	- 34,8
übriges Asien	1.121	0,2	- 18,8	1.380	0,3	- 41,2
Afrika	1.321	0,3	+ 40,1	943	0,2	- 37,4
d a v o n						
Südafrika	690	0,1	+ 47,4	468	0,1	- 50,0
übriges Afrika	631	0,1	+ 32,8	475	0,1	- 16,7
Ozeanien	6.843	1,5	+ 6,3	6.437	1,4	- 2,5
d a r u n t e r						
Australien	6.362	1,3	+ 8,9	5.840	1,3	+ 0,6
Neuseeland	481	0,1	- 19,4	597	0,1	- 25,5
übriges Ausland	8.805	1,9	- 9,8	9.766	2,1	+ 8,7

Die Anteilsberechnung bezieht sich auf „insgesamt“.

Winterhalbjahr: 1. 11. des Vorjahres bis 30. 4.

Quelle: MA 2/01 – Stadtarchiv und Statistik.

3.3: Übernachtungen nach Herkunftsländern (Winterhalbjahr)

	2009/2010			2008/2009		
	abs.	Anteil in %	Änderung z. Vj. in %	abs.	Anteil in %	Änderung z. Vj. in %
insgesamt	847.428	100,0	+ 4,1	814.303	100,0	- 2,4
Inland	286.907	33,9	+ 9,0	263.224	32,3	+ 6,5
Ausland	560.521	66,1	+ 1,7	551.079	67,7	- 6,2
d a v o n						
Europa (inkl. Österreich)	706.735	83,4	+ 5,8	667.710	82,0	- 0,0
d a r u n t e r						
Belgien	4.628	0,5	+ 34,3	3.445	0,4	- 11,8
Bulgarien	2.279	0,3	+ 0,3	2.272	0,3	+ 19,5
Dänemark	2.085	0,2	+ 19,5	1.745	0,2	- 20,0
Deutschland	198.178	23,4	+ 9,8	180.447	22,2	+ 11,1
Estland	199	0,0	+ 1,0	197	0,0	- 62,9
Finnland	2.556	0,3	+ 2,2	2.501	0,3	- 9,8
Frankreich, Monaco	10.381	1,2	+ 1,8	10.197	1,3	+ 2,5
Griechenland	9.475	1,1	- 10,5	10.584	1,3	- 21,8
Irland (Republik)	3.332	0,4	- 27,1	4.572	0,6	- 7,0
Island	130	0,0	- 35,6	202	0,0	- 60,5
Italien	65.954	7,8	+ 7,8	61.210	7,5	- 7,4
ehem. Jugoslawien	2.055	0,2	- 15,2	2.422	0,3	+ 6,2
Kroatien	3.116	0,4	- 15,8	3.701	0,5	- 16,9
Lettland	179	0,0	- 44,6	323	0,0	- 40,5
Litauen	411	0,0	- 8,3	448	0,1	- 44,8
Luxemburg	1.584	0,2	+ 58,6	999	0,1	+ 6,7
Malta	353	0,0	+ 14,2	309	0,0	- 2,2
Niederlande	7.734	0,9	- 8,9	8.492	1,0	- 2,7
Norwegen	2.111	0,2	- 20,6	2.660	0,3	+ 14,2
Polen	3.608	0,4	- 2,2	3.690	0,5	+ 15,2
Portugal	1.969	0,2	+ 10,6	1.781	0,2	- 33,8
Rumänien	6.722	0,8	- 20,0	8.405	1,0	+ 37,7
Schweden	2.617	0,3	+ 26,2	2.074	0,3	- 38,7
Schweiz, Liechtenstein	22.407	2,6	- 3,0	23.102	2,8	+ 2,2
Slowakei	2.092	0,2	- 2,0	2.135	0,3	+ 26,5
Slowenien	4.150	0,5	+ 44,4	2.874	0,4	+ 1,4
Spanien	11.687	1,4	+ 14,8	10.183	1,3	+ 2,9
Tschechische Republik	4.972	0,6	- 9,7	5.505	0,7	+ 11,8
Ukraine	1.823	0,2	+ 25,8	1.449	0,2	- 6,9
Ungarn	5.999	0,7	+ 18,6	5.059	0,6	- 6,2
Vereinigtes Königreich	34.545	4,1	- 15,9	41.083	5,0	- 38,4
Zypern	497	0,1	+ 18,3	420	0,1	- 20,6

Die Anteilsberechnung bezieht sich auf „insgesamt“.

Winterhalbjahr: 1. 11. des Vorjahres bis 30. 4.

Quelle: MA 2/01 – Stadtarchiv und Statistik.

3.3: Fortsetzung - Übernachtungen nach Herkunftsländern (Winterhalbjahr)

	2009/2010			2008/2009		
	abs.	Anteil in %	Änderung z. Vj. in %	abs.	Anteil in %	Änderung z. Vj. in %
Amerika	50.851	6,0	- 11,7	57.602	7,1	- 13,1
d a v o n						
Kanada	4.845	0,6	- 20,5	6.096	0,7	- 3,4
U S A	40.066	4,7	- 14,4	46.833	5,8	- 12,6
Zentral- und Südamerika	5.940	0,7	+ 27,1	4.673	0,6	- 27,3
Asien	58.381	6,9	+ 3,3	56.535	6,9	- 18,6
d a v o n						
Arabische Länder in Asien	4.931	0,6	+ 10,5	4.461	0,5	+ 29,5
China	5.553	0,7	- 29,6	7.883	1,0	- 16,5
Israel	1.375	0,2	- 20,6	1.732	0,2	+ 8,2
Japan	15.741	1,9	- 4,0	16.397	2,0	- 23,6
Indien	1.756	0,2	+ 1,7	1.726	0,2	- 15,1
Russland	10.015	1,2	+ 20,8	8.288	1,0	- 20,1
Südkorea	3.200	0,4	- 4,5	3.352	0,4	- 42,3
Südostasien	6.682	0,8	+ 49,4	4.472	0,5	+ 14,6
Taiwan	3.706	0,4	+ 39,5	2.657	0,3	- 24,6
Türkei	1.463	0,2	- 4,9	1.538	0,2	- 14,2
übrige G U S	2.065	0,2	+ 38,6	1.490	0,2	- 48,9
übriges Asien	1.894	0,2	- 25,4	2.539	0,3	- 20,7
Afrika	2.592	0,3	+ 35,9	1.907	0,2	- 37,9
d a v o n						
Südafrika	1.430	0,2	+ 51,5	944	0,1	- 47,3
übriges Afrika	1.162	0,1	+ 20,7	963	0,1	- 24,6
Ozeanien	13.889	1,6	+ 7,3	12.941	1,6	- 3,1
d a r u n t e r						
Australien	12.838	1,5	+ 8,6	11.820	1,5	- 0,7
Neuseeland	1.051	0,1	- 6,2	1.121	0,1	- 22,5
übriges Ausland	14.980	1,8	- 14,9	17.608	2,2	+ 22,6

Die Anteilsberechnung bezieht sich auf „insgesamt“.

Winterhalbjahr: 1. 11. des Vorjahres bis 30. 4.

Quelle: MA 2/01 – Stadtarchiv und Statistik.

3.4: Ankünfte und Übernachtungen nach Art der Unterkunft (Sommerhalbjahr)

	2010			2009		
	abs.	Anteil in %	Änderung z. Vj. in %	abs.	Anteil in %	Änderung z. Vj. in %
Ankünfte insgesamt	740.416	100,0	+ 10,6	669.317	100,0	- 3,3
d a v o n						
in gewerblichen Betrieben	635.016	85,8	+ 13,4	560.052	83,7	- 2,9
davon nach Kategorien ¹⁾						
5-Stern	50.359	7,9	- 13,2	58.036	10,4	- 13,2
4-Stern	391.994	61,7	+ 22,1	321.049	57,3	- 0,6
3-Stern	151.744	23,9	+ 4,9	144.652	25,8	- 5,9
2- und 1-Stern	40.919	6,4	+ 12,7	36.315	6,5	+ 9,1
in Jugendherbergen	44.919	6,1	- 7,7	48.645	7,3	- 9,9
auf Campingplätzen	21.325	2,9	- 6,8	22.889	3,4	- 3,8
bei Privatquartieren und in sonstigen Unterkünften	39.156	5,3	+ 3,8	37.731	5,6	+ 1,0
Übernachtungen insgesamt	1.346.599	100,0	+ 9,1	1.234.698	100,0	- 4,1
d a v o n						
in gewerblichen Betrieben	1.134.155	84,2	+ 10,8	1.023.157	82,9	- 2,5
davon nach Kategorien ¹⁾						
5-Stern	107.835	9,5	- 22,5	139.164	13,6	+ 1,3
4-Stern	682.793	60,2	+ 21,3	563.076	55,0	- 1,5
3-Stern	271.335	23,9	+ 5,5	257.238	25,1	- 7,2
2- und 1-Stern	72.192	6,4	+ 13,4	63.679	6,2	+ 0,3
in Jugendherbergen	81.122	6,0	+ 0,8	80.497	6,5	- 13,4
auf Campingplätzen	36.874	2,7	- 9,5	40.745	3,3	- 7,7
bei Privatquartieren und in sonstigen Unterkünften	94.448	7,0	+ 4,6	90.299	7,3	- 10,3

1) Die Prozentanteile bei den einzelnen Kategorien beziehen sich auf die Summe der gewerblichen Beherbergungsbetriebe und ergeben daher 100%.

Sommerhalbjahr: 1. 5. bis 31. 10.

Quelle: MA 2/01 – Stadtarchiv und Statistik.

3.5: Ankünfte nach Herkunftsländern (Sommerhalbjahr)

	2010			2009		
	abs.	Anteil in %	Änderung z. Vj. in %	abs.	Anteil in %	Änderung z. Vj. in %
insgesamt	740.416	100,0	+ 10,6	669.317	100,0	- 3,3
Inland	205.246	27,7	+ 16,6	175.993	26,3	+ 2,0
Ausland	535.170	72,3	+ 8,5	493.324	73,7	- 5,0
d a v o n						
Europa (inkl. Österreich)	541.564	73,1	+ 8,6	498.740	74,5	+ 0,4
d a r u n t e r						
Belgien	6.083	0,8	+ 15,8	5.253	0,8	+ 16,8
Bulgarien	2.527	0,3	+ 8,8	2.323	0,3	+ 44,8
Dänemark	4.347	0,6	+ 7,4	4.046	0,6	- 12,3
Deutschland	126.558	17,1	+ 1,4	124.830	18,7	+ 9,8
Estland	1.020	0,1	+ 122,7	458	0,1	- 23,3
Finnland	2.826	0,4	+ 4,5	2.705	0,4	+ 10,7
Frankreich, Monaco	16.809	2,3	+ 3,9	16.183	2,4	+ 6,9
Griechenland	2.059	0,3	- 40,0	3.433	0,5	- 49,4
Irland (Republik)	2.105	0,3	- 27,0	2.883	0,4	- 23,8
Island	696	0,1	+ 270,2	188	0,0	- 54,4
Italien	43.485	5,9	+ 1,3	42.944	6,4	+ 4,8
ehem. Jugoslawien	1.669	0,2	+ 4,8	1.593	0,2	+ 8,3
Kroatien	1.945	0,3	+ 5,9	1.836	0,3	+ 26,2
Lettland	500	0,1	+ 30,2	384	0,1	- 63,3
Litauen	526	0,1	- 9,9	584	0,1	- 37,6
Luxemburg	1.053	0,1	+ 88,0	560	0,1	- 17,8
Malta	293	0,0	+ 6,9	274	0,0	- 14,9
Niederlande	12.377	1,7	+ 0,5	12.313	1,8	+ 10,8
Norwegen	2.856	0,4	+ 25,8	2.270	0,3	- 29,4
Polen	4.769	0,6	+ 25,6	3.798	0,6	+ 4,1
Portugal	2.077	0,3	+ 12,5	1.847	0,3	- 23,1
Rumänien	5.560	0,8	+ 6,3	5.231	0,8	- 13,1
Schweden	6.933	0,9	+ 49,4	4.640	0,7	- 51,3
Schweiz, Liechtenstein	21.112	2,9	+ 12,4	18.775	2,8	+ 9,9
Slowakei	2.188	0,3	+ 3,5	2.114	0,3	+ 34,6
Slowenien	2.038	0,3	- 1,4	2.066	0,3	+ 18,5
Spanien	18.865	2,5	- 1,9	19.238	2,9	+ 0,7
Tschechische Republik	5.846	0,8	+ 5,7	5.531	0,8	- 6,3
Ukraine	1.918	0,3	+ 11,6	1.718	0,3	+ 44,0
Ungarn	5.778	0,8	- 7,9	6.276	0,9	+ 3,2
Vereinigtes Königreich	28.841	3,9	+ 10,1	26.192	3,9	- 23,3
Zypern	659	0,1	+ 152,5	261	0,0	- 67,8

Die Anteilsberechnung bezieht sich auf „insgesamt“.

Sommerhalbjahr: 1. 5. bis 31. 10.

Quelle: MA 2/01 – Stadtarchiv und Statistik.

3.5: Fortsetzung - Ankünfte nach Herkunftsländern (Sommerhalbjahr)

	2010			2009		
	abs.	Anteil in %	Änderung z. Vj. in %	abs.	Anteil in %	Änderung z. Vj. in %
Amerika	83.392	11,3	+ 24,0	67.260	10,0	- 11,2
d a v o n						
Kanada	9.469	1,3	+ 11,8	8.466	1,3	- 6,4
U S A	65.871	8,9	+ 26,1	52.240	7,8	- 13,0
Zentral- und Südamerika	8.052	1,1	+ 22,9	6.554	1,0	- 1,1
Asien	84.167	11,4	+ 11,7	75.371	11,3	- 12,7
d a v o n						
Arabische Länder in Asien	9.697	1,3	+ 42,0	6.830	1,0	- 41,5
China	11.102	1,5	+ 7,4	10.334	1,5	- 5,6
Israel	2.913	0,4	+ 7,5	2.710	0,4	- 12,1
Japan	26.371	3,6	+ 13,8	23.180	3,5	- 7,1
Indien	4.360	0,6	+ 18,7	3.673	0,5	- 7,7
Russland	8.273	1,1	+ 30,5	6.338	0,9	- 23,8
Südkorea	6.318	0,9	+ 4,3	6.058	0,9	- 40,9
Südostasien	6.816	0,9	- 0,6	6.858	1,0	+ 14,6
Taiwan	3.849	0,5	- 22,7	4.981	0,7	+ 54,4
Türkei	1.368	0,2	+ 35,4	1.010	0,2	- 24,2
übrige G U S	725	0,1	- 16,7	870	0,1	+ 1,8
übriges Asien	2.375	0,3	- 6,1	2.529	0,4	+ 47,5
Afrika	2.436	0,3	+ 62,4	1.500	0,2	- 14,5
d a v o n						
Südafrika	1.461	0,2	+ 84,5	792	0,1	- 24,1
übriges Afrika	975	0,1	+ 37,7	708	0,1	- 0,6
Ozeanien	14.453	2,0	+ 19,8	12.060	1,8	- 18,0
d a r u n t e r						
Australien	12.690	1,7	+ 19,7	10.600	1,6	- 18,6
Neuseeland	1.763	0,2	+ 20,8	1.460	0,2	- 13,3
übriges Ausland	14.404	1,9	+ 0,1	14.386	2,1	- 14,5

Die Anteilsberechnung bezieht sich auf „insgesamt“.

Sommerhalbjahr: 1. 5. bis 31. 10.

Quelle: MA 2/01 – Stadtarchiv und Statistik.

3.6: Übernachtungen nach Herkunftsländern (Sommerhalbjahr)

	2010			2009		
	abs.	Anteil in %	Änderung z. Vj. in %	abs.	Anteil in %	Änderung z. Vj. in %
insgesamt	1.346.599	100,0	+ 9,1	1.234.698	100,0	- 4,1
Inland	354.887	26,4	+ 17,1	303.113	24,5	- 0,2
Ausland	991.712	73,6	+ 6,5	931.585	75,5	- 5,3
d a v o n						
Europa (inkl. Österreich)	980.134	72,8	+ 7,1	914.853	74,1	- 1,4
d a r u n t e r						
Belgien	10.256	0,8	+ 13,3	9.053	0,7	+ 12,9
Bulgarien	4.063	0,3	+ 16,3	3.493	0,3	+ 20,2
Dänemark	7.385	0,5	+ 4,0	7.103	0,6	- 12,6
Deutschland	246.443	18,3	+ 0,7	244.833	19,8	+ 8,8
Estland	1.642	0,1	+ 99,5	823	0,1	- 29,6
Finnland	5.307	0,4	+ 3,4	5.133	0,4	+ 9,7
Frankreich, Monaco	29.579	2,2	+ 1,3	29.197	2,4	+ 6,0
Griechenland	4.664	0,3	- 41,8	8.007	0,6	- 59,2
Irland (Republik)	4.181	0,3	- 28,5	5.844	0,5	- 24,4
Island	1.022	0,1	+ 210,6	329	0,0	- 57,2
Italien	74.972	5,6	- 2,1	76.572	6,2	+ 7,5
ehem. Jugoslawien	3.059	0,2	- 3,3	3.164	0,3	+ 8,5
Kroatien	3.222	0,2	+ 12,0	2.878	0,2	+ 5,5
Lettland	1.023	0,1	+ 51,3	676	0,1	- 67,3
Litauen	780	0,1	- 10,2	869	0,1	- 46,9
Luxemburg	1.965	0,1	+ 63,6	1.201	0,1	- 22,6
Malta	742	0,1	+ 21,6	610	0,0	- 2,9
Niederlande	23.246	1,7	+ 3,9	22.366	1,8	+ 3,9
Norwegen	5.137	0,4	+ 30,5	3.936	0,3	- 34,8
Polen	7.899	0,6	+ 50,2	5.260	0,4	- 8,5
Portugal	3.694	0,3	+ 12,0	3.297	0,3	- 23,5
Rumänien	8.895	0,7	- 2,4	9.114	0,7	- 4,7
Schweden	11.600	0,9	+ 55,6	7.454	0,6	- 59,0
Schweiz, Liechtenstein	39.257	2,9	+ 5,1	37.338	3,0	+ 8,2
Slowakei	4.184	0,3	+ 11,7	3.745	0,3	+ 21,9
Slowenien	3.363	0,2	- 21,1	4.264	0,3	+ 31,5
Spanien	35.188	2,6	- 0,6	35.386	2,9	- 1,0
Tschechische Republik	9.420	0,7	- 0,1	9.428	0,8	- 0,1
Ukraine	3.523	0,3	+ 23,9	2.844	0,2	+ 15,8
Ungarn	10.253	0,8	- 2,2	10.481	0,8	+ 5,2
Vereinigtes Königreich	57.825	4,3	+ 2,7	56.313	4,6	- 19,3
Zypern	1.458	0,1	+ 100,0	729	0,1	- 57,3

Die Anteilsberechnung bezieht sich auf „insgesamt“.

Sommerhalbjahr: 1. 5. bis 31. 10.

Quelle: MA 2/01 – Stadtarchiv und Statistik.

3.6: Fortsetzung - Übernachtungen nach Herkunftsländern (Sommerhalbjahr)

	2010			2009		
	abs.	Anteil in %	Änderung z. Vj. in %	abs.	Anteil in %	Änderung z. Vj. in %
Amerika	166.581	12,4	+ 23,1	135.341	11,0	- 10,6
d a v o n						
Kanada	18.828	1,4	+ 13,6	16.576	1,3	- 8,3
U S A	133.325	9,9	+ 24,8	106.831	8,7	- 11,7
Zentral- und Südamerika	14.428	1,1	+ 20,9	11.934	1,0	- 3,0
Asien	138.317	10,3	+ 3,9	133.073	10,8	- 9,7
d a v o n						
Arabische Länder in Asien	23.509	1,7	+ 15,8	20.295	1,6	- 25,2
China	14.698	1,1	+ 1,9	14.423	1,2	- 3,9
Israel	5.523	0,4	+ 12,9	4.890	0,4	- 13,8
Japan	39.272	2,9	+ 3,0	38.136	3,1	- 1,6
Indien	8.247	0,6	+ 2,5	8.042	0,7	+ 12,5
Russland	13.399	1,0	+ 21,3	11.048	0,9	- 31,6
Südkorea	9.034	0,7	- 0,5	9.083	0,7	- 35,1
Südostasien	10.364	0,8	- 10,0	11.516	0,9	+ 15,1
Taiwan	5.487	0,4	- 20,5	6.900	0,6	+ 64,3
Türkei	2.753	0,2	+ 25,4	2.195	0,2	- 3,6
übrige G U S	1.460	0,1	- 27,6	2.016	0,2	- 19,0
übriges Asien	4.571	0,3	+ 0,9	4.529	0,4	+ 1,0
Afrika	4.801	0,4	+ 56,3	3.072	0,2	- 21,1
d a v o n						
Südafrika	2.609	0,2	+ 75,5	1.487	0,1	- 27,5
übriges Afrika	2.192	0,2	+ 38,3	1.585	0,1	- 14,1
Ozeanien	29.179	2,2	+ 22,0	23.910	1,9	- 17,8
d a r u n t e r						
Australien	25.733	1,9	+ 21,2	21.226	1,7	- 17,2
Neuseeland	3.446	0,3	+ 28,4	2.684	0,2	- 22,1
übriges Ausland	27.587	2,0	+ 12,8	24.449	2,0	- 13,8

Die Anteilsberechnung bezieht sich auf „insgesamt“.

Sommerhalbjahr: 1. 5. bis 31. 10.

Quelle: MA 2/01 – Stadtarchiv und Statistik.

4.1: Gewerbliche Beherbergungsbetriebe nach Ausstattungsmerkmalen

	gewerbliche Betriebe Zusammen		davon nach Kategorien							
			5-Stern		4-Stern		3-Stern		2- und 1-Stern	
	2010	2009	2010	2009	2010	2009	2010	2009	2010	2009
Stichtag: 31. 8.										
Betriebe zusammen	125	126	6	7	52	50	48	50	19	19
darunter mit										
Sauna im Haus in %	26 20,8	26 20,6	3 50,0	4 57,1	20 38,5	19 38,0	3 6,3	3 6,0	- -	- -
Solarium in %	12 9,6	13 10,3	1 16,7	2 28,6	9 17,3	9 18,0	2 4,2	2 4,0	- -	- -
Swimmingpool in %	8 6,4	10 7,9	- -	1 14,3	4 7,7	5 10,0	3 6,3	3 6,0	1 5,3	1 5,3
Hallenbad in %	5 4,0	3 2,4	- -	- -	5 9,6	3 6,0	- -	- -	- -	- -
Tennisplatz oder Squash in %	1 0,8	1 0,8	- -	- -	1 1,9	1 2,0	- -	- -	- -	- -
Gemeinschaftsraum mit TV in %	35 28,0	32 25,4	1 16,7	1 14,3	16 30,8	13 26,0	14 29,2	14 28,0	4 21,1	4 21,1
Aufenthaltsraum bzw. Speiseraum für Nichtraucher in %	2 1,6	6 4,8	- -	- -	1 1,9	32 6,0	- -	2 4,0	1 5,3	1 5,3
Veranstaltungsräume in %	52 41,6	56 44,4	3 50,0	6 85,7	28 53,8	30 60,0	16 33,3	17 34,0	5 26,3	3 15,8
maximales Fassungsvermögen in Veranstaltungsräumen	7.866	8.212	360	780	5.307	5.248	1.669	1.884	530	300
Gästeparkplätze in %	87 69,6	94 74,6	3 50,0	6 85,7	36 69,2	35 70,0	35 72,9	39 78,0	13 68,4	14 73,7
Anzahl der Gästeparkplätze	2.584	2.561	115	148	1.524	1.415	778	828	167	170
Anzahl der Beschäftigten	2.000	1.904	480	482	1.070	949	335	361	115	112
durchschnittliche Anzahl der Beschäftigten pro Betrieb	16	15	80	69	21	19	7	7	6	6

Quelle: Jährliche Bestandsmeldung der Beherbergungsbetriebe.

4.2: Zimmer und Betten in den gewerblichen Beherbergungsbetrieben

Stichtag: 31. 8.	2010			2009		
	abs.	Anteil in %	Änderung z. Vj. in %	abs.	Anteil in %	Änderung z. Vj. in %
Zimmer insgesamt	5.509	100,0	+ 1,0	5.456	100,0	+ 1,7
d a v o n						
Einbettzimmer	703	12,8	- 3,2	726	13,3	- 3,8
Zweibettzimmer	4.132	75,0	+ 3,3	3.999	73,3	- 3,1
Mehrbettzimmer	368	6,7	- 10,5	411	7,5	+ 37,9
Appartements	306	5,6	- 4,4	320	5,9	+ 75,8
d a r u n t e r						
Zimmer mit Telefon	4.890	88,8	+ 1,1	4.838	88,7	+ 0,9
Zimmer mit Internet	4.366	79,3	+ 1,5	4.303	78,9	+ 14,4
Zimmer mit Radio	4.175	75,8	+ 1,6	4.110	75,3	+ 2,4
Zimmer mit TV	5.173	93,9	+ 1,1	5.118	93,8	+ 3,1
Betten insgesamt	10.818	100,0	+ 1,0	10.706	100,0	+ 3,8
davon nach Kategorien						
5-Stern	965	8,9	- 30,8	1.394	13,0	+ 3,8
4-Stern	6.248	57,8	+ 14,9	5.436	50,8	+ 3,7
3-Stern	2.848	26,3	- 8,4	3.110	29,0	+ 4,5
2- und 1-Stern	757	7,0	- 1,2	766	7,2	+ 2,0
durchschnittliche Anzahl der Betten pro Betrieb	87		+ 2,4	85		+ 4,9

Quelle: Jährliche Bestandsmeldung der Beherbergungsbetriebe.

4.3: Zimmer und Betten in der Kategorie 5-Stern

Stichtag: 31. 8.	2010			2009		
	abs.	Anteil in %	Änderung z. Vj. in %	abs.	Anteil in %	Änderung z. Vj. in %
Zimmer insgesamt	494	100,0	- 28,6	692	100,0	+ 0,3
d a v o n						
Einbettzimmer	23	4,7	- 42,5	40	5,8	- 20,0
Zweibettzimmer	440	89,1	- 13,7	510	73,7	- 16,4
Mehrbettzimmer	0	-	- 100,0	-	8,4	*
Appartements	31	6,3	- 63,1	84	12,1	+ 180,0
d a r u n t e r						
Zimmer mit Telefon	494	100,0	- 28,6	692	100,0	+ 0,3
Zimmer mit Internet	494	100,0	- 28,6	692	100,0	+ 0,3
Zimmer mit Radio	494	100,0	- 28,6	692	100,0	+ 0,3
Zimmer mit TV	494	100,0	- 28,6	692	100,0	+ 0,3
Betten insgesamt	965	100,0	- 30,8	1.394	100,0	+ 3,8
durchschnittliche Anzahl der Betten pro Betrieb	161		- 19,1	199		+ 3,6

Quelle: Jährliche Bestandsmeldung der Beherbergungsbetriebe.

4.4: Zimmer und Betten in der Kategorie 4-Stern

Stichtag: 31. 8.	2010			2009		
	abs.	Anteil in %	Änderung z. Vj. in %	abs.	Anteil in %	Änderung z. Vj. in %
Zimmer insgesamt	3.235	100,0	+ 13,4	2.853	100,0	+ 2,1
d a v o n						
Einbettzimmer	431	13,3	- 1,6	438	15,4	- 2,7
Zweibettzimmer	2.434	75,2	+ 15,8	2.102	73,7	- 1,8
Mehrbettzimmer	158	4,9	+ 15,3	137	4,8	+ 26,9
Appartements	212	6,6	+ 20,5	176	6,2	+ 87,2
d a r u n t e r						
Zimmer mit Telefon	3.065	94,7	+ 14,0	2.688	94,2	+ 0,6
Zimmer mit Internet	2.928	90,5	+ 14,7	2.553	89,5	+ 13,9
Zimmer mit Radio	2.747	84,9	+ 12,2	2.448	85,8	+ 2,3
Zimmer mit TV	3.065	94,7	+ 14,0	2.688	94,2	+ 0,6
Betten insgesamt	6.248	100,0	+ 14,9	5.436	100,0	+ 3,7
durchschnittliche Anzahl der Betten pro Betrieb	120		+ 10,1	109		+ 1,9

Quelle: Jährliche Bestandsmeldung der Beherbergungsbetriebe.

4.5: Zimmer und Betten in der Kategorie 3-Stern

Stichtag: 31. 8.	2010			2009		
	abs.	Anteil in %	Änderung z. Vj. in %	abs.	Anteil in %	Änderung z. Vj. in %
Zimmer insgesamt	1.385	100,0	- 8,6	1.515	100,0	+ 1,5
d a v o n						
Einbettzimmer	167	12,1	+ 0,6	166	11,0	- 10,8
Zweibettzimmer	983	71,0	- 11,7	1.113	73,5	+ 2,2
Mehrbettzimmer	178	12,9	- 2,2	182	12,0	+ 10,3
Appartements	57	4,1	+ 5,6	54	3,6	+ 1,9
d a r u n t e r						
Zimmer mit Telefon	1.197	86,4	- 9,8	1.327	87,6	+ 1,8
Zimmer mit Internet	774	55,9	- 14,2	902	59,5	+ 16,1
Zimmer mit Radio	864	62,4	- 4,3	903	59,6	+ 3,6
Zimmer mit TV	1.351	97,5	- 8,7	1.479	97,6	+ 2,7
Betten insgesamt	2.848	100,0	- 8,4	3.110	100,0	+ 4,5
durchschnittliche Anzahl der Betten pro Betrieb	59		- 4,8	62		+ 3,3

Quelle: Jährliche Bestandsmeldung der Beherbergungsbetriebe.

4.6: Zimmer und Betten in den Kategorien 2- und 1-Stern

Stichtag: 31. 8.	2010			2009		
	abs.	Anteil in %	Änderung z. Vj. in %	abs.	Anteil in %	Änderung z. Vj. in %
Zimmer insgesamt	395	100,0	- 0,3	396	100,0	+ 2,3
d a v o n						
Einbettzimmer	82	20,8	-	82	20,7	+ 18,8
Zweibettzimmer	275	69,6	+ 0,4	274	69,2	- 4,9
Mehrbettzimmer	32	8,1	- 5,9	34	8,6	+ 36,0
Appartements	6	1,5	-	6	1,5	+ 20,0
d a r u n t e r						
Zimmer mit Telefon	134	33,9	+ 2,3	131	33,1	-
Zimmer mit Internet	170	43,0	+ 9,0	156	39,4	+ 194,3
Zimmer mit Radio	70	17,7	+ 4,5	67	16,9	+ 19,6
Zimmer mit TV	263	66,6	+ 1,5	259	65,4	+ 62,9
Betten insgesamt	757	100,0	- 1,2	766	100,0	+ 2,0
durchschnittliche Anzahl der Betten pro Betrieb	40		-	40		+ 11,1

Quelle: Jährliche Bestandsmeldung der Beherbergungsbetriebe.

4.7: Betriebe, Betten, Auslastung und Aufenthaltsdauer in den gewerblichen Beherbergungsbetrieben (Jahres- bzw. Monatsdurchschnitt)

	2010				2009			
	1) Betriebe	Betten	Aus- lastung in %	Ø Aufent- haltsdauer	1) Betriebe	Betten	Aus- lastung in %	Ø Aufent- haltsdauer
Jahresdurchschnitt	121	10.484	49,5	1,8	123	10.364	46,5	1,8
Jänner	121	10.377	34,7	1,9	122	10.099	35,4	1,9
Februar	112	9.964	32,2	1,7	117	9.966	29,9	1,7
März	118	10.220	39,2	1,7	120	10.100	35,2	1,7
April	121	10.438	44,0	1,7	121	9.968	43,3	1,8
Mai	122	10.462	52,6	1,7	122	10.220	47,5	1,8
Juni	122	10.301	55,1	1,8	123	10.449	45,2	1,8
Juli	125	10.824	63,7	1,8	126	10.699	58,0	1,8
August	125	10.818	67,4	1,9	126	10.706	68,0	1,9
September	125	10.846	62,1	1,8	126	10.694	52,8	1,8
Oktober	123	10.588	47,5	1,7	124	10.478	43,9	1,8
November	121	10.484	41,9	1,7	123	10.454	40,4	1,7
Dezember	121	10.484	50,4	1,8	124	10.536	53,9	1,9
Winterhalbjahr	120	10.332	40,9	1,8	122	10.065	39,5	1,8
Sommerhalbjahr	124	10.640	58,2	1,8	124	10.541	52,7	1,8

1) Zur Berechnung von Bettenzahl und Auslastung herangezogene Anzahl der Betriebe.

Winterhalbjahr: 1. 11. des Vorjahres bis 30. 4.

Sommerhalbjahr: 1. 5. bis 31. 10.

Quelle: MA 2/01 – Stadtarchiv und Statistik.

4.8: Betriebe, Betten, Auslastung und Aufenthaltsdauer in der Kategorie 5-Stern (Jahres- bzw. Monatsdurchschnitt)

	2010				2009			
	¹⁾ Betriebe	Betten	Auslastung in %	Ø Aufent- haltungsdauer	¹⁾ Betriebe	Betten	Auslastung in %	Ø Aufent- haltungsdauer
Jahresdurchschnitt	6	946	50,6	2,1	7	1.308	46,7	2,2
Jänner	6	968	38,6	2,4	7	1.335	38,6	2,2
Februar	5	848	27,6	1,8	7	1.335	29,1	1,7
März	5	848	37,0	2,0	7	1.335	24,4	1,7
April	6	968	36,7	2,1	7	1.335	42,2	2,2
Mai	6	968	48,7	2,1	8	1.450	41,5	2,2
Juni	6	965	55,6	2,1	7	1.394	44,8	2,3
Juli	6	965	75,3	2,3	7	1.394	63,0	2,5
August	6	965	69,5	2,3	7	1.394	68,2	2,8
September	6	965	64,8	2,0	7	1.394	57,4	2,3
Oktober	6	965	50,3	2,1	7	1.394	48,9	2,3
November	6	965	40,1	1,9	6	968	42,8	2,1
Dezember	6	965	56,6	2,1	6	968	58,8	2,2
Winterhalbjahr	6	928	40,8	2,1	7	1.335	38,7	2,0
Sommerhalbjahr	6	966	60,7	2,1	7	1.403	53,9	2,4

1) Zur Berechnung von Bettenzahl und Auslastung herangezogene Anzahl der Betriebe.

Winterhalbjahr: 1. 11. des Vorjahres bis 30. 4.

Sommerhalbjahr: 1. 5. bis 31. 10.

Quelle: MA 2/01 – Stadtarchiv und Statistik.

4.9: Betriebe, Betten, Auslastung und Aufenthaltsdauer in der Kategorie 4-Stern (Jahres- bzw. Monatsdurchschnitt)

	2010				2009			
	1) Betriebe	Betten	Aus- lastung in %	Ø Aufent- haltsdauer	1) Betriebe	Betten	Aus- lastung in %	Ø Aufent- haltsdauer
Jahresdurchschnitt	51	6.123	52,2	1,7	49	5.438	50,7	1,7
Jänner	51	6.100	38,2	1,9	48	5.267	38,8	1,8
Februar	47	5.926	35,0	1,7	48	5.267	33,6	1,7
März	49	6.021	43,5	1,7	48	5.267	40,4	1,6
April	50	6.068	46,6	1,7	49	5.291	47,4	1,7
Mai	51	6.092	55,8	1,7	49	5.291	54,1	1,7
Juni	51	5.954	58,1	1,7	49	5.400	49,6	1,7
Juli	52	6.254	65,0	1,8	50	5.431	61,7	1,8
August	52	6.248	67,4	1,9	50	5.436	70,1	1,9
September	52	6.284	65,8	1,7	50	5.430	57,1	1,7
Oktober	52	6.244	50,4	1,6	50	5.430	47,0	1,7
November	50	6.140	45,2	1,7	50	5.832	45,4	1,7
Dezember	50	6.140	53,3	1,8	51	5.914	59,2	1,9
Winterhalbjahr	50	5.977	44,8	1,8	48	5.272	43,9	1,7
Sommerhalbjahr	52	6.179	60,5	1,7	50	5.403	56,6	1,8

1) Zur Berechnung von Bettenzahl und Auslastung herangezogene Anzahl der Betriebe.

Winterhalbjahr: 1. 11. des Vorjahres bis 30. 4.

Sommerhalbjahr: 1. 5. bis 31. 10.

Quelle: MA 2/01 – Stadtarchiv und Statistik.

4.10: Betriebe, Betten, Auslastung und Aufenthaltsdauer in der Kategorie 3-Stern (Jahres- bzw. Monatsdurchschnitt)

	2010				2009			
	1) Betriebe	Betten	Auslastung in %	Ø Aufent- haltsdauer	1) Betriebe	Betten	Auslastung in %	Ø Aufent- haltsdauer
Jahresdurchschnitt	47	2.718	43,8	1,8	48	2.932	39,7	1,8
Jänner	46	2.623	26,6	1,9	49	2.854	27,2	1,9
Februar	43	2.544	26,9	1,8	45	2.751	22,9	1,7
März	46	2.665	31,4	1,7	47	2.855	31,2	1,7
April	47	2.716	40,9	1,7	47	2.699	37,9	1,8
Mai	47	2.716	47,6	1,8	47	2.836	39,4	1,7
Juni	47	2.705	49,3	1,8	49	2.969	38,0	1,7
Juli	48	2.848	58,4	1,7	50	3.108	51,3	1,7
August	48	2.848	66,6	1,9	50	3.110	64,6	1,8
September	48	2.839	54,9	1,8	50	3.104	45,0	1,8
Oktober	47	2.702	40,7	1,7	49	2.968	37,1	1,8
November	47	2.702	34,3	1,8	49	2.968	30,6	1,7
Dezember	47	2.702	42,8	1,8	49	2.968	45,0	1,8
Winterhalbjahr	47	2.747	33,9	1,8	48	2.811	32,7	1,8
Sommerhalbjahr	48	2.776	53,1	1,8	49	3.016	46,2	1,8

1) Zur Berechnung von Bettenzahl und Auslastung herangezogene Anzahl der Betriebe.

Winterhalbjahr: 1. 11. des Vorjahres bis 30. 4.

Sommerhalbjahr: 1. 5. bis 31. 10.

Quelle: MA 2/01 – Stadtarchiv und Statistik.

4.11: Betriebe, Betten, Auslastung und Aufenthaltsdauer in der Kategorie 2- und 1-Stern (Jahres- bzw. Monatsdurchschnitt)

	2010				2009			
	1) Betriebe	Betten	Aus- lastung in %	Ø Aufent- haltsdauer	1) Betriebe	Betten	Aus- lastung in %	Ø Aufent- haltsdauer
Jahresdurchschnitt	18	698	46,8	1,8	18	686	42,0	1,8
Jänner	18	686	28,6	1,8	18	643	36,2	1,9
Februar	17	646	33,3	1,9	17	613	31,3	1,9
März	18	686	34,4	1,9	18	643	33,0	2,0
April	18	686	44,4	1,7	18	643	34,0	1,6
Mai	18	686	49,8	1,7	18	643	42,3	1,7
Juni	18	677	52,1	1,8	18	686	42,3	1,8
Juli	19	757	57,3	1,7	19	766	50,4	1,7
August	19	757	67,7	1,8	19	766	66,4	1,8
September	19	758	55,0	1,8	19	766	46,0	1,8
Oktober	18	677	43,7	1,8	18	686	38,7	1,8
November	18	677	44,7	1,8	18	686	36,1	1,8
Dezember	18	677	44,9	1,7	18	686	38,9	1,7
Winterhalbjahr	18	679	36,0	1,8	18	647	35,9	1,8
Sommerhalbjahr	18	719	54,6	1,8	18	719	48,2	1,8

1) Zur Berechnung von Bettenzahl und Auslastung herangezogene Anzahl der Betriebe.

Winterhalbjahr: 1. 11. des Vorjahres bis 30. 4.

Sommerhalbjahr: 1. 5. bis 31. 10.

Quelle: MA 2/01 – Stadtarchiv und Statistik.

5.1: Regionalvergleich nach Kategorien - Tourismusjahr

Übernachtungen	2009/2010			2008/2009		
	abs.	Anteil in %	Änderung z. Vj. in %	abs.	Anteil in %	Änderung z. Vj. in %
Salzburg Stadt						
insgesamt	2.194.027	100,0	+ 7,1	2.049.001	100,0	- 3,4
gewerbliche Betriebe	1.899.592	86,6	+ 8,9	1.744.527	85,1	- 2,8
d a v o n						
5/4-Stern	1.343.188	70,7	+ 10,7	1.212.926	69,5	- 3,7
3-Stern	440.016	23,2	+ 3,3	425.781	24,4	- 3,5
2/1-Stern	116.388	6,1	+ 10,0	105.820	6,1	+ 13,9
Anrainergemeinden¹⁾						
insgesamt	572.226	100,0	+ 7,4	532.579	100,0	- 3,6
gewerbliche Betriebe	538.763	94,2	+ 7,9	499.139	93,7	+ 0,2
d a v o n						
5/4-Stern	285.125	52,9	+ 8,5	262.708	52,6	+ 2,7
3-Stern	211.423	39,2	+ 7,7	196.227	39,3	- 3,4
2/1-Stern	42.215	7,8	+ 5,0	40.204	8,1	+ 1,8
Politischer Bezirk Salzburg-Umgebung ohne Anrainergemeinden						
insgesamt	1.336.904	100,0	+ 0,3	1.333.055	100,0	- 5,8
gewerbliche Betriebe	791.351	59,2	+ 4,7	755.809	56,7	- 8,2
d a v o n						
5/4-Stern	419.160	53,0	+ 8,3	386.940	51,2	- 8,2
3-Stern	284.161	35,9	+ 1,9	278.881	36,9	- 7,8
2/1-Stern	88.030	11,1	- 2,2	89.988	11,9	- 9,6

1) Anif, Bergheim, Elsbethen, Grödig, Hallwang, Koppl, Wals.

Tourismusjahr: 1. 11. des Vorjahres bis 31. 10.

Quelle: MA 2/01 – Stadtarchiv und Statistik und Statistik Austria.

5.2: Regionalvergleich nach Ländern - Tourismusjahr

Übernachtungen	2009/2010			2008/2009		
	abs.	Anteil in %	Änderung z. Vj. in %	abs.	Anteil in %	Änderung z. Vj. in %
Salzburg Stadt						
insgesamt	2.194.027	100,0	+ 7,1	2.049.001	100,0	- 3,4
d a v o n						
Inland	641.794	29,3	+ 13,3	566.337	27,6	+ 2,8
Deutschland	444.621	20,3	+ 4,5	425.280	20,8	+ 9,7
Italien	140.926	6,4	+ 2,3	137.773	6,7	+ 0,7
USA	173.391	7,9	+ 12,8	153.664	7,5	- 11,9
Anrainergemeinden¹⁾						
insgesamt	572.226	100,0	+ 7,4	532.579	100,0	- 3,6
d a v o n						
Inland	273.464	47,8	+ 10,2	248.062	46,6	- 3,8
Deutschland	124.577	21,8	+ 3,5	120.393	22,6	- 0,4
Italien	35.342	6,2	+ 4,1	33.935	6,4	+ 2,2
USA	11.321	2,0	- 2,4	11.597	2,2	- 1,6
Politischer Bezirk Salzburg-Umgebung ohne Anrainergemeinden						
insgesamt	1.336.904	100,0	+ 0,3	1.333.055	100,0	- 5,8
d a v o n						
Inland	576.304	43,1	+ 1,1	570.198	42,8	- 1,9
Deutschland	457.010	34,2	- 2,4	468.421	35,1	- 3,2
Italien	31.177	2,3	- 9,2	34.344	2,6	- 2,1
USA	8.673	0,6	+ 58,8	5.462	0,4	- 38,2

1) Anif, Bergheim, Elsbethen, Grödig, Hallwang, Koppl, Wals.

Tourismusjahr: 1. 11. des Vorjahres bis 31. 10.

Quelle: MA 2/01 – Stadtarchiv und Statistik und Statistik Austria.

5.3: Regionalvergleich nach Beherbergungsbetrieben

Stichtag: 31. 8.	2010				2009			
	2) Betriebe	Anteil in %	Betten	Anteil in %	2) Betriebe	Anteil in %	Betten	Anteil in %
Salzburg Stadt								
insgesamt	211	100,0	13.085	100,0	209	100,0	12.809	100,0
<i>Änderung z. Vorj. in %</i>	+ 1,0		+ 2,2		+ 1,5		+ 2,6	
gewerbliche Betriebe	125	59,2	10.818	82,7	126	60,3	10.706	83,6
<i>Änderung z. Vorj. in %</i>	- 0,8		+ 1,0		- 0,8		+ 3,8	
5/4-Stern	58	46,4	7.213	66,7	57	45,2	6.830	63,8
<i>Änderung z. Vorj. in %</i>	+ 1,8		+ 5,6		+ 1,8		+ 3,7	
3-Stern	48	38,4	2.848	26,3	50	39,7	3.110	29,0
<i>Änderung z. Vorj. in %</i>	- 4,0		- 8,4		-		+ 4,5	
2/1-Stern	19	15,2	757	7,0	19	15,1	766	7,2
<i>Änderung z. Vorj. in %</i>	-		- 1,2		- 9,5		+ 2,0	
sonstige Unterkünfte	83	39,3	2.267	17,3	79	37,8	2.103	16,4
<i>Änderung z. Vorj. in %</i>	+ 5,1		+ 7,8		+ 5,3		- 3,4	
Anrainergemeinden¹⁾								
insgesamt	162	100,0	4.147	100,0	158	100,0	4.103	100,0
<i>Änderung z. Vorj. in %</i>	+ 2,5		+ 1,1		- 9,2		- 8,8	
gewerbliche Betriebe	77	47,5	3.631	87,6	75	47,5	3.580	87,3
<i>Änderung z. Vorj. in %</i>	+ 2,7		+ 1,4		- 5,1		- 8,5	
5/4-Stern	17	22,1	1.701	46,8	18	24,0	1.697	47,4
<i>Änderung z. Vorj. in %</i>	- 5,6		+ 0,2		-		- 6,2	
3-Stern	33	42,9	1.445	39,8	32	42,7	1.415	39,5
<i>Änderung z. Vorj. in %</i>	+ 3,1		+ 2,1		- 3,0		- 8,8	
2/1-Stern	27	35,1	485	13,4	25	33,3	468	13,1
<i>Änderung z. Vorj. in %</i>	+ 8,0		+ 3,6		- 10,7		- 15,2	
sonstige Unterkünfte	85	52,5	516	12,4	83	52,5	523	12,7
<i>Änderung z. Vorj. in %</i>	+ 2,4		- 1,3		- 12,6		- 11,1	
Politischer Bezirk Salzburg-Umgebung ohne Anrainergemeinden								
insgesamt	938	100,0	13.154	100,0	1.000	100,0	13.540	100,0
<i>Änderung z. Vorj. in %</i>	- 6,2		- 2,9		- 1,1		- 1,1	
gewerbliche Betriebe	192	20,5	6.804	51,7	200	20,0	7.057	52,1
<i>Änderung z. Vorj. in %</i>	- 4,0		- 3,6		- 0,5		+ 0,0	
5/4-Stern	31	16,1	2.771	40,7	31	15,5	2.767	39,2
<i>Änderung z. Vorj. in %</i>	-		+ 0,1		-		- 0,8	
3-Stern	97	50,5	2.928	43,0	96	48,0	3.092	43,8
<i>Änderung z. Vorj. in %</i>	+ 1,0		- 5,3		-		+ 2,3	
2/1-Stern	64	33,3	1.105	16,2	73	36,5	1.198	17,0
<i>Änderung z. Vorj. in %</i>	- 12,3		- 7,8		- 1,4		- 3,7	
sonstige Unterkünfte	746	79,5	6.350	48,3	800	80,0	6.483	47,9
<i>Änderung z. Vorj. in %</i>	- 6,8		- 2,1		- 1,2		- 2,3	

1) Anif, Bergheim, Elsbethen, Grödig, Hallwang, Koppl, Wals.

2) ohne Campingplätze.

Quelle: MA 2/01 – Stadtarchiv und Statistik und Statistik Austria.

5.4: Städtevergleich nach Kategorien - Tourismusjahr

Übernachtungen	2009/2010			2008/2009		
	abs.	Anteil in %	Änderung z. Vj. in %	abs.	Anteil in %	Änderung z. Vj. in %
Salzburg Stadt						
insgesamt	2.194.027	100,0	+ 7,1	2.049.001	100,0	- 3,4
gewerbliche Betriebe	1.899.592	86,6	+ 8,9	1.744.527	85,1	- 2,8
d a v o n						
5/4-Stern	1.343.188	70,7	+ 10,7	1.212.926	69,5	- 3,7
3-Stern	440.016	23,2	+ 3,3	425.781	24,4	- 3,5
2/1-Stern	116.388	6,1	+ 10,0	105.820	6,1	+ 13,9
Wien						
insgesamt	10.742.157	100,0	+ 9,2	9.834.102	100,0	- 3,9
gewerbliche Betriebe	10.043.721	93,5	+ 9,9	9.141.524	93,0	- 4,1
d a v o n						
5/4-Stern	6.341.451	63,1	+ 8,1	5.868.202	64,2	- 6,3
3-Stern	2.928.845	29,2	+ 13,7	2.576.064	28,2	- 0,3
2/1-Stern	773.425	7,7	+ 10,9	697.258	7,6	+ 1,6
Graz						
insgesamt	817.479	100,0	+ 4,2	784.154	100,0	- 2,2
gewerbliche Betriebe	715.394	87,5	+ 4,1	686.958	87,6	- 2,3
d a v o n						
5/4-Stern	419.365	58,6	+ 7,1	391.569	57,0	+ 3,2
3-Stern	194.119	27,1	- 1,3	196.609	28,6	- 7,0
2/1-Stern	101.910	14,2	+ 3,2	98.780	14,4	- 12,0

Tourismusjahr: 1. 11. des Vorjahres bis 31. 10.

Quelle: MA 2/01 – Stadtarchiv und Statistik und Statistik Austria.

5.4: Fortsetzung - Städtevergleich nach Kategorien - Tourismusjahr

Übernachtungen	2009/2010			2008/2009		
	abs.	Anteil in %	Änderung z. Vj. in %	abs.	Anteil in %	Änderung z. Vj. in %
Linz						
insgesamt	692.079	100,0	- 6,4	739.434	100,0	+ 10,5
gewerbliche Betriebe	633.648	91,6	- 5,8	672.452	90,9	+ 10,0
d a v o n						
5/4-Stern	327.984	51,8	- 0,9	330.923	49,2	+ 11,3
3-Stern	162.378	25,6	- 8,0	176.447	26,2	+ 2,0
2/1-Stern	143.286	22,6	- 13,2	165.082	24,5	+ 17,1
Innsbruck						
insgesamt	1.320.197	100,0	+ 12,3	1.175.127	100,0	- 10,4
gewerbliche Betriebe	1.186.858	89,9	+ 12,4	1.056.280	89,9	- 7,3
d a v o n						
5/4-Stern	767.018	64,6	+ 14,6	669.028	63,3	- 7,5
3-Stern	288.535	24,3	+ 7,1	269.498	25,5	- 5,5
2/1-Stern	131.305	11,1	+ 11,5	117.754	11,1	- 10,0
Klagenfurt						
insgesamt	381.855	100,0	+ 8,3	352.457	100,0	- 8,4
gewerbliche Betriebe	272.227	71,3	+ 12,1	242.887	68,9	- 5,3
d a v o n						
5/4-Stern	161.447	59,3	+ 31,1	123.127	50,7	+ 2,4
3-Stern	83.971	30,8	- 9,5	92.747	38,2	- 11,7
2/1-Stern	26.809	9,8	- 0,8	27.013	11,1	- 13,4

Tourismusjahr: 1. 11. des Vorjahres bis 31. 10.

Quelle: MA 2/01 – Stadtarchiv und Statistik und Statistik Austria.

5.5: Städtevergleich nach Ländern - Tourismusjahr

Übernachtungen	2009/2010			2008/2009		
	abs.	Anteil in %	Änderung z. Vj. in %	abs.	Anteil in %	Änderung z. Vj. in %
Salzburg Stadt						
insgesamt	2.194.027	100,0	+ 7,1	2.049.001	100,0	- 3,4
Inland	641.794	29,3	+ 13,3	566.337	27,6	+ 2,8
Deutschland	444.621	20,3	+ 4,5	425.280	20,8	+ 9,7
Italien	140.926	6,4	+ 2,3	137.773	6,7	+ 0,7
USA	173.391	7,9	+ 12,8	153.664	7,5	- 11,9
Wien						
insgesamt	10.742.157	100,0	+ 9,2	9.834.102	100,0	- 3,9
Inland	2.220.887	20,7	+ 13,6	1.954.617	19,9	- 3,2
Deutschland	2.311.984	21,5	+ 12,4	2.056.836	20,9	- 2,2
Italien	620.476	5,8	+ 13,5	546.853	5,6	- 6,6
USA	556.853	5,2	+ 9,4	509.027	5,2	- 4,6
Graz						
insgesamt	817.479	100,0	+ 4,2	784.154	100,0	- 2,2
Inland	397.019	48,6	+ 5,8	375.400	47,9	+ 2,6
Deutschland	163.880	20,0	+ 6,0	154.539	19,7	- 1,4
Italien	39.622	4,8	+ 4,4	37.947	4,8	- 11,7
USA	20.228	2,5	- 16,4	24.194	3,1	- 10,0

Tourismusjahr: 1. 11. des Vorjahres bis 31. 10.

Quelle: MA 2/01 – Stadtarchiv und Statistik und Statistik Austria.

5.5: Fortsetzung - Städtevergleich nach Ländern - Tourismusjahr

Übernachtungen	2009/2010			2008/2009		
	abs.	Anteil in %	Änderung z. Vj. in %	abs.	Anteil in %	Änderung z. Vj. in %
Linz						
insgesamt	692.079	100,0	- 6,4	739.434	100,0	+ 10,5
Inland	335.875	48,5	- 9,1	369.493	50,0	+ 20,2
Deutschland	154.212	22,3	- 11,6	174.498	23,6	+ 14,7
Italien	29.611	4,3	+ 3,0	28.762	3,9	+ 7,6
USA	9.859	1,4	+ 9,4	9.008	1,2	- 28,1
Innsbruck						
insgesamt	1.320.197	100,0	+ 12,3	1.175.127	100,0	- 10,4
Inland	342.554	25,9	+ 8,7	315.261	26,8	- 4,4
Deutschland	214.964	16,3	+ 19,5	179.849	15,3	- 3,0
Italien	124.545	9,4	+ 8,6	114.648	9,8	- 0,1
USA	102.225	7,7	+ 41,1	72.452	6,2	- 18,0
Klagenfurt						
insgesamt	381.855	100,0	+ 8,3	352.457	100,0	- 8,4
Inland	208.122	54,5	+ 11,7	186.317	52,9	- 4,8
Deutschland	75.767	19,8	+ 18,1	64.133	18,2	- 19,2
Italien	31.425	8,2	+ 2,8	30.565	8,7	+ 23,3
USA	3.917	1,0	+ 22,7	3.192	0,9	+ 0,2

Tourismusjahr: 1. 11. des Vorjahres bis 31. 10.

Quelle: MA 2/01 – Stadtarchiv und Statistik und Statistik Austria.

5.6: Städtevergleich nach Beherbergungsbetrieben

Stichtag: 31. 8.	2010				2009			
	Betriebe	Anteil in %	Betten	Anteil in %	Betriebe	Anteil in %	Betten	Anteil in %
Salzburg Stadt								
gewerbliche Betriebe	125	59,2	10.818	82,7	126	60,3	10.706	83,6
<i>Änderung z. Vorj. in %</i>	- 0,8		+ 1,0		- 0,8		+ 3,8	
5/4-Stern	58	46,4	7.213	66,7	57	45,2	6.830	63,8
<i>Änderung z. Vorj. in %</i>	+ 1,8		+ 5,6		+ 1,8		+ 3,7	
3-Stern	48	38,4	2.848	26,3	50	39,7	3.110	29,0
<i>Änderung z. Vorj. in %</i>	- 4,0		- 8,4		-		+ 4,5	
2/1-Stern	19	15,2	757	7,0	19	15,1	766	7,2
<i>Änderung z. Vorj. in %</i>	-		- 1,2		- 9,5		+ 2,0	
Wien								
gewerbliche Betriebe	394	100,0	50.404	100,0	396	100,5	50.783	100,0
<i>Änderung z. Vorj. in %</i>	- 0,5		- 0,7		+ 2,6		+ 3,6	
5/4-Stern	168	42,6	30.312	60,1	169	42,7	31.157	61,4
<i>Änderung z. Vorj. in %</i>	- 0,6		- 2,7		- 1,2		- 0,1	
3-Stern	151	38,3	15.008	29,8	150	37,9	14.445	28,4
<i>Änderung z. Vorj. in %</i>	+ 0,7		+ 3,9		+ 7,1		+ 12,3	
2/1-Stern	75	19,0	5.084	10,1	77	19,4	5.181	10,2
<i>Änderung z. Vorj. in %</i>	- 2,6		- 1,9		+ 2,7		+ 4,4	
Graz								
gewerbliche Betriebe	67	100,0	5.184	100,0	66	100,0	5.022	100,0
<i>Änderung z. Vorj. in %</i>	+ 1,5		+ 3,2		- 2,9		- 0,4	
5/4-Stern	19	28,4	2.514	48,5	19	28,8	2.385	47,5
<i>Änderung z. Vorj. in %</i>	-		+ 5,4		-		+ 1,5	
3-Stern	31	46,3	1.437	27,7	31	47,0	1.417	28,2
<i>Änderung z. Vorj. in %</i>	-		+ 1,4		- 6,1		- 3,7	
2/1-Stern	17	25,4	1.233	23,8	16	24,2	1.220	24,3
<i>Änderung z. Vorj. in %</i>	+ 6,3		+ 1,1		-		-	

Quelle: MA 2/01 – Stadtarchiv und Statistik und Statistik Austria.

5.6: Fortsetzung - Städtevergleich nach Beherbergungsbetrieben

Stichtag: 31. 8.	2010				2009			
	Betriebe	Anteil in %	Betten	Anteil in %	Betriebe	Anteil in %	Betten	Anteil in %
Linz								
gewerbliche Betriebe	51	100,0	5.456	100,0	51	100,0	5.335	100,0
<i>Änderung z. Vorj. in %</i>	-		+ 2,3		+ 6,3		+ 13,5	
5/4-Stern	14	27,5	2.506	45,9	14	27,5	2.501	46,9
<i>Änderung z. Vorj. in %</i>	-		+ 0,2		+ 27,3		+ 35,4	
3-Stern	11	21,6	1.121	20,5	10	19,6	1.007	18,9
<i>Änderung z. Vorj. in %</i>	+ 10,0		+ 11,3		- 16,7		- 20,5	
2/1-Stern	26	51,0	1.829	33,5	27	52,9	1.827	34,2
<i>Änderung z. Vorj. in %</i>	- 3,7		+ 0,1		+ 8,0		+ 15,1	
Innsbruck								
gewerbliche Betriebe	78	100,0	6.201	100,0	78	100,0	6.215	100,0
<i>Änderung z. Vorj. in %</i>	-		- 0,2		+ 1,3		+ 0,6	
5/4-Stern	27	34,6	3.545	57,2	26	33,3	3.535	56,9
<i>Änderung z. Vorj. in %</i>	+ 3,8		+ 0,3		-		+ 0,1	
3-Stern	24	30,8	1.390	22,4	24	30,8	1.394	22,4
<i>Änderung z. Vorj. in %</i>	-		- 0,3		-		+ 2,1	
2/1-Stern	27	34,6	1.266	20,4	28	35,9	1.286	20,7
<i>Änderung z. Vorj. in %</i>	- 3,6		- 1,6		+ 3,7		+ 0,5	
Klagenfurt								
gewerbliche Betriebe	44	100,0	2.120	100,0	45	100,0	2.177	100,0
<i>Änderung z. Vorj. in %</i>	- 2,2		- 2,6		+ 2,3		+ 15,0	
5/4-Stern	13	29,5	1.255	59,2	12	26,7	1.167	53,6
<i>Änderung z. Vorj. in %</i>	+ 8,3		+ 7,5		+ 9,1		+ 31,6	
3-Stern	17	38,6	620	29,2	18	40,0	742	34,1
<i>Änderung z. Vorj. in %</i>	- 5,6		- 16,4		-		- 1,3	
2/1-Stern	14	31,8	245	11,6	15	33,3	268	12,3
<i>Änderung z. Vorj. in %</i>	- 6,7		- 8,6		-		+ 5,5	

Quelle: MA 2/01 – Stadtarchiv und Statistik und Statistik Austria.

* = Broschüre vergriffen

Nr.	Erscheinungs- jahr	T i t e l
1*	1972	Verbraucherpreisindex – Verbraucherpreise
2*	1973	Gastarbeiter (Kurzinformation)
3	1973	Gemeinderats-, Landtags- und Nationalratswahlen seit 1945
4*	1973	Schüler der Stadt Salzburg nach Herkunftsregion und Schulstandort
5	1975	Beschäftigte – Arbeitslose – Gastarbeiter
6*	1977	Land- und forstwirtschaftliche Betriebe – Bodennutzung
7*	1978	Arbeitsstätten und Beschäftigte in der Stadt Salzburg
8*	1978	Einwohner der Stadt Salzburg (Personenstandsaufnahme 1976)
9	1980	Flächendaten, Gastarbeiter, Nichtwähler
10*	1981	Vorläufige Ergebnisse der Volks-, Häuser-, Wohnungs- und Arbeitsstättenzählung '81
11*	1984	Löhne und Preise in der Stadt Salzburg
12*	1985	Wohnbauleistungen in Gemeinden über 10.000 Einwohner
13*	1985	Die Pendler der Stadt Salzburg 1971/81
14*	1985	Berufs- und Bildungsstruktur in den Statistischen Zählsprenkeln der Stadt Salzburg
15*	1986	Ausgewählte Strukturdaten für die Statistischen Bezirke der Stadt Salzburg
16*	1986	Die Nationalratswahl vom 23.11.1986
17	1987	Die Gewichtung der Landeshauptstadt Salzburg am Bundesland Salzburg
18*	1987	Die Flächennutzung des Stadtgebietes
19*	1987	Die Gemeinderatswahl vom 4.10.1987
20	1987	Einwohnerentwicklung in den Statistischen Bezirken der Stadt Salzburg
21	1987	Seniorenbefragung der Stadtgemeinde Salzburg
22*	1987	Die Bevölkerung der Stadt Salzburg nach wirtschaftlichen und sozialen Merkmalen
23	1989	Die Landtagswahl vom 12.3.1989
24	1990	Die Nationalratswahl vom 7.10.1990
25*	1991	Vorläufige Ergebnisse der Volkszählung '91
26	1992	Die Gemeinderatswahl vom 4.10.1992
1/90	1990	Der Fremdenverkehr im Jahre 1989
2/90*	1990	Gebäude, Wohnungen, Grundstückspreise
3/90	1990	Sozialwesen
1/91	1991	Der Fremdenverkehr im Jahre 1990
2/91	1991	Sozialwesen
1/92	1992	Der Fremdenverkehr im Jahre 1991
2/92	1992	Gebäude, Wohnungen, Grundstückspreise '91
3/92*	1992	Sozialwesen
1/93*	1993	Der Fremdenverkehr im Jahre 1992
2/93	1993	Gebäude, Wohnungen, Grundstückspreise '92
3/93	1993	Ausgewählte Wirtschafts- und Finanzdaten für das Jahr 1992
4/93*	1993	Sozialwesen
1/94	1994	Der Fremdenverkehr im Jahre 1993
2/94	1994	Die Landtagswahl vom 13.3.1994
3/94	1994	Gebäude, Wohnungen, Grundstückspreise '93
4/94	1994	Die Nationalratswahl vom 9.10.1994
5/94	1994	Statistisches Jahrbuch der Stadt Salzburg 1992/93
6/94	1994	Kultur, Unterricht, Bildung und Sport im Jahre 1993
7/94	1994	Ausgewählte Wirtschafts- und Finanzdaten für das Jahr 1993
1/95*	1995	Der Fremdenverkehr im Jahre 1994
2/95	1995	Volks-, Häuser- und Wohnungs- und Arbeitsstättenzählung '91
3/95	1995	Gebäude, Wohnungen, Grundstückspreise '94
4/95	1995	Kultur, Unterricht, Bildung und Sport im Jahre 1994
5/95	1995	Das Wohlfahrtswesen im Jahre 1994

Nr.	Erscheinungs- jahr	T i t e l
6/95	1995	Ausgewählte Wirtschafts- und Finanzdaten für das Jahr 1994
7/95	1995	Die Nationalratswahl vom 17.12.1995
1/96	1996	Der Fremdenverkehr im Jahre 1995
2/96	1996	Das Wohlfahrtswesen im Jahre 1995
3/96	1996	Gebäude, Wohnungen, Grundstückspreise '95
4/96	1996	Kultur, Unterricht, Bildung und Sport im Jahre 1995
5/96	1996	Statistisches Jahrbuch der Landeshauptstadt Salzburg 1994/95
6/96	1996	Ausgewählte Wirtschafts- und Finanzdaten für das Jahr 1995
1/97	1997	Der Fremdenverkehr im Jahre 1996
2/97	1997	Das Wohlfahrtswesen im Jahre 1996
3/97	1997	Gebäude, Wohnungen, Grundstückspreise '96
4/97	1997	Kultur, Unterricht, Bildung und Sport im Jahre 1996
5/97	1997	Ausgewählte Wirtschafts- und Finanzdaten für das Jahr 1996
1/98	1998	Der Fremdenverkehr im Jahre 1997
2/98	1998	Das Wohlfahrtswesen im Jahre 1997
3/98	1998	Gebäude, Wohnungen, Grundstückspreise '97
4/98	1998	Kultur, Unterricht, Bildung und Sport im Jahre 1997
5/98	1998	Statistisches Jahrbuch der Stadt Salzburg 1996/97
6/98	1998	Ausgewählte Wirtschafts- und Finanzdaten für das Jahr 1997
1/99*	1999	Der Fremdenverkehr im Jahre 1998
2/99	1999	Die Gemeinderatswahl und die Bürgermeisterdirektwahl vom 7.3.1999
3/99	1999	Die Landtagswahl vom 7.3.1999
4/99	1999	Die Bürgermeisterwahl in der Stadt Salzburg (Stichwahl vom 21.3.1999)
5/99	1999	Das Wohlfahrtswesen im Jahre 1998
6/99	1999	Gebäude, Wohnungen, Grundstückspreise '98
7/99	1999	Die Europawahl vom 13. Juni 1999
8/99	1999	Kultur, Unterricht, Bildung und Sport im Jahre 1998
9/99	1999	Die Nationalratswahl vom 3. Oktober 1999
10/99	1999	Ausgewählte Wirtschafts- und Finanzdaten für das Jahr 1998
1/2000	2000	Der Fremdenverkehr im Jahre 1999
2/2000	2000	Gebäude, Wohnungen, Grundstückspreise '99
3/2000	2000	Kultur, Unterricht, Bildung und Sport im Jahre 1999
4/2000	2000	Das Wohlfahrtswesen im Jahre 1999
5/2000	2000	Statistisches Jahrbuch der Landeshauptstadt Salzburg 1998/99
6/2000	2000	Ausgewählte Wirtschafts- und Finanzdaten für das Jahr 1999
1/2001	2001	Der Fremdenverkehr im Jahr 2000
1/2002	2002	Großzählung 2001
2/2002	2002	Der Tourismus im Jahr 2001
3/2002	2002	Gebäude, Wohnungen und Grundstückspreise 2000 und 2001
4/2002	2002	Das Wohlfahrtswesen in den Jahren 2000 und 2001
5/2002	2002	Die Nationalratswahl vom 24. November 2002 in der Stadt Salzburg
6/2002	2002	Statistisches Jahrbuch der Landeshauptstadt Salzburg 2000/2001
7/2002	2003	Kultur, Unterricht, Bildung und Sport in den Jahren 2000 und 2001
1/2003	2003	Der Tourismus im Jahr 2002
2/2003	2003	Gebäude, Wohnungen und Grundstückspreise im Jahr 2002
3/2003	2003	Das Wohlfahrtswesen im Jahr 2002
4/2003	2003	Kultur, Unterricht, Bildung und Sport im Jahr 2002
1/2004	2004	Der Tourismus im Jahr 2003
2/2004	2004	Die Gemeinderats- und Bürgermeisterwahl vom 7. März 2004 in der Stadt Salzburg
3/2004	2004	Die Landtagswahl vom 7. März 2004 in der Stadt Salzburg
4/2004	2004	Gebäude, Wohnungen und Grundstückspreise im Jahr 2003
5/2004	2004	Das Wohlfahrtswesen im Jahr 2003

Nr.	Erscheinungs- jahr	T i t e l
6/2004	2004	Statistische Jahrbuch der Landeshauptstadt Salzburg 2002/2003
1/2005	2005	Der Tourismus im Jahr 2004
2/2005	2005	Gebäude, Wohnungen und Grundstückspreise im Jahr 2004
3/2005	2005	Großzählung 2001
4/2005	2005	Das Wohlfahrtswesen im Jahr 2004
1/2006	2006	Der Tourismus im Jahr 2005
2/2006	2006	Gebäude, Wohnungen und Grundstückspreise im Jahr 2005
3/2006	2006	Die Nationalratswahl vom 1. Oktober 2006 in der Stadt Salzburg
4/2006	2006	Statistisches Jahrbuch der Landeshauptstadt Salzburg 2004/2005
5/2006	2007	Das Wohlfahrtswesen im Jahr 2005
1/2007	2007	Der Tourismus im Jahr 2006
2/2007	2007	Gebäude, Wohnungen und Grundstückspreise im Jahr 2006
3/2007	2008	Das Wohlfahrtswesen im Jahr 2006
1/2008	2008	Der Tourismus im Jahr 2007
2/2008	2008	Die Nationalratswahl am 28. September 2008 in der Stadt Salzburg
3/2008	2009	Statistisches Jahrbuch der Landeshauptstadt Salzburg 2006/2007
4/2008	2009	Das Wohlfahrtswesen im Jahr 2007
1/2009	2009	Der Tourismus im Jahr 2008
2/2009	2009	Die Gemeinderats- und Bürgermeisterwahl vom 1. März 2009 in der Stadt Salzburg
3/2009	2009	Die Landtagswahl vom 1. März 2009 in der Stadt Salzburg
4/2009	2009	Das Wohlfahrtswesen im Jahr 2008
5/2009	2009	Gebäude, Wohnungen und Grundstückspreise im Jahr 2008
1/2010	2010	Der Tourismus im Jahr 2009
2/2010	2010	Gebäude, Wohnungen und Grundstückspreise im Jahr 2009
3/2010	2010	Das Wohlfahrtswesen im Jahr 2009
4/2010	2010	Statistisches Jahrbuch der Landeshauptstadt Salzburg
1/2011	2011	Der Tourismus im Jahr 2010