



STADT : SALZBURG Magistrat

Stadtarchiv
und Statistik

Der Tourismus im Jahr 2013



Salzburg in Zahlen
Beiträge zur Stadtforschung

1 / 2014

→ www.stadt-salzburg.at/statistik



1/2014

Der Tourismus im Jahr 2013

Februar 2014

Rechtlicher Hinweis und Haftungsausschluss:

Der Inhalt des vorliegenden Werkes wurde mit größtmöglicher Sorgfalt erstellt. Fehler können trotzdem nicht gänzlich ausgeschlossen werden. Daher kann keine Haftung für Richtigkeit, Vollständigkeit und Aktualität des Inhaltes übernommen werden. Weiters kann auch keine Haftung für eventuelle unmittelbare oder mittelbare Schäden, die durch die Nutzung der angebotenen Inhalte entstehen, übernommen werden. Eine Haftung der Autoren oder des Magistrates Salzburg ist ebenfalls ausgeschlossen.

Impressum

Medieninhaber, Hersteller, Redaktion:

Stadtgemeinde Salzburg, MA 2/01 – Stadtarchiv und Statistik

5024 Salzburg, Glockengasse 8

Tel: 0662/8072/4701, Fax 0662/8072/4750, e-mail: archiv-und-statistik@stadt-salzburg.at

Schriftleitung: Dr. Peter F. Kramml und Hans-Peter Miller

Datenquellen: Stadtarchiv und Statistik, Statistik Austria

Daten: Norbert Jonak, Dipl.-Ing. Markus Janker, Bakk. techn.

Text: Hans-Peter Miller

Satz: Jennifer Pfister

Umschlag: MD/01 – Informationzentrum, Wolfgang Stadler (Foto: Tourismus Salzburg GmbH)

Grafik: Dipl.-Ing. Markus Janker, Bakk. techn., Hans-Peter Miller

Beiträge zur Stadtforschung 1/2014

Copyright © by Stadtgemeinde Salzburg

Salzburg Februar 2014

TEIL 1: TEXT		5–12
Erläuterungen, Definitionen und Rechtsgrundlagen		7
Das Wichtigste in Kürze		8
TEIL 2: TABELLEN		13–72
KAPITEL 1: Gesamtübersicht		15–16
1.1	Ankünfte und Nächtigungen	15
1.2	Beherbergungsbetriebe	16
KAPITEL 2: Ankünfte und Übernachtungen		17–43
2.1	Ankünfte und Übernachtungen nach der Art der Unterkunft	17
2.2	Ankünfte nach Herkunftsländern	18
2.3	Übernachtungen nach Herkunftsländern	20
2.4	Ankünfte und Übernachtungen in Hotels und ähnlichen Betrieben	22
2.5	Ankünfte und Übernachtungen in Jugendherbergen	23
2.6	Ankünfte und Übernachtungen auf Campingplätzen	24
2.7	Ankünfte und Übernachtungen in Privatquartieren und sonstigen Unterkünften	25
2.8	Ankünfte und Übernachtungen nach Monaten	26
2.9	Durchschnittliche Aufenthaltsdauer in Tagen	27
2.10	Ankünfte und Übernachtungen nach der Art der Unterkunft (Inland)	28
2.11	Ankünfte und Übernachtungen nach Bundesländern (Inland)	29
2.12	Ankünfte und Übernachtungen in Hotels und ähnlichen Betrieben (Inland)	30
2.13	Ankünfte und Übernachtungen in Jugendherbergen (Inland)	31
2.14	Ankünfte und Übernachtungen auf Campingplätzen (Inland)	32
2.15	Ankünfte und Übernachtungen in Privatquartieren und sonstigen Unterkünften (Inland)	33
2.16	Ankünfte und Übernachtungen nach Monaten (Inland)	34
2.17	Ankünfte und Übernachtungen nach der Art der Unterkunft (Deutschland)	35
2.18	Ankünfte und Übernachtungen nach Regionen (Deutschland)	36
2.19	Ankünfte und Übernachtungen in Hotels und ähnlichen Betrieben (Deutschland)	37
2.20	Ankünfte und Übernachtungen in Jugendherbergen (Deutschland)	38
2.21	Ankünfte und Übernachtungen auf Campingplätzen (Deutschland)	39
2.22	Ankünfte und Übernachtungen in Privatquartieren und sonstigen Unterkünften (Deutschland)	40
2.23	Ankünfte und Übernachtungen nach Monaten (Deutschland)	41
2.24	Nächtigungsanteile nach Art der Unterkunft	42
2.25	Nächtigungsanteile in Hotels und ähnlichen Betrieben	43
KAPITEL 3: Ankünfte und Übernachtungen – Tourismusjahr		44–53
3.1	Ankünfte und Übernachtungen nach Art der Unterkunft (Winterhalbjahr)	44
3.2	Ankünfte nach Herkunftsländern (Winterhalbjahr)	45
3.3	Übernachtungen nach Herkunftsländern (Winterhalbjahr)	47
3.4	Ankünfte und Übernachtungen nach Art der Unterkunft (Sommerhalbjahr)	49
3.5	Ankünfte nach Herkunftsländern (Sommerhalbjahr)	50
3.6	Übernachtungen nach Herkunftsländern (Sommerhalbjahr)	52

KAPITEL 4: Beherbergungsbetriebe		54–64
4.1	Hotels und ähnliche Betriebe nach Ausstattungsmerkmalen	54
4.2	Zimmer und Betten in Hotels und ähnlichen Betrieben	55
4.3	Zimmer und Betten in der Kategorie 5-Stern	56
4.4	Zimmer und Betten in der Kategorie 4-Stern	57
4.5	Zimmer und Betten in der Kategorie 3-Stern	58
4.6	Zimmer und Betten in der Kategorie 2- und 1-Stern	59
4.7	Betriebe, Betten, Auslastung und Aufenthaltsdauer in Hotels und ähnlichen Betrieben (Jahres- bzw. Monatsdurchschnitt)	60
4.8	Betriebe, Betten, Auslastung und Aufenthaltsdauer in der Kategorie 5-Stern (Jahres - bzw. Monatsdurchschnitt)	61
4.9	Betriebe, Betten, Auslastung und Aufenthaltsdauer in der Kategorie 4-Stern (Jahres- bzw. Monatsdurchschnitt)	62
4.10	Betriebe, Betten, Auslastung und Aufenthaltsdauer in der Kategorie 3-Stern (Jahres- bzw. Monatsdurchschnitt)	63
4.11	Betriebe, Betten, Auslastung und Aufenthaltsdauer in der Kategorie 2- und 1-Stern (Jahres- bzw. Monatsdurchschnitt)	64
KAPITEL 5: Regionalvergleich – Städtevergleich		65–73
5.1	Regionalvergleich nach Kategorien – Tourismusjahr	65
5.2	Regionalvergleich nach Ländern – Tourismusjahr	66
5.3	Regionalvergleich nach Beherbergungsbetrieben (ohne Campingplätze)	67
5.4	Städtevergleich nach Kategorien – Tourismusjahr	68
5.5	Städtevergleich nach Ländern – Tourismusjahr	70
5.6	Städtevergleich nach Beherbergungsbetrieben	72
Veröffentlichungen im Rahmen der Reihe „Salzburg in Zahlen“		74

- = Null

* = keine Angaben verfügbar

TEIL 1: TEXT

ERLÄUTERUNGEN

Beherbergungsbetriebe: Die Beherbergungsstatistik ist eine Primärerhebung und umfasst die monatliche Nächtigungsstatistik und die jährliche Bestandsstatistik. Erhebungseinheit ist der Beherbergungsbetrieb, es besteht Auskunftspflicht gegenüber der Gemeinde. Diese wiederum ist verpflichtet, die aggregierten Ergebnisse zur Erstellung der gesamtösterreichischen Beherbergungsstatistik an die Bundesanstalt Statistik Österreich zu übermitteln.

Ankünfte und Übernachtungen: Die Nächtigungsstatistik basiert auf den von der Gemeinde erhobenen monatlichen Meldungen der Beherbergungsbetriebe über Ankünfte und Nächtigungen nach Herkunftsland der Gäste und nach Unterkunftsart.

DEFINITIONEN

Ankunft: Jede Person, die zumindest eine Nacht in einem Beherbergungsbetrieb verweilt, wird als ankommende Person erfasst und zählt als eine Ankunft, unabhängig davon, wie lange der tatsächliche Aufenthalt dauert.

Auslastung: Verhältnis zwischen den belegten Gästebetten und den verfügbaren Betten in den im jeweiligen Monat geöffneten Betrieben.

Beherbergungsbetrieb: Hotels, Pensionen, gewerbliche Ferienwohnungen, Jugendherbergen, Privatquartiere und Campingplätze, die entgeltlich Gäste beherbergen.

Betriebskategorie: Die Klassifizierung der Beherbergungsbetriebe in Ein-Stern- bis Fünf-Stern-Betriebe ist ein österreichweit einheitliches System zur Qualitätssicherung. Die Einstufung erfolgt auf Antrag des Betriebes durch eine unabhängige Kommission des Fachverbandes Hotellerie der Wirtschaftskammer.

Gewerbliche Ferienwohnungen: Aus Datenschutzgründen werden diese ab dem Sommer 2013 in der Broschüre zu den „Privatquartieren und sonstigen Unterkünften“ dazugerechnet.

Herkunftsland der Gäste: Als Herkunftsland gilt das Land des Hauptwohnsitzes, welches nicht mit der Nationalität laut Reisedokument übereinstimmen muss. Eine genaue Aufteilung und die Zusammenfassung einzelner Länder befinden sich am Ende dieser Broschüre.

Tourismusjahr: Im Vergleich zum Kalenderjahr beginnt das Tourismusjahr am 1. November des Vorjahres und endet am 31. Oktober. Das Tourismusjahr wird in ein **Winterhalbjahr**, vom 1. Nov. des Vorjahres bis 30. April und in ein **Sommerhalbjahr**, vom 1. Mai bis 31. Oktober, unterteilt.

Übernachtungen: Pro Person wird die Anzahl der tatsächlichen Übernachtungen in einem Beherbergungsbetrieb gezählt.

RECHTSGRUNDLAGE

BGBl. II Nr. 498/2002 Verordnung des Bundesministers für Wirtschaft und Arbeit über die Statistik im Bereich des Tourismus (Tourismus-Statistik-Verordnung 2002) idF. BGBl. II Nr. 24/2012.

Das Wichtigste in Kürze

Kulturelle Höhepunkte 2013

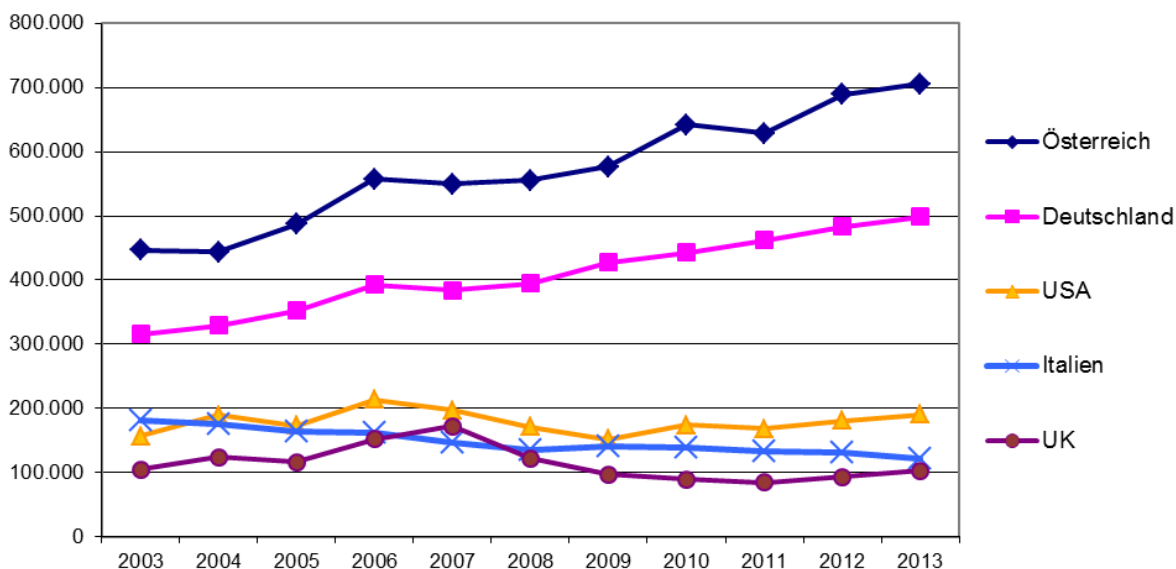
Die Veranstaltungen in der Stadt Salzburg im Berichtsjahr reichten von der Mozartwoche vom 24. Jänner bis 3. Februar über die Salzburger Festspiele bis hin zur Vorweihnachtszeit mit dem Salzburger Adventsingen vom 29. November bis 15. Dezember 2013. Die Osterfestspiele unter der künstlerischen Leitung von Christian Thielemann (23. März bis 1. April), die Salzburger Pfingstfestspiele (17. bis 20. Mai) unter der künstlerischen Leitung von Cecilia Bartoli, die mit der Oper „Norma“ von Bellini einen Besucherrekord verzeichneten, die Sommerszene (3. bis 13. Juli) und Jazz & The City (9. bis 13. Oktober) waren weitere kulturelle Höhepunkte im Berichtsjahr. Die Salzburger Festspiele, vom 19. Juli bis 1. September, erreichten mit 286.301 Gästen bei insgesamt 280 Veranstaltungen die höchste Besucherzahl seit der Gründung vor 93 Jahren.

Die Festung Hohensalzburg verzeichnete 2013 neuerlich eine Bestmarke mit erstmals über eine Million Besucher. Das Festungsmuseum, Mozarts Geburts- und Wohnhaus sowie Schloss Hellbrunn mit seinen Wasserspielen und der Zoo Salzburg sind weitere Highlights bei den meisten Salzburgbesuchern.

Die Salzburg Card generierte mit 165.538 verkauften Karten rund 1,2 Millionen Eintritte und führte zu einer Ausschüttung von über drei Millionen Euro an die beteiligten Leistungsträger. Jeder achte Besucher der Festung Hohensalzburg konnte eine Salzburg Card vorweisen.

Salzburg Congress verzeichnete im Berichtsjahr 113 Veranstaltungen, darunter acht internationale Kongresse, an 229 Belegungstagen mit insgesamt 81.646 Besuchern.

Grafik 1: Übernachtungen im 10-Jahres-Vergleich



Das Wichtigste in Kürze

Erstmals über 2,5 Millionen Übernachtungen

Mit 1.444.333 Ankünften und 2.552.424 Übernachtungen im abgelaufenen Kalenderjahr wurde das Rekordergebnis des vorherigen Jahres übertroffen und somit das beste Tourismusergebnis aller Zeiten erreicht. Im Vergleich zu 2012 wurde eine Steigerung von 56.017 (+4,0%) bei den Ankünften und 65.862 (+2,6%) bei den Übernachtungen verbucht. Die inländischen Gäste erreichten mit 705.190 Übernachtungen den größten Anteil von 27,6 Prozent, gefolgt von den deutschen Gästen mit 498.722 Übernachtungen bzw. 19,5 Prozent. Auf den weiteren Plätzen liegen die USA, Italien, das Vereinigte Königreich und die Schweiz.

Texttabelle 1: Die größten 10 Herkunftsländer (Übernachtungen)

2013			2003		
	absolut	Anteil in %		absolut	Anteil in %
1 Österreich	705.190	27,6	1 Österreich	446.263	26,0
2 Deutschland	498.722	19,5	2 Deutschland	315.398	18,3
3 U S A	190.872	7,5	3 Italien	180.975	10,5
4 Italien	121.237	4,7	4 U S A	157.365	9,2
5 Vereinigtes Königreich	103.440	4,1	5 Vereinigtes Königreich	105.024	6,1
6 Schweiz, Liechtenstein	71.230	2,8	6 Japan	63.153	3,7
7 Japan	68.831	2,7	7 Schweiz, Liechtenstein	59.432	3,5
8 China	61.917	2,4	8 Frankreich, Monaco	38.905	2,3
9 Spanien	47.815	1,9	9 Spanien	34.682	2,0
10 Australien	45.968	1,8	10 Niederlande	24.247	1,4

Starke Zuwächse bei den Nächtigungszahlen waren auch bei den Gästen aus dem arabischen Raum, beispielsweise Saudi Arabien mit 41 Prozent, aus Osteuropa wie aus der Slowakei (+23%), Tschechischen Republik (+20%) und aus Russland (+8%), China (+5%), Südkorea (+40%) und Südostasien (+13%) zu konstatieren.

Bei den Inlandsübernachtungen schlugen die Gäste aus Wien mit einem Anteil von über 32 Prozent zu Buche, und bei den deutschen Gästen hatten jene aus Bayern mit über 31 Prozent den höchsten Anteil.

Von den 2.224.698 Übernachtungen in Hotels und ähnlichen Betrieben entfielen auf die Kategorie Fünf-Stern 178.336, auf die Vier-Stern-Betriebe 1.245.799 (dies entspricht einem Anteil von 56 Prozent), auf die Drei-Stern-Betriebe kamen 639.849 und auf die Kategorie Ein-/Zwei-Stern-Betriebe 160.714 Übernachtungen.

Im Berichtsjahr 2013 konnten die Campingplätze 46.065 und die Jugendherbergen 106.022 Nächtigungen vermelden.

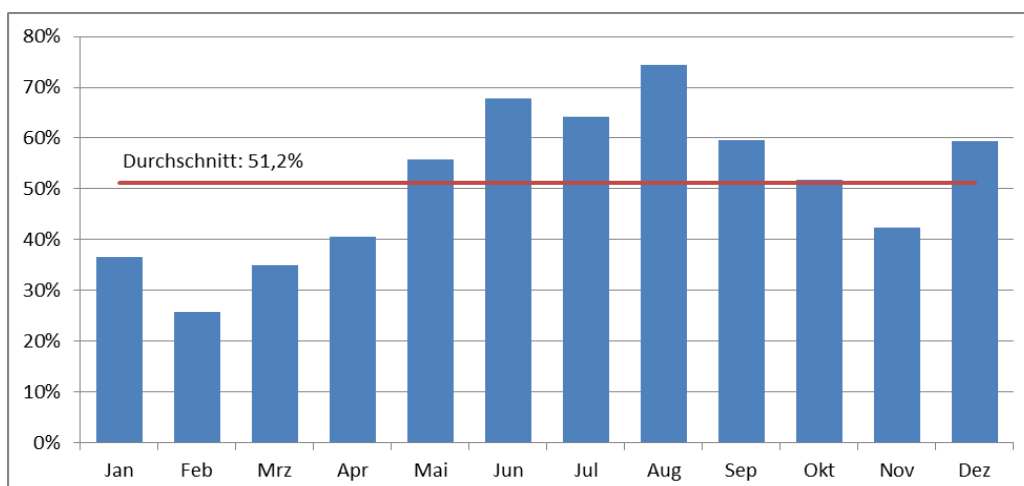
Das Wichtigste in Kürze

Beherbergungsbetriebe

Zum Stichtag 31. August standen den Gästen in der Stadt Salzburg 122 Hotels und ähnliche Betriebe mit 5.777 Zimmern und insgesamt 11.431 Betten zur Verfügung. Aufgegliedert in die einzelnen Hotelkategorien ergaben sich sechs Fünf-Stern-Betriebe mit 967 Betten, 48 Vier-Stern-Betriebe mit 5.960 Betten, 48 Drei-Stern-Betriebe mit 3.482 Betten und 20 Ein- bzw. Zwei-Stern-Betriebe mit insgesamt 1.022 Betten.

Im Kalenderjahr 2013 wurde in den Hotels eine durchschnittliche Bettenauslastung von 54,6 Prozent erreicht. Auf den höchsten Auslastungsgrad kamen über das ganze Jahr errechnet die Vier-Stern-Betriebe mit 57,6 Prozent, gefolgt von den Fünf-Stern-Betrieben mit 51,2 Prozent. Bei der Aufteilung nach den einzelnen Monaten lag die Spitze der Auslastung bei den Vier-Stern-Betrieben erwartungsgemäß zur Festspielzeit im Monat August, es wurden fast 80 Prozent erreicht.

Grafik 2: Bettenauslastung in Hotels und ähnlichen Betrieben 2013



Die durchschnittliche Aufenthaltsdauer in den Hotels und ähnlichen Betrieben ist seit Jahren gleichbleibend und lag im Berichtsjahr bei 1,7 Tagen. Während sich die Gäste im August in den 5-Stern-Hotels im Schnitt länger als zweieinhalb Tage in der Stadt aufhielten, blieben sie im Februar nur 1,8 Tage.

In der jährlichen Zusatzerhebung wurde von der Stadtstatistik zum selben Stichtag die betriebliche Infrastruktur der Hotels erhoben. Von den 122 Betrieben verfügten 25 über eine betriebseigene Sauna, 10 über ein Solarium, 9 über einen Swimmingpool und 2 über ein Hallenbad. 80 Betriebe, das sind fast zwei Drittel, stellten insgesamt 2.143 Parkplätze für ihre Gäste bereit. Gesonderte Veranstaltungsräume standen in 44 Betrieben mit einem Gesamtfassungsvermögen für 7.121 Personen zur Verfügung. In den Hotels waren im vergangenen Jahr 2.065 Personen beschäftigt.

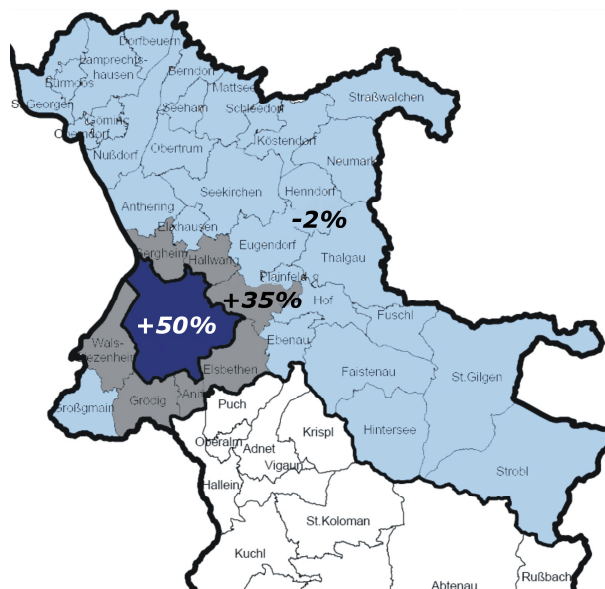
Regional- und Städtevergleich

Da zum Zeitpunkt der Erstellung der vorliegenden Broschüre die Daten anderer Gemeinden für das Kalenderjahr 2013 noch nicht zur Verfügung standen, wurden wie bisher die Daten für das Tourismusjahr (1. 11. des Vorjahres bis 31. 10.) herangezogen.

Im Tourismusjahr 2012/2013 stiegen im Vergleich zum Tourismusjahr 2011/2012 die Übernachtungszahlen in der Stadt Salzburg um 3,8 Prozent auf insgesamt 2.549.442 und in den Anrainergemeinden, das sind Anif, Bergheim, Elsbethen, Grödig, Hallwang, Koppl und Wals-Siezenheim, um knapp 3 Prozent auf 623.305 Übernachtungen. Im politischen Bezirk „Salzburg-Umgebung“ (ohne Anrainergemeinden) blieb die Zahl der Übernachtungen auf dem Niveau vom Vorjahr bei 1.333.149 Nächtlungen. Während in der Stadt Salzburg der Anteil an inländischen Gästen bei rund 28 Prozent lag, betrug dieser in den Anrainergemeinden fast 46 Prozent und beim restlichen politischen Bezirk „Salzburg-Umgebung“ rund 43 Prozent.

Im 10-Jahresvergleich gab es bei den Nächtlungen im politischen Bezirk „Salzburg-Umgebung“ (ohne Anrainergemeinden) einen Rückgang von 2 Prozent, während die Stadt und ihre Anrainergemeinden Zuwächse von 50 bzw. 35 Prozent verzeichnen konnten.

Grafik 3: Nächtlungszuwachs im Regionalvergleich zum Tourismusjahr 2002/2003



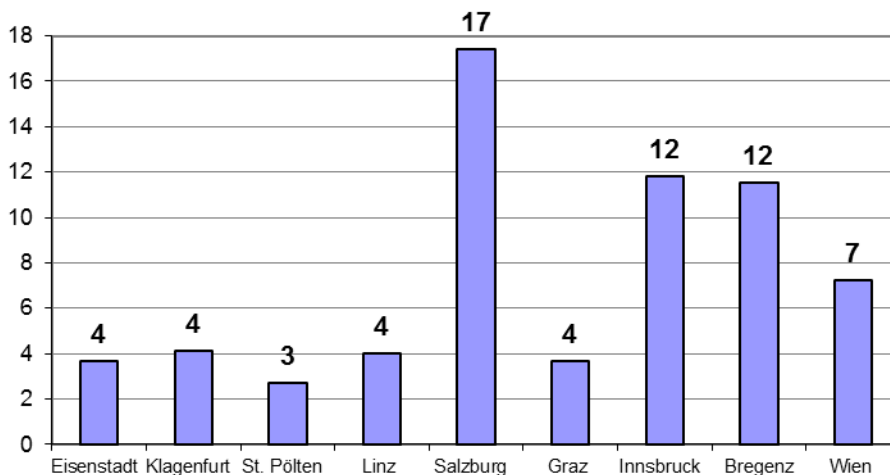
Quelle: Statistik Austria und SAGIS

Das Wichtigste in Kürze

Im Städtetourismus lag Wien mit 12,6 Mill. Nächtigungen überlegen an der Spitze. Die Anzahl der Betten hat sich 2013 in der Bundeshauptstadt um über neun Prozent erhöht und die Nächtigungen um drei Prozent. In der Stadt Salzburg wurden um ein Prozent mehr Betten gezählt als 2012 und der Zuwachs bei den Nächtigungen betrug fast vier Prozent. Die Stadt Innsbruck verzeichnete einen Zuwachs von zwei Prozent und kam auf insgesamt 1,4 Mill., Graz mit plus 4,6 Prozent auf nunmehr 981.014 und Klagenfurt blieb fast gleich bei 392.092 Übernachtungen. Bei einem Rückgang von 2,5 Prozent zählte Linz 774.538 Nächtigungen.

Bei der Tourismusintensität, diese ergibt sich aus dem Verhältnis der Anzahl der Übernachtungen zur Anzahl der Wohnbevölkerung, lag Salzburg im Jahr 2012 mit 17 Gästeübernachtungen pro Einwohner bzw. Einwohnerin vor Innsbruck und Bregenz.

Grafik 4: Tourismusintensität in den Landeshauptstädten 2013



Quelle: Statistik Austria

Tourismusintensität: Anzahl der Übernachtungen dividiert durch die Anzahl der Wohnbevölkerung

Salzburg Airport W. A. Mozart

Im Berichtsjahr wurden 1.662.834 Passagiere abgefertigt, das einem moderaten Rückgang von 0,2 Prozent im Vergleich zu 2012 entspricht. Im Linienverkehr stieg das Passagieraufkommen um 3,9 Prozent auf 1.135.639.

Das Luftfrachtvolumen nahm gegenüber dem Vorjahr spürbar ab. Hier musste ein Rückgang von 15 Prozent auf 182.288 kg verzeichnet werden.

TEIL 2: TABELLEN

1.1: Ankünfte und Nächtigungen

	2013	2012	2011	2010	2009	2008
Ankünfte insgesamt	1.444.333	1.388.316	1.272.880	1.215.097	1.131.114	1.148.626
<i>%-Veränderung zum Vorjahr</i>	+ 4,0	+ 9,1	+ 4,8	+ 7,4	- 1,5	- 2,1
d a r u n t e r						
in Hotels und ähnlichen Betrieben	1.276.953	1.231.262	1.128.372	1.063.877	974.708	985.471
<i>%-Veränderung zum Vorjahr</i>	+ 3,7	+ 9,1	+ 6,1	+ 9,1	- 1,1	- 2,6
von Inländern	421.400	409.321	370.557	379.846	341.071	326.291
<i>%-Veränderung zum Vorjahr</i>	+ 3,0	+ 10,5	- 2,4	+ 11,4	+ 4,5	+ 1,1
von Ausländern	1.022.933	978.995	902.323	835.251	790.043	822.335
<i>%-Veränderung zum Vorjahr</i>	+ 4,5	+ 8,5	+ 8,0	+ 5,7	- 3,9	- 3,3
Übernachtungen insgesamt	2.552.424	2.486.562	2.293.208	2.193.020	2.060.192	2.106.472
<i>%-Veränderung zum Vorjahr</i>	+ 2,6	+ 8,4	+ 4,6	+ 6,4	- 2,2	- 2,2
d a r u n t e r						
in Hotels und ähnlichen Betrieben	2.224.698	2.182.231	2.006.953	1.892.514	1.760.604	1.778.256
<i>%-Veränderung zum Vorjahr</i>	+ 1,9	+ 8,7	+ 6,0	+ 7,5	- 1,0	- 2,6
von Inländern	705.190	689.473	628.229	641.707	576.615	555.563
<i>%-Veränderung zum Vorjahr</i>	+ 2,3	+ 9,7	- 2,1	+ 11,3	+ 3,8	+ 1,0
von Ausländern	1.847.234	1.797.089	1.664.979	1.551.313	1.483.577	1.550.909
<i>%-Veränderung zum Vorjahr</i>	+ 2,8	+ 7,9	+ 7,3	+ 4,6	- 4,3	- 3,3
durchschnittliche Aufenthaltsdauer in Tagen	1,8	1,8	1,8	1,8	1,8	1,8
in Hotels und ähnlichen Betrieben	1,7	1,8	1,8	1,8	1,8	1,8
durchschnittliche Gästeanzahl pro Tag	6.993	6.812	6.283	6.008	5.644	5.771

Quelle: MA 2/01 – Stadtarchiv und Statistik.

1.2: Beherbergungsbetriebe

Stichtag: 31. 8.	2013	2012	2011	2010	2009	2008
Betriebe insgesamt	203	211	205	211	209	206
<i>%-Veränderung zum Vorjahr</i>	- 3,8	+ 2,9	- 2,8	+ 1,0	+ 1,5	+ 2,0
Hotels und ähnliche Betriebe						
Anzahl	122	124	124	125	126	127
<i>%-Veränderung zum Vorjahr</i>	- 1,6	-	- 0,8	- 0,8	- 0,8	- 0,8
Betten	11.431	11.345	11.113	10.818	10.706	10.313
<i>%-Veränderung zum Vorjahr</i>	+ 0,8	+ 2,1	+ 2,7	+ 1,0	+ 3,8	+ 6,3
Betten pro Betrieb	94	91	90	87	85	81
<i>%-Veränderung zum Vorjahr</i>	+ 3,3	+ 1,1	+ 3,4	+ 2,4	+ 4,9	+ 6,6
Beschäftigte pro Betrieb	17	17	16	16	15	15
<i>%-Veränderung zum Vorjahr</i>	-	+ 6,3	-	+ 6,7	-	- 11,8
Jugendherbergen						
Anzahl	4	5	4	5	5	6
<i>%-Veränderung zum Vorjahr</i>	- 20,0	+ 25,0	- 20,0	-	- 16,7	+ 20,0
Betten	713	815	701	813	831	833
<i>%-Veränderung zum Vorjahr</i>	- 12,5	+ 16,3	- 13,8	- 2,2	- 0,2	+ 6,5
Campingplätze						
Anzahl	3	3	3	3	4	4
<i>%-Veränderung zum Vorjahr</i>	-	-	-	- 25,0	-	-
Maximale Personenanzahl	860	880	980	840	1.160	1.440
<i>%-Veränderung zum Vorjahr</i>	- 2,3	- 10,2	+ 16,7	- 27,6	- 19,4	+ 23,7
Privatquartiere und sonstige Unterkünfte						
Anzahl	74	79	74	78	74	69
<i>%-Veränderung zum Vorjahr</i>	- 6,3	+ 6,8	- 5,1	+ 5,4	+ 7,2	+ 6,2
Betten	1.450	1.526	1.430	1.454	1.272	1.343
<i>%-Veränderung zum Vorjahr</i>	- 5,0	+ 6,7	- 1,7	+ 14,3	- 5,3	- 3,0

Quelle: MA 2/01 – Stadtarchiv und Statistik.

2.1: Ankünfte und Übernachtungen nach Art der Unterkunft

	2013			2012		
	abs.	Anteil in %	Änderung z. Vj. in %	abs.	Anteil in %	Änderung z. Vj. in %
Ankünfte insgesamt	1.444.333	100,0	+ 4,0	1.388.316	100,0	+ 9,1
d a v o n						
in Hotels und ähnlichen Betrieben	1.276.953	88,4	+ 3,7	1.231.262	88,7	+ 9,1
davon nach Kategorien ¹⁾						
5-Stern	87.997	6,9	- 3,6	91.285	7,4	+ 8,8
4-Stern	725.994	56,9	+ 0,4	723.193	58,7	+ 4,9
3-Stern	373.180	29,2	+ 14,7	325.220	26,4	+ 18,4
2- und 1-Stern	89.782	7,0	- 1,9	91.564	7,4	+ 13,8
in Jugendherbergen	61.571	4,3	- 2,7	63.295	4,6	+ 13,9
auf Campingplätzen	28.503	2,0	+ 15,2	24.733	1,8	+ 0,9
bei Privatquartieren und in sonstigen Unterkünften	77.306	5,4	+ 12,0	69.026	5,0	+ 7,1
Übernachtungen insgesamt	2.552.424	100,0	+ 2,6	2.486.562	100,0	+ 8,4
d a v o n						
in Hotels und ähnlichen Betrieben	2.224.698	87,2	+ 1,9	2.182.231	87,8	+ 8,7
davon nach Kategorien ¹⁾						
5-Stern	178.336	8,0	- 5,1	187.885	8,6	+ 7,5
4-Stern	1.245.799	56,0	- 0,6	1.252.712	57,4	+ 4,2
3-Stern	639.849	28,8	+ 12,6	568.027	26,0	+ 17,2
2- und 1-Stern	160.714	7,2	- 7,4	173.607	8,0	+ 19,7
in Jugendherbergen	106.022	4,2	- 1,6	107.754	4,3	+ 15,4
auf Campingplätzen	46.065	1,8	+ 10,0	41.885	1,7	- 0,8
bei Privatquartieren und in sonstigen Unterkünften	175.639	6,9	+ 13,5	154.692	6,2	+ 2,7

1) Die Anteilsberechnung der einzelnen Kategorien bezieht sich auf die Summe der Hotels und ähnlichen Betrieben.

Quelle: MA 2/01 – Stadtarchiv und Statistik.

2.2: Ankünfte nach Herkunftsländern

	2013			2012		
	abs.	Anteil in %	Änderung z. Vj. in %	abs.	Anteil in %	Änderung z. Vj. in %
insgesamt	1.444.333	100,0	+ 4,0	1.388.316	100,0	+ 9,1
Inland	421.400	29,2	+ 3,0	409.321	29,5	+ 10,5
Ausland	1.022.933	70,8	+ 4,5	978.995	70,5	+ 8,5
d a v o n						
Europa (inkl. Österreich)	1.027.880	71,2	+ 2,6	1.001.600	72,1	+ 6,1
d a r u n t e r						
Belgien	9.381	0,6	+ 4,1	9.015	0,6	- 2,5
Bulgarien	4.965	0,3	+ 12,4	4.418	0,3	+ 11,6
Dänemark	6.410	0,4	+ 8,6	5.903	0,4	+ 9,9
Deutschland	261.625	18,1	+ 3,4	253.024	18,2	+ 4,9
Estland	914	0,1	- 13,3	1.054	0,1	+ 78,3
Finnland	4.762	0,3	+ 1,8	4.677	0,3	+ 0,0
Frankreich, Monaco	25.413	1,8	+ 3,6	24.535	1,8	+ 4,6
Griechenland	2.952	0,2	- 10,2	3.289	0,2	- 22,7
Irland (Republik)	2.943	0,2	+ 14,4	2.573	0,2	- 5,6
Island	684	0,0	+ 23,5	554	0,0	+ 8,8
Italien	70.857	4,9	- 7,1	76.255	5,5	- 1,2
ehem. Jugoslawien	4.090	0,3	+ 17,9	3.470	0,2	+ 4,3
Kroatien	3.763	0,3	+ 2,0	3.690	0,3	+ 18,2
Lettland	706	0,0	- 12,1	803	0,1	- 18,6
Litauen	652	0,0	- 55,3	1.458	0,1	+ 81,3
Luxemburg	1.261	0,1	- 10,2	1.404	0,1	+ 18,6
Malta	538	0,0	+ 41,6	380	0,0	- 22,8
Niederlande	18.573	1,3	- 2,4	19.035	1,4	+ 6,0
Norwegen	4.660	0,3	- 2,1	4.759	0,3	+ 28,3
Polen	8.299	0,6	+ 13,1	7.340	0,5	- 16,8
Portugal	2.176	0,2	- 21,8	2.784	0,2	- 0,0
Rumänien	8.997	0,6	+ 1,7	8.850	0,6	+ 8,8
Schweden	9.367	0,6	+ 7,2	8.735	0,6	+ 8,9
Schweiz, Liechtenstein	35.367	2,4	- 6,4	37.780	2,7	+ 3,1
Slowakei	4.575	0,3	+ 25,8	3.637	0,3	- 4,6
Slowenien	4.172	0,3	+ 2,9	4.054	0,3	- 8,4
Spanien	26.282	1,8	+ 4,1	25.238	1,8	- 11,0
Tschechische Republik	13.182	0,9	+ 22,1	10.793	0,8	- 5,4
Ukraine	5.321	0,4	+ 18,1	4.507	0,3	+ 55,7
Ungarn	14.475	1,0	+ 13,6	12.742	0,9	+ 13,0
Vereinigtes Königreich	48.749	3,4	+ 8,1	45.104	3,2	+ 8,9
Zypern	369	0,0	- 11,9	419	0,0	- 6,5

Die Anteilsberechnung bezieht sich auf „insgesamt“.

Quelle: MA 2/01 – Stadtarchiv und Statistik.

2.2: Fortsetzung - Ankünfte nach Herkunftsländern

	2013			2012		
	abs.	Anteil in %	Änderung z. Vj. in %	abs.	Anteil in %	Änderung z. Vj. in %
Amerika	128.003	8,9	+ 7,3	119.262	8,6	+ 7,6
d a v o n						
Kanada	12.240	0,8	- 10,0	13.607	1,0	+ 4,6
U S A	97.613	6,8	+ 11,1	87.829	6,3	+ 7,3
Brasilien	6.210	0,4	- 5,3	6.557	0,5	+ 34,1
Zentral- und Südamerika	11.940	0,8	+ 6,0	11.269	0,8	+ 1,4
Asien	239.214	16,6	+ 10,7	216.168	15,6	+ 28,8
d a v o n						
Arabische Länder in Asien	8.491	0,6	+ 30,2	6.520	0,5	+ 7,9
China	48.410	3,4	+ 5,4	45.911	3,3	+ 58,6
Indien	8.035	0,6	- 18,6	9.872	0,7	+ 20,1
Israel	4.835	0,3	+ 2,6	4.712	0,3	+ 13,7
Japan	46.802	3,2	- 0,0	46.822	3,4	+ 38,3
Russland	24.767	1,7	+ 11,9	22.130	1,6	+ 20,7
Saudi-Arabien	10.059	0,7	+ 43,5	7.012	0,5	+ 51,4
Südkorea	33.744	2,3	+ 42,0	23.761	1,7	+ 47,3
Südostasien	20.841	1,4	+ 16,3	17.927	1,3	+ 19,1
Taiwan	15.184	1,1	+ 5,5	14.398	1,0	- 14,4
Türkei	4.544	0,3	+ 41,9	3.203	0,2	+ 5,5
Vereinigte Arabische Emirate	5.665	0,4	- 16,5	6.781	0,5	+ 53,1
übrige G U S	2.925	0,2	+ 36,5	2.143	0,2	+ 23,0
übriges Asien	4.912	0,3	- 1,3	4.976	0,4	- 23,3
Afrika	3.613	0,3	- 19,7	4.499	0,3	+ 21,6
d a v o n						
Südafrika	1.604	0,1	- 31,8	2.351	0,2	+ 26,6
übriges Afrika	2.009	0,1	- 6,5	2.148	0,2	+ 16,5
Ozeanien	24.400	1,7	- 3,7	25.327	1,8	+ 7,1
d a r u n t e r						
Australien	21.667	1,5	- 5,7	22.966	1,7	+ 7,7
Neuseeland	2.733	0,2	+ 15,8	2.361	0,2	+ 1,4
übriges Ausland	21.223	1,5	- 1,1	21.460	1,5	- 7,1

Die Anteilsberechnung bezieht sich auf „insgesamt“.

Quelle: MA 2/01 – Stadtarchiv und Statistik.

2.3: Übernachtungen nach Herkunftsländern

	2013			2012		
	abs.	Anteil in %	Änderung z. Vj. in %	abs.	Anteil in %	Änderung z. Vj. in %
insgesamt	2.552.424	100,0	+ 2,6	2.486.562	100,0	+ 8,4
Inland	705.190	27,6	+ 2,3	689.473	27,7	+ 9,7
Ausland	1.847.234	72,4	+ 2,8	1.797.089	72,3	+ 7,9
d a v o n						
Europa (inkl. Österreich)	1.831.157	71,7	+ 1,8	1.799.339	72,4	+ 5,5
d a r u n t e r						
Belgien	15.682	0,6	- 1,0	15.835	0,6	+ 3,4
Bulgarien	6.624	0,3	+ 4,9	6.317	0,3	+ 9,0
Dänemark	11.430	0,4	+ 8,2	10.568	0,4	+ 8,9
Deutschland	498.722	19,5	+ 3,3	482.982	19,4	+ 4,6
Estland	1.468	0,1	- 18,7	1.806	0,1	+ 81,1
Finnland	9.418	0,4	- 3,0	9.706	0,4	- 0,6
Frankreich, Monaco	44.537	1,7	- 0,8	44.875	1,8	+ 3,9
Griechenland	6.360	0,2	- 10,0	7.068	0,3	- 24,2
Irland (Republik)	6.098	0,2	+ 10,2	5.536	0,2	- 4,9
Island	1.213	0,0	+ 16,3	1.043	0,0	+ 0,3
Italien	121.237	4,7	- 8,2	132.118	5,3	- 1,5
ehem. Jugoslawien	6.821	0,3	+ 9,3	6.240	0,3	+ 7,1
Kroatien	6.193	0,2	- 0,7	6.237	0,3	+ 8,7
Lettland	1.230	0,0	- 12,8	1.411	0,1	- 9,7
Litauen	1.229	0,0	- 50,1	2.463	0,1	+ 95,3
Luxemburg	2.716	0,1	- 9,2	2.991	0,1	+ 17,7
Malta	1.440	0,1	+ 31,4	1.096	0,0	- 30,7
Niederlande	32.761	1,3	- 2,9	33.738	1,4	+ 1,7
Norwegen	8.281	0,3	- 17,1	9.989	0,4	+ 52,2
Polen	13.572	0,5	+ 8,9	12.464	0,5	- 18,7
Portugal	4.094	0,2	- 18,8	5.039	0,2	+ 1,1
Rumänien	15.063	0,6	- 10,9	16.907	0,7	+ 15,2
Schweden	16.142	0,6	+ 2,6	15.738	0,6	+ 8,5
Schweiz, Liechtenstein	71.230	2,8	- 4,2	74.368	3,0	+ 4,1
Slowakei	8.160	0,3	+ 23,3	6.619	0,3	+ 0,9
Slowenien	7.269	0,3	- 0,5	7.303	0,3	- 0,4
Spanien	47.815	1,9	+ 3,2	46.323	1,9	- 15,0
Tschechische Republik	21.292	0,8	+ 20,2	17.719	0,7	- 14,5
Ukraine	8.093	0,3	+ 12,2	7.215	0,3	+ 62,8
Ungarn	25.435	1,0	+ 6,5	23.873	1,0	+ 11,8
Vereinigtes Königreich	103.440	4,1	+ 10,8	93.341	3,8	+ 10,0
Zypern	902	0,0	- 3,8	938	0,0	- 14,1

Die Anteilsberechnung bezieht sich auf „insgesamt“.

Quelle: MA 2/01 – Stadtarchiv und Statistik.

2.3: Fortsetzung - Übernachtungen nach Herkunftsländern

	2013			2012		
	abs.	Anteil in %	Änderung z. Vj. in %	abs.	Anteil in %	Änderung z. Vj. in %
Amerika	251.676	9,9	+ 3,5	243.261	9,8	+ 7,3
d a v o n						
Kanada	24.800	1,0	- 8,6	27.128	1,1	+ 3,0
U S A	190.872	7,5	+ 5,6	180.753	7,3	+ 7,5
Brasilien	11.952	0,5	- 9,6	13.217	0,5	+ 42,1
Zentral- und Südamerika	24.052	0,9	+ 8,5	22.163	0,9	- 3,9
Asien	373.261	14,6	+ 9,5	340.903	13,7	+ 28,7
d a v o n						
Arabische Länder in Asien	20.043	0,8	+ 24,6	16.087	0,6	+ 8,7
China	61.917	2,4	+ 5,3	58.780	2,4	+ 55,8
Indien	15.587	0,6	- 9,8	17.284	0,7	+ 12,1
Israel	9.318	0,4	- 6,9	10.008	0,4	+ 22,1
Japan	68.831	2,7	- 0,4	69.098	2,8	+ 33,2
Russland	43.334	1,7	+ 7,5	40.304	1,6	+ 29,3
Saudi-Arabien	24.872	1,0	+ 41,5	17.580	0,7	+ 51,0
Südkorea	44.423	1,7	+ 40,0	31.725	1,3	+ 42,3
Südostasien	29.789	1,2	+ 13,2	26.312	1,1	+ 22,9
Taiwan	19.618	0,8	+ 5,8	18.548	0,7	- 7,8
Türkei	8.460	0,3	+ 44,7	5.846	0,2	+ 10,2
Vereinigte Arabische Emirate	13.233	0,5	- 19,6	16.462	0,7	+ 46,9
übrige G U S	4.992	0,2	+ 26,5	3.945	0,2	+ 21,9
übriges Asien	8.844	0,3	- 0,9	8.924	0,4	- 15,0
Afrika	7.643	0,3	- 20,8	9.656	0,4	+ 28,7
d a v o n						
Südafrika	3.266	0,1	- 29,2	4.610	0,2	+ 27,6
übriges Afrika	4.377	0,2	- 13,3	5.046	0,2	+ 29,8
Ozeanien	51.423	2,0	- 2,1	52.535	2,1	+ 8,3
d a r u n t e r						
Australien	45.968	1,8	- 4,0	47.878	1,9	+ 9,1
Neuseeland	5.455	0,2	+ 17,1	4.657	0,2	+ 0,8
übriges Ausland	37.264	1,5	- 8,8	40.868	1,6	+ 0,5

Die Anteilsberechnung bezieht sich auf „insgesamt“.

Quelle: MA 2/01 – Stadtarchiv und Statistik.

2.4: Ankünfte und Übernachtungen in Hotels und ähnlichen Betrieben

	2013			2012		
	abs.	Anteil in %	Änderung z. Vj. in %	abs.	Anteil in %	Änderung z. Vj. in %
Ankünfte	1.276.953	100,0	+ 3,7	1.231.262	100,0	+ 9,1
Inland	379.689	29,7	+ 2,7	369.660	30,0	+ 9,8
Ausland	897.264	70,3	+ 4,1	861.602	70,0	+ 8,8
d a r u n t e r						
Deutschland	229.231	18,0	+ 2,0	224.737	18,3	+ 4,4
U S A	88.642	6,9	+ 13,3	78.266	6,4	+ 8,9
Italien	58.520	4,6	- 8,4	63.865	5,2	- 5,3
Vereinigtes Königreich	44.302	3,5	+ 9,9	40.296	3,3	+ 8,3
Japan	45.616	3,6	+ 0,2	45.535	3,7	+ 39,2
Schweiz, Liechtenstein	31.831	2,5	- 8,9	34.930	2,8	+ 3,2
China	45.722	3,6	+ 5,9	43.187	3,5	+ 64,3
Spanien	24.210	1,9	+ 4,6	23.138	1,9	- 9,8
Russland	23.665	1,9	+ 11,8	21.166	1,7	+ 21,4
Frankreich, Monaco	20.234	1,6	+ 0,7	20.087	1,6	+ 2,6
Übernachtungen	2.224.698	100,0	+ 1,9	2.182.231	100,0	+ 8,7
Inland	621.946	28,0	+ 1,4	613.528	28,1	+ 9,4
Ausland	1.602.752	72,0	+ 2,2	1.568.703	71,9	+ 8,5
d a r u n t e r						
Deutschland	428.629	19,3	+ 1,4	422.521	19,4	+ 4,4
U S A	171.837	7,7	+ 7,2	160.300	7,3	+ 8,8
Italien	99.974	4,5	- 9,4	110.286	5,1	- 5,3
Vereinigtes Königreich	94.709	4,3	+ 13,1	83.713	3,8	+ 8,6
Japan	66.258	3,0	- 0,5	66.588	3,1	+ 35,2
Schweiz, Liechtenstein	63.483	2,9	- 7,4	68.582	3,1	+ 4,4
China	57.724	2,6	+ 5,6	54.664	2,5	+ 63,0
Spanien	44.178	2,0	+ 3,6	42.650	2,0	- 12,8
Russland	40.647	1,8	+ 8,3	37.520	1,7	+ 28,9
Frankreich, Monaco	36.002	1,6	- 3,8	37.416	1,7	+ 3,8

Ausgewiesen sind die jeweils 10 nach Übernachtungen aufkommensstärksten Herkunftsländer.

Quelle: MA 2/01 – Stadtarchiv und Statistik.

2.5: Ankünfte und Übernachtungen in Jugendherbergen

	2013			2012		
	abs.	Anteil in %	Änderung z. Vj. in %	abs.	Anteil in %	Änderung z. Vj. in %
Ankünfte	61.571	100,0	- 2,7	63.295	100,0	+ 13,9
Inland	25.148	40,8	+ 1,0	24.890	39,3	+ 24,8
Ausland	36.423	59,2	- 5,2	38.405	60,7	+ 7,8
d a r u n t e r						
Deutschland	11.183	18,2	+ 1,5	11.017	17,4	+ 8,8
Italien	4.255	6,9	- 21,2	5.398	8,5	+ 157,0
U S A	1.777	2,9	- 18,1	2.171	3,4	- 4,9
Schweiz, Liechtenstein	967	1,6	- 6,4	1.033	1,6	+ 35,0
Tschechische Republik	892	1,4	+ 76,6	505	0,8	- 25,5
Frankreich, Monaco	1.043	1,7	- 22,9	1.353	2,1	+ 25,0
Vereinigtes Königreich	888	1,4	- 42,5	1.545	2,4	+ 58,3
Niederlande	678	1,1	- 28,3	946	1,5	- 16,4
Ungarn	831	1,3	+ 1,5	819	1,3	+ 40,0
Australien	576	0,9	- 33,1	861	1,4	- 7,7
Übernachtungen	106.022	100,0	- 1,6	107.754	100,0	+ 15,4
Inland	46.280	43,7	+ 6,9	43.281	40,2	+ 27,5
Ausland	59.742	56,3	- 7,3	64.473	59,8	+ 8,4
d a r u n t e r						
Deutschland	19.717	18,6	- 1,7	20.068	18,6	+ 8,5
Italien	6.518	6,1	- 21,2	8.271	7,7	+ 113,9
U S A	3.593	3,4	- 20,3	4.507	4,2	- 13,4
Schweiz, Liechtenstein	1.905	1,8	- 8,6	2.085	1,9	+ 32,0
Tschechische Republik	1.623	1,5	+ 136,6	686	0,6	- 22,1
Frankreich, Monaco	1.580	1,5	- 29,9	2.255	2,1	+ 20,2
Vereinigtes Königreich	1.580	1,5	- 54,5	3.474	3,2	+ 112,0
Niederlande	1.477	1,4	- 20,3	1.854	1,7	- 21,2
Ungarn	1.150	1,1	- 6,0	1.223	1,1	+ 34,0
Australien	1.064	1,0	- 33,1	1.590	1,5	- 7,6

Ausgewiesen sind die jeweils 10 nach Übernachtungen aufkommensstärksten Herkunftsländer.

Quelle: MA 2/01 – Stadtarchiv und Statistik.

2.6: Ankünfte und Übernachtungen auf Campingplätzen

	2013			2012		
	abs.	Anteil in %	Änderung z. Vj. in %	abs.	Anteil in %	Änderung z. Vj. in %
Ankünfte	28.503	100,0	+ 15,2	24.733	100,0	+ 0,9
Inland	1.477	5,2	+ 22,1	1.210	4,9	- 3,7
Ausland	27.026	94,8	+ 14,9	23.523	95,1	+ 1,1
d a r u n t e r						
Deutschland	5.637	19,8	+ 3,2	5.464	22,1	+ 6,7
Italien	5.289	18,6	+ 10,1	4.802	19,4	- 15,7
Niederlande	2.839	10,0	- 9,2	3.128	12,6	+ 3,9
Frankreich, Monaco	2.747	9,6	+ 33,1	2.064	8,3	+ 14,4
Dänemark	1.210	4,2	+ 34,1	902	3,6	+ 17,8
Vereinigtes Königreich	1.046	3,7	+ 29,0	811	3,3	- 5,3
Schweiz, Liechtenstein	1.086	3,8	+ 27,8	850	3,4	- 12,2
Schweden	1.046	3,7	+ 48,6	704	2,8	+ 100,6
Belgien	692	2,4	+ 5,8	654	2,6	+ 18,7
Spanien	667	2,3	+ 14,4	583	2,4	+ 7,2
Übernachtungen	46.065	100,0	+ 10,0	41.885	100,0	- 0,8
Inland	3.012	6,5	+ 27,4	2.365	5,6	- 18,6
Ausland	43.053	93,5	+ 8,9	39.520	94,4	+ 0,5
d a r u n t e r						
Deutschland	9.218	20,0	- 3,1	9.517	22,7	+ 4,0
Italien	8.560	18,6	+ 0,2	8.541	20,4	- 9,4
Niederlande	4.803	10,4	- 15,3	5.668	13,5	- 0,8
Frankreich, Monaco	3.994	8,7	+ 31,3	3.041	7,3	+ 1,9
Dänemark	1.906	4,1	+ 27,8	1.491	3,6	+ 21,7
Vereinigtes Königreich	1.772	3,8	+ 16,6	1.520	3,6	+ 0,3
Schweiz, Liechtenstein	1.736	3,8	+ 30,9	1.326	3,2	- 20,6
Schweden	1.460	3,2	+ 36,1	1.073	2,6	+ 103,2
Belgien	1.139	2,5	+ 4,1	1.094	2,6	+ 24,3
Spanien	1.068	2,3	+ 18,1	904	2,2	+ 9,2

Ausgewiesen sind die jeweils 10 nach Übernachtungen aufkommensstärksten Herkunftsländer.

Quelle: MA 2/01 – Stadtarchiv und Statistik.

2.7: Ankünfte und Übernachtungen in Privatquartieren und sonstigen Unterkünften

	2013			2012		
	abs.	Anteil in %	Änderung z. Vj. in %	abs.	Anteil in %	Änderung z. Vj. in %
Ankünfte	77.306	100,0	+ 12,0	69.026	100,0	+ 7,1
Inland	15.086	19,5	+ 11,2	13.561	19,6	+ 6,6
Ausland	62.220	80,5	+ 12,2	55.465	80,4	+ 7,3
d a r u n t e r						
Deutschland	15.574	20,1	+ 31,9	11.806	17,1	+ 11,0
U S A	7.027	9,1	- 2,9	7.235	10,5	- 4,0
Südkorea	6.552	8,5	+ 22,1	5.366	7,8	+ 37,8
Australien	4.601	6,0	- 6,6	4.927	7,1	- 6,5
Italien	2.793	3,6	+ 27,5	2.190	3,2	+ 13,8
Vereinigtes Königreich	2.513	3,3	+ 2,5	2.452	3,6	+ 2,9
Schweiz, Liechtenstein	1.483	1,9	+ 53,4	967	1,4	- 8,2
China	2.252	2,9	+ 5,1	2.142	3,1	- 5,2
Kanada	1.582	2,0	+ 4,1	1.520	2,2	- 3,2
Frankreich, Monaco	1.389	1,8	+ 34,7	1.031	1,5	+ 4,2
Übernachtungen	175.639	100,0	+ 13,5	154.692	100,0	+ 2,7
Inland	33.952	19,3	+ 12,1	30.299	19,6	- 1,0
Ausland	141.687	80,7	+ 13,9	124.393	80,4	+ 3,6
d a r u n t e r						
Deutschland	41.158	23,4	+ 33,3	30.876	20,0	+ 6,1
U S A	15.164	8,6	- 3,5	15.711	10,2	+ 2,3
Südkorea	10.300	5,9	+ 28,2	8.034	5,2	+ 28,2
Australien	8.841	5,0	- 4,4	9.244	6,0	- 3,1
Italien	6.185	3,5	+ 23,2	5.020	3,2	+ 14,4
Vereinigtes Königreich	5.379	3,1	+ 16,1	4.634	3,0	+ 0,8
Schweiz, Liechtenstein	4.106	2,3	+ 72,9	2.375	1,5	- 4,5
China	3.598	2,0	+ 12,9	3.188	2,1	- 11,6
Kanada	3.077	1,8	- 0,8	3.103	2,0	- 4,3
Frankreich, Monaco	2.961	1,7	+ 36,9	2.163	1,4	- 6,1

Ausgewiesen sind die jeweils 10 nach Übernachtungen aufkommensstärksten Herkunftsländer.

Quelle: MA 2/01 – Stadtarchiv und Statistik.

2.8: Ankünfte und Übernachtungen nach Monaten

	2013			2012		
	abs.	Anteil in %	Änderung z. Vj. in %	abs.	Anteil in %	Änderung z. Vj. in %
Ankünfte	1.444.333	100,0	+ 4,0	1.388.316	100,0	+ 9,1
d a v o n						
Jänner	71.485	4,9	+ 0,3	71.271	5,1	+ 5,2
Februar	66.237	4,6	+ 6,4	62.262	4,5	+ 17,1
März	94.866	6,6	+ 8,5	87.431	6,3	+ 19,3
April	108.201	7,5	+ 1,6	106.549	7,7	+ 15,9
Mai	133.201	9,2	+ 5,1	126.782	9,1	+ 18,5
Juni	139.927	9,7	+ 4,4	133.972	9,6	+ 7,4
Juli	168.610	11,7	+ 2,7	164.194	11,8	+ 5,1
August	173.422	12,0	+ 6,2	163.289	11,8	+ 6,4
September	139.909	9,7	+ 2,9	136.019	9,8	+ 2,3
Oktober	122.218	8,5	+ 4,5	117.005	8,4	+ 8,7
November	102.029	7,1	+ 0,4	101.589	7,3	+ 12,4
Dezember	124.228	8,6	+ 5,3	117.953	8,5	+ 3,2
Winterhalbjahr	560.331		+ 5,3	532.166		+ 12,6
Sommerhalbjahr	877.287		+ 4,3	841.261		+ 7,6
Übernachtungen	2.552.424	100,0	+ 2,6	2.486.562	100,0	+ 8,4
d a v o n						
Jänner	131.693	5,2	+ 1,4	129.822	5,2	+ 0,5
Februar	113.471	4,4	+ 2,2	111.072	4,5	+ 20,7
März	163.183	6,4	+ 8,3	150.629	6,1	+ 14,8
April	184.505	7,2	- 0,5	185.509	7,5	+ 11,9
Mai	236.772	9,3	+ 3,4	229.024	9,2	+ 21,5
Juni	246.110	9,6	+ 3,5	237.739	9,6	+ 7,1
Juli	293.688	11,5	- 1,0	296.748	11,9	+ 5,3
August	337.038	13,2	+ 7,6	313.344	12,6	+ 5,8
September	241.071	9,4	+ 2,9	234.303	9,4	+ 0,8
Oktober	206.957	8,1	+ 1,7	203.421	8,2	+ 7,1
November	172.660	6,8	- 1,2	174.751	7,0	+ 13,2
Dezember	225.276	8,8	+ 2,3	220.200	8,9	+ 5,1
Winterhalbjahr	987.803		+ 5,0	940.964		+ 10,9
Sommerhalbjahr	1.561.636		+ 3,1	1.514.579		+ 7,3

Winterhalbjahr: 1. 11. des Vorjahres bis 30. 4.
Sommerhalbjahr: 1. 5. bis 31. 10.

Quelle: MA 2/01 – Stadtarchiv und Statistik.

2.9: Durchschnittliche Aufenthaltsdauer in Tagen

	2013		2012	
	insgesamt	darunter in Hotels und ähnlichen Betrieben	insgesamt	darunter in Hotels und ähnlichen Betrieben
insgesamt	1,8	1,7	1,8	1,8
Inland	1,7	1,6	1,7	1,7
Ausland	1,8	1,8	1,8	1,8
d a r u n t e r				
Deutschland	1,9	1,9	1,9	1,9
U S A	2,0	1,9	2,1	2,0
Italien	1,7	1,7	1,7	1,7
Vereinigtes Königreich	2,1	2,1	2,1	2,1
Schweiz, Liechtenstein	2,0	2,0	2,0	2,0
Japan	1,5	1,5	1,5	1,5
China	1,3	1,3	1,3	1,3
Spanien	1,8	1,8	1,8	1,8
Australien	2,1	1,8	2,1	1,8
Frankreich, Monaco	1,8	1,8	1,8	1,9

Ausgewiesen sind die jeweils 10 aufkommensstärksten Herkunftsländer.

Quelle: MA 2/01 – Stadtarchiv und Statistik.

2.10: Ankünfte und Übernachtungen nach Art der Unterkunft (Inland)

	2013			2012		
	abs.	Anteil in %	Änderung z. Vj. in %	abs.	Anteil in %	Änderung z. Vj. in %
Ankünfte insgesamt	421.400	100,0	+ 3,0	409.321	100,0	+ 10,5
d a v o n						
in Hotels und ähnlichen Betrieben	379.689	90,1	+ 2,7	369.660	90,3	+ 9,8
davon nach Kategorien ¹⁾						
5-Stern	15.666	4,1	- 14,2	18.251	4,9	+ 15,6
4-Stern	221.227	58,3	+ 0,1	220.979	59,8	+ 4,2
3-Stern	107.787	28,4	+ 13,6	94.907	25,7	+ 22,0
2- und 1-Stern	35.009	9,2	- 1,4	35.523	9,6	+ 14,8
in Jugendherbergen	25.148	6,0	+ 1,0	24.890	6,1	+ 24,8
auf Campingplätzen	1.477	0,4	+ 22,1	1.210	0,3	- 3,7
bei Privatquartieren und in sonstigen Unterkünften	15.086	3,6	+ 11,2	13.561	3,3	+ 6,6
Übernachtungen insgesamt	705.190	100,0	+ 2,3	689.473	100,0	+ 9,7
d a v o n						
in Hotels und ähnlichen Betrieben	621.946	88,2	+ 1,4	613.528	89,0	+ 9,4
davon nach Kategorien ¹⁾						
5-Stern	26.972	4,3	- 13,4	31.128	5,1	+ 14,8
4-Stern	351.591	56,5	- 0,9	354.673	57,8	+ 4,1
3-Stern	178.278	28,7	+ 12,7	158.246	25,8	+ 18,9
2- und 1-Stern	65.105	10,5	- 6,3	69.481	11,3	+ 15,9
in Jugendherbergen	46.280	6,6	+ 6,9	43.281	6,3	+ 27,5
auf Campingplätzen	3.012	0,4	+ 27,4	2.365	0,3	- 18,6
bei Privatquartieren und in sonstigen Unterkünften	33.952	4,8	+ 12,1	30.299	4,4	- 1,0

1) Die Anteilsberechnung der einzelnen Kategorien bezieht sich auf die Summe der Hotels und ähnlichen Betrieben.

Quelle: MA 2/01 – Stadtarchiv und Statistik.

2.11: Ankünfte und Übernachtungen nach Bundesländern (Inland)

	2013			2012		
	abs.	Anteil in %	Änderung z. Vj. in %	abs.	Anteil in %	Änderung z. Vj. in %
Ankünfte insgesamt	421.400	100,0	+ 3,0	409.321	100,0	+ 10,5
d a v o n						
Burgenland	15.991	3,8	- 16,8	19.211	4,7	+ 11,1
Kärnten	28.053	6,7	- 1,5	28.474	7,0	+ 4,9
Niederösterreich	66.862	15,9	+ 2,5	65.240	15,9	+ 19,8
Oberösterreich	44.192	10,5	+ 9,7	40.299	9,8	- 0,3
Salzburg	46.404	11,0	+ 4,4	44.451	10,9	+ 15,9
Steiermark	42.062	10,0	- 0,0	42.074	10,3	+ 11,4
Tirol	29.544	7,0	+ 1,6	29.078	7,1	+ 0,8
Vorarlberg	17.429	4,1	- 1,1	17.621	4,3	+ 17,2
Wien	130.863	31,1	+ 6,5	122.873	30,0	+ 10,5
Übernachtungen insgesamt	705.190	100,0	+ 2,3	689.473	100,0	+ 9,7
d a v o n						
Burgenland	28.411	4,0	- 16,4	33.995	4,9	+ 18,5
Kärnten	45.088	6,4	- 3,5	46.734	6,8	- 3,3
Niederösterreich	108.415	15,4	+ 2,1	106.213	15,4	+ 16,8
Oberösterreich	71.067	10,1	+ 11,8	63.541	9,2	- 5,4
Salzburg	86.859	12,3	+ 2,9	84.450	12,2	+ 22,1
Steiermark	68.810	9,8	- 0,3	69.028	10,0	+ 6,7
Tirol	45.046	6,4	- 3,5	46.671	6,8	+ 2,1
Vorarlberg	29.067	4,1	- 1,0	29.352	4,3	+ 17,9
Wien	222.427	31,5	+ 6,2	209.489	30,4	+ 11,0

Quelle: MA 2/01 – Stadtarchiv und Statistik.

2.12: Ankünfte und Übernachtungen in Hotels und ähnlichen Betrieben (Inland)

	2013			2012		
	abs.	Anteil in %	Änderung z. Vj. in %	abs.	Anteil in %	Änderung z. Vj. in %
Ankünfte insgesamt	379.689	100,0	+ 2,7	369.660	100,0	+ 9,8
d a v o n						
Burgenland	14.172	3,7	- 18,0	17.291	4,7	+ 11,6
Kärnten	25.510	6,7	- 2,2	26.090	7,1	+ 4,9
Niederösterreich	60.800	16,0	+ 2,3	59.434	16,1	+ 19,1
Oberösterreich	39.783	10,5	+ 10,5	36.002	9,7	- 1,3
Salzburg	39.479	10,4	+ 2,9	38.361	10,4	+ 19,2
Steiermark	35.740	9,4	- 1,8	36.392	9,8	+ 10,0
Tirol	27.053	7,1	+ 0,6	26.890	7,3	- 0,0
Vorarlberg	16.040	4,2	+ 3,6	15.489	4,2	+ 11,2
Wien	121.112	31,9	+ 6,5	113.711	30,8	+ 9,5
Übernachtungen insgesamt	621.946	100,0	+ 1,4	613.528	100,0	+ 9,4
d a v o n						
Burgenland	24.849	4,0	- 18,7	30.550	5,0	+ 19,2
Kärnten	40.351	6,5	- 5,4	42.670	7,0	- 1,4
Niederösterreich	96.593	15,5	+ 1,1	95.545	15,6	+ 17,3
Oberösterreich	63.534	10,2	+ 13,8	55.817	9,1	- 5,9
Salzburg	69.973	11,3	- 1,7	71.156	11,6	+ 26,8
Steiermark	57.443	9,2	- 2,0	58.599	9,6	+ 5,1
Tirol	40.827	6,6	- 3,7	42.406	6,9	+ 0,3
Vorarlberg	26.313	4,2	+ 2,6	25.636	4,2	+ 13,4
Wien	202.063	32,5	+ 5,7	191.149	31,2	+ 9,6

Quelle: MA 2/01 – Stadtarchiv und Statistik.

2.13: Ankünfte und Übernachtungen in Jugendherbergen (Inland)

	2013			2012		
	abs.	Anteil in %	Änderung z. Vj. in %	abs.	Anteil in %	Änderung z. Vj. in %
Ankünfte insgesamt	25.148	100,0	+ 1,0	24.890	100,0	+ 24,8
d a v o n						
Burgenland	1.438	5,7	- 3,7	1.494	6,0	+ 2,8
Kärnten	1.453	5,8	- 6,5	1.554	6,2	+ 10,5
Niederösterreich	3.396	13,5	- 3,1	3.506	14,1	+ 36,1
Oberösterreich	2.202	8,8	- 5,8	2.337	9,4	+ 21,7
Salzburg	5.511	21,9	+ 21,6	4.533	18,2	- 1,2
Steiermark	4.568	18,2	+ 9,7	4.165	16,7	+ 35,9
Tirol	930	3,7	- 3,3	962	3,9	+ 23,7
Vorarlberg	888	3,5	- 42,1	1.534	6,2	+ 197,3
Wien	4.762	18,9	- 0,9	4.805	19,3	+ 32,2
Übernachtungen insgesamt	46.280	100,0	+ 6,9	43.281	100,0	+ 27,5
d a v o n						
Burgenland	2.649	5,7	+ 2,6	2.583	6,0	+ 17,2
Kärnten	2.335	5,0	+ 5,0	2.224	5,1	- 13,6
Niederösterreich	5.708	12,3	+ 2,5	5.571	12,9	+ 21,4
Oberösterreich	3.142	6,8	+ 1,8	3.086	7,1	+ 15,7
Salzburg	12.925	27,9	+ 30,1	9.931	22,9	+ 10,9
Steiermark	7.958	17,2	+ 12,0	7.104	16,4	+ 36,7
Tirol	1.542	3,3	- 9,9	1.712	4,0	+ 55,1
Vorarlberg	1.786	3,9	- 29,4	2.529	5,8	+ 189,7
Wien	8.235	17,8	- 3,6	8.541	19,7	+ 48,0

Quelle: MA. 2/01 – Stadtarchiv und Statistik.

2.14: Ankünfte und Übernachtungen auf Campingplätzen (Inland)

	2013			2012		
	abs.	Anteil in %	Änderung z. Vj. in %	abs.	Anteil in %	Änderung z. Vj. in %
Ankünfte insgesamt	1.477	100,0	+ 22,1	1.210	100,0	- 3,7
d a v o n						
Burgenland	30	2,0	+ 100,0	15	1,2	- 34,8
Kärnten	40	2,7	- 11,1	45	3,7	- 55,4
Niederösterreich	346	23,4	+ 35,7	255	21,1	- 16,7
Oberösterreich	227	15,4	+ 50,3	151	12,5	+ 2,0
Salzburg	54	3,7	- 18,2	66	5,5	-
Steiermark	251	17,0	+ 7,7	233	19,3	+ 28,0
Tirol	103	7,0	+ 45,1	71	5,9	- 10,1
Vorarlberg	41	2,8	- 39,7	68	5,6	+ 70,0
Wien	385	26,1	+ 25,8	306	25,3	- 1,9
Übernachtungen insgesamt	3.012	100,0	+ 27,4	2.365	100,0	- 18,6
d a v o n						
Burgenland	50	1,7	+ 117,4	23	1,0	- 59,6
Kärnten	62	2,1	- 6,1	66	2,8	- 75,6
Niederösterreich	569	18,9	+ 19,0	478	20,2	- 19,4
Oberösterreich	508	16,9	+ 61,3	315	13,3	- 29,1
Salzburg	296	9,8	+ 92,2	154	6,5	- 28,7
Steiermark	491	16,3	+ 3,8	473	20,0	+ 22,2
Tirol	216	7,2	+ 57,7	137	5,8	- 25,5
Vorarlberg	118	3,9	- 14,5	138	5,8	+ 4,5
Wien	702	23,3	+ 20,8	581	24,6	- 6,6

Quelle: MA 2/01 – Stadtarchiv und Statistik.

2.15: Ankünfte und Übernachtungen in Privatquartieren und sonstigen Unterkünften (Inland)

	2013			2012		
	abs.	Anteil in %	Änderung z. Vj. in %	abs.	Anteil in %	Änderung z. Vj. in %
Ankünfte insgesamt	15.086	100,0	+ 11,2	13.561	100,0	+ 6,6
d a v o n						
Burgenland	351	2,3	- 14,6	411	3,0	+ 26,1
Kärnten	1.050	7,0	+ 33,8	785	5,8	+ 2,3
Niederösterreich	2.320	15,4	+ 13,4	2.045	15,1	+ 22,2
Oberösterreich	1.980	13,1	+ 9,5	1.809	13,3	- 5,2
Salzburg	1.360	9,0	- 8,8	1.491	11,0	- 0,9
Steiermark	1.503	10,0	+ 17,1	1.284	9,5	- 11,9
Tirol	1.458	9,7	+ 26,2	1.155	8,5	+ 5,4
Vorarlberg	460	3,0	- 13,2	530	3,9	- 3,8
Wien	4.604	30,5	+ 13,7	4.051	29,9	+ 17,7
Übernachtungen insgesamt	33.952	100,0	+ 12,1	30.299	100,0	- 1,0
d a v o n						
Burgenland	863	2,5	+ 2,9	839	2,8	+ 6,7
Kärnten	2.340	6,9	+ 31,9	1.774	5,9	- 20,0
Niederösterreich	5.545	16,3	+ 20,0	4.619	15,2	+ 7,9
Oberösterreich	3.883	11,4	- 10,2	4.323	14,3	- 8,5
Salzburg	3.665	10,8	+ 14,2	3.209	10,6	- 17,6
Steiermark	2.918	8,6	+ 2,3	2.852	9,4	- 15,2
Tirol	2.461	7,2	+ 1,9	2.416	8,0	+ 13,3
Vorarlberg	850	2,5	- 19,0	1.049	3,5	- 18,2
Wien	11.427	33,7	+ 24,0	9.218	30,4	+ 16,3

Quelle: MA 2/01 – Stadtarchiv und Statistik.

2.16: Ankünfte und Übernachtungen nach Monaten (Inland)

	2013			2012		
	abs.	Anteil in %	Änderung z. Vj. in %	abs.	Anteil in %	Änderung z. Vj. in %
Ankünfte	421.400	100,0	+ 3,0	409.321	100,0	+ 10,5
d a v o n						
Jänner	26.433	6,3	+ 4,7	25.258	6,2	+ 1,8
Februar	24.064	5,7	+ 0,7	23.897	5,8	+ 20,3
März	31.148	7,4	- 2,2	31.862	7,8	+ 24,0
April	35.825	8,5	+ 17,9	30.381	7,4	+ 18,4
Mai	35.628	8,5	- 3,5	36.919	9,0	+ 16,7
Juni	38.603	9,2	+ 6,1	36.393	8,9	+ 15,2
Juli	36.540	8,7	+ 12,6	32.457	7,9	+ 6,8
August	37.061	8,8	+ 3,2	35.913	8,8	+ 6,2
September	37.836	9,0	+ 2,2	37.027	9,0	+ 3,0
Oktober	36.629	8,7	+ 1,9	35.934	8,8	+ 10,2
November	45.199	10,7	- 1,3	45.783	11,2	+ 9,6
Dezember	36.434	8,6	- 2,8	37.497	9,2	+ 1,9
Winterhalbjahr	200.750		+ 5,7	189.958		+ 14,4
Sommerhalbjahr	222.297		+ 3,6	214.643		+ 9,5
Übernachtungen	705.190	100,0	+ 2,3	689.473	100,0	+ 9,7
d a v o n						
Jänner	43.795	6,2	+ 4,7	41.830	6,1	+ 2,4
Februar	40.011	5,7	- 0,3	40.119	5,8	+ 20,8
März	50.354	7,1	- 2,5	51.670	7,5	+ 18,3
April	59.035	8,4	+ 15,9	50.926	7,4	+ 16,8
Mai	59.229	8,4	- 7,6	64.121	9,3	+ 21,8
Juni	64.489	9,1	+ 2,1	63.193	9,2	+ 15,9
Juli	64.082	9,1	+ 14,4	56.012	8,1	+ 4,5
August	70.114	9,9	+ 4,8	66.907	9,7	+ 6,7
September	61.112	8,7	+ 0,0	61.096	8,9	+ 3,3
Oktober	58.103	8,2	- 1,1	58.735	8,5	+ 7,4
November	73.946	10,5	- 0,1	74.016	10,7	+ 8,4
Dezember	60.920	8,6	+ 0,1	60.848	8,8	- 0,7
Winterhalbjahr	328.059		+ 4,4	314.104		+ 14,9
Sommerhalbjahr	377.129		+ 1,9	370.064		+ 9,7

Winterhalbjahr: 1. 11. des Vorjahres bis 30. 4.
Sommerhalbjahr: 1. 5. bis 31. 10.

Quelle: MA 2/01 – Stadtarchiv und Statistik.

2.17: Ankünfte und Übernachtungen nach Art der Unterkunft (Deutschland)

	2013			2012		
	abs.	Anteil in %	Änderung z. Vj. in %	abs.	Anteil in %	Änderung z. Vj. in %
Ankünfte insgesamt	261.625	100,0	+ 3,4	253.024	100,0	+ 4,9
d a v o n						
in Hotels und ähnlichen Betrieben	229.231	87,6	+ 2,0	224.737	88,8	+ 4,4
davon nach Kategorien ¹⁾						
5-Stern	14.869	6,5	- 6,3	15.863	7,1	- 0,2
4-Stern	125.812	54,9	- 1,4	127.648	56,8	- 1,9
3-Stern	69.856	30,5	+ 13,6	61.467	27,4	+ 19,3
2- und 1-Stern	18.694	8,2	- 5,4	19.759	8,8	+ 11,6
in Jugendherbergen	11.183	4,3	+ 1,5	11.017	4,4	+ 8,8
auf Campingplätzen	5.637	2,2	+ 3,2	5.464	2,2	+ 6,7
bei Privatquartieren und in sonstigen Unterkünften	15.574	6,0	+ 31,9	11.806	4,7	+ 11,0
Übernachtungen insgesamt	498.722	100,0	+ 3,3	482.982	100,0	+ 4,6
d a v o n						
in Hotels und ähnlichen Betrieben	428.629	85,9	+ 1,4	422.521	87,5	+ 4,4
davon nach Kategorien ¹⁾						
5-Stern	29.542	6,9	- 7,4	31.889	7,5	- 1,8
4-Stern	235.684	55,0	- 2,3	241.300	57,1	- 3,0
3-Stern	129.427	30,2	+ 15,6	111.985	26,5	+ 19,1
2- und 1-Stern	33.976	7,9	- 9,0	37.347	8,8	+ 26,9
in Jugendherbergen	19.717	4,0	- 1,7	20.068	4,2	+ 8,5
auf Campingplätzen	9.218	1,8	- 3,1	9.517	2,0	+ 4,0
bei Privatquartieren und in sonstigen Unterkünften	41.158	8,3	+ 33,3	30.876	6,4	+ 6,1

1) Die Anteilsberechnung der einzelnen Kategorien bezieht sich auf die Summe der Hotels und ähnlichen Betrieben.

Quelle: MA 2/01 – Stadtarchiv und Statistik.

2.18: Ankünfte und Übernachtungen nach Regionen (Deutschland)

	2013			2012		
	abs.	Anteil in %	Änderung z. Vj. in %	abs.	Anteil in %	Änderung z. Vj. in %
Ankünfte insgesamt	261.625	100,0	+ 3,4	253.024	100,0	+ 4,9
d a v o n						
Baden-Württemberg	31.015	11,9	+ 3,9	29.844	11,8	- 0,3
Bayern	90.259	34,5	- 1,4	91.495	36,2	+ 2,5
Berlin	17.970	6,9	- 6,1	19.138	7,6	+ 15,3
Mitteldeutschland	52.783	20,2	+ 21,4	43.473	17,2	+ 14,3
Norddeutschland	21.760	8,3	+ 0,5	21.643	8,6	- 2,1
Nordrhein-Westfalen	29.495	11,3	- 0,7	29.707	11,7	+ 0,1
Ostdeutschland	18.343	7,0	+ 3,5	17.724	7,0	+ 13,7
Übernachtungen insgesamt	498.722	100,0	+ 3,3	482.982	100,0	+ 4,6
d a v o n						
Baden-Württemberg	61.072	12,2	+ 5,5	57.888	12,0	- 1,1
Bayern	153.970	30,9	- 1,9	157.010	32,5	+ 2,3
Berlin	35.187	7,1	- 6,5	37.619	7,8	+ 11,1
Mitteldeutschland	108.174	21,7	+ 24,0	87.212	18,1	+ 16,1
Norddeutschland	42.136	8,4	- 5,9	44.801	9,3	- 1,7
Nordrhein-Westfalen	60.756	12,2	- 1,7	61.814	12,8	- 1,6
Ostdeutschland	37.427	7,5	+ 2,2	36.638	7,6	+ 13,6

Quelle: MA 2/01 – Stadtarchiv und Statistik.

2.19: Ankünfte und Übernachtungen in Hotels und ähnlichen Betrieben (Deutschland)

	2013			2012		
	abs.	Anteil in %	Änderung z. Vj. in %	abs.	Anteil in %	Änderung z. Vj. in %
Ankünfte insgesamt	229.231	100,0	+ 2,0	224.737	100,0	+ 4,4
d a v o n						
Baden-Württemberg	26.888	11,7	+ 4,6	25.695	11,4	- 3,5
Bayern	77.107	33,6	- 3,7	80.052	35,6	+ 2,0
Berlin	16.610	7,2	- 7,1	17.887	8,0	+ 15,9
Mitteldeutschland	46.712	20,4	+ 18,5	39.427	17,5	+ 14,0
Norddeutschland	19.204	8,4	- 0,7	19.347	8,6	- 0,9
Nordrhein-Westfalen	26.193	11,4	- 0,1	26.219	11,7	- 1,6
Ostdeutschland	16.517	7,2	+ 2,5	16.110	7,2	+ 15,2
Übernachtungen insgesamt	428.629	100,0	+ 1,4	422.521	100,0	+ 4,4
d a v o n						
Baden-Württemberg	51.894	12,1	+ 5,0	49.410	11,7	- 3,6
Bayern	130.973	30,6	- 3,5	135.748	32,1	+ 1,7
Berlin	32.190	7,5	- 5,6	34.116	8,1	+ 10,9
Mitteldeutschland	90.588	21,1	+ 16,0	78.117	18,5	+ 17,3
Norddeutschland	36.824	8,6	- 5,8	39.101	9,3	+ 0,1
Nordrhein-Westfalen	53.112	12,4	- 0,9	53.610	12,7	- 3,8
Ostdeutschland	33.048	7,7	+ 1,9	32.419	7,7	+ 15,8

Quelle: MA 2/01 – Stadtarchiv und Statistik.

2.20: Ankünfte und Übernachtungen in Jugendherbergen (Deutschland)

	2013			2012		
	abs.	Anteil in %	Änderung z. Vj. in %	abs.	Anteil in %	Änderung z. Vj. in %
Ankünfte insgesamt	11.183	100,0	+ 1,5	11.017	100,0	+ 8,8
d a v o n						
Baden-Württemberg	1.687	15,1	- 11,8	1.913	17,4	+ 34,9
Bayern	5.727	51,2	+ 5,0	5.452	49,5	+ 10,5
Berlin	421	3,8	- 5,6	446	4,0	+ 14,7
Mitteldeutschland	989	8,8	+ 35,7	729	6,6	- 14,7
Norddeutschland	844	7,5	- 0,4	847	7,7	- 3,9
Nordrhein-Westfalen	1.080	9,7	+ 0,5	1.075	9,8	- 8,7
Ostdeutschland	435	3,9	- 21,6	555	5,0	+ 18,1
Übernachtungen insgesamt	19.717	100,0	- 1,7	20.068	100,0	+ 8,5
d a v o n						
Baden-Württemberg	3.225	16,4	- 9,0	3.545	17,7	+ 22,3
Bayern	9.640	48,9	+ 0,5	9.592	47,8	+ 21,2
Berlin	730	3,7	- 35,5	1.131	5,6	+ 47,5
Mitteldeutschland	1.799	9,1	+ 22,0	1.475	7,4	- 19,7
Norddeutschland	1.556	7,9	+ 6,9	1.456	7,3	- 8,5
Nordrhein-Westfalen	1.996	10,1	+ 4,0	1.919	9,6	- 16,8
Ostdeutschland	771	3,9	- 18,8	950	4,7	- 19,6

Quelle: MA 2/01 – Stadtarchiv und Statistik.

2.21: Ankünfte und Übernachtungen auf Campingplätzen (Deutschland)

	2013			2012		
	abs.	Anteil in %	Änderung z. Vj. in %	abs.	Anteil in %	Änderung z. Vj. in %
Ankünfte insgesamt	5.637	100,0	+ 3,2	5.464	100,0	+ 6,7
d a v o n						
Baden-Württemberg	814	14,4	- 6,2	868	15,9	+ 26,2
Bayern	1.298	23,0	+ 12,9	1.150	21,0	+ 8,4
Berlin	193	3,4	- 18,9	238	4,4	+ 37,6
Mitteldeutschland	1.363	24,2	- 3,2	1.408	25,8	+ 50,1
Norddeutschland	792	14,1	+ 40,7	563	10,3	- 35,8
Nordrhein-Westfalen	674	12,0	- 21,4	857	15,7	- 7,9
Ostdeutschland	503	8,9	+ 32,4	380	7,0	- 16,3
Übernachtungen insgesamt	9.218	100,0	- 3,1	9.517	100,0	+ 4,0
d a v o n						
Baden-Württemberg	1.350	14,6	- 12,2	1.537	16,2	+ 17,9
Bayern	1.957	21,2	+ 3,8	1.886	19,8	+ 5,8
Berlin	325	3,5	- 32,4	481	5,1	+ 28,6
Mitteldeutschland	2.335	25,3	+ 2,1	2.288	24,0	+ 39,5
Norddeutschland	1.282	13,9	+ 38,4	926	9,7	- 42,6
Nordrhein-Westfalen	1.165	12,6	- 28,2	1.623	17,1	+ 1,1
Ostdeutschland	804	8,7	+ 3,6	776	8,2	- 6,7

Quelle: MA 2/01 – Stadtarchiv und Statistik.

2.22: Ankünfte und Übernachtungen in Privatquartieren und sonstigen Unterküften (Deutschland)

	2013			2012		
	abs.	Anteil in %	Änderung z. Vj. in %	abs.	Anteil in %	Änderung z. Vj. in %
Ankünfte insgesamt	15.574	100,0	+ 31,9	11.806	100,0	+ 11,0
d a v o n						
Baden-Württemberg	1.626	10,4	+ 18,9	1.368	11,6	+ 14,6
Bayern	6.127	39,3	+ 26,6	4.841	41,0	+ 2,0
Berlin	746	4,8	+ 31,6	567	4,8	- 6,0
Mitteldeutschland	3.719	23,9	+ 94,8	1.909	16,2	+ 15,1
Norddeutschland	920	5,9	+ 3,8	886	7,5	+ 7,1
Nordrhein-Westfalen	1.548	9,9	- 0,5	1.556	13,2	+ 67,3
Ostdeutschland	888	5,7	+ 30,8	679	5,8	-
Übernachtungen insgesamt	41.158	100,0	+ 33,3	30.876	100,0	+ 6,1
d a v o n						
Baden-Württemberg	4.603	11,2	+ 35,5	3.396	11,0	+ 10,1
Bayern	11.400	27,7	+ 16,5	9.784	31,7	- 5,1
Berlin	1.942	4,7	+ 2,7	1.891	6,1	- 3,5
Mitteldeutschland	13.452	32,7	+ 152,3	5.332	17,3	+ 6,1
Norddeutschland	2.474	6,0	- 25,4	3.318	10,7	+ 0,4
Nordrhein-Westfalen	4.483	10,9	- 3,8	4.662	15,1	+ 46,6
Ostdeutschland	2.804	6,8	+ 12,5	2.493	8,1	+ 10,6

Quelle: MA 2/01 – Stadtarchiv und Statistik.

2.23: Ankünfte und Übernachtungen nach Monaten (Deutschland)

	2013			2012		
	abs.	Anteil in %	Änderung z. Vj. in %	abs.	Anteil in %	Änderung z. Vj. in %
Ankünfte	261.625	100,0	+ 3,4	253.024	100,0	+ 4,9
d a v o n						
Jänner	14.172	5,4	+ 4,2	13.607	5,4	- 4,0
Februar	14.331	5,5	+ 7,8	13.289	5,3	+ 13,4
März	19.748	7,5	+ 16,1	17.006	6,7	+ 13,4
April	17.246	6,6	- 10,7	19.302	7,6	+ 7,5
Mai	25.079	9,6	+ 24,2	20.198	8,0	+ 19,4
Juni	20.019	7,7	- 1,7	20.367	8,0	- 2,6
Juli	26.593	10,2	+ 3,2	25.766	10,2	+ 3,7
August	29.914	11,4	+ 3,8	28.819	11,4	+ 2,9
September	23.139	8,8	- 4,5	24.228	9,6	- 3,9
Oktober	23.424	9,0	+ 0,8	23.227	9,2	+ 0,3
November	21.525	8,2	+ 5,1	20.474	8,1	+ 18,5
Dezember	26.435	10,1	- 1,1	26.741	10,6	+ 2,8
Winterhalbjahr	112.712		+ 5,8	106.497		+ 7,4
Sommerhalbjahr	148.168		+ 3,9	142.605		+ 2,6
Übernachtungen	498.722	100,0	+ 3,3	482.982	100,0	+ 4,6
d a v o n						
Jänner	28.645	5,7	+ 7,0	26.764	5,5	- 7,4
Februar	25.870	5,2	+ 1,3	25.530	5,3	+ 20,1
März	37.840	7,6	+ 17,7	32.156	6,7	+ 10,7
April	34.078	6,8	- 8,4	37.208	7,7	+ 4,1
Mai	50.289	10,1	+ 29,3	38.880	8,0	+ 20,6
Juni	36.506	7,3	- 3,8	37.941	7,9	- 2,8
Juli	46.838	9,4	- 1,0	47.317	9,8	+ 6,9
August	62.889	12,6	+ 5,0	59.901	12,4	+ 1,9
September	43.974	8,8	+ 1,5	43.332	9,0	- 7,9
Oktober	42.815	8,6	- 2,1	43.725	9,1	- 1,9
November	38.195	7,7	+ 4,1	36.680	7,6	+ 17,6
Dezember	50.783	10,2	- 5,2	53.548	11,1	+ 8,3
Winterhalbjahr	216.661		+ 7,1	202.285		+ 6,1
Sommerhalbjahr	283.311		+ 4,5	271.096		+ 1,9

Winterhalbjahr: 1. 11. des Vorjahres bis 30. 4.
Sommerhalbjahr: 1. 5. bis 31. 10.

Quelle: MA 2/01 – Stadtarchiv und Statistik.

2.24: Nächtigungsanteile nach Art der Unterkunft

	2013				
	Betriebe insgesamt	davon nach der Art der Unterkunft			
		Hotels und ähnliche Betriebe	Jugend- herbergen	Camping- plätze	Private und Sonstige
insgesamt	2.552.424	87,2	4,2	1,8	6,9
Inland	705.190	88,2	6,6	0,4	4,8
d a v o n					
Burgenland	28.411	87,5	9,3	0,2	3,0
Kärnten	45.088	89,5	5,2	0,1	5,2
Niederösterreich	108.415	89,1	5,3	0,5	5,1
Oberösterreich	71.067	89,4	4,4	0,7	5,5
Salzburg	86.859	80,6	14,9	0,3	4,2
Steiermark	68.810	83,5	11,6	0,7	4,2
Tirol	45.046	90,6	3,4	0,5	5,5
Vorarlberg	29.067	90,5	6,1	0,4	2,9
Wien	222.427	90,8	3,7	0,3	5,1
Ausland	1.847.234	86,8	3,2	2,3	7,7
d a r u n t e r					
Deutschland	498.722	85,9	4,0	1,8	8,3
d a v o n					
Baden-Württemberg	61.072	85,0	5,3	2,2	7,5
Bayern	153.970	85,1	6,3	1,3	7,4
Berlin	35.187	91,5	2,1	0,9	5,5
Mitteldeutschland	108.174	83,7	1,7	2,2	12,4
Norddeutschland	42.136	87,4	3,7	3,0	5,9
Nordrhein-Westfalen	60.756	87,4	3,3	1,9	7,4
Ostdeutschland	37.427	88,3	2,1	2,1	7,5
U S A	190.872	90,0	1,9	0,1	7,9
Italien	121.237	82,5	5,4	7,1	5,1
Vereinigtes Königreich	103.440	91,6	1,5	1,7	5,2
Schweiz, Liechtenstein	71.230	89,1	2,7	2,4	5,8
Japan	68.831	96,3	0,7	0,0	3,0
China	61.917	93,2	0,9	0,1	5,8
Spanien	47.815	92,4	1,6	2,2	3,8
Australien	45.968	77,1	2,3	1,3	19,2
Frankreich, Monaco	44.537	80,8	3,5	9,0	6,6

Die Anteilsberechnung der einzelnen Kategorien bezieht sich auf die Summe der Hotels und ähnlichen Betrieben.

Ausgewiesen sind die jeweils 10 nach Übernachtungen aufkommensstärksten Herkunftsländer.

Quelle: MA 2/01 – Stadtarchiv und Statistik.

2.25: Nächtigungsanteile in Hotels und ähnlichen Betrieben

	2013					
	Hotels und ähnliche Betriebe	davon nach Kategorien				
		5-Stern	4-Stern	3-Stern	2-Stern	1-Stern
insgesamt	2.224.698	8,0	56,0	28,8	6,4	0,9
Inland	621.946	4,3	56,5	28,7	9,5	1,0
d a v o n						
Burgenland	24.849	7,0	71,5	18,4	2,6	0,5
Kärnten	40.351	3,5	65,7	21,0	9,2	0,6
Niederösterreich	96.593	4,1	55,0	27,4	12,9	0,6
Oberösterreich	63.534	2,8	51,2	26,4	18,8	0,9
Salzburg	69.973	1,6	47,5	29,9	16,9	4,1
Steiermark	57.443	5,1	59,7	26,6	7,9	0,7
Tirol	40.827	5,3	67,7	21,8	4,3	0,9
Vorarlberg	26.313	4,2	74,7	17,4	3,4	0,3
Wien	202.063	5,4	52,8	35,8	5,5	0,5
Ausland	1.602.752	9,4	55,8	28,8	5,2	0,8
d a r u n t e r						
Deutschland	428.629	6,9	55,0	30,2	7,0	0,9
d a v o n						
Baden-Württemberg	51.894	7,2	63,2	24,3	4,9	0,4
Bayern	130.973	5,6	56,4	32,6	4,1	1,2
Berlin	32.190	10,1	57,5	29,1	2,8	0,5
Mitteldeutschland	90.588	4,4	41,5	36,2	16,9	1,0
Norddeutschland	36.824	10,6	62,2	22,1	4,2	0,9
Nordrhein-Westfalen	53.112	9,8	60,1	25,1	4,2	0,7
Ostdeutschland	33.048	6,3	54,6	31,6	6,7	0,8
U S A	171.837	19,1	56,1	22,1	2,2	0,4
Italien	99.974	3,6	45,6	44,8	5,2	0,8
Vereinigtes Königreich	94.709	11,5	61,6	23,3	2,9	0,7
Schweiz, Liechtenstein	63.483	12,0	57,6	26,4	3,4	0,6
Japan	66.258	11,5	70,4	16,6	0,9	0,6
China	57.724	8,1	66,2	22,0	2,8	1,0
Spanien	44.178	4,9	64,9	24,4	5,0	0,8
Australien	35.464	12,9	58,1	24,9	3,3	0,7
Frankreich, Monaco	36.002	8,3	51,5	33,1	5,6	1,6

Die Anteilsberechnung der einzelnen Kategorien bezieht sich auf die Summe der Hotels und ähnlichen Betrieben.

Ausgewiesen sind die jeweils 10 nach Übernachtungen aufkommensstärksten Herkunftsländer.

Quelle: MA 2/01 – Stadtarchiv und Statistik.

3.1: Ankünfte und Übernachtungen nach Art der Unterkunft (Winterhalbjahr)

	2012/2013			2011/2012		
	abs.	Anteil in %	Änderung z. Vj. in %	abs.	Anteil in %	Änderung z. Vj. in %
Ankünfte insgesamt	560.331	100,0	+ 5,3	532.166	100,0	+ 12,6
d a v o n						
in Hotels und ähnlichen Betrieben	508.337	90,7	+ 4,9	484.729	91,1	+ 13,9
davon nach Kategorien ¹⁾						
5-Stern	36.168	7,1	+ 2,2	35.392	7,3	+ 7,9
4-Stern	297.844	58,6	- 0,3	298.628	61,6	+ 9,0
3-Stern	138.115	27,2	+ 19,8	115.328	23,8	+ 26,3
2- und 1-Stern	36.210	7,1	+ 2,3	35.381	7,3	+ 28,5
in Jugendherbergen	25.080	4,5	+ 16,5	21.534	4,0	+ 8,6
auf Campingplätzen	997	0,2	- 46,4	1.861	0,3	- 21,7
bei Privatquartieren und in sonstigen Unterkünften	25.917	4,6	+ 7,8	24.042	4,5	- 2,4
Übernachtungen insgesamt	987.803	100,0	+ 5,0	940.964	100,0	+ 10,9
d a v o n						
in Hotels und ähnlichen Betrieben	890.167	90,1	+ 4,8	849.672	90,3	+ 11,9
davon nach Kategorien ¹⁾						
5-Stern	72.519	8,1	+ 0,7	72.027	8,5	+ 6,0
4-Stern	509.144	57,2	- 0,7	512.797	60,4	+ 6,7
3-Stern	241.154	27,1	+ 20,5	200.164	23,6	+ 24,5
2- und 1-Stern	67.350	7,6	+ 4,1	64.684	7,6	+ 29,4
in Jugendherbergen	40.421	4,1	+ 12,8	35.832	3,8	+ 9,5
auf Campingplätzen	1.718	0,2	- 41,0	2.911	0,3	- 32,4
bei Privatquartieren und in sonstigen Unterkünften	55.497	5,6	+ 5,6	52.549	5,6	+ 1,4

1) Die Prozentanteile bei den einzelnen Kategorien beziehen sich auf die Übernachtungen in den Hotels und ähnlichen Betrieben zusammen und ergeben daher 100 %.

Winterhalbjahr: 1. 11. des Vorjahres bis 30. 4.

Quelle: MA 2/01 – Stadtarchiv und Statistik.

3.2: Ankünfte nach Herkunftsländern (Winterhalbjahr)

	2012/2013			2011/2012		
	abs.	Anteil in %	Änderung z. Vj. in %	abs.	Anteil in %	Änderung z. Vj. in %
insgesamt	560.331	100,0	+ 5,3	532.166	100,0	+ 12,6
Inland	200.750	35,8	+ 5,7	189.958	35,7	+ 14,4
Ausland	359.581	64,2	+ 5,1	342.208	64,3	+ 11,7
d a v o n						
Europa (inkl. Österreich)	440.383	78,6	+ 3,6	425.234	79,9	+ 10,3
d a r u n t e r						
Belgien	1.961	0,3	- 12,8	2.249	0,4	+ 11,0
Bulgarien	1.702	0,3	- 1,4	1.727	0,3	+ 7,1
Dänemark	1.446	0,3	+ 15,1	1.256	0,2	+ 23,0
Deutschland	112.712	20,1	+ 5,8	106.497	20,0	+ 7,4
Estland	255	0,0	+ 3,7	246	0,0	+ 30,2
Finnland	1.486	0,3	- 14,8	1.744	0,3	+ 34,9
Frankreich, Monaco	5.857	1,0	- 5,9	6.225	1,2	+ 17,3
Griechenland	1.539	0,3	+ 0,8	1.527	0,3	- 46,9
Irland (Republik)	1.225	0,2	+ 31,4	932	0,2	- 1,3
Island	190	0,0	+ 82,7	104	0,0	- 12,6
Italien	33.177	5,9	- 14,2	38.678	7,3	+ 8,0
ehem. Jugoslawien	2.060	0,4	+ 3,1	1.998	0,4	+ 41,5
Kroatien	2.132	0,4	+ 21,1	1.761	0,3	- 10,2
Lettland	239	0,0	- 11,2	269	0,1	+ 77,0
Litauen	202	0,0	- 37,7	324	0,1	+ 5,2
Luxemburg	644	0,1	+ 35,9	474	0,1	+ 2,8
Malta	218	0,0	+ 13,0	193	0,0	+ 22,9
Niederlande	5.275	0,9	+ 0,2	5.262	1,0	+ 13,7
Norwegen	1.488	0,3	- 21,8	1.902	0,4	+ 91,3
Polen	3.244	0,6	+ 28,2	2.530	0,5	- 39,1
Portugal	941	0,2	- 14,9	1.106	0,2	+ 18,5
Rumänien	4.344	0,8	+ 5,2	4.129	0,8	+ 30,0
Schweden	2.045	0,4	- 17,0	2.464	0,5	+ 43,4
Schweiz, Liechtenstein	14.028	2,5	+ 1,1	13.882	2,6	+ 0,9
Slowakei	1.802	0,3	+ 11,4	1.618	0,3	+ 26,5
Slowenien	2.084	0,4	- 4,8	2.188	0,4	+ 18,9
Spanien	6.544	1,2	- 15,5	7.742	1,5	+ 14,2
Tschechische Republik	4.429	0,8	+ 6,4	4.161	0,8	+ 15,6
Ukraine	2.314	0,4	+ 17,9	1.962	0,4	+ 44,7
Ungarn	6.020	1,1	+ 22,8	4.903	0,9	+ 19,5
Vereinigtes Königreich	17.909	3,2	+ 19,1	15.040	2,8	- 7,5
Zypern	121	0,0	- 33,9	183	0,0	- 2,1

Die Anteilsberechnung bezieht sich auf „insgesamt“.

Winterhalbjahr: 1. 11. des Vorjahres bis 30. 4.

Quelle: MA 2/01 – Stadtarchiv und Statistik.

3.2: Fortsetzung - Ankünfte nach Herkunftsländern (Winterhalbjahr)

	2012/2013			2011/2012		
	abs.	Anteil in %	Änderung z. Vj. in %	abs.	Anteil in %	Änderung z. Vj. in %
Amerika	32.481	5,8	+ 6,7	30.454	5,7	+ 13,7
d a v o n						
Kanada	2.809	0,5	+ 1,7	2.761	0,5	+ 10,4
U S A	24.413	4,4	+ 8,5	22.491	4,2	+ 13,5
Brasilien	1.918	0,3	+ 6,7	1.797	0,3	+ 30,2
Zentral- und Südamerika	3.341	0,6	- 1,9	3.405	0,6	+ 10,6
Asien	68.616	12,2	+ 16,0	59.158	11,1	+ 33,0
d a v o n						
Arabische Länder in Asien	1.172	0,2	+ 7,5	1.090	0,2	- 14,1
China	11.548	2,1	+ 2,6	11.259	2,1	+ 92,5
Indien	2.064	0,4	+ 16,3	1.774	0,3	+ 46,5
Israel	1.039	0,2	+ 16,5	892	0,2	- 5,4
Japan	13.384	2,4	+ 6,7	12.538	2,4	+ 16,6
Russland	11.013	2,0	+ 9,8	10.034	1,9	+ 26,2
Saudi-Arabien	884	0,2	+ 40,8	628	0,1	+ 9,6
Südkorea	9.233	1,6	+ 67,5	5.513	1,0	+ 87,8
Südostasien	7.470	1,3	+ 37,1	5.447	1,0	+ 2,7
Taiwan	5.897	1,1	+ 25,2	4.709	0,9	+ 40,9
Türkei	1.192	0,2	+ 10,6	1.078	0,2	- 16,7
Vereinigte Arabische Emirate	1.277	0,2	+ 4,2	1.226	0,2	+ 86,6
übrige G U S	1.191	0,2	+ 79,9	662	0,1	- 20,0
übriges Asien	1.252	0,2	- 45,8	2.308	0,4	+ 46,1
Afrika	1.698	0,3	+ 23,0	1.381	0,3	+ 18,3
d a v o n						
Südafrika	872	0,2	+ 44,6	603	0,1	- 9,7
übriges Afrika	826	0,1	+ 6,2	778	0,1	+ 55,9
Ozeanien	8.419	1,5	+ 0,2	8.400	1,6	+ 18,5
d a r u n t e r						
Australien	7.865	1,4	- 0,1	7.872	1,5	+ 19,3
Neuseeland	554	0,1	+ 4,9	528	0,1	+ 8,6
übriges Ausland	8.734	1,6	+ 15,9	7.539	1,4	+ 3,1

Die Anteilsberechnung bezieht sich auf „insgesamt“.

Winterhalbjahr: 1. 11. des Vorjahres bis 30. 4.

Quelle: MA 2/01 – Stadtarchiv und Statistik.

3.3: Übernachtungen nach Herkunftsländern (Winterhalbjahr)

	2012/2013			2011/2012		
	abs.	Anteil in %	Änderung z. Vj. in %	abs.	Anteil in %	Änderung z. Vj. in %
insgesamt	987.803	100,0	+ 5,0	940.964	100,0	+ 10,9
Inland	328.059	33,2	+ 4,4	314.104	33,4	+ 14,9
Ausland	659.744	66,8	+ 5,2	626.860	66,6	+ 9,1
d a v o n						
Europa (inkl. Österreich)	780.689	79,0	+ 3,5	754.340	80,2	+ 9,6
d a r u n t e r						
Belgien	3.679	0,4	- 5,8	3.904	0,4	+ 1,4
Bulgarien	2.386	0,2	-	2.386	0,3	- 8,4
Dänemark	2.523	0,3	+ 12,3	2.247	0,2	+ 21,9
Deutschland	216.661	21,9	+ 7,1	202.285	21,5	+ 6,1
Estland	418	0,0	+ 3,0	406	0,0	+ 33,6
Finnland	3.396	0,3	- 21,7	4.335	0,5	+ 32,0
Frankreich, Monaco	11.341	1,1	- 5,5	12.002	1,3	+ 9,9
Griechenland	3.540	0,4	- 4,3	3.698	0,4	- 42,7
Irland (Republik)	2.450	0,2	+ 20,7	2.029	0,2	- 0,0
Island	333	0,0	+ 19,8	278	0,0	+ 13,9
Italien	57.065	5,8	- 11,6	64.533	6,9	+ 3,4
ehem. Jugoslawien	3.354	0,3	+ 0,1	3.349	0,4	+ 35,5
Kroatien	3.445	0,3	+ 17,0	2.945	0,3	- 8,9
Lettland	440	0,0	- 13,7	510	0,1	+ 119,8
Litauen	403	0,0	- 22,8	522	0,1	- 4,0
Luxemburg	1.422	0,1	+ 34,5	1.057	0,1	+ 17,2
Malta	531	0,1	- 2,9	547	0,1	+ 48,6
Niederlande	9.321	0,9	- 3,6	9.665	1,0	+ 15,1
Norwegen	2.957	0,3	- 39,7	4.903	0,5	+ 149,4
Polen	5.077	0,5	+ 8,1	4.698	0,5	- 26,0
Portugal	1.802	0,2	- 8,5	1.970	0,2	+ 15,0
Rumänien	8.417	0,9	+ 9,7	7.670	0,8	+ 36,8
Schweden	3.849	0,4	- 18,8	4.739	0,5	+ 31,2
Schweiz, Liechtenstein	28.633	2,9	+ 3,7	27.609	2,9	+ 0,7
Slowakei	3.181	0,3	+ 4,4	3.047	0,3	+ 37,7
Slowenien	3.358	0,3	- 7,1	3.614	0,4	+ 27,8
Spanien	12.455	1,3	- 14,2	14.515	1,5	+ 11,2
Tschechische Republik	7.241	0,7	+ 4,4	6.938	0,7	+ 14,4
Ukraine	3.456	0,3	+ 17,2	2.949	0,3	+ 44,8
Ungarn	10.579	1,1	+ 12,8	9.376	1,0	+ 26,3
Vereinigtes Königreich	38.612	3,9	+ 24,1	31.111	3,3	- 7,8
Zypern	305	0,0	- 23,6	399	0,0	+ 4,2

Die Anteilsberechnung bezieht sich auf „insgesamt“.

Winterhalbjahr: 1. 11. des Vorjahres bis 30. 4.

Quelle: MA 2/01 – Stadtarchiv und Statistik.

3.3: Fortsetzung - Übernachtungen nach Herkunftsländern (Winterhalbjahr)

	2012/2013			2011/2012		
	abs.	Anteil in %	Änderung z. Vj. in %	abs.	Anteil in %	Änderung z. Vj. in %
Amerika	65.630	6,6	+ 3,0	63.704	6,8	+ 8,6
d a v o n						
Kanada	5.963	0,6	+ 2,0	5.844	0,6	+ 8,3
U S A	48.654	4,9	+ 2,2	47.599	5,1	+ 9,2
Brasilien	3.923	0,4	+ 12,2	3.497	0,4	+ 32,1
Zentral- und Südamerika	7.090	0,7	+ 4,8	6.764	0,7	- 3,7
Asien	103.960	10,5	+ 18,1	88.005	9,4	+ 26,9
d a v o n						
Arabische Länder in Asien	2.810	0,3	+ 10,1	2.553	0,3	- 6,5
China	14.737	1,5	+ 2,1	14.438	1,5	+ 87,9
Indien	3.504	0,4	+ 13,3	3.092	0,3	+ 24,1
Israel	1.901	0,2	+ 5,8	1.797	0,2	- 14,1
Japan	18.116	1,8	+ 7,1	16.910	1,8	+ 9,3
Russland	20.582	2,1	+ 19,9	17.165	1,8	+ 26,1
Saudi-Arabien	2.119	0,2	+ 48,3	1.429	0,2	+ 16,8
Südkorea	11.861	1,2	+ 63,2	7.266	0,8	+ 69,6
Südostasien	10.895	1,1	+ 41,2	7.717	0,8	+ 3,0
Taiwan	7.717	0,8	+ 40,6	5.489	0,6	+ 36,7
Türkei	2.350	0,2	+ 6,9	2.199	0,2	- 6,1
Vereinigte Arabische Emirate	2.842	0,3	- 2,1	2.904	0,3	+ 98,0
übrige G U S	2.056	0,2	+ 66,3	1.236	0,1	- 23,2
übriges Asien	2.470	0,3	- 35,2	3.810	0,4	+ 33,5
Afrika	3.580	0,4	+ 8,9	3.286	0,3	+ 28,9
d a v o n						
Südafrika	1.910	0,2	+ 49,0	1.282	0,1	- 10,3
übriges Afrika	1.670	0,2	- 16,7	2.004	0,2	+ 79,1
Ozeanien	18.018	1,8	+ 4,1	17.307	1,8	+ 17,3
d a r u n t e r						
Australien	16.819	1,7	+ 3,8	16.197	1,7	+ 18,3
Neuseeland	1.199	0,1	+ 8,0	1.110	0,1	+ 3,9
übriges Ausland	15.926	1,6	+ 11,2	14.322	1,5	- 0,3

Die Anteilsberechnung bezieht sich auf „insgesamt“.

Winterhalbjahr: 1. 11. des Vorjahres bis 30. 4.

Quelle: MA 2/01 – Stadtarchiv und Statistik.

3.4: Ankünfte und Übernachtungen nach Art der Unterkunft (Sommerhalbjahr)

	2013			2012		
	abs.	Anteil in %	Änderung z. Vj. in %	abs.	Anteil in %	Änderung z. Vj. in %
Ankünfte insgesamt	877.287	100,0	+ 4,3	841.261	100,0	+ 7,6
d a v o n						
in Hotels und ähnlichen Betrieben	763.045	87,0	+ 3,8	734.899	87,4	+ 7,7
davon nach Kategorien ¹⁾						
5-Stern	53.089	7,0	- 4,1	55.344	7,5	+ 10,6
4-Stern	429.090	56,2	+ 1,9	421.282	57,3	+ 3,5
3-Stern	226.561	29,7	+ 11,8	202.693	27,6	+ 15,7
2- und 1-Stern	54.305	7,1	- 2,3	55.580	7,6	+ 10,5
in Jugendherbergen	36.760	4,2	- 6,9	39.490	4,7	+ 7,6
auf Campingplätzen	27.241	3,1	+ 16,1	23.454	2,8	+ 5,4
bei Privatquartieren und in sonstigen Unterkünften	50.241	5,7	+ 15,7	43.418	5,2	+ 7,0
Übernachtungen insgesamt	1.561.636	100,0	+ 3,1	1.514.579	100,0	+ 7,3
d a v o n						
in Hotels und ähnlichen Betrieben	1.335.983	85,6	+ 2,3	1.305.671	86,2	+ 7,8
davon nach Kategorien ¹⁾						
5-Stern	109.670	8,2	- 3,7	113.877	8,7	+ 8,6
4-Stern	740.286	55,4	+ 1,4	730.366	55,9	+ 3,2
3-Stern	388.917	29,1	+ 9,6	354.869	27,2	+ 14,7
2- und 1-Stern	97.110	7,3	- 8,9	106.559	8,2	+ 19,4
in Jugendherbergen	65.154	4,2	- 6,2	69.490	4,6	+ 13,9
auf Campingplätzen	43.902	2,8	+ 10,4	39.780	2,6	+ 3,2
bei Privatquartieren und in sonstigen Unterkünften	116.597	7,5	+ 17,0	99.638	6,6	- 0,6

1) Die Anteilsberechnung der einzelnen Kategorien bezieht sich auf die Summe der Hotels und ähnlichen Betrieben.

Sommerhalbjahr: 1. 5. bis 31. 10.

Quelle: MA 2/01 – Stadtarchiv und Statistik.

3.5: Ankünfte nach Herkunftsländern (Sommerhalbjahr)

	2013			2012		
	abs.	Anteil in %	Änderung z. Vj. in %	abs.	Anteil in %	Änderung z. Vj. in %
insgesamt	877.287	100,0	+ 4,3	841.261	100,0	+ 7,6
Inland	222.297	25,3	+ 3,6	214.643	25,5	+ 9,5
Ausland	654.990	74,7	+ 4,5	626.618	74,5	+ 6,9
d a v o n						
Europa (inkl. Österreich)	585.835	66,8	+ 3,1	568.135	67,5	+ 4,1
d a r u n t e r						
Belgien	7.468	0,9	+ 11,0	6.725	0,8	- 5,6
Bulgarien	3.181	0,4	+ 19,1	2.671	0,3	+ 13,5
Dänemark	4.987	0,6	+ 12,4	4.438	0,5	+ 3,1
Deutschland	148.168	16,9	+ 3,9	142.605	17,0	+ 2,6
Estland	653	0,1	- 17,0	787	0,1	+ 84,7
Finnland	3.259	0,4	+ 11,5	2.922	0,3	- 10,9
Frankreich, Monaco	19.249	2,2	+ 4,6	18.409	2,2	+ 3,3
Griechenland	1.119	0,1	- 30,1	1.600	0,2	- 17,7
Irland (Republik)	1.751	0,2	+ 12,5	1.557	0,2	- 13,4
Island	479	0,1	+ 6,9	448	0,1	+ 14,0
Italien	36.610	4,2	- 7,6	39.608	4,7	- 6,8
ehem. Jugoslawien	2.035	0,2	+ 34,4	1.514	0,2	- 12,1
Kroatien	1.502	0,2	- 12,3	1.713	0,2	+ 12,5
Lettland	427	0,0	- 23,9	561	0,1	- 27,8
Litauen	419	0,0	- 62,9	1.128	0,1	+ 105,1
Luxemburg	658	0,1	- 23,9	865	0,1	+ 15,6
Malta	329	0,0	+ 84,8	178	0,0	- 45,7
Niederlande	13.053	1,5	- 5,5	13.807	1,6	+ 4,5
Norwegen	3.210	0,4	+ 14,0	2.816	0,3	+ 7,7
Polen	4.955	0,6	+ 6,9	4.636	0,6	- 14,4
Portugal	1.258	0,1	- 28,0	1.747	0,2	- 5,0
Rumänien	4.640	0,5	- 1,3	4.701	0,6	- 0,3
Schweden	7.215	0,8	+ 10,3	6.540	0,8	+ 11,2
Schweiz, Liechtenstein	21.212	2,4	- 10,8	23.788	2,8	+ 6,4
Slowakei	2.748	0,3	+ 35,6	2.026	0,2	- 11,2
Slowenien	1.893	0,2	- 8,8	2.075	0,2	- 12,3
Spanien	19.637	2,2	+ 7,1	18.335	2,2	- 10,5
Tschechische Republik	8.438	1,0	+ 27,8	6.602	0,8	- 12,4
Ukraine	3.010	0,3	+ 31,7	2.286	0,3	+ 55,3
Ungarn	8.337	1,0	+ 9,5	7.616	0,9	+ 10,8
Vereinigtes Königreich	31.381	3,6	+ 9,9	28.548	3,4	+ 11,8
Zypern	257	0,0	+ 7,1	240	0,0	- 20,8

Die Anteilsberechnung bezieht sich auf „insgesamt“.

Sommerhalbjahr: 1. 5. bis 31. 10.

Quelle: MA 2/01 – Stadtarchiv und Statistik.

3.5: Fortsetzung - Ankünfte nach Herkunftsländern (Sommerhalbjahr)

	2013			2012		
	abs.	Anteil in %	Änderung z. Vj. in %	abs.	Anteil in %	Änderung z. Vj. in %
Amerika	94.862	10,8	+ 7,7	88.115	10,5	+ 7,1
d a v o n						
Kanada	9.634	1,1	- 8,5	10.534	1,3	+ 0,7
U S A	72.238	8,2	+ 11,0	65.077	7,7	+ 7,2
Brasilien	4.289	0,5	- 6,6	4.591	0,5	+ 37,3
Zentral- und Südamerika	8.701	1,0	+ 10,0	7.913	0,9	+ 1,7
Asien	166.922	19,0	+ 10,0	151.769	18,0	+ 25,9
d a v o n						
Arabische Länder in Asien	7.330	0,8	+ 32,8	5.520	0,7	+ 13,7
China	36.505	4,2	+ 7,7	33.881	4,0	+ 53,7
Indien	6.109	0,7	- 23,9	8.027	1,0	+ 16,3
Israel	3.730	0,4	+ 0,3	3.717	0,4	+ 16,6
Japan	33.180	3,8	+ 0,5	33.009	3,9	+ 41,2
Russland	13.376	1,5	+ 15,8	11.550	1,4	+ 13,9
Saudi-Arabien	9.126	1,0	+ 42,8	6.392	0,8	+ 58,4
Südkorea	22.880	2,6	+ 36,1	16.811	2,0	+ 32,0
Südostasien	12.889	1,5	+ 14,2	11.285	1,3	+ 15,2
Taiwan	9.263	1,1	- 0,7	9.331	1,1	- 24,7
Türkei	3.211	0,4	+ 48,0	2.170	0,3	+ 20,4
Vereinigte Arabische Emirate	4.285	0,5	- 24,1	5.646	0,7	+ 53,5
übrige G U S	1.719	0,2	+ 26,6	1.358	0,2	+ 54,5
übriges Asien	3.319	0,4	+ 8,0	3.072	0,4	- 34,4
Afrika	1.992	0,2	- 29,9	2.840	0,3	+ 11,3
d a v o n						
Südafrika	771	0,1	- 50,0	1.541	0,2	+ 24,8
übriges Afrika	1.221	0,1	- 6,0	1.299	0,2	- 1,4
Ozeanien	15.860	1,8	- 4,2	16.549	2,0	+ 4,2
d a r u n t e r						
Australien	13.634	1,6	- 7,7	14.779	1,8	+ 5,1
Neuseeland	2.226	0,3	+ 25,8	1.770	0,2	- 2,9
übriges Ausland	11.816	1,3	- 14,7	13.853	1,6	- 9,4

Die Anteilsberechnung bezieht sich auf „insgesamt“.

Sommerhalbjahr: 1. 5. bis 31. 10.

Quelle: MA 2/01 – Stadtarchiv und Statistik.

3.6: Übernachtungen nach Herkunftsländern (Sommerhalbjahr)

	2013			2012		
	abs.	Anteil in %	Änderung z.Vj. in %	abs.	Anteil in %	Änderung z.Vj. in %
insgesamt	1.561.636	100,0	+ 3,1	1.514.579	100,0	+ 7,3
Inland	377.129	24,1	+ 1,9	370.064	24,4	+ 9,7
Ausland	1.184.507	75,9	+ 3,5	1.144.515	75,6	+ 6,6
d a v o n						
Europa (inkl. Österreich)	1.051.098	67,3	+ 2,4	1.026.360	67,8	+ 3,6
d a r u n t e r						
Belgien	12.145	0,8	+ 2,9	11.802	0,8	+ 2,4
Bulgarien	4.146	0,3	+ 8,1	3.836	0,3	+ 15,9
Dänemark	8.884	0,6	+ 10,7	8.023	0,5	+ 3,0
Deutschland	283.311	18,1	+ 4,5	271.096	17,9	+ 1,9
Estland	1.041	0,1	- 22,9	1.351	0,1	+ 80,6
Finnland	5.927	0,4	+ 10,9	5.345	0,4	- 15,3
Frankreich, Monaco	33.079	2,1	+ 0,7	32.851	2,2	+ 4,0
Griechenland	2.397	0,2	- 21,5	3.052	0,2	- 20,7
Irland (Republik)	3.869	0,2	+ 15,1	3.362	0,2	- 9,2
Island	863	0,1	+ 14,8	752	0,0	- 5,6
Italien	63.462	4,1	- 8,9	69.694	4,6	- 5,0
ehem. Jugoslawien	3.337	0,2	+ 16,7	2.859	0,2	- 8,0
Kroatien	2.559	0,2	- 13,7	2.965	0,2	- 0,1
Lettland	714	0,0	- 22,1	916	0,1	- 28,5
Litauen	730	0,0	- 61,3	1.884	0,1	+ 128,9
Luxemburg	1.418	0,1	- 19,5	1.762	0,1	+ 6,7
Malta	955	0,1	+ 76,9	540	0,0	- 51,4
Niederlande	23.175	1,5	- 4,3	24.225	1,6	- 0,7
Norwegen	5.348	0,3	+ 7,5	4.974	0,3	+ 11,5
Polen	8.391	0,5	+ 8,6	7.730	0,5	- 21,3
Portugal	2.337	0,1	- 26,6	3.184	0,2	+ 0,1
Rumänien	7.377	0,5	- 12,4	8.418	0,6	- 3,6
Schweden	12.012	0,8	+ 5,0	11.436	0,8	+ 12,6
Schweiz, Liechtenstein	42.731	2,7	- 6,9	45.885	3,0	+ 7,1
Slowakei	4.972	0,3	+ 40,2	3.547	0,2	- 11,1
Slowenien	3.532	0,2	- 12,7	4.044	0,3	+ 0,9
Spanien	35.122	2,2	+ 5,9	33.179	2,2	- 16,2
Tschechische Republik	13.708	0,9	+ 25,0	10.968	0,7	- 21,8
Ukraine	4.551	0,3	+ 16,0	3.922	0,3	+ 74,0
Ungarn	14.884	1,0	+ 5,5	14.112	0,9	+ 6,9
Vereinigtes Königreich	66.342	4,2	+ 14,3	58.044	3,8	+ 11,6
Zypern	650	0,0	+ 20,8	538	0,0	- 27,6

Die Anteilsberechnung bezieht sich auf „insgesamt“.

Sommerhalbjahr: 1. 5. bis 31. 10.

Quelle: MA 2/01 – Stadtarchiv und Statistik.

3.6: Fortsetzung - Übernachtungen nach Herkunftsländern (Sommerhalbjahr)

	2013			2012		
	abs.	Anteil in %	Änderung z. Vj. in %	abs.	Anteil in %	Änderung z. Vj. in %
Amerika	186.567	11,9	+ 4,8	178.053	11,8	+ 7,8
d a v o n						
Kanada	19.288	1,2	- 7,2	20.795	1,4	+ 0,3
U S A	141.581	9,1	+ 6,6	132.781	8,8	+ 8,2
Brasilien	8.203	0,5	- 11,7	9.285	0,6	+ 47,5
Zentral- und Südamerika	17.495	1,1	+ 15,2	15.192	1,0	- 1,7
Asien	265.523	17,0	+ 8,7	244.224	16,1	+ 27,4
d a v o n						
Arabische Länder in Asien	17.357	1,1	+ 27,1	13.659	0,9	+ 12,5
China	46.829	3,0	+ 8,6	43.102	2,8	+ 50,2
Indien	12.264	0,8	- 12,8	14.072	0,9	+ 10,6
Israel	7.310	0,5	- 8,9	8.024	0,5	+ 32,5
Japan	50.237	3,2	- 0,9	50.680	3,3	+ 36,9
Russland	22.579	1,4	+ 6,2	21.261	1,4	+ 22,9
Saudi-Arabien	22.696	1,5	+ 40,5	16.152	1,1	+ 55,8
Südkorea	30.503	2,0	+ 35,1	22.584	1,5	+ 29,3
Südostasien	18.394	1,2	+ 10,2	16.695	1,1	+ 20,3
Taiwan	12.361	0,8	+ 2,3	12.082	0,8	- 19,2
Türkei	5.843	0,4	+ 57,7	3.704	0,2	+ 27,1
Vereinigte Arabische Emirate	10.163	0,7	- 27,2	13.957	0,9	+ 50,8
übrige G U S	2.903	0,2	+ 14,3	2.540	0,2	+ 66,8
übriges Asien	6.084	0,4	+ 6,5	5.712	0,4	- 23,1
Afrika	4.144	0,3	- 29,0	5.833	0,4	+ 18,0
d a v o n						
Südafrika	1.524	0,1	- 46,4	2.842	0,2	+ 21,7
übriges Afrika	2.620	0,2	- 12,4	2.991	0,2	+ 14,6
Ozeanien	33.318	2,1	- 1,9	33.957	2,2	+ 4,6
d a r u n t e r						
Australien	28.965	1,9	- 5,2	30.550	2,0	+ 5,5
Neuseeland	4.353	0,3	+ 27,8	3.407	0,2	- 2,9
übriges Ausland	20.986	1,3	- 19,8	26.152	1,7	+ 0,4

Die Anteilsberechnung bezieht sich auf „insgesamt“.

Sommerhalbjahr: 1. 5. bis 31. 10.

Quelle: MA 2/01 – Stadtarchiv und Statistik.

4.1: Hotels und ähnlichen Betrieben nach Ausstattungsmerkmalen

Stichtag: 31. 8.	Hotels und ähnliche Betriebe		davon nach Kategorien							
			5-Stern		4-Stern		3-Stern		2- und 1-Stern	
	2013	2012	2013	2012	2013	2012	2013	2012	2013	2012
insgesamt	122	124	6	6	48	48	48	50	20	20
darunter mit										
Sauna im Haus in %	25 20,5	25 20,2	3 50,0	3 50,0	19 39,6	19 39,6	3 6,3	3 6,0	- -	- -
Solarium in %	10 8,2	11 8,9	1 16,7	1 16,7	7 14,6	8 16,7	2 4,2	2 4,0	- -	- -
Swimmingpool in %	9 7,4	10 8,1	- -	- -	6 12,5	6 12,5	2 4,2	3 6,0	1 5,0	1 5,0
Hallenbad in %	2 1,6	2 1,6	- -	- -	2 4,2	2 4,2	- -	- -	- -	- -
Tennisplatz oder Squash in %	1 0,8	2 1,6	- -	- -	1 2,1	1 2,1	- -	1 2,0	- -	- -
Gemeinschaftsraum mit TV in %	25 20,5	26 21,0	2 33,3	2 33,3	10 20,8	8 16,7	11 22,9	14 28,0	2 10,0	2 10,0
Veranstaltungsräume in %	44 36,1	50 40,3	6 100,0	4 66,7	22 45,8	29 60,4	13 27,1	13 26,0	3 15,0	4 20,0
maximales Fassungsvermögen in Veranstaltungsräumen	7.121	7.267	1.045	605	4.679	5.183	1.151	1.153	246	326
Gästeparkplätze in %	80 65,6	82 66,1	2 33,3	3 50,0	30 62,5	32 66,7	35 72,9	35 70,0	13 65,0	12 60,0
Anzahl der Gästeparkplätze	2.143	2.692	29	49	1.208	1.702	647	688	259	253
Anzahl der Beschäftigten	2.065	2.096	499	470	1.060	1.120	388	380	118	126
durchschnittliche Anzahl der Beschäftigten pro Betrieb	17	17	83	78	22	23	8	8	6	6

Quelle: Jährliche Bestandsmeldung der Beherbergungsbetriebe.

4.2: Zimmer und Betten in Hotels und ähnlichen Betrieben

Stichtag: 31. 8.	2013			2012		
	abs.	Anteil in %	Änderung z. Vj. in %	abs.	Anteil in %	Änderung z. Vj. in %
Zimmer insgesamt	5.777	100,0	+ 1,3	5.701	100,0	+ 1,7
d a v o n						
Einbettzimmer	793	13,7	+ 10,0	721	12,6	+ 4,8
Zweibettzimmer	4.291	74,3	+ 1,4	4.230	74,2	+ 1,6
Mehrbettzimmer	378	6,5	- 9,6	418	7,3	- 6,5
Appartements	323	5,6	- 2,7	332	5,8	+ 8,5
d a r u n t e r						
Zimmer mit Telefon	5.014	86,8	+ 0,7	4.979	87,3	+ 3,3
Zimmer mit Internet	4.989	86,4	+ 4,0	4.796	84,1	+ 8,5
Zimmer mit Radio	3.794	65,7	- 1,4	3.847	67,5	- 6,6
Zimmer mit TV	5.473	94,7	+ 1,5	5.394	94,6	+ 6,0
Betten insgesamt	11.431	100,0	+ 0,8	11.345	100,0	+ 2,1
davon nach Kategorien						
5-Stern	967	8,5	+ 0,2	965	8,5	-
4-Stern	5.960	52,1	- 0,7	5.999	52,9	+ 0,2
3-Stern	3.482	30,5	+ 3,7	3.359	29,6	+ 8,2
2- und 1-Stern	1.022	8,9	-	1.022	9,0	- 3,3
durchschnittliche Anzahl der Betten pro Betrieb	94		+ 3,3	91		+ 1,1

Quelle: Jährliche Bestandsmeldung der Beherbergungsbetriebe.

4.3: Zimmer und Betten in der Kategorie 5-Stern

Stichtag: 31. 8.	2013			2012		
	abs.	Anteil in %	Änderung z. Vj. in %	abs.	Anteil in %	Änderung z. Vj. in %
Zimmer insgesamt	495	100,0	+ 0,2	494	100,0	-
d a v o n						
Einbettzimmer	23	4,6	-	23	4,7	+ 4,5
Zweibettzimmer	398	80,4	-	398	80,6	- 8,7
Mehrbettzimmer	-	-	-	-	-	-
Appartements	74	14,9	+ 1,4	73	14,8	+ 102,8
d a r u n t e r						
Zimmer mit Telefon	495	100,0	+ 0,2	494	100,0	-
Zimmer mit Internet	495	100,0	+ 0,2	494	100,0	-
Zimmer mit Radio	495	100,0	+ 0,2	494	100,0	-
Zimmer mit TV	495	100,0	+ 0,2	494	100,0	-
Betten insgesamt	967	100,0	+ 0,2	965	100,0	-
durchschnittliche Anzahl der Betten pro Betrieb	161		-	161		-

Quelle: Jährliche Bestandsmeldung der Beherbergungsbetriebe.

4.4: Zimmer und Betten in der Kategorie 4-Stern

Stichtag: 31. 8.	2013			2012		
	abs.	Anteil in %	Änderung z. Vj. in %	abs.	Anteil in %	Änderung z. Vj. in %
Zimmer insgesamt	3.108	100,0	- 0,4	3.119	100,0	- 0,4
d a v o n						
Einbettzimmer	501	16,1	+ 6,8	469	15,0	+ 10,6
Zweibettzimmer	2.339	75,3	- 0,2	2.344	75,2	- 1,8
Mehrbettzimmer	124	4,0	+ 0,8	123	3,9	+ 5,1
Appartements	144	4,6	- 21,3	183	5,9	- 9,4
d a r u n t e r						
Zimmer mit Telefon	3.108	100,0	- 0,4	3.119	100,0	+ 3,8
Zimmer mit Internet	3.000	96,5	- 0,4	3.011	96,5	+ 3,9
Zimmer mit Radio	2.418	77,8	- 1,1	2.446	78,4	- 7,2
Zimmer mit TV	3.108	100,0	- 0,4	3.119	100,0	+ 3,8
Betten insgesamt	5.960	100,0	- 0,7	5.999	100,0	+ 0,2
durchschnittliche Anzahl der Betten pro Betrieb	124		- 0,8	125		+ 2,5

Quelle: Jährliche Bestandsmeldung der Beherbergungsbetriebe.

4.5: Zimmer und Betten in der Kategorie 3-Stern

Stichtag: 31. 8.	2013			2012		
	abs.	Anteil in %	Änderung z. Vj. in %	abs.	Anteil in %	Änderung z. Vj. in %
Zimmer insgesamt	1.656	100,0	+ 4,5	1.584	100,0	+ 7,7
d a v o n						
Einbettzimmer	182	11,0	+ 23,8	147	9,3	- 6,4
Zweibettzimmer	1.157	69,9	+ 4,7	1.105	69,8	+ 11,5
Mehrbettzimmer	220	13,3	- 15,7	261	16,5	- 0,4
Appartements	97	5,9	+ 36,6	71	4,5	+ 16,4
d a r u n t e r						
Zimmer mit Telefon	1.265	76,4	+ 2,7	1.232	77,8	+ 3,5
Zimmer mit Internet	1.113	67,2	+ 19,5	931	58,8	+ 11,0
Zimmer mit Radio	806	48,7	- 3,7	837	52,8	- 9,1
Zimmer mit TV	1.434	86,6	+ 3,5	1.386	87,5	+ 5,1
Betten insgesamt	3.482	100,0	+ 3,7	3.359	100,0	+ 8,2
durchschnittliche Anzahl der Betten pro Betrieb	73		+ 9,0	67		+ 6,3

Quelle: Jährliche Bestandsmeldung der Beherbergungsbetriebe.

4.6: Zimmer und Betten in den Kategorien 2- und 1-Stern

Stichtag: 31. 8.	2013			2012		
	abs.	Anteil in %	Änderung z. Vj. in %	abs.	Anteil in %	Änderung z. Vj. in %
Zimmer insgesamt	518	100,0	+ 2,8	504	100,0	- 1,0
d a v o n						
Einbettzimmer	87	16,8	+ 6,1	82	16,3	- 3,5
Zweibettzimmer	397	76,6	+ 3,7	383	76,0	+ 9,7
Mehrbettzimmer	34	6,6	-	34	6,7	- 50,0
Appartements	8	1,5	+ 60,0	5	1,0	- 28,6
d a r u n t e r						
Zimmer mit Telefon	146	28,2	+ 9,0	134	26,6	+ 2,3
Zimmer mit Internet	381	73,6	+ 5,8	360	71,4	+ 91,5
Zimmer mit Radio	75	14,5	+ 7,1	70	13,9	+ 6,1
Zimmer mit TV	436	84,2	+ 10,4	395	78,4	+ 46,8
Betten insgesamt	1.022	100,0	-	1.022	100,0	- 3,3
durchschnittliche Anzahl der Betten pro Betrieb	51		-	51		- 3,8

Quelle: Jährliche Bestandsmeldung der Beherbergungsbetriebe.

4.7: Betriebe, Betten, Auslastung und Aufenthaltsdauer in Hotels und ähnlichen Betrieben (Jahres- bzw. Monatsdurchschnitt)

	2013				2012			
	1) Betriebe	Betten	Aus- lastung in %	Ø Aufent- haltsdauer	1) Betriebe	Betten	Aus- lastung in %	Ø Aufent- haltsdauer
Jahresdurchschnitt	119	11.139	54,6	1,7	120	10.956	54,4	1,8
Jänner	117	11.032	34,7	1,8	119	10.654	36,0	1,8
Februar	113	10.777	33,8	1,7	112	10.381	33,4	1,8
März	119	11.148	42,3	1,7	117	10.577	41,0	1,7
April	120	11.212	48,9	1,7	119	10.740	50,4	1,7
Mai	121	11.230	59,5	1,7	122	11.005	59,2	1,8
Juni	120	11.091	64,4	1,7	121	11.033	62,6	1,8
Juli	121	11.207	69,2	1,7	124	11.348	69,3	1,8
August	122	11.431	78,0	1,9	124	11.345	74,4	1,9
September	122	11.310	62,5	1,7	123	11.202	61,9	1,7
Oktober	118	11.078	53,4	1,7	122	11.057	53,2	1,7
November	118	11.078	46,4	1,7	119	10.960	48,1	1,7
Dezember	118	11.078	59,2	1,8	120	11.175	58,4	1,9
Winterhalbjahr	118	11.051	44,6	1,8	118	10.668	43,7	1,8
Sommerhalbjahr	121	11.224	64,6	1,8	123	11.165	63,5	1,8

1) Zur Berechnung von Bettenzahl und Auslastung herangezogene Anzahl der Betriebe.

Winterhalbjahr: 1. 11. des Vorjahres bis 30. 4.

Sommerhalbjahr: 1. 5. bis 31. 10.

Quelle: MA 2/01 – Stadtarchiv und Statistik.

4.8: Betriebe, Betten, Auslastung und Aufenthaltsdauer in der Kategorie 5-Stern (Jahres- bzw. Monatsdurchschnitt)

	2013				2012			
	¹⁾ Betriebe	Betten	Auslastung in %	Ø Aufent- haltsdauer	¹⁾ Betriebe	Betten	Auslastung in %	Ø Aufent- haltsdauer
Jahresdurchschnitt	6	943	51,2	2,0	6	961	53,4	2,1
Jänner	6	965	36,5	2,2	6	965	31,4	2,1
Februar	6	965	25,7	1,8	6	965	32,6	2,0
März	6	965	34,9	2,1	6	965	34,2	1,9
April	6	965	40,6	1,8	6	965	44,3	2,2
Mai	6	965	55,8	2,0	6	965	57,0	2,0
Juni	6	967	67,9	2,0	6	965	66,5	1,9
Juli	5	829	64,3	2,0	6	965	71,2	2,1
August	6	967	74,5	2,6	6	965	71,0	2,4
September	6	967	59,6	1,9	6	965	65,9	1,9
Oktober	5	919	51,8	1,8	6	965	53,4	1,9
November	5	919	42,4	1,8	5	917	48,6	1,9
Dezember	5	919	59,4	2,1	6	965	63,8	2,2
Winterhalbjahr	6	957	41,9	2,0	6	965	41,0	2,0
Sommerhalbjahr	6	936	62,3	2,1	6	965	64,1	2,1

1) Zur Berechnung von Bettenzahl und Auslastung herangezogene Anzahl der Betriebe.

Winterhalbjahr: 1. 11. des Vorjahres bis 30. 4.

Sommerhalbjahr: 1. 5. bis 31. 10.

Quelle: MA 2/01 – Stadtarchiv und Statistik.

4.9: Betriebe, Betten, Auslastung und Aufenthaltsdauer in der Kategorie 4-Stern (Jahres- bzw. Monatsdurchschnitt)

	2013				2012			
	¹⁾ Betriebe	Betten	Aus- lastung in %	Ø Aufent- haltsdauer	¹⁾ Betriebe	Betten	Aus- lastung in %	Ø Aufent- haltsdauer
Jahresdurchschnitt	48	5.921	57,6	1,7	48	5.942	57,5	1,7
Jänner	47	5.948	36,5	1,8	49	5.945	41,1	1,8
Februar	46	5.858	35,0	1,6	46	5.779	35,4	1,7
März	47	5.958	45,7	1,7	48	5.870	45,4	1,7
April	47	5.958	51,2	1,6	48	5.879	53,9	1,7
Mai	47	5.958	63,4	1,7	48	5.925	63,7	1,7
Juni	48	5.901	68,7	1,7	48	5.980	66,1	1,7
Juli	48	5.902	71,5	1,7	48	6.032	70,1	1,8
August	48	5.960	79,5	1,9	48	5.999	75,0	1,8
September	48	5.904	66,8	1,7	48	5.981	64,9	1,7
Oktober	48	5.900	57,7	1,6	48	5.978	58,2	1,7
November	48	5.900	49,7	1,6	48	5.987	52,1	1,7
Dezember	48	5.900	63,9	1,8	47	5.948	62,3	1,8
Winterhalbjahr	47	5.943	47,3	1,7	48	5.894	47,7	1,7
Sommerhalbjahr	48	5.921	67,9	1,7	48	5.982	66,3	1,7

1) Zur Berechnung von Bettenzahl und Auslastung herangezogene Anzahl der Betriebe.

Winterhalbjahr: 1. 11. des Vorjahres bis 30. 4.

Sommerhalbjahr: 1. 5. bis 31. 10.

Quelle: MA 2/01 – Stadtarchiv und Statistik.

4.10: Betriebe, Betten, Auslastung und Aufenthaltsdauer in der Kategorie 3-Stern (Jahres- bzw. Monatsdurchschnitt)

	2013				2012			
	1) Betriebe	Betten	Auslastung in %	Ø Aufent- haltsdauer	1) Betriebe	Betten	Auslastung in %	Ø Aufent- haltsdauer
Jahresdurchschnitt	47	3.355	52,2	1,7	48	3.117	49,8	1,7
Jänner	45	3.218	30,7	1,8	46	2.794	29,0	1,7
Februar	43	3.088	33,7	1,7	43	2.719	29,3	1,7
März	47	3.324	39,3	1,7	45	2.792	36,6	1,7
April	48	3.388	48,9	1,8	48	2.968	47,2	1,7
Mai	49	3.406	55,6	1,8	49	3.138	54,0	1,8
Juni	47	3.298	60,1	1,7	48	3.187	55,6	1,8
Juli	48	3.467	68,7	1,7	50	3.368	67,4	1,7
August	48	3.482	77,2	1,8	50	3.359	73,4	1,8
September	49	3.514	59,1	1,7	50	3.355	56,6	1,7
Oktober	47	3.358	49,1	1,6	49	3.213	45,1	1,7
November	47	3.358	43,0	1,7	47	3.155	40,3	1,7
Dezember	47	3.358	55,4	1,7	48	3.361	52,4	1,9
Winterhalbjahr	46	3.256	41,1	1,7	46	2.868	38,3	1,7
Sommerhalbjahr	48	3.421	61,8	1,7	49	3.270	58,9	1,8

1) Zur Berechnung von Bettenzahl und Auslastung herangezogene Anzahl der Betriebe.

Winterhalbjahr: 1. 11. des Vorjahres bis 30. 4.

Sommerhalbjahr: 1. 5. bis 31. 10.

Quelle: MA 2/01 – Stadtarchiv und Statistik.

4.11: Betriebe, Betten, Auslastung und Aufenthaltsdauer in der Kategorie 2- und 1-Stern (Jahres- bzw. Monatsdurchschnitt)

	2013				2012			
	1) Betriebe	Betten	Aus- lastung in %	Ø Aufent- haltsdauer	1) Betriebe	Betten	Aus- lastung in %	Ø Aufent- haltsdauer
Jahresdurchschnitt	19	921	47,8	1,8	19	936	50,6	1,9
Jänner	19	901	35,1	1,8	18	950	29,7	1,9
Februar	18	866	35,2	1,9	17	918	34,1	2,1
März	19	901	38,4	1,8	18	950	34,1	1,8
April	19	901	42,9	1,8	17	928	44,4	1,7
Mai	19	901	51,6	1,6	19	977	51,4	2,0
Juni	19	925	48,6	1,7	19	901	59,9	1,8
Juli	20	1.009	61,0	1,8	20	983	69,0	1,9
August	20	1.022	75,5	2,1	20	1.022	77,3	2,1
September	19	925	50,9	1,7	19	901	57,3	1,8
Oktober	18	901	43,1	1,8	19	901	49,3	1,9
November	18	901	40,8	1,9	19	901	48,5	1,9
Dezember	18	901	42,7	1,7	19	901	48,7	2,0
Winterhalbjahr	19	895	41,5	1,9	18	941	37,7	1,8
Sommerhalbjahr	19	947	55,7	1,8	19	948	61,1	1,9

1) Zur Berechnung von Bettenzahl und Auslastung herangezogene Anzahl der Betriebe.

Winterhalbjahr: 1. 11. des Vorjahres bis 30. 4.

Sommerhalbjahr: 1. 5. bis 31. 10.

Quelle: MA 2/01 – Stadtarchiv und Statistik.

5.1: Regionalvergleich nach Kategorien - Tourismusjahr

Übernachtungen	2012/2013			2011/2012		
	abs.	Anteil in %	Änderung z. Vj. in %	abs.	Anteil in %	Änderung z. Vj. in %
Salzburg Stadt						
Insgesamt	2.549.442	100,0	+ 3,8	2.455.497	100,0	+ 8,7
Hotels und ähnliche Betriebe	2.226.150	87,3	+ 3,3	2.155.343	87,8	+ 9,4
d a v o n						
5/4-Stern	1.431.619	64,3	+ 0,2	1.429.067	66,3	+ 5,0
3-Stern	630.071	28,3	+ 13,5	555.033	25,8	+ 18,2
2/1-Stern	164.460	7,4	- 4,0	171.243	7,9	+ 23,0
Anrainergemeinden¹⁾						
insgesamt	623.305	100,0	+ 2,9	605.938	100,0	+ 4,0
Hotels und ähnliche Betriebe	573.101	91,9	- 0,2	574.328	94,8	+ 5,2
d a v o n						
5/4-Stern	297.576	51,9	+ 1,5	293.220	51,1	+ 5,6
3-Stern	211.637	36,9	- 0,7	213.059	37,1	- 2,5
2/1-Stern	63.888	11,1	- 6,1	68.049	11,8	+ 37,5
Politischer Bezirk Salzburg-Umgebung ohne Anrainergemeinden						
insgesamt	1.333.149	100,0	- 0,0	1.333.457	100,0	+ 1,1
Hotels und ähnliche Betriebe	800.290	60,0	- 1,4	811.776	60,9	+ 1,6
d a v o n						
5/4-Stern	450.519	56,3	- 0,2	451.500	55,6	+ 4,2
3-Stern	273.241	34,1	- 2,5	280.328	34,5	- 1,1
2/1-Stern	76.530	9,6	- 4,3	79.948	9,8	- 2,6

1) Anif, Bergheim, Elsbethen, Grödig, Hallwang, Koppl, Wals.

Tourismusjahr: 1. 11. des Vorjahres bis 31. 10.

Quelle: MA 2/01 – Stadtarchiv und Statistik und Statistik Austria.

5.2: Regionalvergleich nach Ländern - Tourismusjahr

Übernachtungen	2012/2013			2011/2012		
	abs.	Anteil in %	Änderung z. Vj. in %	abs.	Anteil in %	Änderung z. Vj. in %
Salzburg Stadt						
Insgesamt	2.549.442	100,0	+3,8	2.455.497	100,0	+ 8,7
d a r u n t e r						
Inland	705.188	27,7	+ 3,1	684.168	27,9	+ 12,2
Deutschland	499.992	19,6	+ 5,6	473.335	19,3	+ 3,7
Italien	120.527	4,7	- 10,2	134.227	5,5	- 1,1
USA	190.235	7,5	+ 5,5	180.380	7,3	+ 8,5
Anrainergemeinden¹⁾						
insgesamt	623.305	100,0	+ 2,9	605.938	100,0	+ 4,0
d a r u n t e r						
Inland	285.487	45,8	- 0,5	287.005	47,4	+ 0,6
Deutschland	127.574	20,5	+ 5,0	121.510	20,1	- 0,7
Italien	26.946	4,3	- 16,5	32.274	5,3	+ 0,4
USA	10.414	1,7	+ 3,6	10.055	1,7	+ 8,9
Politischer Bezirk Salzburg-Umgebung ohne Anrainergemeinden						
insgesamt	1.333.149	100,0	- 0,0	1.333.457	100,0	+ 1,1
d a r u n t e r						
Inland	565.955	42,5	- 2,0	577.718	43,3	+ 5,1
Deutschland	448.685	33,7	- 1,4	455.201	34,1	- 2,9
Italien	23.391	1,8	- 20,8	29.548	2,2	+ 3,0
USA	11.220	0,8	+ 0,6	11.148	0,8	+ 23,1

1) Anif, Bergheim, Elsbethen, Grödig, Hallwang, Koppl, Wals.

Tourismusjahr: 1. 11. des Vorjahres bis 31. 10.

Quelle: MA 2/01 – Stadtarchiv und Statistik und Statistik Austria.

5.3: Regionalvergleich nach Beherbergungsbetrieben (ohne Campingplätze)

Stichtag: 31. 8.	2013				2012			
	Betriebe	Anteil in %	Betten	Anteil in %	Betriebe	Anteil in %	Betten	Anteil in %
Salzburg Stadt								
insgesamt	200	100,0	13.594	100,0	208	100,0	13.686	100,0
<i>Änderung z. Vorj. in %</i>	- 3,8		- 0,7		+ 3,0		+ 3,3	
Hotels und ähnlichen Betriebe	122	60,1	11.431	84,1	124	58,8	11.345	82,9
<i>Änderung z. Vorj. in %</i>	- 1,6		+ 0,8		-		+ 2,1	
<i>d a v o n</i>								
5/4-Stern	54	44,3	6.927	60,6	54	43,5	6.964	61,4
<i>Änderung z. Vorj. in %</i>	-		- 0,5		- 1,8		+ 0,2	
3-Stern	48	39,3	3.482	30,5	50	40,3	3.359	29,6
<i>Änderung z. Vorj. in %</i>	- 4,0		+ 3,7		+ 2,0		+ 8,2	
2/1-Stern	20	16,4	1.022	8,9	20	16,1	1.022	9,0
<i>Änderung z. Vorj. in %</i>	-		-		-		- 3,3	
übrige Unterkünfte	78	38,4	2.163	15,9	84	39,8	2.341	17,1
<i>Änderung z. Vorj. in %</i>	- 7,1		- 7,6		+ 7,7		+ 9,9	
Anrainergemeinden¹⁾								
insgesamt	141	100,0	3.799	100,0	147	100,0	3.967	100,0
<i>Änderung z. Vorj. in %</i>	- 4,1		- 4,2		- 4,5		- 4,2	
Hotels und ähnlichen Betriebe	72	51,1	3.409	89,7	76	51,7	3.575	90,1
<i>Änderung z. Vorj. in %</i>	- 5,3		- 4,6		-		- 2,7	
<i>d a v o n</i>								
5/4-Stern	16	22,2	1.633	47,9	17	22,4	1.696	47,4
<i>Änderung z. Vorj. in %</i>	- 5,9		- 3,7		-		- 0,6	
3-Stern	33	45,8	1.381	40,5	34	44,7	1.450	40,6
<i>Änderung z. Vorj. in %</i>	- 2,9		- 4,8		-		- 3,1	
2/1-Stern	23	31,9	395	11,6	25	32,9	429	12,0
<i>Änderung z. Vorj. in %</i>	- 8,0		- 7,9		-		- 8,7	
übrige Unterkünfte	69	48,9	390	10,3	71	48,3	392	9,9
<i>Änderung z. Vorj. in %</i>	- 2,8		- 0,5		- 9,0		- 16,4	
Politischer Bezirk Salzburg-Umgebung ohne Anrainergemeinden								
insgesamt	873	100,0	12.157	100,0	880	100,0	12.383	100,0
<i>Änderung z. Vorj. in %</i>	- 0,8		- 1,8		- 2,1		- 3,9	
Hotels und ähnlichen Betriebe	186	21,3	6.578	54,1	187	21,3	6.675	53,9
<i>Änderung z. Vorj. in %</i>	- 0,5		- 1,5		- 2,6		- 2,1	
<i>d a v o n</i>								
5/4-Stern	35	18,8	2.901	44,1	34	18,2	2.874	43,1
<i>Änderung z. Vorj. in %</i>	+ 2,9		+ 0,9		+ 3,0		+ 0,5	
3-Stern	97	52,2	2.759	41,9	96	51,3	2.736	41,0
<i>Änderung z. Vorj. in %</i>	+ 1,0		+ 0,8		- 3,0		- 5,4	
2/1-Stern	54	29,0	918	14,0	57	30,5	1.065	16,0
<i>Änderung z. Vorj. in %</i>	- 5,3		- 13,8		- 5,0		- 0,1	
übrige Unterkünfte	687	78,7	5.579	45,9	693	78,8	5.708	46,1
<i>Änderung z. Vorj. in %</i>	- 0,9		- 2,3		- 2,0		- 6,0	

1) Anif, Bergheim, Elsbethen, Grödig, Hallwang, Koppl, Wals.

Quelle: MA 2/01 – Stadtarchiv und Statistik und Statistik Austria.

5.4: Städtevergleich nach Kategorien - Tourismusjahr

Übernachtungen	2012/2013			2011/2012		
	abs.	Anteil in %	Änderung z. Vj. in %	abs.	Anteil in %	Änderung z. Vj. in %
Salzburg Stadt						
Insgesamt	2.549.442	100,0	+ 3,8	2.455.497	100,0	+ 8,7
Hotels und ähnliche Betriebe	2.226.150	87,3	+ 3,3	2.155.343	87,8	+ 9,4
d a v o n						
5/4-Stern	1.431.619	64,3	+ 0,2	1.429.067	66,3	+ 5,0
3-Stern	630.071	28,3	+ 13,5	555.033	25,8	+ 18,2
2/1-Stern	164.460	7,4	- 4,0	171.243	7,9	+ 23,0
Wien						
insgesamt	12.584.967	100,0	+ 3,7	12.134.098	100,0	+ 7,6
Hotels und ähnliche Betriebe	11.487.400	91,3	+ 3,2	11.130.400	91,7	+ 6,6
d a v o n						
5/4-Stern	7.298.957	63,5	+ 4,3	6.999.118	62,9	+ 8,8
3-Stern	3.118.303	27,1	+ 0,5	3.103.831	27,9	- 1,3
2/1-Stern	1.070.140	9,3	+ 4,2	1.027.451	9,2	+ 18,1
Graz						
insgesamt	981.014	100,0	+ 4,6	937.758	100,0	+ 4,7
Hotels und ähnliche Betriebe	851.313	86,8	+ 3,9	819.560	87,4	+ 3,9
d a v o n						
5/4-Stern	507.319	59,6	+ 3,8	488.561	59,6	+ 6,7
3-Stern	217.064	25,5	- 6,3	231.672	28,3	+ 2,3
2/1-Stern	126.930	14,9	+ 27,8	99.327	12,1	- 4,8

Tourismusjahr: 1. 11. des Vorjahres bis 31. 10.

Quelle: MA 2/01 – Stadtarchiv und Statistik und Statistik Austria.

5.4: Fortsetzung - Städtevergleich nach Kategorien - Tourismusjahr

Übernachtungen	2012/2013			2011/2012		
	abs.	Anteil in %	Änderung z. Vj. in %	abs.	Anteil in %	Änderung z. Vj. in %
Linz						
insgesamt	774.538	100,0	- 2,5	794.007	100,0	+ 9,2
Hotels und ähnliche Betriebe	710.346	91,7	- 3,0	732.507	92,3	+ 10,1
d a v o n						
5/4-Stern	362.803	51,1	+ 4,7	346.511	47,3	+ 7,9
3-Stern	223.494	31,5	+ 1,5	220.275	30,1	+ 14,2
2/1-Stern	124.049	17,5	- 25,1	165.721	22,6	+ 9,2
Innsbruck						
insgesamt	1.445.266	100,0	+ 2,0	1.416.504	100,0	+ 6,1
Hotels und ähnliche Betriebe	1.302.703	90,1	+ 3,5	1.258.670	88,9	+ 4,8
d a v o n						
5/4-Stern	811.131	62,3	+ 4,4	776.865	61,7	- 0,5
3-Stern	381.177	29,3	+ 8,0	352.942	28,0	+ 17,7
2/1-Stern	110.395	8,5	- 14,3	128.863	10,2	+ 6,8
Klagenfurt						
insgesamt	392.092	100,0	+ 0,2	391.488	100,0	- 5,3
Hotels und ähnliche Betriebe	277.043	70,7	+ 1,0	274.291	70,1	- 7,0
d a v o n						
5/4-Stern	173.635	62,7	+ 5,9	163.913	59,8	- 9,7
3-Stern	85.853	31,0	- 7,6	92.873	33,9	+ 5,9
2/1-Stern	17.555	6,3	+ 0,3	17.505	6,4	- 31,8

Tourismusjahr: 1. 11. des Vorjahres bis 31. 10.

Quelle: MA 2/01 – Stadtarchiv und Statistik und Statistik Austria.

5.5: Städtevergleich nach Ländern - Tourismusjahr

Übernachtungen	2012/2013			2011/2012		
	abs.	Anteil in %	Änderung z. Vj. in %	abs.	Anteil in %	Änderung z. Vj. in %
Salzburg Stadt						
insgesamt	2.549.442	100,0	+3,8	2.455.497	100,0	+ 8,7
darunter						
Inland	705.188	27,7	+ 3,1	684.168	27,9	+ 12,0
Deutschland	499.992	19,6	+ 5,6	473.335	19,3	+ 3,7
Italien	120.527	4,7	- 10,2	134.227	5,5	- 1,1
USA	190.235	7,5	+ 5,5	180.380	7,3	+ 8,5
Wien						
insgesamt	12.584.967	100,0	+ 3,7	12.134.098	100,0	+ 7,6
darunter						
Inland	2.297.631	18,3	+ 3,1	2.228.985	18,4	+ 6,5
Deutschland	2.494.613	19,8	+ 4,8	2.379.480	19,6	+ 0,4
Italien	614.606	4,9	- 3,6	637.875	5,3	- 2,3
USA	642.497	5,1	+ 4,4	615.339	5,1	+ 11,8
Graz						
insgesamt	981.014	100,0	+ 4,6	937.758	100,0	+ 4,7
darunter						
Inland	460.858	47,0	+ 4,6	440.739	47,0	+ 6,6
Deutschland	195.425	19,9	+ 8,5	180.175	19,2	+ 2,6
Italien	39.005	4,0	- 3,8	40.562	4,3	- 8,0
USA	25.236	2,6	- 9,2	27.794	3,0	+ 14,6

Tourismusjahr: 1. 11. des Vorjahres bis 31. 10.

Quelle: MA 2/01 – Stadtarchiv und Statistik und Statistik Austria.

5.5: Fortsetzung - Städtevergleich nach Ländern - Tourismusjahr

Übernachtungen	2012/2013			2011/2012		
	abs.	Anteil in %	Änderung z. Vj. in %	abs.	Anteil in %	Änderung z. Vj. in %
Linz						
insgesamt	774.538	100,0	- 2,5	794.007	100,0	+ 9,2
d a r u n t e r						
Inland	363.876	47,0	- 5,1	383.597	48,3	+ 9,7
Deutschland	166.978	21,6	+ 0,6	165.979	20,9	+ 1,7
Italien	24.791	3,2	- 1,0	25.042	3,2	- 7,9
USA	17.027	2,2	+ 9,4	15.561	2,0	+ 43,1
Innsbruck						
insgesamt	1.445.266	100,0	+ 2,0	1.416.504	100,0	+ 6,1
d a r u n t e r						
Inland	365.841	25,3	- 1,4	370.959	26,2	+ 7,1
Deutschland	255.293	17,7	+ 11,1	229.744	16,2	+ 6,3
Italien	114.546	7,9	- 3,6	118.877	8,4	- 5,0
USA	83.172	5,8	+ 2,8	80.874	5,7	+ 6,9
Klagenfurt						
insgesamt	392.092	100,0	+ 0,2	391.488	100,0	- 5,3
d a r u n t e r						
Inland	200.986	51,3	+ 0,8	199.464	51,0	- 7,3
Deutschland	73.121	18,6	+ 3,1	70.954	18,1	- 12,3
Italien	26.842	6,8	- 4,8	28.192	7,2	- 9,7
USA	4.487	1,1	+ 8,3	4.144	1,1	- 2,5

Tourismusjahr: 1. 11. des Vorjahres bis 31. 10.

Quelle: MA 2/01 – Stadtarchiv und Statistik und Statistik Austria.

5.6: Städtevergleich nach Beherbergungsbetrieben

Stichtag: 31. 8.	2013				2012			
	Betriebe	Anteil in %	Betten	Anteil in %	Betriebe	Anteil in %	Betten	Anteil in %
Salzburg Stadt								
Hotels und ähnlichen Betriebe	122	100,0	11.431	100,0	124	100,0	11.345	100,0
<i>Änderung z. Vorj. in %</i>	- 1,6		+ 0,8		-		+ 2,1	
<i>d a v o n</i>								
5/4-Stern	54	44,3	6.927	60,6	54	43,5	6.964	61,4
<i>Änderung z. Vorj. in %</i>	-		- 0,5		- 1,8		+ 0,2	
3-Stern	48	39,3	3.482	30,5	50	40,3	3.359	29,6
<i>Änderung z. Vorj. in %</i>	- 4,0		+ 3,7		+ 2,0		+ 8,2	
2/1-Stern	20	16,4	1.022	8,9	20	16,1	1.022	9,0
<i>Änderung z. Vorj. in %</i>	-		-		-		- 3,3	
Wien								
Hotels und ähnlichen Betriebe	428	100,0	60.459	100,0	419	100,0	55.250	100,0
<i>Änderung z. Vorj. in %</i>	+ 2,1		+ 9,4		+ 3,7		+ 4,7	
<i>d a v o n</i>								
5/4-Stern	187	43,7	36.712	60,7	177	42,2	33.388	60,4
<i>Änderung z. Vorj. in %</i>	+ 5,6		+ 10,0		+ 2,9		+ 6,4	
3-Stern	160	37,4	16.214	26,8	162	38,7	15.340	27,8
<i>Änderung z. Vorj. in %</i>	- 1,2		+ 5,7		+ 3,8		- 2,3	
2/1-Stern	81	18,9	7.533	12,5	80	19,1	6.522	11,8
<i>Änderung z. Vorj. in %</i>	+ 1,3		+ 15,5		+ 5,3		+ 13,9	
Graz								
Hotels und ähnlichen Betriebe	67	100,0	5.459	100,0	68	100,0	5.421	100,0
<i>Änderung z. Vorj. in %</i>	- 1,5		+ 0,7		+ 1,5		+ 1,5	
<i>d a v o n</i>								
5/4-Stern	20	29,9	3.068	56,2	19	27,9	2.657	49,0
<i>Änderung z. Vorj. in %</i>	+ 5,3		+ 15,5		-		+ 1,6	
3-Stern	33	49,3	1.584	29,0	32	47,1	1.537	28,4
<i>Änderung z. Vorj. in %</i>	+ 3,1		+ 3,1		+ 3,2		+ 1,7	
2/1-Stern	14	20,9	807	14,8	17	25,0	1.227	22,6
<i>Änderung z. Vorj. in %</i>	- 17,6		- 34,2		-		+ 1,1	

Quelle: MA 2/01 – Stadtarchiv und Statistik und Statistik Austria.

5.6: Fortsetzung - Städtevergleich nach Beherbergungsbetrieben

Stichtag: 31. 8.	2013				2012			
	Betriebe	Anteil in %	Betten	Anteil in %	Betriebe	Anteil in %	Betten	Anteil in %
Linz								
Hotels und ähnlichen Betriebe	46	100,0	5.073	100,0	49	100,0	5.374	100,0
<i>Änderung z. Vorj. in %</i>	- 6,1		- 5,6		-		- 0,5	
<i>d a v o n</i>								
5/4-Stern	12	26,1	2.324	45,8	12	24,5	2.217	41,3
<i>Änderung z. Vorj. in %</i>	-		+ 4,8		- 7,7		- 8,9	
3-Stern	10	21,7	1.226	24,2	12	24,5	1.359	25,3
<i>Änderung z. Vorj. in %</i>	- 16,7		- 9,8		+ 9,1		+ 18,6	
2/1-Stern	24	52,2	1.523	30,0	25	51,0	1.798	33,5
<i>Änderung z. Vorj. in %</i>	- 4,0		- 15,3		-		- 1,3	
Innsbruck								
Hotels und ähnlichen Betriebe	72	100,0	6.388	100,0	72	100,0	6.307	100,0
<i>Änderung z. Vorj. in %</i>	-		+ 1,3		- 2,7		+ 3,9	
<i>d a v o n</i>								
5/4-Stern	27	37,5	3.689	57,7	26	36,1	3.551	56,3
<i>Änderung z. Vorj. in %</i>	+ 3,8		+ 3,9		- 3,7		+ 0,3	
3-Stern	24	33,3	1.744	27,3	23	31,9	1.674	26,5
<i>Änderung z. Vorj. in %</i>	+ 4,3		+ 4,2		-		+ 20,2	
2/1-Stern	21	29,2	955	14,9	23	31,9	1.082	17,2
<i>Änderung z. Vorj. in %</i>	- 8,7		- 11,7		- 4,2		- 4,6	
Klagenfurt								
Hotels und ähnlichen Betriebe	42	100,0	2.190	100,0	43	100,0	2.248	100,0
<i>Änderung z. Vorj. in %</i>	- 2,3		- 2,6		- 4,4		- 1,3	
<i>d a v o n</i>								
5/4-Stern	12	28,6	1.207	55,1	13	30,2	1.256	55,9
<i>Änderung z. Vorj. in %</i>	- 7,7		- 3,9		-		- 0,4	
3-Stern	18	42,9	766	35,0	18	41,9	762	33,9
<i>Änderung z. Vorj. in %</i>	-		+ 0,5		-		+ 0,3	
2/1-Stern	12	28,6	217	9,9	12	27,9	230	10,2
<i>Änderung z. Vorj. in %</i>	-		- 5,7		- 14,3		- 10,5	

Quelle: MA 2/01 – Stadtarchiv und Statistik und Statistik Austria.

* = Broschüre vergriffen

Nr.	Erscheinungs- jahr	T i t e l
1*	1972	Verbraucherpreisindex – Verbraucherpreise
2*	1973	Gastarbeiter (Kurzinformation)
3	1973	Gemeinderats-, Landtags- und Nationalratswahlen seit 1945
4*	1973	Schüler der Stadt Salzburg nach Herkunftsregion und Schulstandort
5	1975	Beschäftigte – Arbeitslose – Gastarbeiter
6*	1977	Land- und forstwirtschaftliche Betriebe – Bodennutzung
7*	1978	Arbeitsstätten und Beschäftigte in der Stadt Salzburg
8*	1978	Einwohner der Stadt Salzburg (Personenstandsaufnahme 1976)
9	1980	Flächendaten, Gastarbeiter, Nichtwähler
10*	1981	Vorläufige Ergebnisse der Volks-, Häuser-, Wohnungs- und Arbeitsstättenzählung '81
11*	1984	Löhne und Preise in der Stadt Salzburg
12*	1985	Wohnbauleistungen in Gemeinden über 10.000 Einwohner
13*	1985	Die Pendler der Stadt Salzburg 1971/81
14*	1985	Berufs- und Bildungsstruktur in den Statistischen Zählspiegeln der Stadt Salzburg
15*	1986	Ausgewählte Strukturdaten für die Statistischen Bezirke der Stadt Salzburg
16*	1986	Die Nationalratswahl vom 23.11.1986
17	1987	Die Gewichtung der Landeshauptstadt Salzburg am Bundesland Salzburg
18*	1987	Die Flächennutzung des Stadtgebietes
19*	1987	Die Gemeinderatswahl vom 4.10.1987
20	1987	Einwohnerentwicklung in den Statistischen Bezirken der Stadt Salzburg
21	1987	Seniorenbefragung der Stadtgemeinde Salzburg
22*	1987	Die Bevölkerung der Stadt Salzburg nach wirtschaftlichen und sozialen Merkmalen
23	1989	Die Landtagswahl vom 12.3.1989
24	1990	Die Nationalratswahl vom 7.10.1990
25*	1991	Vorläufige Ergebnisse der Volkszählung '91
26	1992	Die Gemeinderatswahl vom 4.10.1992
1/90	1990	Der Fremdenverkehr im Jahre 1989
2/90*	1990	Gebäude, Wohnungen, Grundstückspreise
3/90	1990	Sozialwesen
1/91	1991	Der Fremdenverkehr im Jahre 1990
2/91	1991	Sozialwesen
1/92	1992	Der Fremdenverkehr im Jahre 1991
2/92	1992	Gebäude, Wohnungen, Grundstückspreise '91
3/92*	1992	Sozialwesen
1/93*	1993	Der Fremdenverkehr im Jahre 1992
2/93	1993	Gebäude, Wohnungen, Grundstückspreise '92
3/93	1993	Ausgewählte Wirtschafts- und Finanzdaten für das Jahr 1992
4/93*	1993	Sozialwesen
1/94	1994	Der Fremdenverkehr im Jahre 1993
2/94	1994	Die Landtagswahl vom 13.3.1994
3/94	1994	Gebäude, Wohnungen, Grundstückspreise '93
4/94	1994	Die Nationalratswahl vom 9.10.1994
5/94	1994	Statistisches Jahrbuch der Stadt Salzburg 1992/93
6/94	1994	Kultur, Unterricht, Bildung und Sport im Jahre 1993
7/94	1994	Ausgewählte Wirtschafts- und Finanzdaten für das Jahr 1993
1/95*	1995	Der Fremdenverkehr im Jahre 1994
2/95	1995	Volks-, Häuser- und Wohnungs- und Arbeitsstättenzählung '91
3/95	1995	Gebäude, Wohnungen, Grundstückspreise '94
4/95	1995	Kultur, Unterricht, Bildung und Sport im Jahre 1994
5/95	1995	Das Wohlfahrtswesen im Jahre 1994

Nr.	Erscheinungs- jahr	T i t e l
6/95	1995	Ausgewählte Wirtschafts- und Finanzdaten für das Jahr 1994
7/95	1995	Die Nationalratswahl vom 17.12.1995
1/96	1996	Der Fremdenverkehr im Jahre 1995
2/96	1996	Das Wohlfahrtswesen im Jahre 1995
3/96	1996	Gebäude, Wohnungen, Grundstückspreise '95
4/96	1996	Kultur, Unterricht, Bildung und Sport im Jahre 1995
5/96	1996	Statistisches Jahrbuch der Landeshauptstadt Salzburg 1994/95
6/96	1996	Ausgewählte Wirtschafts- und Finanzdaten für das Jahr 1995
1/97	1997	Der Fremdenverkehr im Jahre 1996
2/97	1997	Das Wohlfahrtswesen im Jahre 1996
3/97	1997	Gebäude, Wohnungen, Grundstückspreise '96
4/97	1997	Kultur, Unterricht, Bildung und Sport im Jahre 1996
5/97	1997	Ausgewählte Wirtschafts- und Finanzdaten für das Jahr 1996
1/98	1998	Der Fremdenverkehr im Jahre 1997
2/98	1998	Das Wohlfahrtswesen im Jahre 1997
3/98	1998	Gebäude, Wohnungen, Grundstückspreise '97
4/98	1998	Kultur, Unterricht, Bildung und Sport im Jahre 1997
5/98	1998	Statistisches Jahrbuch der Stadt Salzburg 1996/97
6/98	1998	Ausgewählte Wirtschafts- und Finanzdaten für das Jahr 1997
1/99*	1999	Der Fremdenverkehr im Jahre 1998
2/99	1999	Die Gemeinderatswahl und die Bürgermeisterdirektwahl vom 7.3.1999
3/99	1999	Die Landtagswahl vom 7.3.1999
4/99	1999	Die Bürgermeisterwahl in der Stadt Salzburg (Stichwahl vom 21.3.1999)
5/99	1999	Das Wohlfahrtswesen im Jahre 1998
6/99	1999	Gebäude, Wohnungen, Grundstückspreise '98
7/99	1999	Die Europawahl vom 13. Juni 1999
8/99	1999	Kultur, Unterricht, Bildung und Sport im Jahre 1998
9/99	1999	Die Nationalratswahl vom 3. Oktober 1999
10/99	1999	Ausgewählte Wirtschafts- und Finanzdaten für das Jahr 1998
1/2000	2000	Der Fremdenverkehr im Jahre 1999
2/2000	2000	Gebäude, Wohnungen, Grundstückspreise '99
3/2000	2000	Kultur, Unterricht, Bildung und Sport im Jahre 1999
4/2000	2000	Das Wohlfahrtswesen im Jahre 1999
5/2000	2000	Statistisches Jahrbuch der Landeshauptstadt Salzburg 1998/99
6/2000	2000	Ausgewählte Wirtschafts- und Finanzdaten für das Jahr 1999
1/2001	2001	Der Fremdenverkehr im Jahr 2000
1/2002	2002	Großzählung 2001
2/2002	2002	Der Tourismus im Jahr 2001
3/2002	2002	Gebäude, Wohnungen und Grundstückspreise 2000 und 2001
4/2002	2002	Das Wohlfahrtswesen in den Jahren 2000 und 2001
5/2002	2002	Die Nationalratswahl vom 24. November 2002 in der Stadt Salzburg
6/2002	2002	Statistisches Jahrbuch der Landeshauptstadt Salzburg 2000/2001
7/2002	2003	Kultur, Unterricht, Bildung und Sport in den Jahren 2000 und 2001
1/2003	2003	Der Tourismus im Jahr 2002
2/2003	2003	Gebäude, Wohnungen und Grundstückspreise im Jahr 2002
3/2003	2003	Das Wohlfahrtswesen im Jahr 2002
4/2003	2003	Kultur, Unterricht, Bildung und Sport im Jahr 2002
1/2004	2004	Der Tourismus im Jahr 2003
2/2004	2004	Die Gemeinderats- und Bürgermeisterwahl vom 7. März 2004 in der Stadt Salzburg
3/2004	2004	Die Landtagswahl vom 7. März 2004 in der Stadt Salzburg
4/2004	2004	Gebäude, Wohnungen und Grundstückspreise im Jahr 2003
5/2004	2004	Das Wohlfahrtswesen im Jahr 2003

Nr.	Erscheinungs- jahr	T i t e l
6/2004	2004	Statistische Jahrbuch der Landeshauptstadt Salzburg 2002/2003
1/2005	2005	Der Tourismus im Jahr 2004
2/2005	2005	Gebäude, Wohnungen und Grundstückspreise im Jahr 2004
3/2005	2005	Großzählung 2001
4/2005	2005	Das Wohlfahrtswesen im Jahr 2004
1/2006	2006	Der Tourismus im Jahr 2005
2/2006	2006	Gebäude, Wohnungen und Grundstückspreise im Jahr 2005
3/2006	2006	Die Nationalratswahl vom 1. Oktober 2006 in der Stadt Salzburg
4/2006	2006	Statistisches Jahrbuch der Landeshauptstadt Salzburg 2004/2005
5/2006	2007	Das Wohlfahrtswesen im Jahr 2005
1/2007	2007	Der Tourismus im Jahr 2006
2/2007	2007	Gebäude, Wohnungen und Grundstückspreise im Jahr 2006
3/2007	2008	Das Wohlfahrtswesen im Jahr 2006
1/2008	2008	Der Tourismus im Jahr 2007
2/2008	2008	Die Nationalratswahl am 28. September 2008 in der Stadt Salzburg
3/2008	2009	Statistisches Jahrbuch der Landeshauptstadt Salzburg 2006/2007
4/2008	2009	Das Wohlfahrtswesen im Jahr 2007
1/2009	2009	Der Tourismus im Jahr 2008
2/2009	2009	Die Gemeinderats- und Bürgermeisterwahl vom 1. März 2009 in der Stadt Salzburg
3/2009	2009	Die Landtagswahl vom 1. März 2009 in der Stadt Salzburg
4/2009	2009	Das Wohlfahrtswesen im Jahr 2008
5/2009	2009	Gebäude, Wohnungen und Grundstückspreise im Jahr 2008
1/2010	2010	Der Tourismus im Jahr 2009
2/2010	2010	Gebäude, Wohnungen und Grundstückspreise im Jahr 2009
3/2010	2010	Das Wohlfahrtswesen im Jahr 2009
4/2010	2010	Statistisches Jahrbuch der Landeshauptstadt Salzburg
1/2011	2011	Der Tourismus im Jahr 2010
2/2011	2011	Gebäude, Wohnungen und Grundstückspreise im Jahr 2010
1/2012	2012	Der Tourismus im Jahr 2011
2/2012	2012	Gebäude, Wohnungen und Grundstückspreise im Jahr 2011
1/2013	2013	Der Tourismus im Jahr 2012
2/2013	2013	Die Landtagswahl vom 5. Mai 2013 in der Stadt Salzburg
3/2013	2013	Gebäude, Wohnungen und Grundstückspreise im Jahr 2012
4/2013	2013	Die Nationalratswahl am 29. September 2013 in der Stadt Salzburg
1/2014	2014	Der Tourismus im Jahr 2013

Herkunftsland	LS	A	Ü
Burgenland	70		
Kärnten	71		
Niederösterreich	72		
Oberösterreich	73		
Salzburg	74		
Steiermark	75		
Tirol	76		
Vorarlberg	77		
Wien	01		
Bayern	80		
Baden Württemberg	81		
Nordrhein-Westfalen	82		
Mitteldeutschland ¹⁾	83		
Norddeutschland ²⁾	84		
Ostdeutschland ³⁾	85		
Berlin	53		
Arab. Länder in Asien ⁴⁾	56		
Australien	60		
Belgien	62		
Brasilien	94		
Bulgarien	08		
China ⁵⁾	67		
Dänemark	11		
Estland	86		
Finnland	13		
Frankreich (inkl. Monaco)	14		
Griechenland	15		
übrige GUS ⁶⁾	87		
Indien	17		
Irland (Republik)	18		
Island	49		
Israel	19		
Italien	20		
Japan	21		
ehem. Jugoslawien ⁷⁾	22		
Kanada	23		
Summe			

Herkunftsland	LS	A	Ü
Übertrag Summe			
Kroatien	51		
Lettland	88		
Litauen	89		
Luxemburg	63		
Malta	90		
Neuseeland	61		
Niederlande	25		
Norwegen	26		
Polen	27		
Portugal	28		
Rumänien	29		
Russland	91		
Saudi-Arabien	95		
Schweden	31		
Schweiz, Liechtenstein	32		
Slowakei	10		
Slowenien	52		
Spanien	33		
Südafrika	34		
Südkorea	64		
Südostasien ⁸⁾	59		
Taiwan	65		
Tschechische Republik	09		
Türkei	36		
Ukraine	92		
Ungarn	38		
USA	39		
Vereinigte Arabische Emirate	96		
Vereinigtes Königreich	16		
Zypern	93		
Übriges Afrika	57		
Übriges Asien	58		
Zentral- u. Südamerika	37		
Übriges Ausland	40		
Insgesamt	43		

Die Vollständigkeit und Richtigkeit der Angaben werden bestätigt:

Datum:

Unterschrift:

1) Hessen, Rheinland-Pfalz, Saarland. - 2) Niedersachsen, Hamburg, Bremen, Schleswig-Holstein. - 3) Sachsen, Sachsen-Anhalt, Thüringen, Brandenburg, Mecklenburg-Vorpommern. - 4) Jemen, Bahrain, Irak, Jordanien, Katar, Libanon, Oman, Syrien. - 5) inkl. Hong Kong, Macao. - 6) Belarus, Moldawien, Armenien, Aserbaidschan, Georgien, Kasachstan, Kirgisistan, Tadschikistan, Usbekistan. - 7) Ohne Kroatien und Slowenien, inkl. Bosnien-Herzegowina, Mazedonien, Serbien und Montenegro. - 8) Indonesien, Malaysia, Singapur, Nordkorea, Thailand, Brunei, Kambodscha, Laos, Philippinen, Vietnam.