



Der Tourismus im Jahr 2015



Salzburg in Zahlen
Beiträge zur Stadtforschung

1/2016

→ www.stadt-salzburg.at/statistik

1/2016

Der Tourismus im Jahr 2015

Februar 2016

Ausgewählte Tabellen der jeweils aktuellsten monatlichen Tourismusstatistik sind im Internet unter www.stadt-salzburg.at/statistik verfügbar.

Rechtlicher Hinweis und Haftungsausschluss:

Der Inhalt des vorliegenden Werkes wurde mit größtmöglicher Sorgfalt erstellt. Fehler können trotzdem nicht gänzlich ausgeschlossen werden. Daher kann keine Haftung für Richtigkeit, Vollständigkeit und Aktualität des Inhaltes übernommen werden. Weiters kann auch keine Haftung für eventuelle unmittelbare oder mittelbare Schäden, die durch die Nutzung der angebotenen Inhalte entstehen, übernommen werden. Eine Haftung der Autoren oder des Magistrates Salzburg ist ebenfalls ausgeschlossen.

Impressum

Medieninhaber, Hersteller, Redaktion:

Stadtgemeinde Salzburg, MA 2/01 – Stadtarchiv und Statistik

5024 Salzburg, Glockengasse 8

Tel: 0662/8072/4701, Fax 0662/8072/4750, e-mail: archiv-und-statistik@stadt-salzburg.at

Schriftleitung: Dr. Peter F. Kramml und Hans-Peter Miller

Datenquellen: Stadtarchiv und Statistik, Statistik Austria

Daten: Norbert Jonak, Dipl.-Ing. Markus Janker, Bakk. techn.

Text: Hans-Peter Miller

Satz: Jennifer Pfister

Umschlag: MD/01 – Informationszentrum, Wolfgang Stadler (Foto: Villa Trapp, Mag. Unterkofler)

Grafik: Dipl.-Ing. Markus Janker, Bakk. techn., Hans-Peter Miller

Beiträge zur Stadtforschung 1/2016

Copyright © by Stadtgemeinde Salzburg

Salzburg Februar 2016

TEIL 1: TEXT		5–10
Erläuterungen, Definitionen und Rechtsgrundlagen		5
Das Wichtigste in Kürze		6
TEIL 2: TABELLEN		11–69
KAPITEL 1: Gesamtübersicht		11–12
1.1	Ankünfte und Nächtigungen	11
1.2	Beherbergungsbetriebe	12
KAPITEL 2: Ankünfte und Übernachtungen		13–39
2.1	Ankünfte und Übernachtungen nach der Art der Unterkunft	13
2.2	Ankünfte nach Herkunftsländern	14
2.3	Übernachtungen nach Herkunftsländern	16
2.4	Ankünfte und Übernachtungen in Hotels und ähnlichen Betrieben	18
2.5	Ankünfte und Übernachtungen in Jugendherbergen	19
2.6	Ankünfte und Übernachtungen auf Campingplätzen	20
2.7	Ankünfte und Übernachtungen in Privatquartieren und sonstigen Unterkünften	21
2.8	Ankünfte und Übernachtungen nach Monaten	22
2.9	Durchschnittliche Aufenthaltsdauer in Tagen	23
2.10	Ankünfte und Übernachtungen nach der Art der Unterkunft (Inland)	24
2.11	Ankünfte und Übernachtungen nach Bundesländern (Inland)	25
2.12	Ankünfte und Übernachtungen in Hotels und ähnlichen Betrieben (Inland)	26
2.13	Ankünfte und Übernachtungen in Jugendherbergen (Inland)	27
2.14	Ankünfte und Übernachtungen auf Campingplätzen (Inland)	28
2.15	Ankünfte und Übernachtungen in Privatquartieren und sonstigen Unterkünften (Inland)	29
2.16	Ankünfte und Übernachtungen nach Monaten (Inland)	30
2.17	Ankünfte und Übernachtungen nach der Art der Unterkunft (Deutschland)	31
2.18	Ankünfte und Übernachtungen nach Regionen (Deutschland)	32
2.19	Ankünfte und Übernachtungen in Hotels und ähnlichen Betrieben (Deutschland)	33
2.20	Ankünfte und Übernachtungen in Jugendherbergen (Deutschland)	34
2.21	Ankünfte und Übernachtungen auf Campingplätzen (Deutschland)	35
2.22	Ankünfte und Übernachtungen in Privatquartieren und sonstigen Unterkünften (Deutschland)	36
2.23	Ankünfte und Übernachtungen nach Monaten (Deutschland)	37
2.24	Nächtigungsanteile nach Art der Unterkunft	38
2.25	Nächtigungsanteile in Hotels und ähnlichen Betrieben	39
KAPITEL 3: Ankünfte und Übernachtungen – Tourismusjahr		40–49
3.1	Ankünfte und Übernachtungen nach Art der Unterkunft (Winterhalbjahr)	40
3.2	Ankünfte nach Herkunftsländern (Winterhalbjahr)	41
3.3	Übernachtungen nach Herkunftsländern (Winterhalbjahr)	43
3.4	Ankünfte und Übernachtungen nach Art der Unterkunft (Sommerhalbjahr)	45
3.5	Ankünfte nach Herkunftsländern (Sommerhalbjahr)	46
3.6	Übernachtungen nach Herkunftsländern (Sommerhalbjahr)	48

KAPITEL 4: Beherbergungsbetriebe		50–60
4.1	Hotels und ähnliche Betriebe nach Ausstattungsmerkmalen	50
4.2	Zimmer und Betten in Hotels und ähnlichen Betrieben	51
4.3	Zimmer und Betten in der Kategorie 5-Stern	52
4.4	Zimmer und Betten in der Kategorie 4-Stern	53
4.5	Zimmer und Betten in der Kategorie 3-Stern	54
4.6	Zimmer und Betten in der Kategorie 2- und 1-Stern	55
4.7	Betriebe, Betten, Auslastung und Aufenthaltsdauer in Hotels und ähnlichen Betrieben (Jahres- bzw. Monatsdurchschnitt)	56
4.8	Betriebe, Betten, Auslastung und Aufenthaltsdauer in der Kategorie 5-Stern (Jahres - bzw. Monatsdurchschnitt)	57
4.9	Betriebe, Betten, Auslastung und Aufenthaltsdauer in der Kategorie 4-Stern (Jahres- bzw. Monatsdurchschnitt)	58
4.10	Betriebe, Betten, Auslastung und Aufenthaltsdauer in der Kategorie 3-Stern (Jahres- bzw. Monatsdurchschnitt)	59
4.11	Betriebe, Betten, Auslastung und Aufenthaltsdauer in der Kategorie 2- und 1-Stern (Jahres- bzw. Monatsdurchschnitt)	60
KAPITEL 5: Regionalvergleich – Städtevergleich		61–69
5.1	Regionalvergleich nach Kategorien – Tourismusjahr	61
5.2	Regionalvergleich nach Ländern – Tourismusjahr	62
5.3	Regionalvergleich nach Beherbergungsbetrieben (ohne Campingplätze)	63
5.4	Städtevergleich nach Kategorien – Tourismusjahr	64
5.5	Städtevergleich nach Ländern – Tourismusjahr	66
5.6	Städtevergleich nach Beherbergungsbetrieben	68
Veröffentlichungen im Rahmen der Reihe „Salzburg in Zahlen“		70

- = Null

* = keine Angaben verfügbar

Erläuterungen, Definitionen und Rechtsgrundlagen

ERLÄUTERUNGEN

Beherbergungsbetriebe: Die Beherbergungsstatistik ist eine Primärerhebung und umfasst die monatliche Nächtigungsstatistik und die jährliche Bestandsstatistik. Erhebungseinheit ist der Beherbergungsbetrieb, es besteht Auskunftspflicht gegenüber der Gemeinde. Diese wiederum ist verpflichtet, die aggregierten Ergebnisse zur Erstellung der gesamtösterreichischen Beherbergungsstatistik an die Bundesanstalt Statistik Österreich zu übermitteln.

Ankünfte und Übernachtungen: Die Nächtigungsstatistik basiert auf den von der Gemeinde erhobenen monatlichen Meldungen der Beherbergungsbetriebe über Ankünfte und Nächtigungen nach Herkunftsland der Gäste und nach Unterkunftsart.

DEFINITIONEN

Ankunft: Jede Person, die zumindest eine Nacht in einem Beherbergungsbetrieb verweilt, wird als ankommende Person erfasst und zählt als eine Ankunft, unabhängig davon, wie lange der tatsächliche Aufenthalt dauert.

Auslastung: Verhältnis zwischen den belegten Gästebetten und den verfügbaren Betten in den im jeweiligen Monat geöffneten Betrieben.

Beherbergungsbetrieb: Hotels, Pensionen, gewerbliche Ferienwohnungen, Jugendherbergen, Privatquartiere und Campingplätze, die entgeltlich Gäste beherbergen.

Betriebskategorie: Die Klassifizierung der Beherbergungsbetriebe in Ein-Stern- bis Fünf-Stern-Betriebe ist ein österreichweit einheitliches System zur Qualitätssicherung. Die Einstufung erfolgt auf Antrag des Betriebes durch eine unabhängige Kommission des Fachverbandes Hotellerie der Wirtschaftskammer.

Gewerbliche Ferienwohnungen: Aus Datenschutzgründen werden diese ab dem Sommer 2013 in der Broschüre zu den „Privatquartieren und sonstigen Unterkünften“ dazugerechnet.

Herkunftsland der Gäste: Als Herkunftsland gilt das Land des Hauptwohnsitzes, welches nicht mit der Nationalität laut Reisedokument übereinstimmen muss. Eine genaue Aufteilung und die Zusammenfassung einzelner Länder befinden sich am Ende dieser Broschüre.

Tourismusjahr: Im Vergleich zum Kalenderjahr beginnt das Tourismusjahr am 1. November des Vorjahres und endet am 31. Oktober. Das Tourismusjahr wird in ein **Winterhalbjahr**, vom 1. November des Vorjahres bis 30. April, und in ein **Sommerhalbjahr**, vom 1. Mai bis 31. Oktober, unterteilt.

Übernachtungen: Pro Person wird die Anzahl der tatsächlichen Übernachtungen in einem Beherbergungsbetrieb gezählt.

RECHTSGRUNDLAGE

BGBl. II Nr. 498/2002 Verordnung des Bundesministers für Wirtschaft und Arbeit über die Statistik im Bereich des Tourismus (Tourismus-Statistik-Verordnung 2002) idF. BGBl. II Nr. 24/2012.

Das Wichtigste in Kürze

Kulturelle Höhepunkte 2015

Im Berichtsjahr 2015 reichte die Reihe der Veranstaltungen in der Stadt Salzburg vom Guggemusik-Festival und der Mozartwoche im Jänner über die Osterfestspiele unter der künstlerischen Leitung von Christian Thielemann (28. März bis 6. April), die Salzburger Pfingstfestspiele unter dem Motto „So rief ich alle Götter“ vom 22. bis 25. Mai unter der künstlerischen Leitung von Cecilia Bartoli, die Sommerszene (23. Juni bis 4. Juli), die Sommerfestspiele, Jazz & The City bis hin zu den Salzburger Adventsingens in der Vorweihnachtszeit.

Die Salzburger Festspiele, vom 18. Juli bis 30. August, verzeichneten bei insgesamt 188 Veranstaltungen eine Gesamtbesucherzahl von 263.501 und eine Platzauslastung von 95 Prozent.

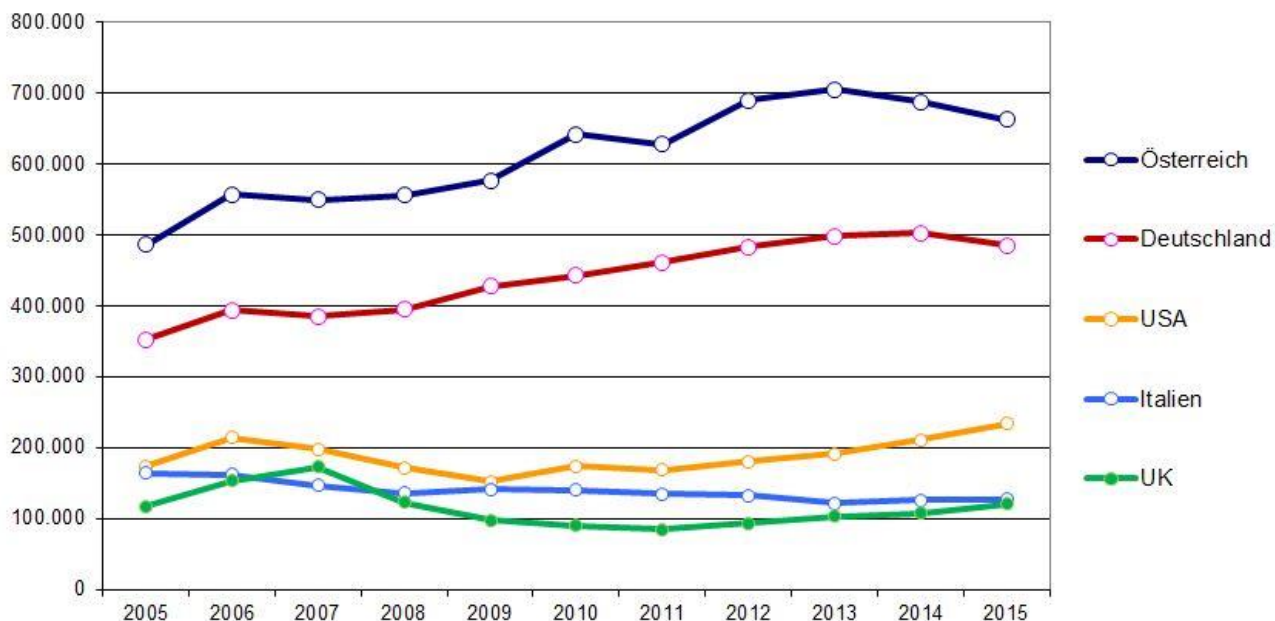
Neben der Festung Hohensalzburg, dem Festungsmuseum, Mozarts Geburts- und Wohnhaus sowie Schloss Hellbrunn mit seinen Wasserspielen, dem Zoo Salzburg und dem Christkindlmarkt, etablierte sich das 2014 eröffnete DomQuartier zu einem weiteren Highlight für die Besucher und Besucherinnen.

Das Jahr 2015 stand ganz im Zeichen des 50-Jahr-Jubiläums des Hollywood-Klassikers „The Sound of Music“. Für rund 300.000 Fans zählt der Film zu den Hauptmotiven für die Reise nach Salzburg.

Die Salzburg Card generierte mit 200.446 verkauften Karten rund 1,4 Millionen Eintritte und führte zu einer Ausschüttung von 4 Millionen Euro an die beteiligten Leistungsträger. Salzburg Congress verzeichnete im Berichtsjahr 100 Veranstaltungen, darunter 28 internationale, an insgesamt 231 Belegungstagen.

Messezentrum und Salzburgarena meldeten 71 Veranstaltungen mit 609.164 Besucher und Besucherinnen.

Grafik 1: Übernachtungen im 10-Jahres-Vergleich



Das Wichtigste in Kürze

Wieder neuer Rekord bei den Übernachtungen

Mit 1.554.090 Ankünften und 2.710.471 Übernachtungen im abgelaufenen Kalenderjahr wurde auch 2015 das Rekordergebnis vom Vorjahr übertroffen. Im Vergleich zu 2014 wurde eine Steigerung von 53.012 (+3,5%) bei den Ankünften und 75.777 (+2,9%) bei den Übernachtungen verbucht. Die inländischen Gäste erreichten mit 662.827 Nächtigungen den größten Anteil von 24,5 Prozent, gefolgt von den Gästen aus Deutschland, den USA, Italien, dem Vereinigten Königreich und an der sechsten Stelle lagen, wie bereits im Vorjahr, die Gäste aus China.

Texttabelle 1: Die größten 10 Herkunftsländer (Übernachtungen)

2015			2005		
	absolut	Anteil in %		absolut	Anteil in %
1 Österreich	662.827	24,5	1 Österreich	486.710	25,8
2 Deutschland	484.713	17,9	2 Deutschland	352.428	18,7
3 U S A	233.571	8,6	3 U S A	173.563	9,2
4 Italien	127.380	4,7	4 Italien	163.806	8,7
5 Vereinigtes Königreich	120.271	4,4	5 Vereinigtes Königreich	116.625	6,2
6 China	104.929	3,9	6 Japan	66.131	3,5
7 Schweiz, Liechtenstein	74.305	2,7	7 Schweiz, Liechtenstein	51.032	2,7
8 Südkorea	71.272	2,6	8 Frankreich, Monaco	39.553	2,1
9 Japan	57.154	2,1	9 Spanien	38.711	2,1
10 Australien	52.307	1,9	10 China	37.801	2,0

Die asiatischen Märkte verzeichneten, wie schon in den vergangenen Jahren, erhebliche Zuwächse bei den Nächtigungen. Allen voran China (104.929, +39,5% zum Vorjahr), Südkorea (71.272, +33,4%), Taiwan (47.149, +53,5%) und Indien (25.672, +52,5%). China wurde mittlerweile der zweitwichtigste Fernmarkt nach den USA.

Bei den Inlandsübernachtungen schlugen die Gäste aus Wien mit einem Anteil von fast 30 Prozent zu Buche, und bei den deutschen Gästen hatten jene aus Bayern mit ebenfalls 30 Prozent den höchsten Anteil.

Von den 2.344.157 Übernachtungen in Hotels und ähnlichen Betrieben entfielen auf die Kategorie Fünf-Stern 194.683 Übernachtungen, auf die Vier-Stern-Betriebe 1.292.606 (dies entspricht einem Anteil von 55 Prozent), auf die Drei-Stern-Betriebe kamen 689.397 und auf die Kategorie Ein-/Zwei-Stern-Betriebe 167.471 Übernachtungen.

Im Berichtsjahr 2015 konnten die Campingplätze 51.245 und die Jugendherbergen 106.921 Nächtigungen vermelden.

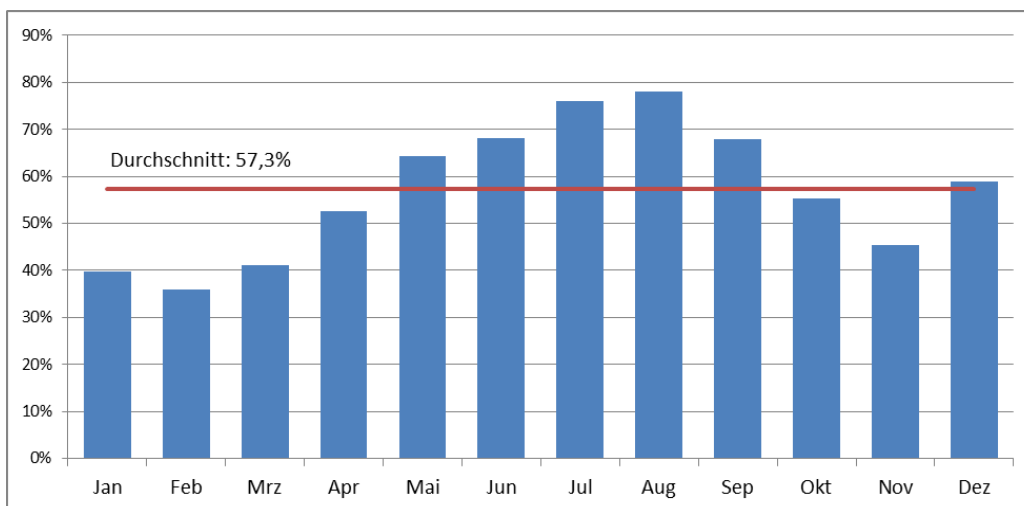
Das Wichtigste in Kürze

Beherbergungsbetriebe

Zum Stichtag 31. August standen den Gästen in der Stadt Salzburg 119 Hotels und ähnliche Betriebe mit 5.753 Zimmern und insgesamt 11.461 Betten zur Verfügung. Aufgegliedert in die einzelnen Hotelkategorien ergaben sich sechs Fünf-Stern-Betriebe mit 970 Betten, 48 Vier-Stern-Betriebe mit 6.010 Betten, 46 Drei-Stern-Betriebe mit 3.513 Betten und 19 Ein- bzw. Zwei-Stern-Betriebe mit insgesamt 968 Betten.

Im Kalenderjahr 2015 wurde in den Hotels eine durchschnittliche Bettenauslastung von 57,3 Prozent erreicht. Auf den höchsten Auslastungsgrad kamen über das ganze Jahr gerechnet die Vier-Stern-Betriebe auf 59,1 Prozent, gefolgt von den Fünf-Stern-Betrieben mit 55 Prozent. Bei der Aufteilung nach den einzelnen Monaten lag die Spitze der Auslastung erwartungsgemäß zur Festspielzeit im Monat August bei den Vier-Stern-Betrieben bei 78 und bei den Drei-Stern-Betrieben bei 81 Prozent.

Grafik 2: Bettenauslastung in Hotels und ähnlichen Betrieben 2015



Die durchschnittliche Aufenthaltsdauer in den Hotels und ähnlichen Betrieben ist seit Jahren gleichbleibend und lag auch im Berichtsjahr bei 1,7 Tagen. Während sich die Gäste im August in den Fünf-Stern Hotels im Schnitt zweieinhalb Tage in der Stadt aufhielten, blieben sie im Februar nur 1,6 Tage.

In einer Zusatzerhebung wurde von der Stadtstatistik die betriebliche Infrastruktur der Hotels erhoben. Von den 119 Betrieben verfügten 26 über einen Fitness- bzw. Wellnessbereich und neun über einen In- bzw. Outdoorpool. 87 Betriebe stellten insgesamt 2.272 Parkplätze für ihre Gäste bereit und gesonderte Veranstaltungsräume standen in 54 Betrieben mit einem Gesamtfassungsvermögen für 7.963 Personen zur Verfügung. In den Hotels waren im vergangenen Jahr 2.175 Personen beschäftigt.

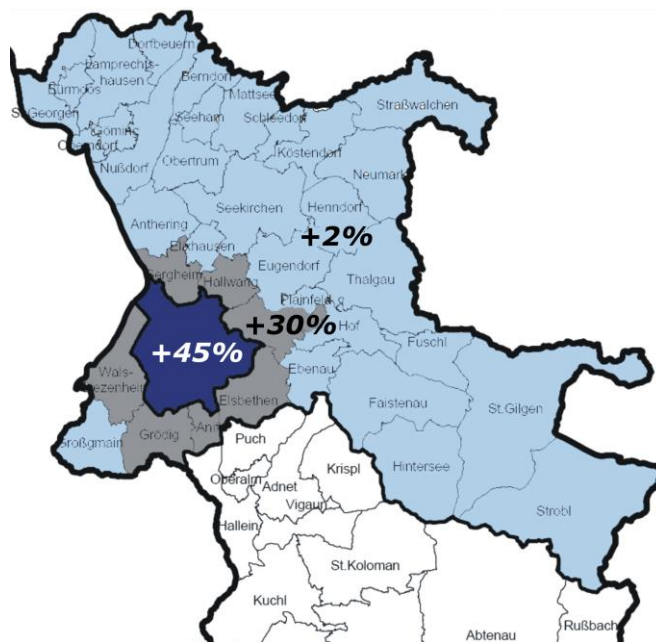
Das Wichtigste in Kürze

Regional- und Städtevergleich

Da zum Zeitpunkt der Erstellung der vorliegenden Broschüre die Daten anderer Gemeinden für das Kalenderjahr 2015 noch nicht zur Verfügung standen, wurden wie bisher die Daten für das Tourismusjahr (1. 11. des Vorjahres bis 31. 10.) herangezogen.

Im Tourismusjahr 2014/2015 stiegen im Vergleich zum Tourismusjahr 2013/2014 die Übernachtungszahlen in der Stadt Salzburg um fast vier Prozent auf insgesamt 2.720.922. Die Anrainergemeinden, das sind Anif, Bergheim, Elsbethen, Grödig, Hallwang, Koppl und Wals-Siezenheim, erreichten mit einem Plus von fast fünf Prozent 674.216 Übernachtungen und der restliche politische Bezirk „Salzburg-Umgebung“ (ohne Anrainergemeinden) mit plus drei Prozent nunmehr 1.321.084 Nächtigungen. Während in der Stadt Salzburg der Anteil der inländischen Gäste bei rund 24 Prozent lag, betrug dieser in den Anrainergemeinden fast 44 Prozent und beim restlichen politischen Bezirk „Salzburg-Umgebung“ rund 42 Prozent.

Grafik 3: Nächtigungszuwachs im Regionalvergleich zum Tourismusjahr 2004/2005



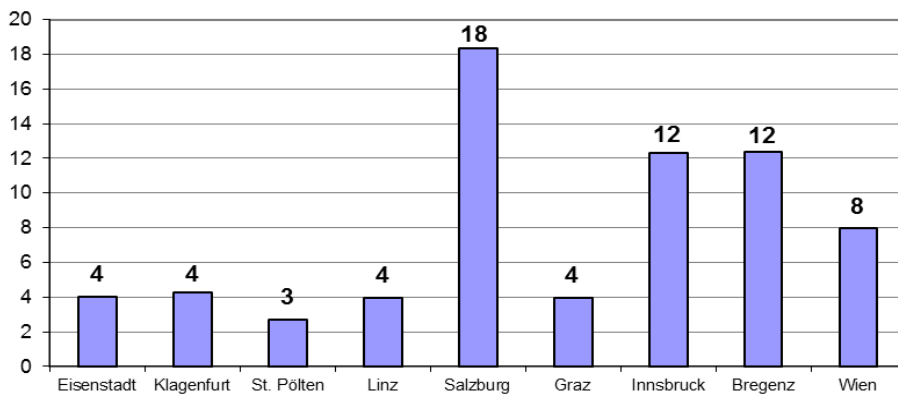
Quelle: Statistik Austria und SAGIS

Das Wichtigste in Kürze

Im Städtetourismus lag natürlich die Bundeshauptstadt Wien mit 14,2 Millionen Nächtigungen überlegen an der Spitze und konnte einen Zuwachs von 6,6 Prozent im Vergleich zum Tourismusjahr 2013/14 verzeichnen. Die Stadt Innsbruck kam mit einem Plus von 6,1 Prozent auf insgesamt fast 1,6 Millionen, Graz mit plus 6,8 Prozent auf fast 1,1 Millionen und Klagenfurt auf fast 420.000 Übernachtungen. Linz konnte mit 778.027 Nächtigungen das Ergebnis des vorangegangenen Tourismusjahres halten.

Bei der Tourismusintensität, diese ergibt sich aus dem Verhältnis der Anzahl der Übernachtungen zur Anzahl der Wohnbevölkerung, lag Salzburg im letzten Tourismusjahr mit über 18 Gästeübernachtungen pro Einwohner bzw. Einwohnerin vor Innsbruck und Bregenz.

Grafik 4: Tourismusintensität in den Landeshauptstädten 2015



Quelle: Statistik Austria

Tourismusintensität: Anzahl der Übernachtungen dividiert durch die Anzahl der Wohnbevölkerung

Salzburg Airport W.A. Mozart

Im Berichtsjahr wurden 1.828.309 Passagiere abgefertigt, das einem Zuwachs von 0,5 Prozent im Vergleich zu 2014 entspricht. Im Linienverkehr stieg das Passagieraufkommen um 4,6 Prozent und erreichte im Vorjahr 1.381.647 Passagiere. Auch das Luftfrachtvolumen legte gegenüber dem Vergleichsjahr um 6,2 Prozent zu und betrug somit wieder über 213 Tonnen.

1.1: Ankünfte und Nächtigungen

	2015	2014	2013	2012	2011	2010
Ankünfte insgesamt	1.554.090	1.501.078	1.444.333	1.388.316	1.272.880	1.215.097
<i>%-Veränderung zum Vorjahr</i>	+ 3,5	+ 3,9	+ 4,0	+ 9,1	+ 4,8	+ 7,4
darunter						
in Hotels und ähnlichen Betrieben	1.361.457	1.322.193	1.276.953	1.231.262	1.128.372	1.063.877
<i>%-Veränderung zum Vorjahr</i>	+ 3,0	+ 3,5	+ 3,7	+ 9,1	+ 6,1	+ 9,1
von Inländern	401.915	415.153	421.400	409.321	370.557	379.846
<i>%-Veränderung zum Vorjahr</i>	- 3,2	- 1,5	+ 3,0	+ 10,5	- 2,4	+ 11,4
von Ausländern	1.152.175	1.085.925	1.022.933	978.995	902.323	835.251
<i>%-Veränderung zum Vorjahr</i>	+ 6,1	+ 6,2	+ 4,5	+ 8,5	+ 8,0	+ 5,7
Übernachtungen insgesamt	2.710.471	2.634.694	2.552.424	2.486.562	2.293.208	2.193.020
<i>%-Veränderung zum Vorjahr</i>	+ 2,9	+ 3,2	+ 2,6	+ 8,4	+ 4,6	+ 6,4
darunter						
in Hotels und ähnlichen Betrieben	2.344.157	2.282.952	2.224.698	2.182.231	2.006.953	1.892.514
<i>%-Veränderung zum Vorjahr</i>	+ 2,7	+ 2,6	+ 1,9	+ 8,7	+ 6,0	+ 7,5
von Inländern	662.827	687.147	705.190	689.473	628.229	641.707
<i>%-Veränderung zum Vorjahr</i>	- 3,5	- 2,6	+ 2,3	+ 9,7	- 2,1	+ 11,3
von Ausländern	2.047.644	1.947.547	1.847.234	1.797.089	1.664.979	1.551.313
<i>%-Veränderung zum Vorjahr</i>	+ 5,1	+ 5,4	+ 2,8	+ 7,9	+ 7,3	+ 4,6
durchschnittliche Aufenthaltsdauer in Tagen	1,7	1,8	1,8	1,8	1,8	1,8
davon in Hotels und ähnlichen Betrieben	1,7	1,7	1,7	1,8	1,8	1,8
durchschnittliche Gästeanzahl pro Tag	7.426	7.218	6.993	6.812	6.283	6.008

Quelle: MA 2/01 – Stadtarchiv und Statistik.

1.2: Beherbergungsbetriebe

Stichtag: 31. 8.	2015	2014	2013	2012	2011	2010
Betriebe insgesamt	206	204	203	211	205	211
<i>%-Veränderung zum Vorjahr</i>	+ 1,0	+ 0,5	- 3,8	+ 2,9	- 2,8	+ 1,0
Hotels und ähnliche Betriebe						
Anzahl	119	121	122	124	124	125
<i>%-Veränderung zum Vorjahr</i>	- 1,7	- 0,8	- 1,6	-	- 0,8	- 0,8
Betten	11.461	11.642	11.431	11.345	11.113	10.818
<i>%-Veränderung zum Vorjahr</i>	- 1,6	+ 1,8	+ 0,8	+ 2,1	+ 2,7	+ 1,0
Betten pro Betrieb	96	96	94	91	90	87
<i>%-Veränderung zum Vorjahr</i>	-	+ 2,1	+ 3,3	+ 1,1	+ 3,4	+ 2,4
Beschäftigte pro Betrieb	18	17	17	17	16	16
<i>%-Veränderung zum Vorjahr</i>	+ 5,9	-	-	+ 6,3	-	+ 6,7
Jugendherbergen						
Anzahl	3	3	4	5	4	5
<i>%-Veränderung zum Vorjahr</i>	-	- 25,0	- 20,0	+ 25,0	- 20,0	-
Betten	607	622	713	815	701	813
<i>%-Veränderung zum Vorjahr</i>	- 2,4	- 12,8	- 12,5	+ 16,3	- 13,8	- 2,2
Campingplätze						
Anzahl	3	3	3	3	3	3
<i>%-Veränderung zum Vorjahr</i>	-	-	-	-	-	- 25,0
Maximale Personenanzahl	825	787	860	880	980	840
<i>%-Veränderung zum Vorjahr</i>	+ 4,8	- 8,5	- 2,3	- 10,2	+ 16,7	- 27,6
Privatquartiere und sonstige Unterkünfte						
Anzahl	81	77	74	79	74	78
<i>%-Veränderung zum Vorjahr</i>	+ 5,2	+ 4,1	- 6,3	+ 6,8	- 5,1	+ 5,4
Betten	1.514	1.612	1.450	1.526	1.430	1.454
<i>%-Veränderung zum Vorjahr</i>	- 6,1	+ 11,2	- 5,0	+ 6,7	- 1,7	+ 14,3

Quelle: MA 2/01 – Stadtarchiv und Statistik.

2.1: Ankünfte und Übernachtungen nach Art der Unterkunft

	2015			2014		
	abs.	Anteil in %	Änderung z.Vj. in %	abs.	Anteil in %	Änderung z.Vj. in %
Ankünfte insgesamt	1.554.090	100,0	+ 3,5	1.501.078	100,0	+ 3,9
d a v o n						
in Hotels und ähnlichen Betrieben	1.361.457	87,6	+ 3,0	1.322.193	88,1	+ 3,5
davon nach Kategorien ¹⁾						
5-Stern	98.297	7,2	+ 9,3	89.953	6,8	+ 2,2
4-Stern	762.551	56,0	+ 4,6	728.866	55,1	+ 0,4
3-Stern	401.033	29,5	- 2,2	410.195	31,0	+ 9,9
2- und 1-Stern	99.576	7,3	+ 6,9	93.179	7,0	+ 3,8
in Jugendherbergen	62.817	4,0	- 1,8	63.999	4,3	+ 3,9
auf Campingplätzen	31.935	2,1	+ 11,5	28.638	1,9	+ 0,5
bei Privatquartieren und in sonstigen Unterkünften	97.881	6,3	+ 13,5	86.248	5,7	+ 11,6
Übernachtungen insgesamt	2.710.471	100,0	+ 2,9	2.634.694	100,0	+ 3,2
d a v o n						
in Hotels und ähnlichen Betrieben	2.344.157	86,5	+ 2,7	2.282.952	86,6	+ 2,6
davon nach Kategorien ¹⁾						
5-Stern	194.683	8,3	+ 6,7	182.479	8,0	+ 2,3
4-Stern	1.292.606	55,1	+ 3,9	1.244.026	54,5	- 0,1
3-Stern	689.397	29,4	- 1,2	697.505	30,6	+ 9,0
2- und 1-Stern	167.471	7,1	+ 5,4	158.942	7,0	- 1,1
in Jugendherbergen	106.921	3,9	- 2,2	109.324	4,1	+ 3,1
auf Campingplätzen	51.245	1,9	+ 12,4	45.611	1,7	- 1,0
bei Privatquartieren und in sonstigen Unterkünften	208.148	7,7	+ 5,8	196.807	7,5	+ 12,1

1) Die Anteilsberechnung der einzelnen Kategorien bezieht sich auf die Summe der Hotels und ähnlichen Betrieben.

Quelle: MA 2/01 – Stadtarchiv und Statistik.

2.2: Ankünfte nach Herkunftsländern

	2015			2014		
	abs.	Anteil in %	Änderung z.Vj. in %	abs.	Anteil in %	Änderung z.Vj. in %
insgesamt	1.554.090	100,0	+ 3,5	1.501.078	100,0	+ 3,9
Inland	401.915	25,9	- 3,2	415.153	27,7	- 1,5
Ausland	1.152.175	74,1	+ 6,1	1.085.925	72,3	+ 6,2
d a v o n						
Europa (inkl. Österreich)	1.030.630	66,3	- 0,7	1.037.598	69,1	+ 0,9
d a r u n t e r						
Belgien	9.339	0,6	- 3,4	9.667	0,6	+ 3,0
Bulgarien	4.765	0,3	+ 0,1	4.761	0,3	- 4,1
Dänemark	6.635	0,4	+ 19,1	5.569	0,4	- 13,1
Deutschland	258.492	16,6	- 3,2	267.172	17,8	+ 2,1
Estland	959	0,1	+ 1,3	947	0,1	+ 3,6
Finnland	5.799	0,4	+ 6,0	5.472	0,4	+ 14,9
Frankreich, Monaco	21.562	1,4	- 7,9	23.409	1,6	- 7,9
Griechenland	2.992	0,2	+ 6,5	2.809	0,2	- 4,8
Irland (Republik)	3.419	0,2	+ 5,4	3.243	0,2	+ 10,2
Island	1.132	0,1	+ 27,6	887	0,1	+ 29,7
Italien	75.804	4,9	+ 3,0	73.593	4,9	+ 3,9
ehem. Jugoslawien	3.688	0,2	+ 4,4	3.531	0,2	- 13,7
Kroatien	4.098	0,3	- 15,2	4.832	0,3	+ 28,4
Lettland	927	0,1	+ 5,9	875	0,1	+ 23,9
Litauen	1.000	0,1	+ 8,2	924	0,1	+ 41,7
Luxemburg	1.311	0,1	- 16,5	1.571	0,1	+ 24,6
Malta	590	0,0	+ 2,3	577	0,0	+ 7,2
Niederlande	19.402	1,2	+ 0,6	19.280	1,3	+ 3,8
Norwegen	5.490	0,4	+ 17,0	4.692	0,3	+ 0,7
Polen	9.365	0,6	+ 4,0	9.009	0,6	+ 8,6
Portugal	2.598	0,2	+ 5,5	2.463	0,2	+ 13,2
Rumänien	10.424	0,7	+ 4,1	10.014	0,7	+ 11,3
Schweden	10.151	0,7	+ 14,2	8.889	0,6	- 5,1
Schweiz, Liechtenstein	36.488	2,3	+ 0,0	36.472	2,4	+ 3,1
Slowakei	5.575	0,4	+ 8,1	5.158	0,3	+ 12,7
Slowenien	4.779	0,3	- 4,3	4.994	0,3	+ 19,7
Spanien	27.547	1,8	+ 1,8	27.061	1,8	+ 3,0
Tschechische Republik	15.726	1,0	+ 7,7	14.608	1,0	+ 10,8
Ukraine	3.970	0,3	+ 4,2	3.810	0,3	- 28,4
Ungarn	15.779	1,0	+ 5,0	15.030	1,0	+ 3,8
Vereinigtes Königreich	58.358	3,8	+ 15,3	50.626	3,4	+ 3,9
Zypern	551	0,0	+ 10,2	500	0,0	+ 35,5

Die Anteilsberechnung bezieht sich auf „insgesamt“.

Quelle: MA 2/01 – Stadtarchiv und Statistik.

2.2: Fortsetzung – Ankünfte nach Herkunftsländern

	2015			2014		
	abs.	Anteil in %	Änderung z.Vj. in %	abs.	Anteil in %	Änderung z.Vj. in %
Amerika	151.687	9,8	+ 8,5	139.809	9,3	+ 9,2
d a v o n						
Kanada	14.169	0,9	+ 6,3	13.333	0,9	+ 8,9
U S A	116.946	7,5	+ 8,7	107.590	7,2	+ 10,2
Brasilien	8.090	0,5	+ 3,6	7.809	0,5	+ 25,7
Zentral- und Südamerika	12.482	0,8	+ 12,7	11.077	0,7	- 7,2
Asien	309.299	19,9	+ 16,6	265.258	17,7	+ 10,9
d a v o n						
Arabische Länder in Asien	9.256	0,6	+ 17,6	7.869	0,5	- 7,3
China	80.334	5,2	+ 38,7	57.937	3,9	+ 19,7
Indien	13.673	0,9	+ 58,0	8.655	0,6	+ 7,7
Israel	5.063	0,3	+ 1,2	5.003	0,3	+ 3,5
Japan	38.328	2,5	- 15,0	45.075	3,0	- 3,7
Russland	13.409	0,9	- 42,7	23.409	1,6	- 5,5
Saudi-Arabien	11.554	0,7	+ 19,5	9.670	0,6	- 3,9
Südkorea	47.949	3,1	+ 23,8	38.740	2,6	+ 14,8
Südostasien	28.919	1,9	+ 24,9	23.154	1,5	+ 11,1
Taiwan	37.373	2,4	+ 49,1	25.062	1,7	+ 65,1
Türkei	6.346	0,4	+ 17,5	5.402	0,4	+ 18,9
Vereinigte Arabische Emirate	8.191	0,5	+ 4,7	7.822	0,5	+ 38,1
übrige G U S	2.265	0,1	- 17,4	2.742	0,2	- 6,3
übriges Asien	6.639	0,4	+ 40,7	4.718	0,3	- 3,9
Afrika	4.268	0,3	+ 5,0	4.065	0,3	+ 12,5
d a v o n						
Südafrika	1.827	0,1	- 4,3	1.910	0,1	+ 19,1
übriges Afrika	2.441	0,2	+ 13,3	2.155	0,1	+ 7,3
Ozeanien	27.789	1,8	+ 2,8	27.045	1,8	+ 10,8
d a r u n t e r						
Australien	25.248	1,6	+ 2,8	24.552	1,6	+ 13,3
Neuseeland	2.541	0,2	+ 1,9	2.493	0,2	- 8,8
übriges Ausland	30.417	2,0	+ 11,4	27.303	1,8	+ 28,6

Die Anteilsberechnung bezieht sich auf „insgesamt“.

Quelle: MA 2/01 – Stadtarchiv und Statistik.

2.3: Übernachtungen nach Herkunftsländern

	2015			2014		
	abs.	Anteil in %	Änderung z.Vj. in %	abs.	Anteil in %	Änderung z.Vj. in %
insgesamt	2.710.471	100,0	+ 2,9	2.634.694	100,0	+ 3,2
Inland	662.827	24,5	- 3,5	687.147	26,1	- 2,6
Ausland	2.047.644	75,5	+ 5,1	1.947.547	73,9	+ 5,4
d a v o n						
Europa (inkl. Österreich)	1.814.216	66,9	- 1,4	1.840.552	69,9	+ 0,5
d a r u n t e r						
Belgien	16.785	0,6	- 2,9	17.290	0,7	+ 10,3
Bulgarien	6.934	0,3	+ 2,0	6.801	0,3	+ 2,7
Dänemark	11.980	0,4	+ 22,4	9.786	0,4	- 14,4
Deutschland	484.713	17,9	- 3,5	502.529	19,1	+ 0,8
Estland	1.620	0,1	- 12,8	1.857	0,1	+ 26,5
Finnland	11.364	0,4	+ 2,8	11.051	0,4	+ 17,3
Frankreich, Monaco	38.656	1,4	- 9,1	42.547	1,6	- 4,5
Griechenland	5.863	0,2	- 8,1	6.382	0,2	+ 0,3
Irland (Republik)	7.046	0,3	+ 6,0	6.645	0,3	+ 9,0
Island	2.132	0,1	+ 31,2	1.625	0,1	+ 34,0
Italien	127.380	4,7	+ 1,4	125.571	4,8	+ 3,6
ehem. Jugoslawien	6.634	0,2	+ 6,1	6.255	0,2	- 8,3
Kroatien	6.881	0,3	- 16,7	8.258	0,3	+ 33,3
Lettland	1.482	0,1	- 15,9	1.763	0,1	+ 43,3
Litauen	1.749	0,1	+ 13,8	1.537	0,1	+ 25,1
Luxemburg	2.665	0,1	- 8,6	2.916	0,1	+ 7,4
Malta	1.355	0,0	- 5,4	1.433	0,1	- 0,5
Niederlande	33.568	1,2	+ 1,0	33.245	1,3	+ 1,5
Norwegen	10.162	0,4	+ 19,0	8.541	0,3	+ 3,1
Polen	14.647	0,5	+ 0,0	14.642	0,6	+ 7,9
Portugal	4.833	0,2	+ 6,6	4.532	0,2	+ 10,7
Rumänien	16.208	0,6	- 4,4	16.956	0,6	+ 12,6
Schweden	17.088	0,6	+ 12,6	15.178	0,6	- 6,0
Schweiz, Liechtenstein	74.305	2,7	+ 0,7	73.798	2,8	+ 3,6
Slowakei	9.424	0,3	+ 5,4	8.938	0,3	+ 9,5
Slowenien	7.550	0,3	- 14,0	8.779	0,3	+ 20,8
Spanien	49.831	1,8	+ 1,3	49.209	1,9	+ 2,9
Tschechische Republik	24.732	0,9	+ 5,5	23.445	0,9	+ 10,1
Ukraine	6.615	0,2	- 3,3	6.841	0,3	- 15,5
Ungarn	25.823	1,0	- 2,6	26.522	1,0	+ 4,3
Vereinigtes Königreich	120.271	4,4	+ 12,0	107.431	4,1	+ 3,9
Zypern	1.093	0,0	- 0,8	1.102	0,0	+ 22,2

Die Anteilsberechnung bezieht sich auf „insgesamt“.

Quelle: MA 2/01 – Stadtarchiv und Statistik.

2.3: Fortsetzung – Übernachtungen nach Herkunftsländern

	2015			2014		
	abs.	Anteil in %	Änderung z.Vj. in %	abs.	Anteil in %	Änderung z.Vj. in %
Amerika	300.062	11,1	+ 10,1	272.646	10,3	+ 8,3
d a v o n						
Kanada	27.952	1,0	+ 6,0	26.373	1,0	+ 6,3
U S A	233.571	8,6	+ 10,7	210.982	8,0	+ 10,5
Brasilien	15.671	0,6	+ 3,2	15.186	0,6	+ 27,1
Zentral- und Südamerika	22.868	0,8	+ 13,7	20.105	0,8	- 16,4
Asien	479.872	17,7	+ 16,7	411.074	15,6	+ 10,1
d a v o n						
Arabische Länder in Asien	20.699	0,8	+ 12,2	18.451	0,7	- 7,9
China	104.929	3,9	+ 39,5	75.234	2,9	+ 21,5
Indien	25.672	0,9	+ 52,5	16.837	0,6	+ 8,0
Israel	10.361	0,4	+ 4,7	9.898	0,4	+ 6,2
Japan	57.154	2,1	- 12,9	65.652	2,5	- 4,6
Russland	25.290	0,9	- 39,8	42.036	1,6	- 3,0
Saudi-Arabien	25.750	1,0	+ 13,2	22.747	0,9	- 8,5
Südkorea	71.272	2,6	+ 33,4	53.419	2,0	+ 20,3
Südostasien	43.595	1,6	+ 25,7	34.677	1,3	+ 16,4
Taiwan	47.149	1,7	+ 53,5	30.718	1,2	+ 56,6
Türkei	11.909	0,4	+ 15,3	10.326	0,4	+ 22,1
Vereinigte Arabische Emirate	17.398	0,6	+ 3,4	16.820	0,6	+ 27,1
übrige G U S	5.780	0,2	+ 3,0	5.609	0,2	+ 12,4
übriges Asien	12.914	0,5	+ 49,3	8.650	0,3	- 2,2
Afrika	8.491	0,3	- 5,5	8.984	0,3	+ 17,5
d a v o n						
Südafrika	3.706	0,1	- 7,7	4.016	0,2	+ 23,0
übriges Afrika	4.785	0,2	- 3,7	4.968	0,2	+ 13,5
Ozeanien	57.316	2,1	+ 3,4	55.422	2,1	+ 7,8
d a r u n t e r						
Australien	52.307	1,9	+ 3,5	50.535	1,9	+ 9,9
Neuseeland	5.009	0,2	+ 2,5	4.887	0,2	- 10,4
übriges Ausland	50.514	1,9	+ 9,8	46.016	1,7	+ 23,5

Die Anteilsberechnung bezieht sich auf „insgesamt“.

Quelle: MA 2/01 – Stadtarchiv und Statistik.

2.4: Ankünfte und Übernachtungen in Hotels und ähnlichen Betrieben

	2015			2014		
	abs.	Anteil in %	Änderung z.Vj. in %	abs.	Anteil in %	Änderung z.Vj. in %
Ankünfte	1.361.457	100,0	+ 3,0	1.322.193	100,0	+ 3,5
Inland	358.311	26,3	- 3,4	370.923	28,1	- 2,3
Ausland	1.003.146	73,7	+ 5,5	951.270	71,9	+ 6,0
d a r u n t e r						
Deutschland	222.882	16,4	- 4,2	232.545	17,6	+ 1,4
U S A	106.844	7,8	+ 9,1	97.923	7,4	+ 10,5
Vereinigtes Königreich	51.929	3,8	+ 14,7	45.271	3,4	+ 2,2
Italien	59.972	4,4	- 0,1	60.016	4,5	+ 2,6
China	76.620	5,6	+ 40,2	54.666	4,1	+ 19,6
Schweiz, Liechtenstein	32.184	2,4	- 1,4	32.625	2,5	+ 2,5
Japan	37.152	2,7	- 15,7	44.095	3,3	- 3,3
Südkorea	36.292	2,7	+ 23,6	29.362	2,2	+ 11,6
Spanien	24.823	1,8	+ 0,7	24.644	1,9	+ 1,8
Taiwan	36.142	2,7	+ 51,2	23.908	1,8	+ 67,3
Übernachtungen	2.344.157	100,0	+ 2,7	2.282.952	100,0	+ 2,6
Inland	579.072	24,7	- 3,4	599.260	26,2	- 3,6
Ausland	1.765.085	75,3	+ 4,8	1.683.692	73,8	+ 5,1
d a r u n t e r						
Deutschland	410.737	17,5	- 3,9	427.235	18,7	- 0,3
U S A	211.108	9,0	+ 11,2	189.845	8,3	+ 10,5
Vereinigtes Königreich	107.813	4,6	+ 12,3	95.967	4,2	+ 1,3
Italien	100.824	4,3	- 1,3	102.179	4,5	+ 2,2
China	98.995	4,2	+ 41,4	69.990	3,1	+ 21,2
Schweiz, Liechtenstein	65.186	2,8	- 0,0	65.215	2,9	+ 2,7
Japan	54.788	2,3	- 13,7	63.463	2,8	- 4,2
Südkorea	52.248	2,2	+ 36,2	38.357	1,7	+ 16,7
Spanien	45.329	1,9	+ 0,7	45.035	2,0	+ 1,9
Taiwan	44.971	1,9	+ 57,1	28.628	1,3	+ 58,7

Ausgewiesen sind die jeweils 10 nach Übernachtungen aufkommensstärksten Herkunftsländer.

Quelle: MA 2/01 – Stadtarchiv und Statistik.

2.5: Ankünfte und Übernachtungen in Jugendherbergen

	2015			2014		
	abs.	Anteil in %	Änderung z.Vj. in %	abs.	Anteil in %	Änderung z.Vj. in %
Ankünfte	62.817	100,0	- 1,8	63.999	100,0	+ 3,9
Inland	24.931	39,7	- 4,4	26.075	40,7	+ 3,7
Ausland	37.886	60,3	- 0,1	37.924	59,3	+ 4,1
d a r u n t e r						
Deutschland	9.851	15,7	- 7,3	10.628	16,6	- 5,0
Italien	5.994	9,5	+ 25,0	4.795	7,5	+ 12,7
U S A	1.573	2,5	- 5,4	1.663	2,6	- 6,4
Vereinigtes Königreich	1.330	2,1	+ 23,1	1.080	1,7	+ 21,6
Schweiz, Liechtenstein	1.053	1,7	+ 9,0	966	1,5	- 0,1
Tschechische Republik	848	1,3	- 10,9	952	1,5	+ 6,7
Frankreich, Monaco	1.012	1,6	+ 1,0	1.002	1,6	- 3,9
Niederlande	666	1,1	+ 10,6	602	0,9	- 11,2
Ungarn	778	1,2	+ 63,1	477	0,7	- 42,6
China	871	1,4	+ 35,0	645	1,0	+ 58,1
Übernachtungen	106.921	100,0	- 2,2	109.324	100,0	+ 3,1
Inland	43.829	41,0	- 7,2	47.229	43,2	+ 2,1
Ausland	63.092	59,0	+ 1,6	62.095	56,8	+ 3,9
d a r u n t e r						
Deutschland	18.057	16,9	+ 0,3	18.004	16,5	- 8,7
Italien	8.597	8,0	+ 18,8	7.237	6,6	+ 11,0
U S A	3.717	3,5	+ 15,3	3.224	2,9	- 10,3
Vereinigtes Königreich	2.358	2,2	- 15,0	2.773	2,5	+ 75,5
Schweiz, Liechtenstein	1.912	1,8	+ 5,8	1.808	1,7	- 5,1
Tschechische Republik	1.859	1,7	+ 11,1	1.674	1,5	+ 3,1
Frankreich, Monaco	1.611	1,5	+ 9,1	1.477	1,4	- 6,5
Niederlande	1.509	1,4	+ 8,6	1.389	1,3	- 6,0
Ungarn	1.293	1,2	+ 63,9	789	0,7	- 31,4
China	1.216	1,1	+ 29,6	938	0,9	+ 66,3

Ausgewiesen sind die jeweils 10 nach Übernachtungen aufkommensstärksten Herkunftsländer.

Quelle: MA 2/01 – Stadtarchiv und Statistik.

2.6: Ankünfte und Übernachtungen auf Campingplätzen

	2015			2014		
	abs.	Anteil in %	Änderung z.Vj. in %	abs.	Anteil in %	Änderung z.Vj. in %
Ankünfte	31.935	100,0	+ 11,5	28.638	100,0	+ 0,5
Inland	1.499	4,7	+ 3,3	1.451	5,1	- 1,8
Ausland	30.436	95,3	+ 12,0	27.187	94,9	+ 0,6
d a r u n t e r						
Deutschland	7.401	23,2	+ 19,1	6.216	21,7	+ 10,3
Italien	6.254	19,6	+ 12,3	5.568	19,4	+ 5,3
Niederlande	3.487	10,9	+ 28,9	2.705	9,4	- 4,7
Frankreich, Monaco	2.876	9,0	+ 2,1	2.818	9,8	+ 2,6
Schweiz, Liechtenstein	1.461	4,6	+ 12,0	1.304	4,6	+ 20,1
Vereinigtes Königreich	1.214	3,8	+ 6,4	1.141	4,0	+ 9,1
Dänemark	1.022	3,2	+ 6,8	957	3,3	- 20,9
Schweden	977	3,1	+ 16,7	837	2,9	- 20,0
Belgien	748	2,3	+ 8,6	689	2,4	- 0,4
Spanien	839	2,6	+ 20,7	695	2,4	+ 4,2
Übernachtungen	51.245	100,0	+ 12,4	45.611	100,0	- 1,0
Inland	3.510	6,8	+ 32,8	2.644	5,8	- 12,2
Ausland	47.735	93,2	+ 11,1	42.967	94,2	- 0,2
d a r u n t e r						
Deutschland	11.453	22,3	+ 12,9	10.144	22,2	+ 10,0
Italien	10.602	20,7	+ 16,9	9.073	19,9	+ 6,0
Niederlande	5.870	11,5	+ 20,6	4.867	10,7	+ 1,3
Frankreich, Monaco	4.204	8,2	+ 1,0	4.162	9,1	+ 4,2
Schweiz, Liechtenstein	2.162	4,2	+ 7,4	2.013	4,4	+ 16,0
Vereinigtes Königreich	2.098	4,1	+ 9,4	1.917	4,2	+ 8,2
Dänemark	1.655	3,2	+ 17,2	1.412	3,1	- 25,9
Schweden	1.379	2,7	+ 15,0	1.199	2,6	- 17,9
Belgien	1.345	2,6	+ 26,2	1.066	2,3	- 6,4
Spanien	1.120	2,2	+ 2,0	1.098	2,4	+ 2,8

Ausgewiesen sind die jeweils 10 nach Übernachtungen aufkommensstärksten Herkunftsländer.

Quelle: MA 2/01 – Stadtarchiv und Statistik.

2.7: Ankünfte und Übernachtungen in Privatquartieren und sonstigen Unterkünften

	2015			2014		
	abs.	Anteil in %	Änderung z.Vj. in %	abs.	Anteil in %	Änderung z.Vj. in %
Ankünfte	97.881	100,0	+ 13,5	86.248	100,0	+ 11,6
Inland	17.174	17,5	+ 2,8	16.704	19,4	+ 10,7
Ausland	80.707	82,5	+ 16,1	69.544	80,6	+ 11,8
d a r u n t e r						
Deutschland	18.358	18,8	+ 3,2	17.783	20,6	+ 14,2
U S A	8.275	8,5	+ 5,8	7.821	9,1	+ 11,3
Südkorea	10.827	11,1	+ 26,3	8.575	9,9	+ 30,9
Australien	4.475	4,6	+ 1,3	4.417	5,1	- 4,0
Vereinigtes Königreich	3.885	4,0	+ 24,0	3.134	3,6	+ 24,7
Italien	3.584	3,7	+ 11,5	3.214	3,7	+ 15,1
Schweiz, Liechtenstein	1.790	1,8	+ 13,5	1.577	1,8	+ 6,3
China	2.802	2,9	+ 8,2	2.590	3,0	+ 15,0
Südostasien	2.167	2,2	+ 40,2	1.546	1,8	+ 7,4
Kanada	1.812	1,9	+ 18,5	1.529	1,8	- 3,4
Übernachtungen	208.148	100,0	+ 5,8	196.807	100,0	+ 12,1
Inland	36.416	17,5	- 4,2	38.014	19,3	+ 12,0
Ausland	171.732	82,5	+ 8,1	158.793	80,7	+ 12,1
d a r u n t e r						
Deutschland	44.466	21,4	- 5,7	47.146	24,0	+ 14,5
U S A	18.412	8,8	+ 4,4	17.634	9,0	+ 16,3
Südkorea	17.720	8,5	+ 27,7	13.881	7,1	+ 34,8
Australien	8.831	4,2	+ 2,0	8.662	4,4	- 2,0
Vereinigtes Königreich	8.002	3,8	+ 18,1	6.774	3,4	+ 25,9
Italien	7.357	3,5	+ 3,9	7.082	3,6	+ 14,5
Schweiz, Liechtenstein	5.045	2,4	+ 5,9	4.762	2,4	+ 16,0
China	4.660	2,2	+ 9,3	4.262	2,2	+ 18,5
Südostasien	4.100	2,0	+ 48,5	2.761	1,4	+ 9,6
Kanada	3.705	1,8	+ 20,3	3.080	1,6	+ 0,1

Ausgewiesen sind die jeweils 10 nach Übernachtungen aufkommensstärksten Herkunftsländer.

Quelle: MA 2/01 – Stadtarchiv und Statistik.

2.8: Ankünfte und Übernachtungen nach Monaten

	2015			2014		
	abs.	Anteil in %	Änderung z.Vj. in %	abs.	Anteil in %	Änderung z.Vj. in %
Ankünfte	1.554.090	100,0	+ 3,5	1.501.078	100,0	+ 3,9
d a v o n						
Jänner	86.624	5,6	- 0,4	86.983	5,8	+ 21,7
Februar	76.474	4,9	+ 4,3	73.301	4,9	+ 10,7
März	96.139	6,2	+ 9,0	88.232	5,9	- 7,0
April	116.962	7,5	+ 2,6	114.014	7,6	+ 5,4
Mai	143.322	9,2	+ 7,0	133.909	8,9	+ 0,5
Juni	153.809	9,9	+ 7,0	143.707	9,6	+ 2,7
Juli	185.033	11,9	+ 11,6	165.738	11,0	- 1,7
August	181.064	11,7	+ 2,0	177.485	11,8	+ 2,3
September	152.559	9,8	+ 1,8	149.836	10,0	+ 7,1
Oktober	130.003	8,4	- 0,9	131.214	8,7	+ 7,4
November	101.486	6,5	- 3,8	105.543	7,0	+ 3,4
Dezember	130.615	8,4	- 0,4	131.116	8,7	+ 5,5
Winterhalbjahr	612.858		+ 4,1	588.787		+ 5,1
Sommerhalbjahr	945.790		+ 4,9	901.889		+ 2,8
Übernachtungen	2.710.471	100,0	+ 2,9	2.634.694	100,0	+ 3,2
d a v o n						
Jänner	155.487	5,7	+ 0,5	154.639	5,9	+ 17,4
Februar	124.547	4,6	+ 2,4	121.676	4,6	+ 7,2
März	158.591	5,9	+ 9,1	145.412	5,5	- 10,9
April	200.314	7,4	+ 1,4	197.508	7,5	+ 7,0
Mai	254.119	9,4	+ 7,3	236.852	9,0	+ 0,0
Juni	265.623	9,8	+ 3,0	257.780	9,8	+ 4,7
Juli	326.413	12,0	+ 11,5	292.685	11,1	- 0,3
August	337.744	12,5	+ 1,0	334.397	12,7	- 0,8
September	265.891	9,8	+ 2,0	260.586	9,9	+ 8,1
Oktober	218.485	8,1	- 0,4	219.451	8,3	+ 6,0
November	171.275	6,3	- 2,8	176.189	6,7	+ 2,0
Dezember	231.982	8,6	- 2,3	237.519	9,0	+ 5,4
Winterhalbjahr	1.052.647		+ 3,5	1.017.171		+ 3,0
Sommerhalbjahr	1.668.275		+ 4,2	1.601.751		+ 2,6

Winterhalbjahr: 1. 11. des Vorjahres bis 30. 4.

Sommerhalbjahr: 1. 5. bis 31. 10.

Quelle: MA 2/01 – Stadtarchiv und Statistik.

2.9: Durchschnittliche Aufenthaltsdauer in Tagen

	2015		2014	
	insgesamt	darunter in Hotels und ähnlichen Betrieben	insgesamt	darunter in Hotels und ähnlichen Betrieben
insgesamt	1,7	1,7	1,8	1,7
Inland	1,6	1,6	1,7	1,6
Ausland	1,8	1,8	1,8	1,8
d a r u n t e r				
Deutschland	1,9	1,8	1,9	1,8
U S A	2,0	2,0	2,0	1,9
Italien	1,7	1,7	1,7	1,7
Vereinigtes Königreich	2,1	2,1	2,1	2,1
China	1,3	1,3	1,3	1,3
Schweiz, Liechtenstein	2,0	2,0	2,0	2,0
Südkorea	1,5	1,4	1,4	1,3
Japan	1,5	1,5	1,5	1,4
Australien	2,1	1,5	2,1	1,4
Spanien	1,8	1,8	1,8	1,8

Ausgewiesen sind die jeweils 10 aufkommensstärksten Herkunftsländer.

Quelle: MA 2/01 – Stadtarchiv und Statistik.

2.10: Ankünfte und Übernachtungen nach Art der Unterkunft (Inland)

	2015			2014		
	abs.	Anteil in %	Änderung z.Vj. in %	abs.	Anteil in %	Änderung z.Vj. in %
Ankünfte insgesamt	401.915	100,0	- 3,2	415.153	100,0	- 1,5
d a v o n						
in Hotels und ähnlichen Betrieben	358.311	89,2	- 3,4	370.923	89,3	- 2,3
davon nach Kategorien ¹⁾						
5-Stern	18.322	5,1	+ 5,7	17.335	4,7	+ 10,7
4-Stern	207.879	58,0	- 0,4	208.741	56,3	- 5,6
3-Stern	98.254	27,4	- 10,3	109.589	29,5	+ 1,7
2- und 1-Stern	33.856	9,4	- 4,0	35.258	9,5	+ 0,7
in Jugendherbergen	24.931	6,2	- 4,4	26.075	6,3	+ 3,7
auf Campingplätzen	1.499	0,4	+ 3,3	1.451	0,3	- 1,8
bei Privatquartieren und in sonstigen Unterkünften	17.174	4,3	+ 2,8	16.704	4,0	+ 10,7
Übernachtungen insgesamt	662.827	100,0	- 3,5	687.147	100,0	- 2,6
d a v o n						
in Hotels und ähnlichen Betrieben	579.072	87,4	- 3,4	599.260	87,2	- 3,6
davon nach Kategorien ¹⁾						
5-Stern	31.474	5,4	+ 6,5	29.545	4,9	+ 9,5
4-Stern	327.884	56,6	- 0,3	328.952	54,9	- 6,4
3-Stern	160.663	27,7	- 10,7	180.010	30,0	+ 1,0
2- und 1-Stern	59.051	10,2	- 2,8	60.753	10,1	- 6,7
in Jugendherbergen	43.829	6,6	- 7,2	47.229	6,9	+ 2,1
auf Campingplätzen	3.510	0,5	+ 32,8	2.644	0,4	- 12,2
bei Privatquartieren und in sonstigen Unterkünften	36.416	5,5	- 4,2	38.014	5,5	+ 12,0

1) Die Anteilsberechnung der einzelnen Kategorien bezieht sich auf die Summe der Hotels und ähnlichen Betrieben.

Quelle: MA 2/01 – Stadtarchiv und Statistik.

2.11: Ankünfte und Übernachtungen nach Bundesländern (Inland)

	2015			2014		
	abs.	Anteil in %	Änderung z.Vj. in %	abs.	Anteil in %	Änderung z.Vj. in %
Ankünfte insgesamt	401.915	100,0	- 3,2	415.153	100,0	- 1,5
d a v o n						
Burgenland	15.350	3,8	- 5,6	16.254	3,9	+ 1,6
Kärnten	26.100	6,5	+ 2,1	25.573	6,2	- 8,8
Niederösterreich	62.211	15,5	- 3,2	64.249	15,5	- 3,9
Oberösterreich	48.673	12,1	- 4,0	50.727	12,2	+ 14,8
Salzburg	46.801	11,6	- 2,4	47.933	11,5	+ 3,3
Steiermark	40.143	10,0	- 2,4	41.114	9,9	- 2,3
Tirol	29.626	7,4	+ 6,1	27.933	6,7	- 5,5
Vorarlberg	16.647	4,1	+ 2,0	16.318	3,9	- 6,4
Wien	116.364	29,0	- 6,9	125.052	30,1	- 4,4
Übernachtungen insgesamt	662.827	100,0	- 3,5	687.147	100,0	- 2,6
d a v o n						
Burgenland	24.425	3,7	- 7,8	26.503	3,9	- 6,7
Kärnten	41.023	6,2	+ 1,0	40.626	5,9	- 9,9
Niederösterreich	100.253	15,1	- 4,5	104.995	15,3	- 3,2
Oberösterreich	77.756	11,7	- 2,8	80.026	11,6	+ 12,6
Salzburg	82.822	12,5	- 4,7	86.875	12,6	+ 0,0
Steiermark	64.789	9,8	- 2,4	66.416	9,7	- 3,5
Tirol	46.142	7,0	+ 5,1	43.884	6,4	- 2,6
Vorarlberg	27.384	4,1	- 0,2	27.431	4,0	- 5,6
Wien	198.233	29,9	- 5,8	210.391	30,6	- 5,4

Quelle: MA 2/01 – Stadtarchiv und Statistik.

2.12: Ankünfte und Übernachtungen in Hotels und ähnlichen Betrieben (Inland)

	2015			2014		
	abs.	Anteil in %	Änderung z.Vj. in %	abs.	Anteil in %	Änderung z.Vj. in %
Ankünfte insgesamt	358.311	100,0	- 3,4	370.923	100,0	- 2,3
d a v o n						
Burgenland	12.782	3,6	- 5,5	13.520	3,6	- 4,6
Kärnten	23.164	6,5	+ 1,6	22.803	6,1	- 10,6
Niederösterreich	56.085	15,7	- 2,5	57.533	15,5	- 5,4
Oberösterreich	43.704	12,2	- 4,8	45.920	12,4	+ 15,4
Salzburg	40.787	11,4	- 3,1	42.078	11,3	+ 6,6
Steiermark	34.446	9,6	- 0,4	34.575	9,3	- 3,3
Tirol	26.685	7,4	+ 6,7	25.011	6,7	- 7,5
Vorarlberg	15.163	4,2	+ 5,4	14.386	3,9	- 10,3
Wien	105.495	29,4	- 8,3	115.097	31,0	- 5,0
Übernachtungen insgesamt	579.072	100,0	- 3,4	599.260	100,0	- 3,6
d a v o n						
Burgenland	20.196	3,5	- 8,8	22.147	3,7	- 10,9
Kärnten	35.920	6,2	- 0,1	35.966	6,0	- 10,9
Niederösterreich	88.628	15,3	- 2,9	91.284	15,2	- 5,5
Oberösterreich	69.306	12,0	- 3,1	71.532	11,9	+ 12,6
Salzburg	69.158	11,9	- 2,9	71.223	11,9	+ 1,8
Steiermark	54.113	9,3	- 0,9	54.584	9,1	- 5,0
Tirol	41.058	7,1	+ 5,8	38.801	6,5	- 5,0
Vorarlberg	24.312	4,2	+ 2,7	23.668	3,9	- 10,1
Wien	176.381	30,5	- 7,2	190.055	31,7	- 5,9

Quelle: MA 2/01 – Stadtarchiv und Statistik.

2.13: Ankünfte und Übernachtungen in Jugendherbergen (Inland)

	2015			2014		
	abs.	Anteil in %	Änderung z.Vj. in %	abs.	Anteil in %	Änderung z.Vj. in %
Ankünfte insgesamt	24.931	100,0	- 4,4	26.075	100,0	+ 3,7
d a v o n						
Burgenland	2.008	8,1	- 10,4	2.242	8,6	+ 55,9
Kärnten	1.880	7,5	+ 7,2	1.754	6,7	+ 20,7
Niederösterreich	3.091	12,4	- 13,4	3.568	13,7	+ 5,1
Oberösterreich	2.857	11,5	+ 14,2	2.502	9,6	+ 13,6
Salzburg	3.634	14,6	- 18,8	4.478	17,2	- 18,7
Steiermark	3.800	15,2	- 15,8	4.511	17,3	- 1,2
Tirol	1.438	5,8	+ 15,1	1.249	4,8	+ 34,3
Vorarlberg	967	3,9	- 20,7	1.219	4,7	+ 37,3
Wien	5.256	21,1	+ 15,5	4.552	17,5	- 4,4
Übernachtungen insgesamt	43.829	100,0	- 7,2	47.229	100,0	+ 2,1
d a v o n						
Burgenland	3.016	6,9	- 7,3	3.255	6,9	+ 22,9
Kärnten	3.019	6,9	+ 12,3	2.688	5,7	+ 15,1
Niederösterreich	5.185	11,8	- 14,2	6.040	12,8	+ 5,8
Oberösterreich	4.454	10,2	+ 20,2	3.707	7,8	+ 18,0
Salzburg	7.813	17,8	- 31,9	11.469	24,3	- 11,3
Steiermark	6.346	14,5	- 19,2	7.850	16,6	- 1,4
Tirol	2.268	5,2	+ 10,9	2.046	4,3	+ 32,7
Vorarlberg	2.088	4,8	- 10,8	2.342	5,0	+ 31,1
Wien	9.640	22,0	+ 23,1	7.832	16,6	- 4,9

Quelle: MA. 2/01 – Stadtarchiv und Statistik.

2.14: Ankünfte und Übernachtungen auf Campingplätzen (Inland)

	2015			2014		
	abs.	Anteil in %	Änderung z.Vj. in %	abs.	Anteil in %	Änderung z.Vj. in %
Ankünfte insgesamt	1.499	100,0	+ 3,3	1.451	100,0	- 1,8
d a v o n						
Burgenland	26	1,7	+ 8,3	24	1,7	- 20,0
Kärnten	70	4,7	- 14,6	82	5,7	+ 105,0
Niederösterreich	324	21,6	+ 0,9	321	22,1	- 7,2
Oberösterreich	229	15,3	+ 21,2	189	13,0	- 16,7
Salzburg	81	5,4	+ 26,6	64	4,4	+ 18,5
Steiermark	266	17,7	- 8,0	289	19,9	+ 15,1
Tirol	82	5,5	- 20,4	103	7,1	-
Vorarlberg	51	3,4	- 20,3	64	4,4	+ 56,1
Wien	370	24,7	+ 17,5	315	21,7	- 18,2
Übernachtungen insgesamt	3.510	100,0	+ 32,8	2.644	100,0	- 12,2
d a v o n						
Burgenland	64	1,8	+ 48,8	43	1,6	- 14,0
Kärnten	118	3,4	- 16,3	141	5,3	+ 127,4
Niederösterreich	586	16,7	+ 15,6	507	19,2	- 10,9
Oberösterreich	589	16,8	+ 16,6	505	19,1	- 0,6
Salzburg	717	20,4	+ 408,5	141	5,3	- 52,4
Steiermark	512	14,6	+ 1,8	503	19,0	+ 2,4
Tirol	178	5,1	+ 9,2	163	6,2	- 24,5
Vorarlberg	71	2,0	- 30,4	102	3,9	- 13,6
Wien	675	19,2	+ 25,2	539	20,4	- 23,2

Quelle: MA 2/01 – Stadtarchiv und Statistik.

2.15: Ankünfte und Übernachtungen in Privatquartieren und sonstigen Unterkünften (Inland)

	2015			2014		
	abs.	Anteil in %	Änderung z.Vj. in %	abs.	Anteil in %	Änderung z.Vj. in %
Ankünfte insgesamt	17.174	100,0	+ 2,8	16.704	100,0	+ 10,7
d a v o n						
Burgenland	534	3,1	+ 14,1	468	2,8	+ 33,3
Kärnten	986	5,7	+ 5,6	934	5,6	- 11,0
Niederösterreich	2.711	15,8	- 4,1	2.827	16,9	+ 21,9
Oberösterreich	1.883	11,0	- 11,0	2.116	12,7	+ 6,9
Salzburg	2.299	13,4	+ 75,1	1.313	7,9	- 3,5
Steiermark	1.631	9,5	- 6,2	1.739	10,4	+ 15,7
Tirol	1.421	8,3	- 9,5	1.570	9,4	+ 7,7
Vorarlberg	466	2,7	- 28,2	649	3,9	+ 41,1
Wien	5.243	30,5	+ 3,0	5.088	30,5	+ 10,5
Übernachtungen insgesamt	36.416	100,0	- 4,2	38.014	100,0	+ 12,0
d a v o n						
Burgenland	1.149	3,2	+ 8,6	1.058	2,8	+ 22,6
Kärnten	1.966	5,4	+ 7,4	1.831	4,8	- 21,8
Niederösterreich	5.854	16,1	- 18,3	7.164	18,8	+ 29,2
Oberösterreich	3.407	9,4	- 20,4	4.282	11,3	+ 10,3
Salzburg	5.134	14,1	+ 27,0	4.042	10,6	+ 10,3
Steiermark	3.818	10,5	+ 9,7	3.479	9,2	+ 19,2
Tirol	2.638	7,2	- 8,2	2.874	7,6	+ 16,8
Vorarlberg	913	2,5	- 30,8	1.319	3,5	+ 55,2
Wien	11.537	31,7	- 3,6	11.965	31,5	+ 4,7

Quelle: MA 2/01 – Stadtarchiv und Statistik.

2.16: Ankünfte und Übernachtungen nach Monaten (Inland)

	2015			2014		
	abs.	Anteil in %	Änderung z.Vj. in %	abs.	Anteil in %	Änderung z.Vj. in %
Ankünfte	401.915	100,0	- 3,2	415.153	100,0	- 1,5
d a v o n						
Jänner	26.379	6,6	- 11,4	29.758	7,2	+ 12,6
Februar	24.560	6,1	- 4,8	25.804	6,2	+ 7,2
März	29.461	7,3	- 0,7	29.666	7,1	- 4,8
April	31.221	7,8	- 5,5	33.024	8,0	- 7,8
Mai	37.216	9,3	+ 1,2	36.779	8,9	+ 3,2
Juni	34.890	8,7	- 2,8	35.913	8,7	- 7,0
Juli	33.250	8,3	+ 7,2	31.007	7,5	- 15,1
August	33.542	8,3	- 7,9	36.429	8,8	- 1,7
September	36.224	9,0	- 4,5	37.916	9,1	+ 0,2
Oktober	35.477	8,8	- 6,8	38.070	9,2	+ 3,9
November	43.102	10,7	- 1,9	43.917	10,6	- 2,8
Dezember	36.593	9,1	- 0,8	36.870	8,9	+ 1,2
Winterhalbjahr	192.408		- 3,7	199.885		- 0,4
Sommerhalbjahr	210.599		- 2,6	216.114		- 2,8
Übernachtungen	662.827	100,0	- 3,5	687.147	100,0	- 2,6
d a v o n						
Jänner	42.797	6,5	- 9,0	47.045	6,8	+ 7,4
Februar	38.653	5,8	- 7,8	41.943	6,1	+ 4,8
März	47.443	7,2	+ 1,4	46.766	6,8	- 7,1
April	51.413	7,8	- 4,7	53.953	7,9	- 8,6
Mai	63.332	9,6	+ 3,7	61.095	8,9	+ 3,2
Juni	57.100	8,6	- 6,8	61.290	8,9	- 5,0
Juli	58.919	8,9	+ 6,0	55.609	8,1	- 13,2
August	60.972	9,2	- 10,0	67.771	9,9	- 3,3
September	58.881	8,9	- 4,2	61.435	8,9	+ 0,5
Oktober	56.433	8,5	- 6,2	60.153	8,8	+ 3,5
November	69.120	10,4	- 2,3	70.741	10,3	- 4,3
Dezember	57.764	8,7	- 2,7	59.346	8,6	- 2,6
Winterhalbjahr	310.393		- 4,4	324.573		- 1,1
Sommerhalbjahr	355.637		- 3,2	367.353		- 2,6

Winterhalbjahr: 1. 11. des Vorjahres bis 30. 4.

Sommerhalbjahr: 1. 5. bis 31. 10.

Quelle: MA 2/01 – Stadtarchiv und Statistik.

2.17: Ankünfte und Übernachtungen nach Art der Unterkunft (Deutschland)

	2015			2014		
	abs.	Anteil in %	Änderung z.Vj. in %	abs.	Anteil in %	Änderung z.Vj. in %
Ankünfte insgesamt	258.492	100,0	- 3,2	267.172	100,0	+ 2,1
d a v o n						
in Hotels und ähnlichen Betrieben	222.882	86,2	- 4,2	232.545	87,0	+ 1,4
davon nach Kategorien ¹⁾						
5-Stern	14.772	6,6	+ 4,4	14.153	6,1	- 4,8
4-Stern	116.404	52,2	- 5,7	123.376	53,1	- 1,9
3-Stern	71.486	32,1	- 6,4	76.383	32,8	+ 9,3
2- und 1-Stern	20.220	9,1	+ 8,5	18.633	8,0	- 0,3
in Jugendherbergen	9.851	3,8	- 7,3	10.628	4,0	- 5,0
auf Campingplätzen	7.401	2,9	+ 19,1	6.216	2,3	+ 10,3
bei Privatquartieren und in sonstigen Unterkünften	18.358	7,1	+ 3,2	17.783	6,7	+ 14,2
Übernachtungen insgesamt	484.713	100,0	- 3,5	502.529	100,0	+ 0,8
d a v o n						
in Hotels und ähnlichen Betrieben	410.737	84,7	- 3,9	427.235	85,0	- 0,3
davon nach Kategorien ¹⁾						
5-Stern	29.454	7,2	+ 3,3	28.511	6,7	- 3,5
4-Stern	217.023	52,8	- 6,1	231.211	54,1	- 1,9
3-Stern	128.464	31,3	- 5,7	136.256	31,9	+ 5,3
2- und 1-Stern	35.796	8,7	+ 14,5	31.257	7,3	- 8,0
in Jugendherbergen	18.057	3,7	+ 0,3	18.004	3,6	- 8,7
auf Campingplätzen	11.453	2,4	+ 12,9	10.144	2,0	+ 10,0
bei Privatquartieren und in sonstigen Unterkünften	44.466	9,2	- 5,7	47.146	9,4	+ 14,5

1) Die Anteilsberechnung der einzelnen Kategorien bezieht sich auf die Summe der Hotels und ähnlichen Betrieben.

Quelle: MA 2/01 – Stadtarchiv und Statistik.

2.18: Ankünfte und Übernachtungen nach Regionen (Deutschland)

	2015			2014		
	abs.	Anteil in %	Änderung z.Vj. in %	abs.	Anteil in %	Änderung z.Vj. in %
Ankünfte insgesamt	258.492	100,0	- 3,2	267.172	100,0	+ 2,1
d a v o n						
Baden-Württemberg	31.002	12,0	+ 3,3	30.021	11,2	- 3,2
Bayern	85.892	33,2	- 7,6	92.990	34,8	+ 3,0
Berlin	19.801	7,7	+ 9,2	18.128	6,8	+ 0,9
Mitteldeutschland	52.713	20,4	- 9,0	57.953	21,7	+ 9,8
Norddeutschland	23.189	9,0	+ 10,0	21.080	7,9	- 3,1
Nordrhein-Westfalen	26.600	10,3	- 3,8	27.652	10,3	- 6,2
Ostdeutschland	19.295	7,5	- 0,3	19.348	7,2	+ 5,5
Übernachtungen insgesamt	484.713	100,0	- 3,5	502.529	100,0	+ 0,8
d a v o n						
Baden-Württemberg	58.301	12,0	- 0,2	58.412	11,6	- 4,4
Bayern	145.306	30,0	- 7,2	156.563	31,2	+ 1,7
Berlin	38.480	7,9	+ 6,6	36.106	7,2	+ 2,6
Mitteldeutschland	102.943	21,2	- 9,1	113.307	22,5	+ 4,7
Norddeutschland	46.922	9,7	+ 12,4	41.754	8,3	- 0,9
Nordrhein-Westfalen	54.370	11,2	- 5,7	57.666	11,5	- 5,1
Ostdeutschland	38.391	7,9	- 0,9	38.721	7,7	+ 3,5

Quelle: MA 2/01 – Stadtarchiv und Statistik.

2.19: Ankünfte und Übernachtungen in Hotels und ähnlichen Betrieben (Deutschland)

	2015			2014		
	abs.	Anteil in %	Änderung z.Vj. in %	abs.	Anteil in %	Änderung z.Vj. in %
Ankünfte insgesamt	222.882	100,0	- 4,2	232.545	100,0	+ 1,4
d a v o n						
Baden-Württemberg	26.448	11,9	+ 2,7	25.760	11,1	- 4,2
Bayern	72.952	32,7	- 8,2	79.499	34,2	+ 3,1
Berlin	17.916	8,0	+ 9,1	16.428	7,1	- 1,1
Mitteldeutschland	45.191	20,3	- 12,0	51.352	22,1	+ 9,9
Norddeutschland	20.225	9,1	+ 9,1	18.530	8,0	- 3,5
Nordrhein-Westfalen	23.254	10,4	- 2,6	23.885	10,3	- 8,8
Ostdeutschland	16.896	7,6	- 1,1	17.091	7,3	+ 3,5
Übernachtungen insgesamt	410.737	100,0	- 3,9	427.235	100,0	- 0,3
d a v o n						
Baden-Württemberg	49.478	12,0	- 0,2	49.569	11,6	- 4,5
Bayern	123.932	30,2	- 7,0	133.217	31,2	+ 1,7
Berlin	34.715	8,5	+ 6,5	32.588	7,6	+ 1,2
Mitteldeutschland	82.032	20,0	- 11,8	93.025	21,8	+ 2,7
Norddeutschland	39.987	9,7	+ 9,8	36.424	8,5	- 1,1
Nordrhein-Westfalen	47.197	11,5	- 3,7	49.006	11,5	- 7,7
Ostdeutschland	33.396	8,1	- 0,0	33.406	7,8	+ 1,1

Quelle: MA 2/01 – Stadtarchiv und Statistik.

2.20: Ankünfte und Übernachtungen in Jugendherbergen (Deutschland)

	2015			2014		
	abs.	Anteil in %	Änderung z.Vj. in %	abs.	Anteil in %	Änderung z.Vj. in %
Ankünfte insgesamt	9.851	100,0	- 7,3	10.628	100,0	- 5,0
d a v o n						
Baden-Württemberg	1.658	16,8	+ 2,1	1.624	15,3	- 3,7
Bayern	4.699	47,7	- 16,2	5.606	52,7	- 2,1
Berlin	412	4,2	+ 24,1	332	3,1	- 21,1
Mitteldeutschland	928	9,4	+ 5,2	882	8,3	- 10,8
Norddeutschland	732	7,4	+ 19,4	613	5,8	- 27,4
Nordrhein-Westfalen	789	8,0	- 14,3	921	8,7	- 14,7
Ostdeutschland	633	6,4	- 2,6	650	6,1	+ 49,4
Übernachtungen insgesamt	18.057	100,0	+ 0,3	18.004	100,0	- 8,7
d a v o n						
Baden-Württemberg	2.949	16,3	- 8,3	3.215	17,9	- 0,3
Bayern	7.537	41,7	- 14,4	8.804	48,9	- 8,7
Berlin	969	5,4	+ 70,3	569	3,2	- 22,1
Mitteldeutschland	1.514	8,4	- 1,9	1.543	8,6	- 14,2
Norddeutschland	2.304	12,8	+ 118,8	1.053	5,8	- 32,3
Nordrhein-Westfalen	1.535	8,5	- 11,9	1.743	9,7	- 12,7
Ostdeutschland	1.249	6,9	+ 16,0	1.077	6,0	+ 39,7

Quelle: MA 2/01 – Stadtarchiv und Statistik.

2.21: Ankünfte und Übernachtungen auf Campingplätzen (Deutschland)

	2015			2014		
	abs.	Anteil in %	Änderung z.Vj. in %	abs.	Anteil in %	Änderung z.Vj. in %
Ankünfte insgesamt	7.401	100,0	+ 19,1	6.216	100,0	+ 10,3
d a v o n						
Baden-Württemberg	1.080	14,6	+ 25,1	863	13,9	+ 6,0
Bayern	2.076	28,1	+ 46,3	1.419	22,8	+ 9,3
Berlin	374	5,1	+ 52,0	246	4,0	+ 27,5
Mitteldeutschland	1.595	21,6	+ 35,1	1.181	19,0	- 13,4
Norddeutschland	834	11,3	- 0,8	841	13,5	+ 6,2
Nordrhein-Westfalen	763	10,3	- 18,7	939	15,1	+ 39,3
Ostdeutschland	679	9,2	- 6,6	727	11,7	+ 44,5
Übernachtungen insgesamt	11.453	100,0	+ 12,9	10.144	100,0	+ 10,0
d a v o n						
Baden-Württemberg	1.612	14,1	+ 25,7	1.282	12,6	- 5,0
Bayern	3.201	27,9	+ 36,0	2.354	23,2	+ 20,3
Berlin	570	5,0	+ 43,2	398	3,9	+ 22,5
Mitteldeutschland	2.500	21,8	+ 23,5	2.025	20,0	- 13,3
Norddeutschland	1.251	10,9	- 9,5	1.382	13,6	+ 7,8
Nordrhein-Westfalen	1.261	11,0	- 15,9	1.499	14,8	+ 28,7
Ostdeutschland	1.058	9,2	- 12,1	1.204	11,9	+ 49,8

Quelle: MA 2/01 – Stadtarchiv und Statistik.

2.22: Ankünfte und Übernachtungen in Privatquartieren und sonstigen Unterkünften (Deutschland)

	2015			2014		
	abs.	Anteil in %	Änderung z.Vj. in %	abs.	Anteil in %	Änderung z.Vj. in %
Ankünfte insgesamt	18.358	100,0	+ 3,2	17.783	100,0	+ 14,2
d a v o n						
Baden-Württemberg	1.816	9,9	+ 2,4	1.774	10,0	+ 9,1
Bayern	6.165	33,6	- 4,7	6.466	36,4	+ 5,5
Berlin	1.099	6,0	- 2,0	1.122	6,3	+ 50,4
Mitteldeutschland	4.999	27,2	+ 10,2	4.538	25,5	+ 22,0
Norddeutschland	1.398	7,6	+ 27,6	1.096	6,2	+ 19,1
Nordrhein-Westfalen	1.794	9,8	- 5,9	1.907	10,7	+ 23,2
Ostdeutschland	1.087	5,9	+ 23,5	880	4,9	- 0,9
Übernachtungen insgesamt	44.466	100,0	- 5,7	47.146	100,0	+ 14,5
d a v o n						
Baden-Württemberg	4.262	9,6	- 1,9	4.346	9,2	- 5,6
Bayern	10.636	23,9	- 12,7	12.188	25,9	+ 6,9
Berlin	2.226	5,0	- 12,7	2.551	5,4	+ 31,4
Mitteldeutschland	16.897	38,0	+ 1,1	16.714	35,5	+ 24,2
Norddeutschland	3.380	7,6	+ 16,8	2.895	6,1	+ 17,0
Nordrhein-Westfalen	4.377	9,8	- 19,2	5.418	11,5	+ 20,9
Ostdeutschland	2.688	6,0	- 11,4	3.034	6,4	+ 8,2

Quelle: MA 2/01 – Stadtarchiv und Statistik.

2.23: Ankünfte und Übernachtungen nach Monaten (Deutschland)

	2015			2014		
	abs.	Anteil in %	Änderung z.Vj. in %	abs.	Anteil in %	Änderung z.Vj. in %
Ankünfte	258.492	100,0	- 3,2	267.172	100,0	+ 2,1
d a v o n						
Jänner	15.075	5,8	- 10,5	16.837	6,3	+ 18,8
Februar	15.738	6,1	+ 9,6	14.355	5,4	+ 0,2
März	17.311	6,7	+ 2,9	16.826	6,3	- 14,8
April	20.683	8,0	- 0,3	20.739	7,8	+ 20,3
Mai	23.503	9,1	+ 2,1	23.026	8,6	- 8,2
Juni	21.136	8,2	- 10,1	23.503	8,8	+ 17,4
Juli	25.513	9,9	+ 4,3	24.454	9,2	- 8,0
August	30.383	11,8	- 3,3	31.424	11,8	+ 5,0
September	22.801	8,8	- 6,4	24.349	9,1	+ 5,2
Oktober	22.492	8,7	- 8,1	24.484	9,2	+ 4,5
November	19.004	7,4	- 7,2	20.476	7,7	- 4,9
Dezember	24.853	9,6	- 6,9	26.699	10,0	+ 1,0
Winterhalbjahr	115.982		- 0,6	116.717		+ 3,6
Sommerhalbjahr	145.828		- 3,6	151.240		+ 2,1
Übernachtungen	484.713	100,0	- 3,5	502.529	100,0	+ 0,8
d a v o n						
Jänner	29.823	6,2	- 9,9	33.113	6,6	+ 15,6
Februar	27.932	5,8	+ 8,9	25.642	5,1	- 0,9
März	32.684	6,7	+ 5,1	31.110	6,2	- 17,8
April	38.356	7,9	- 4,3	40.086	8,0	+ 17,6
Mai	47.074	9,7	+ 7,8	43.667	8,7	- 13,2
Juni	39.734	8,2	- 8,5	43.407	8,6	+ 18,9
Juli	47.070	9,7	+ 3,2	45.610	9,1	- 2,6
August	60.620	12,5	- 3,5	62.837	12,5	- 0,1
September	41.062	8,5	- 8,0	44.613	8,9	+ 1,5
Oktober	39.421	8,1	- 10,8	44.204	8,8	+ 3,2
November	34.598	7,1	- 6,5	37.011	7,4	- 3,1
Dezember	46.339	9,6	- 9,5	51.229	10,2	+ 0,9
Winterhalbjahr	217.035		- 0,9	218.929		+ 1,0
Sommerhalbjahr	274.981		- 3,3	284.338		+ 0,4

Winterhalbjahr: 1. 11. des Vorjahres bis 30. 4.

Sommerhalbjahr: 1. 5. bis 31. 10.

Quelle: MA 2/01 – Stadtarchiv und Statistik.

2.24: Nächtigungsanteile nach Art der Unterkunft

	2015				
	Betriebe insgesamt	davon nach der Art der Unterkunft			
		Hotels und ähnliche Betriebe	Jugend- herbergen	Camping- plätze	Private und Sonstige
insgesamt	2.710.471	86,5	3,9	1,9	7,7
Inland	662.827	87,4	6,6	0,5	5,5
d a v o n					
Burgenland	24.425	82,7	12,3	0,3	4,7
Kärnten	41.023	87,6	7,4	0,3	4,8
Niederösterreich	100.253	88,4	5,2	0,6	5,8
Oberösterreich	77.756	89,1	5,7	0,8	4,4
Salzburg	82.822	83,5	9,4	0,9	6,2
Steiermark	64.789	83,5	9,8	0,8	5,9
Tirol	46.142	89,0	4,9	0,4	5,7
Vorarlberg	27.384	88,8	7,6	0,3	3,3
Wien	198.233	89,0	4,9	0,3	5,8
Ausland	2.047.644	86,2	3,1	2,3	8,4
d a r u n t e r					
Deutschland	484.713	84,7	3,7	2,4	9,2
d a v o n					
Baden-Württemberg	58.301	84,9	5,1	2,8	7,3
Bayern	145.306	85,3	5,2	2,2	7,3
Berlin	38.480	90,2	2,5	1,5	5,8
Mitteldeutschland	102.943	79,7	1,5	2,4	16,4
Norddeutschland	46.922	85,2	4,9	2,7	7,2
Nordrhein-Westfalen	54.370	86,8	2,8	2,3	8,1
Ostdeutschland	38.391	87,0	3,3	2,8	7,0
U S A	233.571	90,4	1,6	0,1	7,9
Italien	127.380	79,2	6,7	8,3	5,8
Vereinigtes Königreich	120.271	89,6	2,0	1,7	6,7
China	104.929	94,3	1,2	0,1	4,4
Schweiz, Liechtenstein	74.305	87,7	2,6	2,9	6,8
Südkorea	71.272	73,3	1,6	0,3	24,9
Japan	57.154	95,9	1,0	0,1	3,1
Australien	52.307	80,8	1,5	0,8	16,9
Spanien	49.831	91,0	1,7	2,2	5,1

Die Anteilsberechnung der einzelnen Kategorien bezieht sich auf die Summe der Hotels und ähnlichen Betrieben.

Ausgewiesen sind die jeweils 10 nach Übernachtungen aufkommensstärksten Herkunftsländer.

Quelle: MA 2/01 – Stadtarchiv und Statistik.

2.25: Nächtigungsanteile in Hotels und ähnlichen Betrieben

	2015					
	Hotels und ähnliche Betriebe	davon nach Kategorien				
		5-Stern	4-Stern	3-Stern	2-Stern	1-Stern
insgesamt	2.344.157	8,3	55,1	29,4	6,3	0,9
Inland	579.072	5,4	56,6	27,7	9,3	0,9
d a v o n						
Burgenland	20.196	7,8	68,9	20,3	2,7	0,4
Kärnten	35.920	5,3	63,7	22,3	7,9	0,7
Niederösterreich	88.628	4,0	50,5	29,1	15,6	0,8
Oberösterreich	69.306	3,1	46,4	35,2	14,3	1,0
Salzburg	69.158	4,7	45,3	29,9	18,0	2,1
Steiermark	54.113	4,4	55,5	29,7	9,7	0,7
Tirol	41.058	5,8	63,6	24,7	5,3	0,6
Vorarlberg	24.312	5,2	70,7	19,6	4,3	0,2
Wien	176.381	7,3	62,1	26,5	3,4	0,7
Ausland	1.765.085	9,2	54,7	30,0	5,3	0,9
d a r u n t e r						
Deutschland	410.737	7,2	52,8	31,3	7,7	1,0
d a v o n						
Baden-Württemberg	49.478	8,6	57,8	27,6	5,3	0,7
Bayern	123.932	7,1	53,8	31,6	6,3	1,1
Berlin	34.715	11,1	56,7	29,3	2,2	0,8
Mitteldeutschland	82.032	3,5	42,4	38,6	14,3	1,2
Norddeutschland	39.987	7,9	59,5	26,8	4,7	1,1
Nordrhein-Westfalen	47.197	8,7	55,3	24,5	10,6	0,9
Ostdeutschland	33.396	7,2	52,3	34,5	5,4	0,6
U S A	211.108	19,3	53,2	24,7	2,2	0,5
Italien	100.824	3,5	42,7	47,7	5,2	0,9
Vereinigtes Königreich	107.813	11,0	59,6	25,9	2,7	0,7
China	98.995	8,3	67,3	20,2	3,3	0,9
Schweiz, Liechtenstein	65.186	11,3	56,1	28,7	3,2	0,7
Südkorea	52.248	1,7	52,4	39,0	5,3	1,5
Japan	54.788	10,3	68,9	19,0	1,1	0,7
Australien	42.273	9,7	53,7	32,2	3,7	0,7
Spanien	45.329	5,7	64,8	24,1	4,6	0,9

Die Anteilsberechnung der einzelnen Kategorien bezieht sich auf die Summe der Hotels und ähnlichen Betrieben.

Ausgewiesen sind die jeweils 10 nach Übernachtungen aufkommensstärksten Herkunftsländer.

Quelle: MA 2/01 – Stadtarchiv und Statistik.

3.1: Ankünfte und Übernachtungen nach Art der Unterkunft (Winterhalbjahr)

	2014/2015			2013/2014		
	abs.	Anteil in %	Änderung z.Vj. in %	abs.	Anteil in %	Änderung z.Vj. in %
Ankünfte insgesamt	612.858	100,0	+ 4,1	588.787	100,0	+ 5,1
d a v o n						
in Hotels und ähnlichen Betrieben	550.998	89,9	+ 3,7	531.387	90,3	+ 4,5
davon nach Kategorien ¹⁾						
5-Stern	38.625	7,0	+ 11,8	34.543	6,5	- 4,5
4-Stern	315.280	57,2	+ 5,8	298.124	56,1	+ 0,1
3-Stern	158.914	28,8	- 3,0	163.769	30,8	+ 18,6
2- und 1-Stern	38.179	6,9	+ 9,2	34.951	6,6	- 3,5
in Jugendherbergen	26.751	4,4	+ 2,1	26.190	4,4	+ 4,4
auf Campingplätzen	1.388	0,2	- 43,1	2.440	0,4	+ 144,7
bei Privatquartieren und in sonstigen Unterkünften	33.721	5,5	+ 17,2	28.770	4,9	+ 11,0
Übernachtungen insgesamt	1.052.647	100,0	+ 3,5	1.017.171	100,0	+ 3,0
d a v o n						
in Hotels und ähnlichen Betrieben	935.544	88,9	+ 3,5	903.910	88,9	+ 1,5
davon nach Kategorien ¹⁾						
5-Stern	75.232	8,0	+ 10,5	68.112	7,5	- 6,1
4-Stern	532.966	57,0	+ 4,7	509.007	56,3	- 0,0
3-Stern	263.560	28,2	- 1,2	266.631	29,5	+ 10,6
2- und 1-Stern	63.786	6,8	+ 6,0	60.160	6,7	- 10,7
in Jugendherbergen	42.904	4,1	- 0,5	43.140	4,2	+ 6,7
auf Campingplätzen	2.330	0,2	- 44,3	4.182	0,4	+ 143,4
bei Privatquartieren und in sonstigen Unterkünften	71.869	6,8	+ 9,0	65.939	6,5	+ 18,8

1) Die Prozentanteile bei den einzelnen Kategorien beziehen sich auf die Übernachtungen in den Hotels und ähnlichen Betrieben zusammen und ergeben daher 100 %.

Winterhalbjahr: 1. 11. des Vorjahres bis 30. 4.

Quelle: MA 2/01 – Stadtarchiv und Statistik.

3.2: Ankünfte nach Herkunftsländern (Winterhalbjahr)

	2014/2015			2013/2014		
	abs.	Anteil in %	Änderung z.Vj. in %	abs.	Anteil in %	Änderung z.Vj. in %
insgesamt	612.858	100,0	+ 4,1	588.787	100,0	+ 5,1
Inland	192.408	31,4	- 3,7	199.885	33,9	- 0,4
Ausland	420.450	68,6	+ 8,1	388.902	66,1	+ 8,2
d a v o n						
Europa (inkl. Österreich)	455.565	74,3	+ 0,5	453.216	77,0	+ 2,9
d a r u n t e r						
Belgien	2.503	0,4	+ 7,8	2.322	0,4	+ 18,4
Bulgarien	1.912	0,3	+ 24,6	1.534	0,3	- 9,9
Dänemark	1.683	0,3	+ 13,0	1.490	0,3	+ 3,0
Deutschland	115.982	18,9	- 0,6	116.717	19,8	+ 3,6
Estland	190	0,0	- 44,9	345	0,1	+ 35,3
Finnland	2.222	0,4	+ 44,8	1.535	0,3	+ 3,3
Frankreich, Monaco	6.706	1,1	+ 7,4	6.243	1,1	+ 6,6
Griechenland	1.855	0,3	- 2,5	1.902	0,3	+ 23,6
Irland (Republik)	1.080	0,2	- 2,7	1.110	0,2	- 9,4
Island	317	0,1	+ 42,2	223	0,0	+ 17,4
Italien	40.308	6,6	+ 7,5	37.479	6,4	+ 13,0
ehem. Jugoslawien	2.120	0,3	+ 27,6	1.661	0,3	- 19,4
Kroatien	2.487	0,4	+ 17,1	2.123	0,4	- 0,4
Lettland	344	0,1	+ 4,6	329	0,1	+ 37,7
Litauen	400	0,1	+ 27,8	313	0,1	+ 55,0
Luxemburg	549	0,1	+ 8,3	507	0,1	- 21,3
Malta	296	0,0	+ 65,4	179	0,0	- 17,9
Niederlande	6.150	1,0	- 11,2	6.926	1,2	+ 31,3
Norwegen	2.210	0,4	+ 68,3	1.313	0,2	- 11,8
Polen	4.080	0,7	+ 18,7	3.437	0,6	+ 5,9
Portugal	1.224	0,2	+ 66,3	736	0,1	- 21,8
Rumänien	4.540	0,7	- 11,6	5.137	0,9	+ 18,3
Schweden	1.918	0,3	- 16,1	2.285	0,4	+ 11,7
Schweiz, Liechtenstein	14.601	2,4	- 3,3	15.092	2,6	+ 7,6
Slowakei	2.530	0,4	+ 28,5	1.969	0,3	+ 9,3
Slowenien	2.568	0,4	+ 0,3	2.561	0,4	+ 22,9
Spanien	7.231	1,2	+ 1,3	7.137	1,2	+ 9,1
Tschechische Republik	5.697	0,9	+ 10,0	5.177	0,9	+ 16,9
Ukraine	1.700	0,3	- 25,8	2.290	0,4	- 1,0
Ungarn	6.647	1,1	+ 16,4	5.710	1,0	- 5,1
Vereinigtes Königreich	20.914	3,4	+ 20,6	17.341	2,9	- 3,2
Zypern	193	0,0	- 7,2	208	0,0	+ 71,9

Die Anteilsberechnung bezieht sich auf „insgesamt“.

Winterhalbjahr: 1. 11. des Vorjahres bis 30. 4.

Quelle: MA 2/01 – Stadtarchiv und Statistik.

3.2: Fortsetzung – Ankünfte nach Herkunftsländern (Winterhalbjahr)

	2014/2015			2013/2014		
	abs.	Anteil in %	Änderung z.Vj. in %	abs.	Anteil in %	Änderung z.Vj. in %
Amerika	37.817	6,2	+ 12,3	33.681	5,7	+ 3,7
d a v o n						
Kanada	3.232	0,5	+ 8,3	2.985	0,5	+ 6,3
U S A	27.509	4,5	+ 10,0	25.012	4,2	+ 2,5
Brasilien	3.069	0,5	+ 19,4	2.570	0,4	+ 34,0
Zentral- und Südamerika	4.007	0,7	+ 28,7	3.114	0,5	- 6,8
Asien	97.116	15,8	+ 19,1	81.552	13,9	+ 18,9
d a v o n						
Arabische Länder in Asien	1.644	0,3	+ 19,2	1.379	0,2	+ 17,7
China	20.028	3,3	+ 32,8	15.079	2,6	+ 30,6
Indien	2.124	0,3	+ 48,7	1.428	0,2	- 30,8
Israel	1.177	0,2	- 3,8	1.224	0,2	+ 17,8
Japan	14.183	2,3	- 0,7	14.279	2,4	+ 6,7
Russland	8.249	1,3	- 34,6	12.608	2,1	+ 14,5
Saudi-Arabien	1.479	0,2	+ 13,9	1.299	0,2	+ 46,9
Südkorea	17.954	2,9	+ 29,3	13.887	2,4	+ 50,4
Südostasien	10.053	1,6	+ 20,8	8.320	1,4	+ 11,4
Taiwan	12.751	2,1	+ 92,8	6.613	1,1	+ 12,1
Türkei	2.746	0,4	+ 63,9	1.675	0,3	+ 40,5
Vereinigte Arabische Emirate	1.704	0,3	+ 22,0	1.397	0,2	+ 9,4
übrige G U S	874	0,1	+ 9,3	800	0,1	- 32,8
übriges Asien	2.150	0,4	+ 37,5	1.564	0,3	+ 24,9
Afrika	1.884	0,3	+ 13,7	1.657	0,3	- 2,4
d a v o n						
Südafrika	906	0,1	- 3,5	939	0,2	+ 7,7
übriges Afrika	978	0,2	+ 36,2	718	0,1	- 13,1
Ozeanien	9.813	1,6	+ 11,1	8.836	1,5	+ 5,0
d a r u n t e r						
Australien	9.128	1,5	+ 10,1	8.291	1,4	+ 5,4
Neuseeland	685	0,1	+ 25,7	545	0,1	- 1,6
übriges Ausland	10.663	1,7	+ 8,3	9.845	1,7	+ 12,7

Die Anteilsberechnung bezieht sich auf „insgesamt“.

Winterhalbjahr: 1. 11. des Vorjahres bis 30. 4.

Quelle: MA 2/01 – Stadtarchiv und Statistik.

3.3: Übernachtungen nach Herkunftsländern (Winterhalbjahr)

	2014/2015			2013/2014		
	abs.	Anteil in %	Änderung z.Vj. in %	abs.	Anteil in %	Änderung z.Vj. in %
insgesamt	1.052.647	100,0	+ 3,5	1.017.171	100,0	+ 3,0
Inland	310.393	29,5	- 4,4	324.573	31,9	- 1,1
Ausland	742.254	70,5	+ 7,2	692.598	68,1	+ 5,0
d a v o n						
Europa (inkl. Österreich)	793.727	75,4	+ 0,0	793.452	78,0	+ 1,6
d a r u n t e r						
Belgien	4.781	0,5	+ 12,4	4.253	0,4	+ 15,6
Bulgarien	2.767	0,3	+ 18,0	2.344	0,2	- 1,8
Dänemark	3.000	0,3	+ 18,2	2.539	0,2	+ 0,6
Deutschland	217.035	20,6	- 0,9	218.929	21,5	+ 1,0
Estland	383	0,0	- 38,8	626	0,1	+ 49,8
Finnland	4.578	0,4	+ 34,5	3.403	0,3	+ 0,2
Frankreich, Monaco	12.996	1,2	+ 14,0	11.403	1,1	+ 0,5
Griechenland	3.717	0,4	- 13,3	4.287	0,4	+ 21,1
Irland (Republik)	2.174	0,2	- 2,0	2.219	0,2	- 9,4
Island	670	0,1	+ 59,1	421	0,0	+ 26,4
Italien	66.473	6,3	+ 4,1	63.859	6,3	+ 11,9
ehem. Jugoslawien	3.743	0,4	+ 28,7	2.909	0,3	- 13,3
Kroatien	4.363	0,4	+ 13,4	3.846	0,4	+ 11,6
Lettland	593	0,1	- 8,8	650	0,1	+ 47,7
Litauen	601	0,1	+ 8,7	553	0,1	+ 37,2
Luxemburg	1.132	0,1	+ 14,3	990	0,1	- 30,4
Malta	651	0,1	+ 35,6	480	0,0	- 9,6
Niederlande	10.319	1,0	- 11,1	11.608	1,1	+ 24,5
Norwegen	4.758	0,5	+ 68,8	2.818	0,3	- 4,7
Polen	6.136	0,6	+ 20,7	5.084	0,5	+ 0,1
Portugal	2.078	0,2	+ 44,4	1.439	0,1	- 20,1
Rumänien	7.708	0,7	- 13,2	8.878	0,9	+ 5,5
Schweden	3.623	0,3	- 14,7	4.246	0,4	+ 10,3
Schweiz, Liechtenstein	29.851	2,8	- 3,0	30.786	3,0	+ 7,5
Slowakei	4.240	0,4	+ 29,0	3.286	0,3	+ 3,3
Slowenien	3.993	0,4	- 8,0	4.342	0,4	+ 29,3
Spanien	13.338	1,3	- 0,6	13.422	1,3	+ 7,8
Tschechische Republik	9.227	0,9	+ 10,6	8.345	0,8	+ 15,2
Ukraine	2.714	0,3	- 22,8	3.516	0,3	+ 1,7
Ungarn	10.811	1,0	+ 7,3	10.077	1,0	- 4,7
Vereinigtes Königreich	44.436	4,2	+ 20,5	36.880	3,6	- 4,5
Zypern	445	0,0	+ 0,9	441	0,0	+ 44,6

Die Anteilsberechnung bezieht sich auf „insgesamt“.

Winterhalbjahr: 1. 11. des Vorjahres bis 30. 4.

Quelle: MA 2/01 – Stadtarchiv und Statistik.

3.3: Fortsetzung – Übernachtungen nach Herkunftsländern (Winterhalbjahr)

	2014/2015			2013/2014		
	abs.	Anteil in %	Änderung z.Vj. in %	abs.	Anteil in %	Änderung z.Vj. in %
Amerika	75.033	7,1	+ 15,1	65.188	6,4	- 0,7
d a v o n						
Kanada	6.607	0,6	+ 12,6	5.868	0,6	- 1,6
U S A	54.999	5,2	+ 11,8	49.186	4,8	+ 1,1
Brasilien	5.796	0,6	+ 23,4	4.697	0,5	+ 19,7
Zentral- und Südamerika	7.631	0,7	+ 40,4	5.437	0,5	- 23,3
Asien	141.948	13,5	+ 19,2	119.078	11,7	+ 14,5
d a v o n						
Arabische Länder in Asien	3.696	0,4	+ 20,4	3.069	0,3	+ 9,2
China	26.304	2,5	+ 39,6	18.842	1,9	+ 27,9
Indien	3.848	0,4	+ 42,4	2.702	0,3	- 22,9
Israel	2.203	0,2	- 6,0	2.343	0,2	+ 23,3
Japan	18.887	1,8	- 0,6	18.996	1,9	+ 4,9
Russland	14.648	1,4	- 33,9	22.149	2,2	+ 7,6
Saudi-Arabien	3.249	0,3	+ 14,1	2.848	0,3	+ 34,4
Südkorea	24.347	2,3	+ 35,6	17.959	1,8	+ 51,4
Südostasien	15.723	1,5	+ 31,4	11.963	1,2	+ 9,8
Taiwan	14.811	1,4	+ 87,4	7.902	0,8	+ 2,4
Türkei	5.196	0,5	+ 52,1	3.417	0,3	+ 45,4
Vereinigte Arabische Emirate	3.550	0,3	+ 15,4	3.075	0,3	+ 8,2
übrige G U S	2.108	0,2	+ 57,3	1.340	0,1	- 34,8
übriges Asien	3.378	0,3	+ 36,6	2.473	0,2	+ 0,1
Afrika	3.794	0,4	+ 8,3	3.504	0,3	- 2,1
d a v o n						
Südafrika	1.866	0,2	+ 5,5	1.769	0,2	- 7,4
übriges Afrika	1.928	0,2	+ 11,1	1.735	0,2	+ 3,9
Ozeanien	21.029	2,0	+ 13,2	18.582	1,8	+ 3,1
d a r u n t e r						
Australien	19.657	1,9	+ 12,0	17.546	1,7	+ 4,3
Neuseeland	1.372	0,1	+ 32,4	1.036	0,1	- 13,6
übriges Ausland	17.116	1,6	- 1,4	17.367	1,7	+ 9,0

Die Anteilsberechnung bezieht sich auf „insgesamt“.

Winterhalbjahr: 1. 11. des Vorjahres bis 30. 4.

Quelle: MA 2/01 – Stadtarchiv und Statistik.

3.4: Ankünfte und Übernachtungen nach Art der Unterkunft (Sommerhalbjahr)

	2015			2014		
	abs.	Anteil in %	Änderung z.Vj. in %	abs.	Anteil in %	Änderung z.Vj. in %
Ankünfte insgesamt	945.790	100,0	+ 4,9	901.889	100,0	+ 2,8
d a v o n						
in Hotels und ähnlichen Betrieben	816.607	86,3	+ 4,4	782.428	86,8	+ 2,5
davon nach Kategorien ¹⁾						
5-Stern	60.531	7,4	+ 12,5	53.812	6,9	+ 1,4
4-Stern	452.146	55,4	+ 6,0	426.545	54,5	- 0,6
3-Stern	243.121	29,8	- 0,6	244.686	31,3	+ 8,0
2- und 1-Stern	60.809	7,4	+ 6,0	57.385	7,3	+ 5,7
in Jugendherbergen	36.839	3,9	- 1,4	37.365	4,1	+ 1,6
auf Campingplätzen	29.326	3,1	+ 11,1	26.389	2,9	- 3,1
bei Privatquartieren und in sonstigen Unterkünften	63.018	6,7	+ 13,1	55.707	6,2	+ 10,9
Übernachtungen insgesamt	1.668.275	100,0	+ 4,2	1.601.751	100,0	+ 2,6
d a v o n						
in Hotels und ähnlichen Betrieben	1.422.667	85,3	+ 4,2	1.365.736	85,3	+ 2,2
davon nach Kategorien ¹⁾						
5-Stern	121.971	8,6	+ 10,0	110.892	8,1	+ 1,1
4-Stern	769.959	54,1	+ 5,4	730.769	53,5	- 1,3
3-Stern	427.949	30,1	+ 0,4	426.237	31,2	+ 9,6
2- und 1-Stern	102.788	7,2	+ 5,1	97.838	7,2	+ 0,7
in Jugendherbergen	64.324	3,9	- 3,1	66.350	4,1	+ 1,8
auf Campingplätzen	46.677	2,8	+ 11,6	41.829	2,6	- 4,7
bei Privatquartieren und in sonstigen Unterkünften	134.607	8,1	+ 5,3	127.836	8,0	+ 9,6

1) Die Anteilsberechnung der einzelnen Kategorien bezieht sich auf die Summe der Hotels und ähnlichen Betrieben.

Sommerhalbjahr: 1. 5. bis 31. 10.

Quelle: MA 2/01 – Stadtarchiv und Statistik.

3.5: Ankünfte nach Herkunftsländern (Sommerhalbjahr)

	2015			2014		
	abs.	Anteil in %	Änderung z.Vj. in %	abs.	Anteil in %	Änderung z.Vj. in %
insgesamt	945.790	100,0	+ 4,9	901.889	100,0	+ 2,8
Inland	210.599	22,3	- 2,6	216.114	24,0	- 2,8
Ausland	735.191	77,7	+ 7,2	685.775	76,0	+ 4,7
d a v o n						
Europa (inkl. Österreich)	578.506	61,2	- 0,4	581.014	64,4	- 0,8
d a r u n t e r						
Belgien	6.981	0,7	- 1,6	7.096	0,8	- 5,0
Bulgarien	2.904	0,3	- 9,2	3.199	0,4	+ 0,6
Dänemark	4.964	0,5	+ 19,3	4.162	0,5	- 16,5
Deutschland	145.828	15,4	- 3,6	151.240	16,8	+ 2,1
Estland	715	0,1	+ 18,8	602	0,1	- 7,8
Finnland	3.616	0,4	- 3,0	3.729	0,4	+ 14,4
Frankreich, Monaco	15.628	1,7	- 7,0	16.803	1,9	- 12,7
Griechenland	1.249	0,1	- 0,2	1.251	0,1	+ 11,8
Irland (Republik)	2.222	0,2	+ 4,3	2.131	0,2	+ 21,7
Island	517	0,1	- 2,3	529	0,1	+ 10,4
Italien	35.267	3,7	+ 1,6	34.705	3,8	- 5,2
ehem. Jugoslawien	1.604	0,2	- 12,3	1.829	0,2	- 10,1
Kroatien	2.088	0,2	- 14,0	2.428	0,3	+ 61,7
Lettland	620	0,1	+ 10,9	559	0,1	+ 30,9
Litauen	591	0,1	- 5,3	624	0,1	+ 48,9
Luxemburg	715	0,1	- 31,1	1.038	0,1	+ 57,8
Malta	269	0,0	- 25,1	359	0,0	+ 9,1
Niederlande	13.243	1,4	+ 8,8	12.172	1,3	- 6,7
Norwegen	3.222	0,3	- 6,0	3.429	0,4	+ 6,8
Polen	5.331	0,6	- 3,1	5.500	0,6	+ 11,0
Portugal	1.505	0,2	- 3,0	1.551	0,2	+ 23,3
Rumänien	5.706	0,6	+ 20,0	4.756	0,5	+ 2,5
Schweden	8.066	0,9	+ 20,2	6.711	0,7	- 7,0
Schweiz, Liechtenstein	22.427	2,4	+ 4,1	21.534	2,4	+ 1,5
Slowakei	3.015	0,3	+ 2,1	2.953	0,3	+ 7,5
Slowenien	2.186	0,2	- 10,0	2.430	0,3	+ 28,4
Spanien	20.071	2,1	+ 1,3	19.818	2,2	+ 0,9
Tschechische Republik	9.755	1,0	+ 7,7	9.056	1,0	+ 7,3
Ukraine	1.381	0,1	- 21,3	1.754	0,2	- 41,7
Ungarn	9.437	1,0	+ 4,6	9.022	1,0	+ 8,2
Vereinigtes Königreich	36.396	3,8	+ 14,9	31.668	3,5	+ 0,9
Zypern	388	0,0	+ 48,1	262	0,0	+ 1,9

Die Anteilsberechnung bezieht sich auf „insgesamt“.

Sommerhalbjahr: 1. 5. bis 31. 10.

Quelle: MA 2/01 – Stadtarchiv und Statistik.

3.5: Fortsetzung – Ankünfte nach Herkunftsländern (Sommerhalbjahr)

	2015			2014		
	abs.	Anteil in %	Änderung z.Vj. in %	abs.	Anteil in %	Änderung z.Vj. in %
Amerika	112.877	11,9	+ 8,4	104.096	11,5	+ 9,7
d a v o n						
Kanada	10.953	1,2	+ 7,1	10.224	1,1	+ 6,1
U S A	88.287	9,3	+ 8,3	81.517	9,0	+ 12,8
Brasilien	5.150	0,5	+ 6,3	4.843	0,5	+ 12,9
Zentral- und Südamerika	8.487	0,9	+ 13,0	7.512	0,8	- 13,7
Asien	212.457	22,5	+ 18,0	179.981	20,0	+ 7,8
d a v o n						
Arabische Länder in Asien	7.308	0,8	+ 14,1	6.406	0,7	- 12,6
China	61.247	6,5	+ 49,8	40.895	4,5	+ 12,0
Indien	11.422	1,2	+ 64,3	6.952	0,8	+ 13,8
Israel	3.862	0,4	+ 0,2	3.855	0,4	+ 3,4
Japan	25.702	2,7	- 17,6	31.201	3,5	- 6,0
Russland	6.660	0,7	- 39,3	10.963	1,2	- 18,0
Saudi-Arabien	10.069	1,1	+ 21,3	8.304	0,9	- 9,0
Südkorea	29.492	3,1	+ 15,5	25.539	2,8	+ 11,6
Südostasien	17.271	1,8	+ 24,5	13.873	1,5	+ 7,6
Taiwan	24.076	2,5	+ 42,1	16.948	1,9	+ 83,0
Türkei	3.424	0,4	- 1,7	3.482	0,4	+ 8,4
Vereinigte Arabische Emirate	6.561	0,7	+ 5,7	6.208	0,7	+ 44,9
übrige G U S	1.482	0,2	- 26,2	2.007	0,2	+ 16,8
übriges Asien	3.881	0,4	+ 15,9	3.348	0,4	+ 0,9
Afrika	2.383	0,3	+ 0,9	2.361	0,3	+ 18,5
d a v o n						
Südafrika	943	0,1	- 4,3	985	0,1	+ 27,8
übriges Afrika	1.440	0,2	+ 4,7	1.376	0,2	+ 12,7
Ozeanien	17.766	1,9	- 0,2	17.799	2,0	+ 12,2
d a r u n t e r						
Australien	15.917	1,7	+ 0,1	15.894	1,8	+ 16,6
Neuseeland	1.849	0,2	- 2,9	1.905	0,2	- 14,4
übriges Ausland	21.801	2,3	+ 31,0	16.638	1,8	+ 40,8

Die Anteilsberechnung bezieht sich auf „insgesamt“.

Sommerhalbjahr: 1. 5. bis 31. 10.

Quelle: MA 2/01 – Stadtarchiv und Statistik.

3.6: Übernachtungen nach Herkunftsländern (Sommerhalbjahr)

	2015			2014		
	abs.	Anteil in %	Änderung z.Vj. in %	abs.	Anteil in %	Änderung z.Vj. in %
insgesamt	1.668.275	100,0	+ 4,2	1.601.751	100,0	+ 2,6
Inland	355.637	21,3	- 3,2	367.353	22,9	- 2,6
Ausland	1.312.638	78,7	+ 6,3	1.234.398	77,1	+ 4,2
d a v o n						
Europa (inkl. Österreich)	1.031.373	61,8	- 1,2	1.043.382	65,1	- 0,7
d a r u n t e r						
Belgien	12.245	0,7	- 2,5	12.553	0,8	+ 3,4
Bulgarien	4.281	0,3	- 1,2	4.334	0,3	+ 4,5
Dänemark	9.049	0,5	+ 23,4	7.331	0,5	- 17,5
Deutschland	274.981	16,5	- 3,3	284.338	17,8	+ 0,4
Estland	1.180	0,1	- 3,6	1.224	0,1	+ 17,6
Finnland	6.763	0,4	- 7,1	7.279	0,5	+ 22,8
Frankreich, Monaco	27.489	1,6	- 8,7	30.110	1,9	- 9,0
Griechenland	2.444	0,1	- 13,0	2.810	0,2	+ 17,2
Irland (Republik)	4.612	0,3	+ 5,9	4.357	0,3	+ 12,6
Island	1.047	0,1	+ 13,2	925	0,1	+ 7,2
Italien	60.933	3,7	+ 1,9	59.803	3,7	- 5,8
ehem. Jugoslawien	2.950	0,2	- 13,7	3.419	0,2	+ 2,5
Kroatien	3.389	0,2	- 13,2	3.904	0,2	+ 52,6
Lettland	987	0,1	- 9,9	1.096	0,1	+ 53,5
Litauen	1.117	0,1	+ 4,6	1.068	0,1	+ 46,3
Luxemburg	1.465	0,1	- 18,8	1.804	0,1	+ 27,2
Malta	651	0,0	- 22,1	836	0,1	- 12,5
Niederlande	23.143	1,4	+ 8,6	21.311	1,3	- 8,0
Norwegen	5.260	0,3	- 10,2	5.859	0,4	+ 9,6
Polen	8.521	0,5	- 9,9	9.457	0,6	+ 12,7
Portugal	2.855	0,2	- 2,6	2.930	0,2	+ 25,4
Rumänien	8.404	0,5	+ 6,9	7.859	0,5	+ 6,5
Schweden	13.212	0,8	+ 17,6	11.230	0,7	- 6,5
Schweiz, Liechtenstein	45.594	2,7	+ 5,8	43.088	2,7	+ 0,8
Slowakei	5.179	0,3	- 2,0	5.283	0,3	+ 6,3
Slowenien	3.689	0,2	- 19,3	4.574	0,3	+ 29,5
Spanien	36.117	2,2	+ 1,1	35.720	2,2	+ 1,7
Tschechische Republik	14.720	0,9	+ 2,2	14.407	0,9	+ 5,1
Ukraine	2.800	0,2	- 24,0	3.683	0,2	- 19,1
Ungarn	15.705	0,9	- 1,7	15.974	1,0	+ 7,3
Vereinigtes Königreich	74.245	4,5	+ 11,0	66.890	4,2	+ 0,8
Zypern	709	0,0	+ 23,7	573	0,0	- 11,8

Die Anteilsberechnung bezieht sich auf „insgesamt“.

Sommerhalbjahr: 1. 5. bis 31. 10.

Quelle: MA 2/01 – Stadtarchiv und Statistik.

3.6: Fortsetzung – Übernachtungen nach Herkunftsländern (Sommerhalbjahr)

	2015			2014		
	abs.	Anteil in %	Änderung z.Vj. in %	abs.	Anteil in %	Änderung z.Vj. in %
Amerika	223.729	13,4	+ 10,2	202.959	12,7	+ 8,8
d a v o n						
Kanada	21.365	1,3	+ 4,9	20.372	1,3	+ 5,6
U S A	176.815	10,6	+ 11,1	159.149	9,9	+ 12,4
Brasilien	10.047	0,6	+ 2,7	9.785	0,6	+ 19,3
Zentral- und Südamerika	15.502	0,9	+ 13,5	13.653	0,9	- 22,0
Asien	336.655	20,2	+ 17,5	286.446	17,9	+ 7,9
d a v o n						
Arabische Länder in Asien	16.641	1,0	+ 9,4	15.213	0,9	- 12,4
China	79.924	4,8	+ 48,6	53.794	3,4	+ 14,9
Indien	21.605	1,3	+ 58,3	13.650	0,9	+ 11,3
Israel	8.179	0,5	+ 7,4	7.619	0,5	+ 4,2
Japan	39.688	2,4	- 16,3	47.392	3,0	- 5,7
Russland	12.798	0,8	- 38,0	20.639	1,3	- 8,6
Saudi-Arabien	22.456	1,3	+ 13,2	19.830	1,2	- 12,6
Südkorea	45.328	2,7	+ 25,8	36.025	2,2	+ 18,1
Südostasien	25.896	1,6	+ 24,0	20.890	1,3	+ 13,6
Taiwan	31.237	1,9	+ 47,2	21.215	1,3	+ 71,6
Türkei	6.219	0,4	- 3,0	6.409	0,4	+ 9,7
Vereinigte Arabische Emirate	14.038	0,8	+ 5,6	13.295	0,8	+ 30,8
übrige G U S	3.884	0,2	- 6,6	4.158	0,3	+ 43,2
übriges Asien	8.762	0,5	+ 38,7	6.317	0,4	+ 3,8
Afrika	4.813	0,3	- 12,3	5.485	0,3	+ 32,4
d a v o n						
Südafrika	1.899	0,1	- 14,2	2.213	0,1	+ 45,2
übriges Afrika	2.914	0,2	- 10,9	3.272	0,2	+ 24,9
Ozeanien	35.756	2,1	- 0,2	35.838	2,2	+ 7,6
d a r u n t e r						
Australien	32.129	1,9	+ 0,1	32.092	2,0	+ 10,8
Neuseeland	3.627	0,2	- 3,2	3.746	0,2	- 13,9
übriges Ausland	35.949	2,2	+ 30,1	27.641	1,7	+ 31,7

Die Anteilsberechnung bezieht sich auf „insgesamt“.

Sommerhalbjahr: 1. 5. bis 31. 10.

Quelle: MA 2/01 – Stadtarchiv und Statistik.

4.1: Hotels und ähnliche Betriebe nach Ausstattungsmerkmalen

Stichtag: 31. 8.	Hotels und ähnliche Betriebe		davon nach Kategorien							
			5-Stern		4-Stern		3-Stern		2- und 1-Stern	
	2015	2014	2015	2014	2015	2014	2015	2014	2015	2014
insgesamt	119	121	6	6	48	48	46	48	19	19
darunter mit										
Fitness- / Wellnessbereich in %	26 21,8	23 19,0	3 50,0	3 50,0	20 41,7	18 37,5	3 6,5	2 4,2	- -	- -
Hallenbad / Swimmingpool in %	9 7,6	7 5,8	1 16,7	1 16,7	7 14,6	5 10,4	- -	- -	1 5,3	1 5,3
Gemeinschaftsraum mit TV in %	32 26,9	33 27,3	3 50,0	3 50,0	15 31,3	13 27,1	10 21,7	13 27,1	4 21,1	4 21,1
Veranstaltungsräume in %	54 45,4	51 42,1	6 100,0	6 100,0	29 60,4	28 58,3	16 34,8	14 29,2	3 15,8	3 15,8
maximales Fassungsvermögen in Veranstaltungsräumen	7.963	7.559	870	810	5.405	5.261	1.438	1.238	250	250
Gästeparkplätze in %	87 73,1	91 75,2	2 33,3	3 50,0	38 79,2	37 77,1	35 76,1	37 77,1	12 63,2	14 73,7
Anzahl der Gästeparkplätze	2.272	2.333	34	49	1.405	1.410	681	694	152	180
Anzahl der Beschäftigten	2.175	2.094	480	467	1.143	1.105	426	405	126	117
durchschnittliche Anzahl der Beschäftigten pro Betrieb	18	17	80	78	24	23	9	8	7	6

Quelle: Jährliche Bestandsmeldung der Beherbergungsbetriebe.

4.2: Zimmer und Betten in Hotels und ähnlichen Betrieben

Stichtag: 31. 8.	2015			2014		
	abs.	Anteil in %	Änderung z.Vj. in %	abs.	Anteil in %	Änderung z.Vj. in %
Zimmer insgesamt	5.753	100,0	- 0,7	5.795	100,0	+ 0,2
d a v o n						
Einbettzimmer	679	11,8	- 10,9	762	13,1	- 3,9
Zweibettzimmer	4.482	77,9	+ 2,3	4.383	75,6	+ 2,1
Mehrbettzimmer	467	8,1	+ 0,4	465	8,0	+ 23,0
Appartements	125	2,2	- 32,4	185	3,2	- 42,7
d a r u n t e r						
Zimmer mit Telefon	5.065	88,0	+ 0,2	5.055	87,2	+ 0,8
Zimmer mit Internet	5.281	91,8	+ 4,7	5.045	87,1	+ 1,1
Zimmer mit Radio	3.643	63,3	+ 4,4	3.488	60,2	- 8,1
Zimmer mit TV	5.486	95,4	+ 0,8	5.445	94,0	- 0,5
Betten insgesamt	11.461	100,0	- 1,6	11.642	100,0	+ 1,8
davon nach Kategorien						
5-Stern	970	8,5	-	970	8,3	+ 0,3
4-Stern	6.010	52,4	- 0,5	6.041	51,9	+ 1,4
3-Stern	3.513	30,7	- 4,3	3.670	31,5	+ 5,4
2- und 1-Stern	968	8,4	+ 0,7	961	8,3	- 6,0
durchschnittliche Anzahl der Betten pro Betrieb	96		-	96		+ 2,1

Quelle: Jährliche Bestandsmeldung der Beherbergungsbetriebe.

4.3: Zimmer und Betten in der Kategorie 5-Stern

Stichtag: 31. 8.	2015			2014		
	abs.	Anteil in %	Änderung z.Vj. in %	abs.	Anteil in %	Änderung z.Vj. in %
Zimmer insgesamt	495	100,0	-	495	100,0	-
d a v o n						
Einbettzimmer	20	4,0	- 4,8	21	4,2	- 8,7
Zweibettzimmer	458	92,5	+ 3,2	444	89,7	+ 11,6
Mehrbettzimmer	-	-	-	-	-	-
Appartements	17	3,4	- 43,3	30	6,1	- 59,5
d a r u n t e r						
Zimmer mit Telefon	495	100,0	-	495	100,0	-
Zimmer mit Internet	495	100,0	-	495	100,0	-
Zimmer mit Radio	495	100,0	-	495	100,0	-
Zimmer mit TV	495	100,0	-	495	100,0	-
Betten insgesamt	970	100,0	-	970	100,0	+ 0,3
durchschnittliche Anzahl der Betten pro Betrieb	162		-	162		+ 0,6

Quelle: Jährliche Bestandsmeldung der Beherbergungsbetriebe.

4.4: Zimmer und Betten in der Kategorie 4-Stern

Stichtag: 31. 8.	2015			2014		
	abs.	Anteil in %	Änderung z.Vj. in %	abs.	Anteil in %	Änderung z.Vj. in %
Zimmer insgesamt	3.107	100,0	- 0,1	3.109	100,0	+ 0,0
d a v o n						
Einbettzimmer	410	13,2	- 5,3	433	13,9	- 13,6
Zweibettzimmer	2.484	79,9	+ 2,1	2.432	78,2	+ 4,0
Mehrbettzimmer	143	4,6	- 2,7	147	4,7	+ 18,5
Appartements	70	2,3	- 27,8	97	3,1	- 32,6
d a r u n t e r						
Zimmer mit Telefon	3.083	99,2	- 0,1	3.085	99,2	- 0,7
Zimmer mit Internet	3.024	97,3	- 0,1	3.026	97,3	+ 0,9
Zimmer mit Radio	2.133	68,7	+ 5,4	2.023	65,1	- 16,3
Zimmer mit TV	3.099	99,7	- 0,1	3.101	99,7	- 0,2
Betten insgesamt	6.010	100,0	- 0,5	6.041	100,0	+ 1,4
durchschnittliche Anzahl der Betten pro Betrieb	125		- 0,8	126		+ 1,6

Quelle: Jährliche Bestandsmeldung der Beherbergungsbetriebe.

4.5: Zimmer und Betten in der Kategorie 3-Stern

Stichtag: 31. 8.	2015			2014		
	abs.	Anteil in %	Änderung z.Vj. in %	abs.	Anteil in %	Änderung z.Vj. in %
Zimmer insgesamt	1.638	100,0	- 2,7	1.683	100,0	+ 1,6
d a v o n						
Einbettzimmer	118	7,2	- 34,4	180	10,7	- 1,1
Zweibettzimmer	1.230	75,1	+ 2,7	1.198	71,2	+ 3,5
Mehrbettzimmer	260	15,9	+ 1,6	256	15,2	+ 16,4
Appartements	30	1,8	- 38,8	49	2,9	- 49,5
d a r u n t e r						
Zimmer mit Telefon	1.339	81,7	+ 0,7	1.330	79,0	+ 5,1
Zimmer mit Internet	1.465	89,4	+ 19,2	1.229	73,0	+ 10,4
Zimmer mit Radio	926	56,5	+ 4,5	886	52,6	+ 9,9
Zimmer mit TV	1.617	98,7	+ 7,7	1.501	89,2	+ 4,7
Betten insgesamt	3.513	100,0	- 4,3	3.670	100,0	+ 5,4
durchschnittliche Anzahl der Betten pro Betrieb	76		-	76		+ 4,1

Quelle: Jährliche Bestandsmeldung der Beherbergungsbetriebe.

4.6: Zimmer und Betten in den Kategorien 2- und 1-Stern

Stichtag: 31. 8.	2015			2014		
	abs.	Anteil in %	Änderung z.Vj. in %	abs.	Anteil in %	Änderung z.Vj. in %
Zimmer insgesamt	513	100,0	+ 1,0	508	100,0	- 3,4
d a v o n						
Einbettzimmer	131	25,5	+ 2,3	128	25,2	+ 47,1
Zweibettzimmer	310	60,4	+ 0,3	309	60,8	- 22,2
Mehrbettzimmer	64	12,5	+ 3,2	62	12,2	+ 82,4
Appartements	8	1,6	- 11,1	9	1,8	+ 12,5
d a r u n t e r						
Zimmer mit Telefon	148	28,8	+ 2,1	145	28,5	- 0,7
Zimmer mit Internet	297	57,9	+ 0,7	295	58,1	- 22,6
Zimmer mit Radio	89	17,3	+ 6,0	84	16,5	+ 12,0
Zimmer mit TV	275	53,6	- 21,0	348	68,5	- 20,2
Betten insgesamt	968	100,0	+ 0,7	961	100,0	- 6,0
durchschnittliche Anzahl der Betten pro Betrieb	51		-	51		-

Quelle: Jährliche Bestandsmeldung der Beherbergungsbetriebe.

4.7: Betriebe, Betten, Auslastung und Aufenthaltsdauer in Hotels und ähnlichen Betrieben (Jahres- bzw. Monatsdurchschnitt)

	2015				2014			
	¹⁾ Betriebe	Betten	Aus- lastung in %	Ø Aufent- haltsdauer	¹⁾ Betriebe	Betten	Aus- lastung in %	Ø Aufent- haltsdauer
Jahresdurchschnitt	118	11.214	57,3	1,7	117	11.116	56,2	1,7
Jänner	118	11.162	39,8	1,8	114	11.100	40,4	1,8
Februar	117	11.107	35,9	1,6	110	10.580	36,6	1,6
März	116	10.951	41,2	1,6	113	10.676	38,8	1,6
April	117	11.149	52,5	1,7	116	10.865	52,6	1,7
Mai	117	11.156	64,4	1,7	118	10.937	61,1	1,7
Juni	117	11.186	68,1	1,7	118	11.285	64,9	1,8
Juli	119	11.468	76,0	1,8	120	11.488	67,8	1,7
August	119	11.461	78,1	1,9	121	11.642	76,2	1,9
September	119	11.399	67,9	1,7	121	11.424	66,1	1,7
Oktober	117	11.170	55,4	1,7	117	11.110	56,4	1,6
November	117	11.170	45,4	1,7	118	11.155	47,4	1,7
Dezember	117	11.186	59,0	1,8	117	11.124	61,4	1,8
Winterhalbjahr	117	11.108	46,5	1,7	115	10.896	45,9	1,7
Sommerhalbjahr	118	11.307	68,4	1,7	119	11.314	65,5	1,7

1) Zur Berechnung von Bettenzahl und Auslastung herangezogene Anzahl der Betriebe.

Winterhalbjahr: 1. 11. des Vorjahres bis 30. 4.

Sommerhalbjahr: 1. 5. bis 31. 10.

Quelle: MA 2/01 – Stadtarchiv und Statistik.

4.8: Betriebe, Betten, Auslastung und Aufenthaltsdauer in der Kategorie 5-Stern (Jahres- bzw. Monatsdurchschnitt)

	2015				2014			
	¹⁾ Betriebe	Betten	Auslastung in %	Ø Aufent- haltsdauer	¹⁾ Betriebe	Betten	Auslastung in %	Ø Aufent- haltsdauer
Jahresdurchschnitt	6	970	55,0	2,0	6	943	53,0	2,0
Jänner	6	970	37,8	2,2	5	919	39,2	2,1
Februar	6	970	30,7	1,6	5	919	31,2	1,9
März	6	970	33,4	1,9	4	804	33,0	1,8
April	6	970	46,1	1,9	5	919	43,8	2,1
Mai	6	970	63,4	1,9	6	967	58,1	2,0
Juni	6	970	72,0	1,9	6	970	65,0	2,1
Juli	6	970	74,2	2,0	6	970	55,9	2,0
August	6	970	76,4	2,5	6	970	72,9	2,5
September	6	970	69,9	2,0	6	970	67,2	2,0
Oktober	6	970	54,3	1,9	6	970	54,2	1,8
November	6	970	39,7	1,8	6	970	44,7	1,8
Dezember	6	970	59,8	2,1	6	970	63,4	2,1
Winterhalbjahr	6	970	42,9	1,9	5	900	41,8	2,0
Sommerhalbjahr	6	970	68,3	2,0	6	970	62,2	2,1

1) Zur Berechnung von Bettenzahl und Auslastung herangezogene Anzahl der Betriebe.

Winterhalbjahr: 1. 11. des Vorjahres bis 30. 4.

Sommerhalbjahr: 1. 5. bis 31. 10.

Quelle: MA 2/01 – Stadtarchiv und Statistik.

4.9: Betriebe, Betten, Auslastung und Aufenthaltsdauer in der Kategorie 4-Stern (Jahres- bzw. Monatsdurchschnitt)

	2015				2014			
	¹⁾ Betriebe	Betten	Aus- lastung in %	Ø Aufent- haltsdauer	¹⁾ Betriebe	Betten	Aus- lastung in %	Ø Aufent- haltsdauer
Jahresdurchschnitt	48	5.992	59,1	1,7	47	5.810	58,6	1,7
Jänner	48	5.994	43,0	1,8	47	5.847	40,8	1,8
Februar	48	5.994	37,8	1,6	46	5.444	39,3	1,6
März	48	5.994	43,5	1,6	47	5.497	44,5	1,6
April	48	5.995	55,4	1,7	47	5.497	57,7	1,7
Mai	48	6.002	67,0	1,7	47	5.497	66,1	1,7
Juni	48	5.986	68,6	1,6	47	5.939	65,3	1,7
Juli	48	6.020	77,4	1,7	48	6.005	67,9	1,7
August	48	6.010	78,0	1,8	48	6.041	75,9	1,9
September	48	5.979	70,2	1,7	48	5.990	68,4	1,7
Oktober	48	5.974	57,4	1,6	48	5.987	58,6	1,6
November	48	5.974	48,2	1,6	48	5.987	50,7	1,6
Dezember	48	5.987	60,6	1,8	48	5.994	63,5	1,8
Winterhalbjahr	48	5.993	49,1	1,7	47	5.681	49,5	1,7
Sommerhalbjahr	48	5.995	69,8	1,7	48	5.910	67,1	1,7

1) Zur Berechnung von Bettenzahl und Auslastung herangezogene Anzahl der Betriebe.

Winterhalbjahr: 1. 11. des Vorjahres bis 30. 4.

Sommerhalbjahr: 1. 5. bis 31. 10.

Quelle: MA 2/01 – Stadtarchiv und Statistik.

4.10: Betriebe, Betten, Auslastung und Aufenthaltsdauer in der Kategorie 3-Stern (Jahres- bzw. Monatsdurchschnitt)

	2015				2014			
	¹⁾ Betriebe	Betten	Auslastung in %	Ø Aufenthaltsdauer	¹⁾ Betriebe	Betten	Auslastung in %	Ø Aufenthaltsdauer
Jahresdurchschnitt	45	3.354	56,3	1,7	46	3.466	55,1	1,7
Jänner	46	3.326	36,1	1,7	45	3.457	42,7	1,7
Februar	45	3.271	34,0	1,6	42	3.340	33,9	1,5
März	44	3.115	39,7	1,6	45	3.498	32,6	1,5
April	45	3.312	51,4	1,7	47	3.572	49,5	1,7
Mai	45	3.312	62,3	1,8	47	3.572	56,6	1,7
Juni	45	3.349	68,3	1,7	47	3.504	66,9	1,8
Juli	46	3.510	76,7	1,8	48	3.581	72,1	1,7
August	46	3.513	80,8	1,8	48	3.670	78,8	1,8
September	46	3.488	65,4	1,7	48	3.508	64,3	1,7
Oktober	45	3.348	53,6	1,7	45	3.281	54,8	1,7
November	45	3.348	42,4	1,7	46	3.326	43,4	1,6
Dezember	45	3.351	58,6	1,7	45	3.288	60,7	1,8
Winterhalbjahr	45	3.273	44,4	1,7	46	3.430	43,0	1,6
Sommerhalbjahr	46	3.420	68,0	1,8	47	3.519	65,8	1,7

1) Zur Berechnung von Bettenzahl und Auslastung herangezogene Anzahl der Betriebe.

Winterhalbjahr: 1. 11. des Vorjahres bis 30. 4.

Sommerhalbjahr: 1. 5. bis 31. 10.

Quelle: MA 2/01 – Stadtarchiv und Statistik.

4.11: Betriebe, Betten, Auslastung und Aufenthaltsdauer in der Kategorie 2- und 1-Stern (Jahres- bzw. Monatsdurchschnitt)

	2015				2014			
	¹⁾ Betriebe	Betten	Aus- lastung in %	Ø Aufent- haltsdauer	¹⁾ Betriebe	Betten	Aus- lastung in %	Ø Aufent- haltsdauer
Jahresdurchschnitt	18	898	51,1	1,7	18	896	48,4	1,7
Jänner	18	872	34,0	1,6	17	877	29,9	1,7
Februar	18	872	35,0	1,7	17	877	36,0	1,8
März	18	872	39,8	1,7	17	877	33,0	1,7
April	18	872	43,5	1,6	17	877	42,8	1,7
Mai	18	872	55,5	1,8	18	901	51,0	1,7
Juni	18	881	59,8	1,7	18	872	53,4	1,6
Juli	19	968	67,2	1,7	18	932	62,3	1,7
August	19	968	70,1	1,7	19	961	71,2	1,8
September	19	962	60,0	1,7	19	956	57,1	1,7
Oktober	18	878	49,5	1,7	18	872	49,6	1,7
November	18	878	44,3	1,7	18	872	43,0	1,7
Dezember	18	878	48,3	1,7	18	872	46,8	1,7
Winterhalbjahr	18	872	40,4	1,7	17	885	37,6	1,7
Sommerhalbjahr	18	922	60,6	1,7	18	916	57,7	1,7

1) Zur Berechnung von Bettenzahl und Auslastung herangezogene Anzahl der Betriebe.

Winterhalbjahr: 1. 11. des Vorjahres bis 30. 4.

Sommerhalbjahr: 1. 5. bis 31. 10.

Quelle: MA 2/01 – Stadtarchiv und Statistik.

5.1: Regionalvergleich nach Kategorien - Tourismusjahr

Übernachtungen	2014/2015			2013/2014		
	abs.	Anteil in %	Änderung z. Vj. in %	abs.	Anteil in %	Änderung z. Vj. in %
Salzburg Stadt						
insgesamt	2.720.922	100,0	+ 3,9	2.618.922	100,0	+ 2,7
Hotels und ähnliche Betriebe	2.358.211	86,7	+ 3,9	2.269.646	86,7	+ 2,0
d a v o n						
5/4-Stern	1.500.128	63,6	+ 5,7	1.418.780	62,5	- 0,9
3-Stern	691.509	29,3	- 0,2	692.868	30,5	+ 10,0
2/1-Stern	166.574	7,1	+ 5,4	157.998	7,0	- 3,9
Anrainergemeinden¹⁾						
insgesamt	674.216	100,0	+ 4,9	642.992	100,0	+ 3,2
Hotels und ähnliche Betriebe	608.906	90,3	+ 4,5	582.687	90,6	+ 1,7
d a v o n						
5/4-Stern	321.602	52,8	+ 7,2	299.912	51,5	+ 0,8
3-Stern	224.575	36,9	+ 2,7	218.760	37,5	+ 3,4
2/1-Stern	62.729	10,3	- 2,0	64.015	11,0	+ 0,2
Politischer Bezirk Salzburg-Umgebung ohne Anrainergemeinden						
insgesamt	1.321.084	100,0	+ 3,1	1.281.651	100,0	- 3,9
Hotels und ähnliche Betriebe	803.688	60,8	+ 3,1	779.377	60,8	- 2,6
d a v o n						
5/4-Stern	452.556	56,3	+ 2,4	441.951	56,7	- 1,9
3-Stern	282.331	35,1	+ 4,0	271.602	34,8	- 0,6
2/1-Stern	68.801	8,6	+ 4,5	65.824	8,4	- 14,0

1) Anif, Bergheim, Elsbethen, Grödig, Hallwang, Koppl, Wals.

Tourismusjahr: 1. 11. des Vorjahres bis 31. 10.

Quelle: MA 2/01 – Stadtarchiv und Statistik und Statistik Austria.

5.2: Regionalvergleich nach Ländern - Tourismusjahr

Übernachtungen	2014/2015			2013/2014		
	abs.	Anteil in %	Änderung z. Vj. in %	abs.	Anteil in %	Änderung z. Vj. in %
Salzburg Stadt						
insgesamt	2.720.922	100,0	+ 3,9	2.618.922	100,0	+ 2,7
d a r u n t e r						
Inland	666.030	24,5	- 3,7	691.926	26,4	- 1,9
Deutschland	492.016	18,1	- 2,2	503.267	19,2	+ 0,7
Italien	127.406	4,7	+ 3,0	123.662	4,7	+ 2,6
USA	231.814	8,5	+ 11,3	208.335	8,0	+ 9,5
Anrainergemeinden¹⁾						
insgesamt	674.216	100,0	+ 4,9	642.992	100,0	+ 3,2
d a r u n t e r						
Inland	294.519	43,7	- 0,4	295.622	46,0	+ 3,6
Deutschland	136.656	20,3	+ 3,8	131.642	20,5	+ 3,2
Italien	33.979	5,0	+ 12,6	30.188	4,7	+ 12,0
USA	11.783	1,7	+ 22,6	9.609	1,5	- 7,7
Politischer Bezirk Salzburg-Umgebung ohne Anrainergemeinden						
insgesamt	1.321.084	100,0	+ 3,1	1.281.651	100,0	- 3,9
d a r u n t e r						
Inland	556.890	42,2	+ 3,3	539.236	42,1	- 4,7
Deutschland	436.002	33,0	+ 1,3	430.524	33,6	- 4,0
Italien	21.919	1,7	- 3,4	22.684	1,8	- 3,0
USA	13.750	1,0	+ 9,7	12.539	1,0	+ 11,8

1) Anif, Bergheim, Elsbethen, Grödig, Hallwang, Koppl, Wals.

Tourismusjahr: 1. 11. des Vorjahres bis 31. 10.

Quelle: MA 2/01 – Stadtarchiv und Statistik und Statistik Austria.

5.3: Regionalvergleich nach Beherbergungsbetrieben (ohne Campingplätze)

Stichtag: 31. 8.	2015				2014			
	Betriebe	Anteil in %	Betten	Anteil in %	Betriebe	Anteil in %	Betten	Anteil in %
Salzburg Stadt								
insgesamt	206	100,0	13.582	100,0	204	100,0	13.876	100,0
<i>Änderung z. Vorj. in %</i>	+ 1,0		- 2,1		+ 0,5		+ 2,1	
Hotels und ähnlichen Betriebe	119	57,8	11.461	84,4	121	59,3	11.642	83,9
<i>Änderung z. Vorj. in %</i>	- 1,7		- 1,6		- 0,8		+ 1,8	
<i>d a v o n</i>								
5/4-Stern	54	45,4	6.980	60,9	54	44,6	7.011	60,2
<i>Änderung z. Vorj. in %</i>	-		- 0,4		-		+ 1,2	
3-Stern	46	38,7	3.513	30,7	48	39,7	3.670	31,5
<i>Änderung z. Vorj. in %</i>	- 4,2		- 4,3		-		+ 5,4	
2/1-Stern	19	16,0	968	8,4	19	15,7	961	8,3
<i>Änderung z. Vorj. in %</i>	-		+ 0,7		- 5,0		- 6,0	
sonstige Unterkünfte	84	40,8	2.121	15,6	80	39,2	2.234	16,1
<i>Änderung z. Vorj. in %</i>	+ 5,0		- 5,1		+ 2,6		+ 3,3	
Anrainergemeinden¹⁾								
insgesamt	143	100,0	4.221	100,0	148	100,0	4.182	100,0
<i>Änderung z. Vorj. in %</i>	- 3,4		+ 0,9		+ 5,0		+ 10,1	
Hotels und ähnlichen Betriebe	77	53,8	3.794	89,9	79	53,4	3.777	90,3
<i>Änderung z. Vorj. in %</i>	- 2,5		+ 0,5		+ 9,7		+ 10,8	
<i>d a v o n</i>								
5/4-Stern	17	22,1	1.672	44,1	17	21,5	1.619	42,9
<i>Änderung z. Vorj. in %</i>	-		+ 3,3		+ 6,3		- 0,9	
3-Stern	37	48,1	1.547	40,8	35	44,3	1.535	40,6
<i>Änderung z. Vorj. in %</i>	+ 5,7		+ 0,8		+ 6,1		+ 11,2	
2/1-Stern	23	29,9	575	15,2	27	34,2	623	16,5
<i>Änderung z. Vorj. in %</i>	- 14,8		- 7,7		+ 17,4		+ 57,7	
sonstige Unterkünfte	66	46,2	427	10,1	69	46,6	405	9,7
<i>Änderung z. Vorj. in %</i>	- 4,3		+ 5,4		-		+ 3,8	
Politischer Bezirk Salzburg-Umgebung ohne Anrainergemeinden								
insgesamt	862	100,0	12.200	100,0	866	100,0	12.286	100,0
<i>Änderung z. Vorj. in %</i>	- 0,5		- 0,7		- 0,8		+ 1,1	
Hotels und ähnlichen Betriebe	177	20,5	6.671	54,7	181	20,9	6.609	53,8
<i>Änderung z. Vorj. in %</i>	- 0,6		+ 0,9		- 2,7		+ 0,5	
<i>d a v o n</i>								
5/4-Stern	34	19,2	2.998	44,9	34	18,8	2.825	42,7
<i>Änderung z. Vorj. in %</i>	-		+ 6,1		- 2,9		- 2,6	
3-Stern	94	53,1	2.769	41,5	97	53,6	2.847	43,1
<i>Änderung z. Vorj. in %</i>	-		- 2,7		- 3,1		+ 3,2	
2/1-Stern	49	27,7	904	13,6	50	27,6	937	14,2
<i>Änderung z. Vorj. in %</i>	- 2,0		- 3,5		- 7,4		+ 2,1	
sonstige Unterkünfte	685	79,5	5.529	45,3	685	79,1	5.677	46,2
<i>Änderung z. Vorj. in %</i>	-		- 2,6		- 0,3		+ 1,8	

1) Anif, Bergheim, Elsbethen, Grödig, Hallwang, Koppl, Wals.

Quelle: MA 2/01 – Stadtarchiv und Statistik und Statistik Austria.

5.4: Städtevergleich nach Kategorien - Tourismusjahr

Übernachtungen	2014/2015			2013/2014		
	abs.	Anteil in %	Änderung z. Vj. in %	abs.	Anteil in %	Änderung z. Vj. in %
Salzburg Stadt						
insgesamt	2.720.922	100,0	+ 3,9	2.618.922	100,0	+ 2,7
Hotels und ähnliche Betriebe	2.358.211	86,7	+ 3,9	2.269.646	86,7	+ 2,0
d a v o n						
5/4-Stern	1.500.128	63,6	+ 5,7	1.418.780	62,5	- 0,9
3-Stern	691.509	29,3	- 0,2	692.868	30,5	+ 10,0
2/1-Stern	166.574	7,1	+ 5,4	157.998	7,0	- 3,9
Wien						
insgesamt	14.247.737	100,0	+ 6,6	13.369.636	100,0	+ 6,2
Hotels und ähnliche Betriebe	13.011.046	91,3	+ 7,0	12.164.765	91,0	+ 5,9
d a v o n						
5/4-Stern	7.941.742	61,0	+ 3,5	7.673.198	63,1	+ 5,1
3-Stern	3.564.117	27,4	+ 9,1	3.267.389	26,9	+ 4,8
2/1-Stern	1.505.187	11,6	+ 23,0	1.224.178	10,1	+ 14,4
Graz						
insgesamt	1.078.705	100,0	+ 6,8	1.009.587	100,0	+ 2,9
Hotels und ähnliche Betriebe	963.354	89,3	+ 9,2	882.349	87,4	+ 3,6
d a v o n						
5/4-Stern	578.951	60,1	+ 14,5	505.781	57,3	- 0,3
3-Stern	227.526	23,6	+ 2,8	221.318	25,1	+ 2,0
2/1-Stern	156.877	16,3	+ 1,0	155.250	17,6	+ 22,3

Tourismusjahr: 1. 11. des Vorjahres bis 31. 10.

Quelle: MA 2/01 – Stadtarchiv und Statistik und Statistik Austria.

5.4: Fortsetzung - Städtevergleich nach Kategorien - Tourismusjahr

Übernachtungen	2014/2015			2013/2014		
	abs.	Anteil in %	Änderung z. Vj. in %	abs.	Anteil in %	Änderung z. Vj. in %
Linz						
insgesamt	778.027	100,0	+ 0,3	776.001	100,0	+ 0,2
Hotels und ähnliche Betriebe	714.298	91,8	+ 0,1	713.722	92,0	+ 0,5
d a v o n						
5/4-Stern	388.040	54,3	+ 1,1	383.890	53,8	+ 5,8
3-Stern	231.667	32,4	+ 2,8	225.367	31,6	+ 0,8
2/1-Stern	94.591	13,2	- 9,5	104.465	14,6	- 15,8
Innsbruck						
insgesamt	1.563.368	100,0	+ 6,1	1.473.769	100,0	+ 2,0
Hotels und ähnliche Betriebe	1.398.355	89,4	+ 5,9	1.320.469	89,6	+ 1,4
d a v o n						
5/4-Stern	848.110	60,7	+ 3,1	822.776	62,3	+ 1,4
3-Stern	424.563	30,4	+ 10,2	385.114	29,2	+ 1,0
2/1-Stern	125.682	9,0	+ 11,6	112.579	8,5	+ 2,0
Klagenfurt						
insgesamt	419.548	100,0	+ 4,9	400.040	100,0	+ 2,0
Hotels und ähnliche Betriebe	298.269	71,1	+ 3,9	287.078	71,8	+ 3,6
d a v o n						
5/4-Stern	192.210	64,4	+ 6,0	181.268	63,1	+ 4,4
3-Stern	86.855	29,1	+ 0,3	86.617	30,2	+ 0,9
2/1-Stern	19.204	6,4	+ 0,1	19.193	6,7	+ 9,3

Tourismusjahr: 1. 11. des Vorjahres bis 31. 10.

Quelle: MA 2/01 – Stadtarchiv und Statistik und Statistik Austria.

5.5: Städtevergleich nach Ländern - Tourismusjahr

Übernachtungen	2014/2015			2013/2014		
	abs.	Anteil in %	Änderung z. Vj. in %	abs.	Anteil in %	Änderung z. Vj. in %
Salzburg Stadt						
insgesamt	2.720.922	100,0	+ 3,9	2.618.922	100,0	+ 2,7
darunter						
Inland	666.030	24,5	- 3,7	691.926	26,4	- 1,9
Deutschland	492.016	18,1	- 2,2	503.267	19,2	+ 0,7
Italien	127.406	4,7	+ 3,0	123.662	4,7	+ 2,6
USA	231.814	8,5	+ 11,3	208.335	8,0	+ 9,5
Wien						
insgesamt	14.247.737	100,0	+ 6,6	13.369.636	100,0	+ 6,2
darunter						
Inland	2.600.362	18,3	+ 6,3	2.446.720	18,3	+ 6,5
Deutschland	2.748.018	19,3	+ 4,6	2.627.966	19,7	+ 5,3
Italien	737.957	5,2	+ 9,6	673.409	5,0	+ 9,6
USA	834.161	5,9	+ 12,9	738.660	5,5	+ 15,0
Graz						
insgesamt	1.078.705	100,0	+ 6,8	1.009.587	100,0	+ 2,9
darunter						
Inland	484.283	44,9	+ 3,4	468.372	46,4	+ 1,6
Deutschland	231.737	21,5	+ 16,5	198.975	19,7	+ 1,8
Italien	37.357	3,5	- 1,0	37.728	3,7	- 3,3
USA	27.258	2,5	+ 2,8	26.521	2,6	+ 5,1

Tourismusjahr: 1. 11. des Vorjahres bis 31. 10.

Quelle: MA 2/01 – Stadtarchiv und Statistik und Statistik Austria.

5.5: Fortsetzung - Städtevergleich nach Ländern - Tourismusjahr

Übernachtungen	2014/2015			2013/2014		
	abs.	Anteil in %	Änderung z. Vj. in %	abs.	Anteil in %	Änderung z. Vj. in %
Linz						
insgesamt	778.027	100,0	+ 0,3	776.001	100,0	+ 0,2
darunter						
Inland	374.401	48,1	- 1,0	378.080	48,7	+ 3,9
Deutschland	166.825	21,4	+ 0,0	166.752	21,5	- 0,1
Italien	25.054	3,2	+ 7,9	23.227	3,0	- 6,3
USA	14.608	1,9	+ 8,3	13.491	1,7	- 20,8
Innsbruck						
insgesamt	1.563.368	100,0	+ 6,1	1.473.769	100,0	+ 2,0
darunter						
Inland	410.223	26,2	+ 3,0	398.197	27,0	+ 8,8
Deutschland	259.694	16,6	+ 6,2	244.639	16,6	- 4,2
Italien	124.673	8,0	+ 9,3	114.080	7,7	- 0,4
USA	90.743	5,8	+ 10,3	82.238	5,6	- 1,1
Klagenfurt						
insgesamt	419.548	100,0	+ 4,9	400.040	100,0	+ 2,0
darunter						
Inland	213.228	50,8	+ 1,2	210.615	52,6	+ 4,8
Deutschland	77.404	18,4	+ 5,9	73.088	18,3	- 0,0
Italien	30.128	7,2	+ 14,6	26.284	6,6	- 2,1
USA	4.450	1,1	+ 19,4	3.726	0,9	- 17,0

Tourismusjahr: 1. 11. des Vorjahres bis 31. 10.

Quelle: MA 2/01 – Stadtarchiv und Statistik und Statistik Austria.

5.6: Städtevergleich nach Beherbergungsbetrieben

Stichtag: 31. 8.	2015				2014			
	Betriebe	Anteil in %	Betten	Anteil in %	Betriebe	Anteil in %	Betten	Anteil in %
Salzburg Stadt								
Hotels und ähnlichen Betriebe	119	100,0	11.461	100,0	121	100,0	11.642	100,0
<i>Änderung z. Vorj. in %</i>	- 1,7		- 1,6		- 0,8		+ 1,8	
<i>d a v o n</i>								
5/4-Stern	54	45,4	6.980	60,9	54	44,6	7.011	60,2
<i>Änderung z. Vorj. in %</i>	-		- 0,4		-		+ 1,2	
3-Stern	46	38,7	3.513	30,7	48	39,7	3.670	31,5
<i>Änderung z. Vorj. in %</i>	- 4,2		- 4,3		-		+ 5,4	
2/1-Stern	19	16,0	968	8,4	19	15,7	961	8,3
<i>Änderung z. Vorj. in %</i>	-		+ 0,7		- 5,0		- 6,0	
Wien								
Hotels und ähnlichen Betriebe	435	100,0	64.973	100,0	428	100,0	60.970	100,0
<i>Änderung z. Vorj. in %</i>	+ 1,6		+ 6,6		-		+ 0,8	
<i>d a v o n</i>								
5/4-Stern	184	42,3	38.130	58,7	186	43,5	37.326	61,2
<i>Änderung z. Vorj. in %</i>	- 1,1		+ 2,2		- 0,5		+ 1,7	
3-Stern	169	38,9	17.461	26,9	161	37,6	16.160	26,5
<i>Änderung z. Vorj. in %</i>	+ 5,0		+ 8,1		+ 0,6		- 0,3	
2/1-Stern	82	18,9	9.382	14,4	81	18,9	7.484	12,3
<i>Änderung z. Vorj. in %</i>	+ 1,2		+ 25,4		-		- 0,7	
Graz								
Hotels und ähnlichen Betriebe	65	100,0	5.590	100,0	70	100,0	6.034	100,0
<i>Änderung z. Vorj. in %</i>	- 7,1		- 7,4		+ 4,5		+ 10,5	
<i>d a v o n</i>								
5/4-Stern	20	30,8	2.972	53,2	21	30,0	3.154	52,3
<i>Änderung z. Vorj. in %</i>	- 4,8		- 5,8		+ 5,0		+ 2,8	
3-Stern	29	44,6	1.523	27,2	33	47,1	1.586	26,3
<i>Änderung z. Vorj. in %</i>	- 12,1		- 4,0		-		+ 0,1	
2/1-Stern	16	24,6	1.095	19,6	16	22,9	1.294	21,4
<i>Änderung z. Vorj. in %</i>	-		- 15,4		+ 14,3		+ 60,3	

Quelle: MA 2/01 – Stadtarchiv und Statistik und Statistik Austria.

5.6: Fortsetzung - Städtevergleich nach Beherbergungsbetrieben

Stichtag: 31. 8.	2015				2014			
	Betriebe	Anteil in %	Betten	Anteil in %	Betriebe	Anteil in %	Betten	Anteil in %
Linz								
Hotels und ähnlichen Betriebe	40	100,0	4.736	100,0	42	100,0	4.824	100,0
<i>Änderung z. Vorj. in %</i>	- 4,8		- 1,8		- 8,7		- 4,9	
<i>d a v o n</i>								
5/4-Stern	11	27,5	2.401	50,7	11	26,2	2.361	48,9
<i>Änderung z. Vorj. in %</i>	-		+ 1,7		- 8,3		+ 1,6	
3-Stern	10	25,0	1.227	25,9	10	23,8	1.216	25,2
<i>Änderung z. Vorj. in %</i>	-		+ 0,9		-		- 0,8	
2/1-Stern	19	47,5	1.108	23,4	21	50,0	1.247	25,8
<i>Änderung z. Vorj. in %</i>	- 9,5		- 11,1		- 12,5		- 18,1	
Innsbruck								
Hotels und ähnlichen Betriebe	71	100,0	6.505	100,0	72	100,0	6.368	100,0
<i>Änderung z. Vorj. in %</i>	- 1,4		+ 2,2		-		- 0,3	
<i>d a v o n</i>								
5/4-Stern	26	36,6	3.641	56,0	27	37,5	3.684	57,9
<i>Änderung z. Vorj. in %</i>	- 3,7		- 1,2		-		- 0,1	
3-Stern	25	35,2	1.857	28,5	24	33,3	1.737	27,3
<i>Änderung z. Vorj. in %</i>	+ 4,2		+ 6,9		-		- 0,4	
2/1-Stern	20	28,2	1.007	15,5	21	29,2	947	14,9
<i>Änderung z. Vorj. in %</i>	- 4,8		+ 6,3		-		- 0,8	
Klagenfurt								
Hotels und ähnlichen Betriebe	42	100,0	2.139	97,6	43	100,0	2.192	100,0
<i>Änderung z. Vorj. in %</i>	- 2,3		- 2,4		+ 2,4		+ 0,1	
<i>d a v o n</i>								
5/4-Stern	12	28,6	1.185	55,4	12	27,9	1.207	55,1
<i>Änderung z. Vorj. in %</i>	-		- 1,8		-		-	
3-Stern	17	40,5	726	33,9	16	37,2	731	33,3
<i>Änderung z. Vorj. in %</i>	+ 6,3		- 0,7		- 11,1		- 4,6	
2/1-Stern	13	31,0	228	10,7	15	34,9	254	11,6
<i>Änderung z. Vorj. in %</i>	- 13,3		- 10,2		+ 25,0		+ 17,1	

Quelle: MA 2/01 – Stadtarchiv und Statistik und Statistik Austria.

Veröffentlichungen im Rahmen der Reihe „Salzburg in Zahlen“

* = Broschüre vergriffen

Nr.	Erscheinungs- jahr	T i t e l
1*	1972	Verbraucherpreisindex – Verbraucherpreise
2*	1973	Gastarbeiter (Kurzinformation)
3	1973	Gemeinderats-, Landtags- und Nationalratswahlen seit 1945
4*	1973	Schüler der Stadt Salzburg nach Herkunftsregion und Schulstandort
5	1975	Beschäftigte – Arbeitslose – Gastarbeiter
6*	1977	Land- und forstwirtschaftliche Betriebe – Bodennutzung
7*	1978	Arbeitsstätten und Beschäftigte in der Stadt Salzburg
8*	1978	Einwohner der Stadt Salzburg (Personenstandsaufnahme 1976)
9	1980	Flächendaten, Gastarbeiter, Nichtwähler
10*	1981	Vorläufige Ergebnisse der Volks-, Häuser-, Wohnungs- und Arbeitsstättenzählung '81
11*	1984	Löhne und Preise in der Stadt Salzburg
12*	1985	Wohnbauleistungen in Gemeinden über 10.000 Einwohner
13*	1985	Die Pendler der Stadt Salzburg 1971/81
14*	1985	Berufs- und Bildungsstruktur in den Statistischen Zählspiegeln der Stadt Salzburg
15*	1986	Ausgewählte Strukturdaten für die Statistischen Bezirke der Stadt Salzburg
16*	1986	Die Nationalratswahl vom 23.11.1986
17	1987	Die Gewichtung der Landeshauptstadt Salzburg am Bundesland Salzburg
18*	1987	Die Flächennutzung des Stadtgebietes
19*	1987	Die Gemeinderatswahl vom 4.10.1987
20	1987	Einwohnerentwicklung in den Statistischen Bezirken der Stadt Salzburg
21	1987	Seniorenbefragung der Stadtgemeinde Salzburg
22*	1987	Die Bevölkerung der Stadt Salzburg nach wirtschaftlichen und sozialen Merkmalen
23	1989	Die Landtagswahl vom 12.3.1989
24	1990	Die Nationalratswahl vom 7.10.1990
25*	1991	Vorläufige Ergebnisse der Volkszählung '91
26	1992	Die Gemeinderatswahl vom 4.10.1992
1/90	1990	Der Fremdenverkehr im Jahre 1989
2/90*	1990	Gebäude, Wohnungen, Grundstückspreise
3/90	1990	Sozialwesen
1/91	1991	Der Fremdenverkehr im Jahre 1990
2/91	1991	Sozialwesen
1/92	1992	Der Fremdenverkehr im Jahre 1991
2/92	1992	Gebäude, Wohnungen, Grundstückspreise '91
3/92*	1992	Sozialwesen
1/93*	1993	Der Fremdenverkehr im Jahre 1992
2/93	1993	Gebäude, Wohnungen, Grundstückspreise '92
3/93	1993	Ausgewählte Wirtschafts- und Finanzdaten für das Jahr 1992
4/93*	1993	Sozialwesen
1/94	1994	Der Fremdenverkehr im Jahre 1993
2/94	1994	Die Landtagswahl vom 13.3.1994
3/94	1994	Gebäude, Wohnungen, Grundstückspreise '93
4/94	1994	Die Nationalratswahl vom 9.10.1994
5/94	1994	Statistisches Jahrbuch der Stadt Salzburg 1992/93
6/94	1994	Kultur, Unterricht, Bildung und Sport im Jahre 1993
7/94	1994	Ausgewählte Wirtschafts- und Finanzdaten für das Jahr 1993
1/95*	1995	Der Fremdenverkehr im Jahre 1994
2/95	1995	Volks-, Häuser- und Wohnungs- und Arbeitsstättenzählung '91
3/95	1995	Gebäude, Wohnungen, Grundstückspreise '94
4/95	1995	Kultur, Unterricht, Bildung und Sport im Jahre 1994
5/95	1995	Das Wohlfahrtswesen im Jahre 1994

Nr.	Erscheinungs- jahr	T i t e l
6/95	1995	Ausgewählte Wirtschafts- und Finanzdaten für das Jahr 1994
7/95	1995	Die Nationalratswahl vom 17.12.1995
1/96	1996	Der Fremdenverkehr im Jahre 1995
2/96	1996	Das Wohlfahrtswesen im Jahre 1995
3/96	1996	Gebäude, Wohnungen, Grundstückspreise '95
4/96	1996	Kultur, Unterricht, Bildung und Sport im Jahre 1995
5/96	1996	Statistisches Jahrbuch der Landeshauptstadt Salzburg 1994/95
6/96	1996	Ausgewählte Wirtschafts- und Finanzdaten für das Jahr 1995
1/97	1997	Der Fremdenverkehr im Jahre 1996
2/97	1997	Das Wohlfahrtswesen im Jahre 1996
3/97	1997	Gebäude, Wohnungen, Grundstückspreise '96
4/97	1997	Kultur, Unterricht, Bildung und Sport im Jahre 1996
5/97	1997	Ausgewählte Wirtschafts- und Finanzdaten für das Jahr 1996
1/98	1998	Der Fremdenverkehr im Jahre 1997
2/98	1998	Das Wohlfahrtswesen im Jahre 1997
3/98	1998	Gebäude, Wohnungen, Grundstückspreise '97
4/98	1998	Kultur, Unterricht, Bildung und Sport im Jahre 1997
5/98	1998	Statistisches Jahrbuch der Stadt Salzburg 1996/97
6/98	1998	Ausgewählte Wirtschafts- und Finanzdaten für das Jahr 1997
1/99*	1999	Der Fremdenverkehr im Jahre 1998
2/99	1999	Die Gemeinderatswahl und die Bürgermeisterdirektwahl vom 7.3.1999
3/99	1999	Die Landtagswahl vom 7.3.1999
4/99	1999	Die Bürgermeisterwahl in der Stadt Salzburg (Stichwahl vom 21.3.1999)
5/99	1999	Das Wohlfahrtswesen im Jahre 1998
6/99	1999	Gebäude, Wohnungen, Grundstückspreise '98
7/99	1999	Die Europawahl vom 13. Juni 1999
8/99	1999	Kultur, Unterricht, Bildung und Sport im Jahre 1998
9/99	1999	Die Nationalratswahl vom 3. Oktober 1999
10/99	1999	Ausgewählte Wirtschafts- und Finanzdaten für das Jahr 1998
1/2000	2000	Der Fremdenverkehr im Jahre 1999
2/2000	2000	Gebäude, Wohnungen, Grundstückspreise '99
3/2000	2000	Kultur, Unterricht, Bildung und Sport im Jahre 1999
4/2000	2000	Das Wohlfahrtswesen im Jahre 1999
5/2000	2000	Statistisches Jahrbuch der Landeshauptstadt Salzburg 1998/99
6/2000	2000	Ausgewählte Wirtschafts- und Finanzdaten für das Jahr 1999
1/2001	2001	Der Fremdenverkehr im Jahr 2000
1/2002	2002	Großzählung 2001
2/2002	2002	Der Tourismus im Jahr 2001
3/2002	2002	Gebäude, Wohnungen und Grundstückspreise 2000 und 2001
4/2002	2002	Das Wohlfahrtswesen in den Jahren 2000 und 2001
5/2002	2002	Die Nationalratswahl vom 24. November 2002 in der Stadt Salzburg
6/2002	2002	Statistisches Jahrbuch der Landeshauptstadt Salzburg 2000/2001
7/2002	2003	Kultur, Unterricht, Bildung und Sport in den Jahren 2000 und 2001
1/2003	2003	Der Tourismus im Jahr 2002
2/2003	2003	Gebäude, Wohnungen und Grundstückspreise im Jahr 2002
3/2003	2003	Das Wohlfahrtswesen im Jahr 2002
4/2003	2003	Kultur, Unterricht, Bildung und Sport im Jahr 2002
1/2004	2004	Der Tourismus im Jahr 2003
2/2004	2004	Die Gemeinderats- und Bürgermeisterwahl vom 7. März 2004 in der Stadt Salzburg
3/2004	2004	Die Landtagswahl vom 7. März 2004 in der Stadt Salzburg
4/2004	2004	Gebäude, Wohnungen und Grundstückspreise im Jahr 2003
5/2004	2004	Das Wohlfahrtswesen im Jahr 2003

Nr.	Erscheinungs- jahr	T i t e l
6/2004	2004	Statistische Jahrbuch der Landeshauptstadt Salzburg 2002/2003
1/2005	2005	Der Tourismus im Jahr 2004
2/2005	2005	Gebäude, Wohnungen und Grundstückspreise im Jahr 2004
3/2005	2005	Großzählung 2001
4/2005	2005	Das Wohlfahrtswesen im Jahr 2004
1/2006	2006	Der Tourismus im Jahr 2005
2/2006	2006	Gebäude, Wohnungen und Grundstückspreise im Jahr 2005
3/2006	2006	Die Nationalratswahl vom 1. Oktober 2006 in der Stadt Salzburg
4/2006	2006	Statistisches Jahrbuch der Landeshauptstadt Salzburg 2004/2005
5/2006	2007	Das Wohlfahrtswesen im Jahr 2005
1/2007	2007	Der Tourismus im Jahr 2006
2/2007	2007	Gebäude, Wohnungen und Grundstückspreise im Jahr 2006
3/2007	2008	Das Wohlfahrtswesen im Jahr 2006
1/2008	2008	Der Tourismus im Jahr 2007
2/2008	2008	Die Nationalratswahl am 28. September 2008 in der Stadt Salzburg
3/2008	2009	Statistisches Jahrbuch der Landeshauptstadt Salzburg 2006/2007
4/2008	2009	Das Wohlfahrtswesen im Jahr 2007
1/2009	2009	Der Tourismus im Jahr 2008
2/2009	2009	Die Gemeinderats- und Bürgermeisterwahl vom 1. März 2009 in der Stadt Salzburg
3/2009	2009	Die Landtagswahl vom 1. März 2009 in der Stadt Salzburg
4/2009	2009	Das Wohlfahrtswesen im Jahr 2008
5/2009	2009	Gebäude, Wohnungen und Grundstückspreise im Jahr 2008
1/2010	2010	Der Tourismus im Jahr 2009
2/2010	2010	Gebäude, Wohnungen und Grundstückspreise im Jahr 2009
3/2010	2010	Das Wohlfahrtswesen im Jahr 2009
4/2010	2010	Statistisches Jahrbuch der Landeshauptstadt Salzburg
1/2011	2011	Der Tourismus im Jahr 2010
2/2011	2011	Gebäude, Wohnungen und Grundstückspreise im Jahr 2010
1/2012	2012	Der Tourismus im Jahr 2011
2/2012	2012	Gebäude, Wohnungen und Grundstückspreise im Jahr 2011
3/2012	2012	Statistisches Jahrbuch der Landeshauptstadt Salzburg
1/2013	2013	Der Tourismus im Jahr 2012
2/2013	2013	Die Landtagswahl vom 5. Mai 2013 in der Stadt Salzburg
3/2013	2013	Gebäude, Wohnungen und Grundstückspreise im Jahr 2012
4/2013	2013	Die Nationalratswahl am 29. September 2013 in der Stadt Salzburg
1/2014	2014	Der Tourismus im Jahr 2013
2/2014	2014	Die Gemeinderats- du Bürgermeisterwahl im März 2014
3/2014	2014	Statistisches Jahrbuch der Landeshauptstadt Salzburg
4/2014	2014	Gebäude, Wohnungen und Grundstückspreise im Jahr 2013
1/2015	2015	Der Tourismus im Jahr 2014
2/2015	2015	Gebäude, Wohnungen und Grundstückspreise im Jahr 2014
3/2015	2015	Statistisches Jahrbuch der Landeshauptstadt Salzburg
1/2016	2016	Der Tourismus im Jahr 2015