



**STADT : SALZBURG** Magistrat

Stadtarchiv  
und Statistik

# Der Tourismus im Jahr 2016



**Salzburg in Zahlen**  
Beiträge zur Stadtforschung

**1 / 2017**

→ [www.stadt-salzburg.at/statistik](http://www.stadt-salzburg.at/statistik)



1/2017

---

# Der Tourismus im Jahr 2016

Februar 2017

#### Rechtlicher Hinweis und Haftungsausschluss:

Der Inhalt des vorliegenden Werkes wurde mit größtmöglicher Sorgfalt erstellt. Fehler können trotzdem nicht gänzlich ausgeschlossen werden. Es kann keine Haftung für Richtigkeit, Vollständigkeit und Aktualität des Inhaltes übernommen werden. Weiters kann auch keine Haftung für eventuelle unmittelbare oder mittelbare Schäden, die durch die Nutzung der angebotenen Inhalte entstehen, übernommen werden. Eine Haftung der Autorinnen und Autoren oder des Magistrates Salzburg ist ebenfalls ausgeschlossen.

- = Null

\* = keine Angaben verfügbar

Nachträglich bekannt gewordene Änderungen wurden rückwirkend korrigiert.

#### **Impressum**

---

##### **Medieninhaber, Hersteller und Redaktion:**

**Stadtgemeinde Salzburg, MA 2/01 – Stadtarchiv und Statistik**

5024 Salzburg, Glockengasse 8

Tel: +43(0)662/8072/4701, Fax: +43(0)662/8072/4750, e-mail: statistik@stadt-salzburg.at

---

Schriftleitung:	Hans-Peter Miller
Daten:	Norbert Jonak, Dipl.-Ing. Markus Janker, Bakk. techn.
Satz:	Laura Griessl
Grafik:	Dipl.-Ing. Markus Janker, Bakk. techn., Hans-Peter Miller
Cover:	Wolfgang Stadler, MD/01 - Informationszentrum
Foto:	Salzburg Airport Pressearchiv

---

Beiträge zur Stadtforschung 1/2017

Copyright © by Stadtgemeinde Salzburg

Salzburg Februar 2017

---

# INHALTSVERZEICHNIS

## **Erläuterungen, Definitionen und Rechtgrundlagen** **5-10**

1.1	Erläuterungen, Definitionen und Rechtsgrundlagen .....	5
1.2	Das Wichtigste in Kürze .....	6

## **Kapitel 1: Gesamtübersicht** **11-12**

1.1	Ankünfte und Nächtigungen .....	11
1.2	Beherbergungsbetriebe .....	12

## **Kapitel 2: Ankünfte und Übernachtungen** **13-39**

2.1	Ankünfte und Übernachtungen nach der Art der Unterkunft .....	13
2.2	Ankünfte nach Herkunftsländern .....	14
2.3	Übernachtungen nach Herkunftsländern .....	16
2.4	Ankünfte und Übernachtungen in Hotels und ähnlichen Betrieben .....	18
2.5	Ankünfte und Übernachtungen in Jugendherbergen .....	19
2.6	Ankünfte und Übernachtungen auf Campingplätzen .....	20
2.7	Ankünfte und Übernachtungen in Privatquartieren und sonstigen Unterkünften .....	21
2.8	Ankünfte und Übernachtungen nach Monaten .....	22
2.9	Durchschnittliche Aufenthaltsdauer in Tagen .....	23
2.10	Ankünfte und Übernachtungen nach der Art der Unterkunft (Inland) .....	24
2.11	Ankünfte und Übernachtungen nach Bundesländern (Inland) .....	25
2.12	Ankünfte und Übernachtungen in Hotels und ähnlichen Betrieben (Inland) .....	26
2.13	Ankünfte und Übernachtungen in Jugendherbergen (Inland) .....	27
2.14	Ankünfte und Übernachtungen auf Campingplätzen (Inland) .....	28
2.15	Ankünfte und Übernachtungen in Privatquartieren und sonstige Unterkünften (Inland) .....	29
2.16	Ankünfte und Übernachtungen nach Monaten (Inland) .....	30
2.17	Ankünfte und Übernachtungen nach der Art der Unterkunft (Deutschland) .....	31
2.18	Ankünfte und Übernachtungen nach Regionen (Deutschland) .....	32
2.19	Ankünfte und Übernachtungen in Hotels und ähnlichen Betrieben (Deutschland) .....	33
2.20	Ankünfte und Übernachtungen in Jugendherbergen (Deutschland) .....	34
2.21	Ankünfte und Übernachtungen auf Campingplätzen (Deutschland) .....	35
2.22	Ankünfte und Übernachtungen in Privatquartieren und sonstigen Unterkünften (Deutschland) .	36
2.23	Ankünfte und Übernachtungen nach Monaten (Deutschland) .....	37
2.24	Nächtigungsanteile nach der Art der Unterkunft .....	38
2.25	Nächtigungsanteile in Hotels und ähnlichen Betrieben .....	39

# INHALTSVERZEICHNIS

## **Kapitel 3: Ankünfte und Übernachtungen – Tourismusjahr** **40-49**

3.1	Ankünfte und Übernachtungen nach Art der Unterkunft (Winterhalbjahr)	40
3.2	Ankünfte nach Herkunftsländern (Winterhalbjahr)	41
3.3	Übernachtungen nach Herkunftsländer (Winterhalbjahr)	43
3.4	Ankünfte und Übernachtungen nach der Art der Unterkunft (Sommerhalbjahr)	45
3.5	Ankünfte nach Herkunftsländern (Sommerhalbjahr)	46
3.6	Übernachtungen nach Herkunftsländern (Sommerhalbjahr)	48

## **Kapitel 4: Beherbergungsbetriebe** **50-60**

4.1	Hotels und ähnliche Betriebe nach Ausstattungsmerkmalen	50
4.2	Zimmer und Betten in Hotels und ähnlichen Betrieben	51
4.3	Zimmer und Betten in der Kategorie 5-Stern	52
4.4	Zimmer und Betten in der Kategorie 4-Stern	53
4.5	Zimmer und Betten in der Kategorie 3-Stern	54
4.6	Zimmer und Betten in der Kategorie 2- und 1-Stern	55
4.7	Betriebe, Betten, Auslastung und Aufenthaltsdauer in Hotels und ähnlichen Betrieben (Jahres- bzw. Monatsdurchschnitt)	56
4.8	Betriebe, Betten, Auslastung und Aufenthaltsdauer in der Kategorie 5-Stern (Jahres- bzw. Monatsdurchschnitt)	57
4.9	Betriebe, Betten, Auslastung und Aufenthaltsdauer in der Kategorie 4-Stern (Jahres- bzw. Monatsdurchschnitt)	58
4.10	Betriebe, Betten, Auslastung und Aufenthaltsdauer in der Kategorie 3-Stern (Jahres- bzw. Monatsdurchschnitt)	59
4.11	Betriebe, Betten, Auslastung und Aufenthaltsdauer in der Kategorie 2- und 1-Stern (Jahres- bzw. Monatsdurchschnitt)	60

## **Kapitel 5: Regionalvergleich – Städtevergleich** **61-69**

5.1	Regionalvergleich nach Kategorien – Tourismusjahr	61
5.2	Regionalvergleich nach Ländern – Tourismusjahr	62
5.3	Regionalvergleich nach Beherbergungsbetriebe (ohne Campingplätze)	63
5.4	Städtevergleich nach Kategorien – Tourismusjahr	64
5.5	Städtevergleich nach Länder – Tourismusjahr	66
5.6	Städtevergleich nach Beherbergungsbetrieben	68

Veröffentlichungen im Rahmen der Reihe „Salzburg in Zahlen“	70
---	----

# Erläuterungen, Definitionen und Rechtsgrundlagen

## ERLÄUTERUNGEN

**Beherbergungsbetriebe:** Die Beherbergungsstatistik ist eine Primärerhebung und umfasst die monatliche Nächtigungsstatistik und die jährliche Bestandsstatistik. Erhebungseinheit ist der Beherbergungsbetrieb, es besteht Auskunftspflicht gegenüber der Gemeinde. Diese wiederum ist verpflichtet, die aggregierten Ergebnisse zur Erstellung der gesamtösterreichischen Beherbergungsstatistik an die Bundesanstalt Statistik Österreich zu übermitteln.

**Ankünfte und Übernachtungen:** Die Nächtigungsstatistik basiert auf den von der Gemeinde erhobenen monatlichen Meldungen der Beherbergungsbetriebe über Ankünfte und Nächtigungen nach Herkunftsland der Gäste und nach Unterkunftsart.

## DEFINITIONEN

**Ankunft:** Jede Person, die zumindest eine Nacht in einem Beherbergungsbetrieb verweilt, wird als ankommende Person erfasst und zählt als eine Ankunft, unabhängig davon, wie lange der tatsächliche Aufenthalt dauert.

**Auslastung:** Verhältnis zwischen den belegten Gästebetten und den verfügbaren Betten in den im jeweiligen Monat geöffneten Betrieben.

**Beherbergungsbetrieb:** Hotels, Pensionen, gewerbliche Ferienwohnungen, Jugendherbergen, Privatquartiere und Campingplätze, die entgeltlich Gäste beherbergen.

**Betriebskategorie:** Die Klassifizierung der Beherbergungsbetriebe in Ein-Stern- bis Fünf-Stern-Betriebe ist ein österreichweit einheitliches System zur Qualitätssicherung. Die Einstufung erfolgt auf Antrag des Betriebes durch eine unabhängige Kommission des Fachverbandes Hotellerie der Wirtschaftskammer.

**Gewerbliche Ferienwohnungen:** Aus Datenschutzgründen werden diese ab dem Sommer 2013 in der Broschüre zu den „Privatquartieren und sonstige Unterkünften“ hinzugerechnet.

**Herkunftsland der Gäste:** Als Herkunftsland gilt das Land des Hauptwohnsitzes, welches nicht mit der Nationalität laut Reisedokument übereinstimmen muss. Eine genaue Aufteilung und die Zusammenfassung einzelner Länder befinden sich am Ende dieser Broschüre.

**Tourismusjahr:** Im Vergleich zum Kalenderjahr beginnt das Tourismusjahr am 1. November des Vorjahres und endet am 31. Oktober. Das Tourismusjahr wird in ein **Winterhalbjahr**, vom 1. November des Vorjahres bis 30. April und in ein **Sommerhalbjahr**, vom 1. Mai bis 31. Oktober, unterteilt.

**Übernachtungen:** Pro Person wird die Anzahl der tatsächlichen Übernachtungen in einem Beherbergungsbetrieb gezählt.

## RECHTSGRUNDLAGE

BGBl. II Nr. 498/2002 Verordnung des Bundesministers für Wirtschaft und Arbeit über die Statistik im Bereich des Tourismus (Tourismus-Statistik-Verordnung 2002) idF. BGBl. II Nr. 24/2012.

## Das Wichtigste in Kürze

### Kulturelle Höhepunkte 2016

Im Berichtsjahr 2016 reichte die Reihe der Veranstaltungen in der Stadt Salzburg von der Mozartwoche im Jänner über die Osterfestspiele unter der künstlerischen Leitung von Christian Thielemann (12. bis 28. März), die Salzburger Pfingstfestspiele mit dem Motto „Romeo und Julia“ vom 13. bis 16. Mai unter der künstlerischen Leitung von Cecilia Bartoli, die Sommerszene (21. Juni bis 2. Juli), Jazz & The City (19. bis 23. Oktober) bis hin zum Salzburger Adventsingens in der Vorweihnachtszeit.

Die Salzburger Festspiele, vom 22. Juli bis 31. August, verzeichneten bei insgesamt 192 Veranstaltungen eine Gesamtbesucherzahl von 259.018 und eine Platzauslastung von 96 Prozent.

Neben der Festung Hohensalzburg, dem Festungsmuseum, Mozarts Geburts- und Wohnhaus sowie Schloss Hellbrunn mit seinen Wasserspielen, dem Zoo Salzburg und dem Christkindlmarkt, etablierte sich das 2014 eröffnete DomQuartier zu einem weiteren Highlight für die Besucher und Besucherinnen.

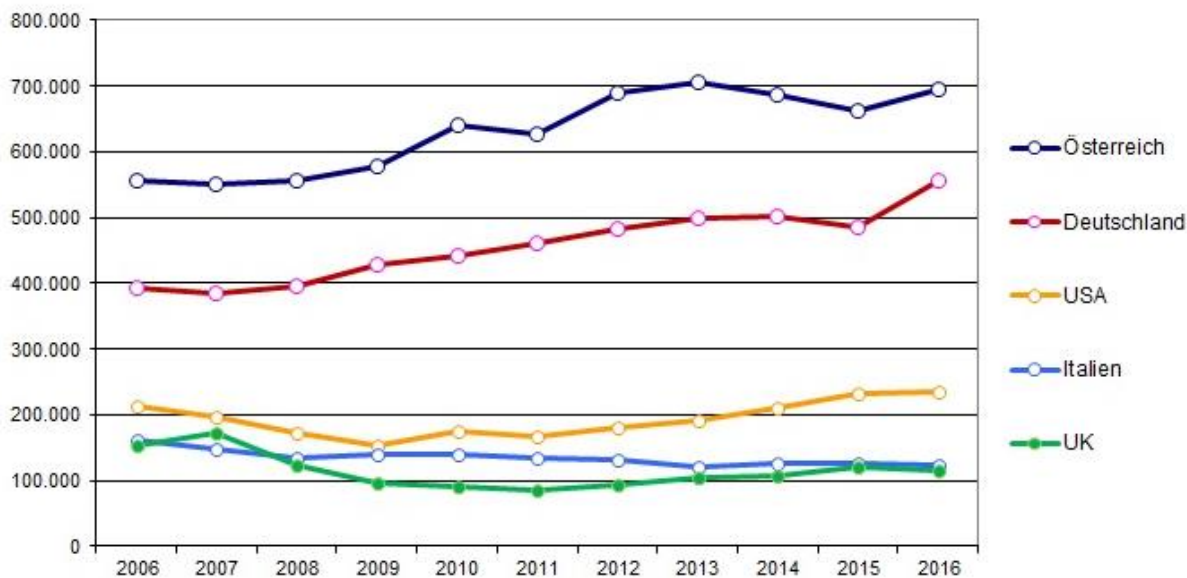
Die Landesausstellung 2016 „Bischof. Kaiser. Jedermann“ bescherte der Neuen Residenz, einem Teil des Salzburg Museum, einen Besucherzuwachs von über 90 Prozent.

Die Salzburg Card wurde 206.522 Mal verkauft und die Ausschüttung an die beteiligten Leistungsträger betrug 4,2 Millionen Euro.

Salzburg Congress verzeichnete im Berichtsjahr 116 Veranstaltungen, darunter 24 internationale, an insgesamt 219 Belegungstagen.

Im Messezentrum und Salzburgarena fanden 80 Veranstaltungen mit 584.494 Besuchern bzw. Besucherinnen statt.

### Grafik 1: Übernachtungen im 10-Jahres-Vergleich



## Das Wichtigste in Kürze

### Die Erfolgsserie geht 2016 weiter: neuer Rekord bei den Übernachtungen

Mit 1.629.269 Ankünften und 2.828.871 Übernachtungen im abgelaufenen Kalenderjahr wurde das Rekordergebnis vom Vorjahr übertroffen. Im Vergleich zu 2015 wurde eine Steigerung von 75.179 (+4,8%) bei den Ankünften und 118.400 (+4,4%) bei den Übernachtungen verbucht. An der Reihenfolge der wichtigsten Herkunftsländer ergaben sich im Vergleich zu den Vorjahren keine Änderungen. Die inländischen Gäste machten mit 694.235 Nächtigungen den größten Anteil von 24,5 Prozent aus, gefolgt von den Gästen aus Deutschland, den USA, Italien, dem Vereinigten Königreich und an der sechsten Stelle lagen, wie bereits im Vorjahr, die Gäste aus China.

**Texttabelle 1: Die größten 10 Herkunftsländer (Übernachtungen)**

2016			2006		
	absolut	Anteil in %		absolut	Anteil in %
1 Österreich	694.235	24,5	1 Österreich	557.142	25,0
2 Deutschland	555.956	19,7	2 Deutschland	393.108	17,6
3 U S A	233.911	8,3	3 U S A	213.669	9,6
4 Italien	122.544	4,3	4 Italien	161.391	7,2
5 Vereinigtes Königreich	115.815	4,1	5 Vereinigtes Königreich	152.662	6,8
6 China	110.642	3,9	6 Japan	86.499	3,9
7 Schweiz, Liechtenstein	78.723	2,8	7 Schweiz, Liechtenstein	72.726	3,3
8 Südkorea	75.946	2,7	8 Frankreich, Monaco	54.795	2,5
9 Südostasien	52.396	1,9	9 Spanien	53.365	2,4
10 Australien	50.865	1,8	10 Niederlande	35.861	1,6

Die stärksten Zuwächse in absoluten Zahlen bei den Nächtigungen konnten, nach Rückgängen im Jahr 2015, bei den Gästen aus Deutschland (+71.243 bzw. 14,7%), aus Österreich (+31.408 bzw. 4,7%) und aus Indien (+9.202 bzw. 35,8%) verzeichnet werden. Ein Rückgang ist bei den Gästen aus Japan, Taiwan sowie aus Russland anzumerken.

Bei den Inlandsübernachtungen schlugen die Gäste aus Wien mit einem Anteil von fast 30 Prozent zu Buche. Mit ebenfalls 30 Prozent hatte Bayern den höchsten Anteil bei den deutschen Gästen.

Von den 2.452.582 Übernachtungen in Hotels und ähnlichen Betrieben entfielen auf die Kategorie Fünf-Stern-Betriebe 189.315 Übernachtungen, auf die Vier-Stern-Betriebe 1.280.296 (dies entspricht einem Anteil von 52 Prozent), auf die Drei-Stern-Betriebe kamen 754.300 und auf die Kategorie Ein-/Zwei-Stern-Betriebe 228.671 Übernachtungen. Im Berichtsjahr 2016 konnten die Campingplätze und die Jugendherbergen insgesamt 152.206 Nächtigungen vermelden.



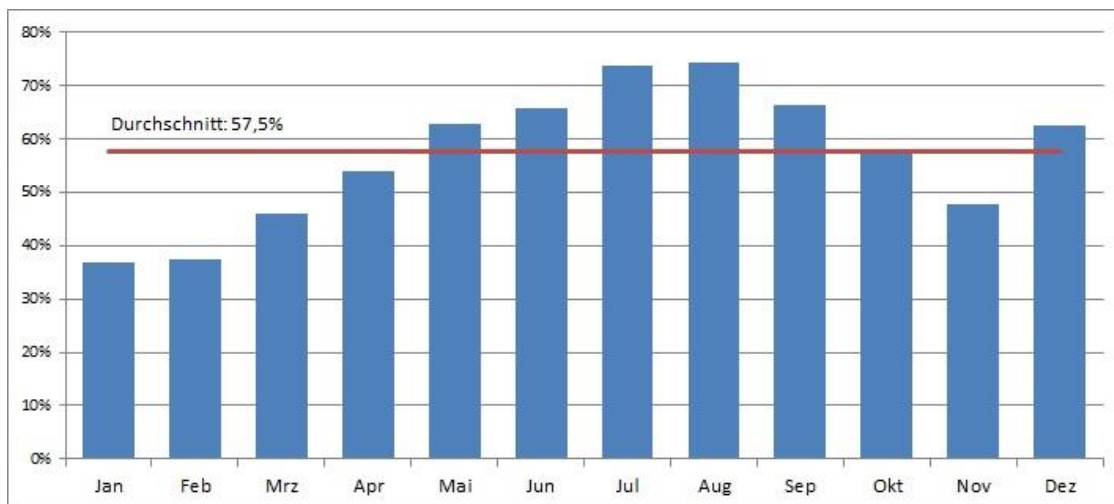
## Das Wichtigste in Kürze

### Beherbergungsbetriebe

Zum Stichtag 31. August standen den Gästen in der Stadt Salzburg 121 Hotels und ähnliche Betriebe mit 5.904 Zimmern und insgesamt 12.250 Betten zur Verfügung. Aufgegliedert in die einzelnen Hotelkategorien ergaben sich sechs Fünf-Stern-Betriebe mit 1.015 Betten, 46 Vier-Stern-Betriebe mit 6.059 Betten, 48 Drei-Stern-Betriebe mit 3.735 Betten und 21 Ein- bzw. Zwei-Stern-Betriebe mit insgesamt 1.441 Betten. In den letztgenannten Kategorien wurde eine Steigerung um 473 Betten verzeichnet.

Im Kalenderjahr 2016 wurde in den Hotels eine durchschnittliche Bettenauslastung von 57,5 Prozent erreicht. Auf den höchsten Auslastungsgrad kamen über das ganze Jahr gerechnet die Vier-Stern-Betriebe auf 58,1 Prozent, gefolgt von den Fünf-Stern-Betrieben mit 53,1 Prozent. Bei der Aufteilung nach den einzelnen Monaten lag die Spitze der Auslastung erwartungsgemäß zur Festspielzeit im Monat August bei über 74 Prozent.

**Grafik 2: Bettenauslastung in Hotels und ähnlichen Betrieben 2016**



Die durchschnittliche Aufenthaltsdauer in den Hotels und ähnlichen Betrieben ist seit Jahren gleichbleibend und lag auch im Berichtsjahr bei 1,7 Tagen. Im August blieben die Gäste der Fünf-Stern Hotels im Schnitt zweieinhalb Tage.

In einer Zusatzerhebung wurde von der Stadtstatistik die betriebliche Infrastruktur der Hotels erhoben. Von den 121 Betrieben verfügten 25 über einen Fitness- bzw. Wellnessbereich und neun über einen In- bzw. Outdoorpool. 88 Betriebe stellten insgesamt 2.368 Parkplätze für ihre Gäste bereit und gesonderte Veranstaltungsräume standen in 52 Betrieben mit einem Gesamtfassungsvermögen für 7.263 Personen zur Verfügung. In den Hotels waren im vergangenen Jahr 2.224 Personen beschäftigt.

## Das Wichtigste in Kürze

### Regional- und Städtevergleich

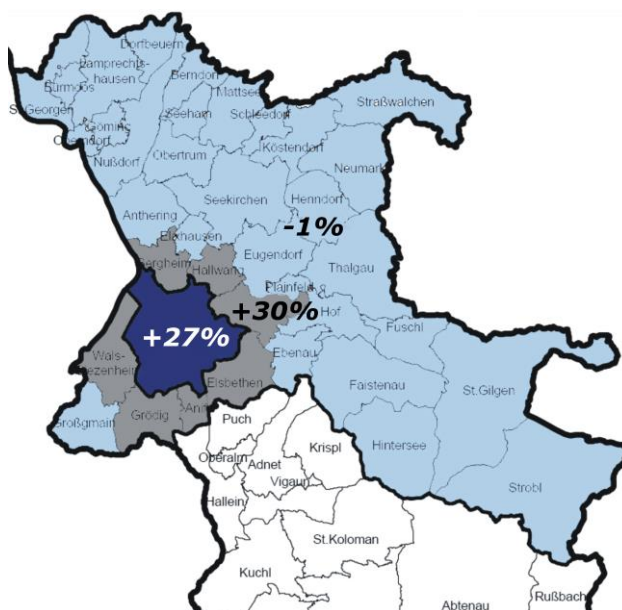
Da zum Zeitpunkt der Erstellung der vorliegenden Broschüre die Daten anderer Gemeinden für das Kalenderjahr 2016 noch nicht zur Verfügung standen, wurden wie bisher die Daten für das Tourismusjahr (1. 11. des Vorjahres bis 31. 10.) herangezogen.

Die Übernachtungen in der Stadt Salzburg stiegen im Vergleich zum Tourismusjahr 2014/2015 um über zwei Prozent auf insgesamt 2.781.759.

Die Anrainergemeinden, das sind Anif, Bergheim, Elsbethen, Grödig, Hallwang, Koppl und Wals-Siezenheim, erreichten mit 699.605 Übernachtungen ein Plus von 3,8 Prozent und der restliche politische Bezirk „Salzburg-Umgebung“ (ohne Anrainergemeinden) mit plus 2,4 Prozent nunmehr 1.352.647 Nächtigungen.

Während in der Stadt Salzburg der Anteil der inländischen Gäste bei rund 24 Prozent lag, betrug dieser in den Anrainergemeinden und beim restlichen politischen Bezirk „Salzburg-Umgebung“ rund 43 Prozent.

### Grafik 3: Nächtigungszuwachs im Regionalvergleich zum Tourismusjahr 2005/2006



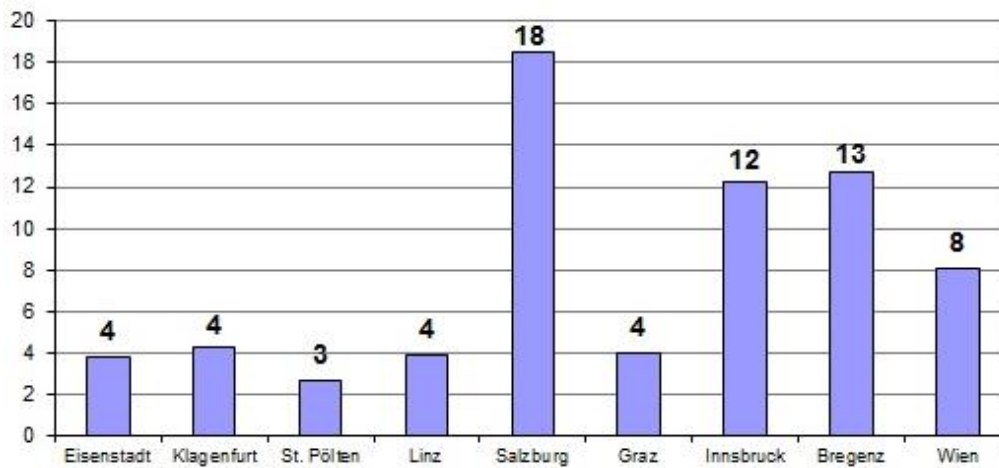
Quelle: Statistik Austria und SAGIS

## Das Wichtigste in Kürze

Im Städtetourismus lag natürlich die Bundeshauptstadt Wien mit 14,8 Millionen Nächtigungen überlegen an der Spitze und konnte einen Zuwachs von vier Prozent im Vergleich zum Tourismusjahr 2014/15 verzeichnen. Die Stadt Innsbruck kam mit einem Plus von zwei Prozent auf insgesamt fast 1,6 Millionen, Graz mit plus drei Prozent auf 1,1 Millionen und Klagenfurt auf fast 428.000 Übernachtungen. Linz konnte mit fast 775.000 Nächtigungen das Ergebnis des vorangegangenen Tourismusjahres halten.

Bei der Tourismusintensität, diese ergibt sich aus dem Verhältnis der Anzahl der Übernachtungen zur Anzahl der Wohnbevölkerung, lag Salzburg im letzten Tourismusjahr mit über 18 Gästeübernachtungen pro Einwohner bzw. Einwohnerin vor Innsbruck und Bregenz.

**Grafik 4: Tourismusintensität in den Landeshauptstädten 2016**



Quelle: Statistik Austria

Tourismusintensität: Anzahl der Übernachtungen dividiert durch die Anzahl der Wohnbevölkerung

## Salzburg Airport W.A. Mozart

Im Berichtsjahr wurden 1.739.288 Passagiere abgefertigt, was einem Rückgang von 4,9 Prozent im Vergleich zu 2015 entspricht. Im Linienverkehr sank das Passagieraufkommen um 0,6 Prozent und erreichte im Vorjahr 1.373.454 Passagiere. Das Luftfrachtvolumen konnte gegenüber dem Vergleichsjahr um 18,6 Prozent zulegen und betrug somit über 253 Tonnen.

## 1.1: Ankünfte und Nächtigungen

	2016	2015	2014	2013	2012	2011
<b>Ankünfte insgesamt</b>	1.629.269	1.554.090	1.501.078	1.444.333	1.388.316	1.272.880
<i>%-Veränderung zum Vorjahr</i>	+ 4,8	+ 3,5	+ 3,9	+ 4,0	+ 9,1	+ 4,8
<b>darunter</b>						
in Hotels und ähnlichen Betrieben	1.435.780	1.361.457	1.322.193	1.276.953	1.231.262	1.128.372
<i>%-Veränderung zum Vorjahr</i>	+ 5,5	+ 3,0	+ 3,5	+ 3,7	+ 9,1	+ 6,1
von Inländern	424.860	401.915	415.153	421.400	409.321	370.557
<i>%-Veränderung zum Vorjahr</i>	+ 5,7	- 3,2	- 1,5	+ 3,0	+ 10,5	- 2,4
von Ausländern	1.204.409	1.152.175	1.085.925	1.022.933	978.995	902.323
<i>%-Veränderung zum Vorjahr</i>	+ 4,5	+ 6,1	+ 6,2	+ 4,5	+ 8,5	+ 8,0
<b>Übernachtungen insgesamt</b>	2.828.871	2.710.471	2.634.694	2.552.424	2.486.562	2.293.208
<i>%-Veränderung zum Vorjahr</i>	+ 4,4	+ 2,9	+ 3,2	+ 2,6	+ 8,4	+ 4,6
<b>darunter</b>						
in Hotels und ähnlichen Betrieben	2.452.582	2.344.157	2.282.952	2.224.698	2.182.231	2.006.953
<i>%-Veränderung zum Vorjahr</i>	+ 4,6	+ 2,7	+ 2,6	+ 1,9	+ 8,7	+ 6,0
von Inländern	694.235	662.827	687.147	705.190	689.473	628.229
<i>%-Veränderung zum Vorjahr</i>	+ 4,7	- 3,5	- 2,6	+ 2,3	+ 9,7	- 2,1
von Ausländern	2.134.636	2.047.644	1.947.547	1.847.234	1.797.089	1.664.979
<i>%-Veränderung zum Vorjahr</i>	+ 4,2	+ 5,1	+ 5,4	+ 2,8	+ 7,9	+ 7,3
<b>durchschnittliche Aufenthaltsdauer in Tagen</b>	1,7	1,7	1,8	1,8	1,8	1,8
davon in Hotels und ähnlichen Betrieben	1,7	1,7	1,7	1,7	1,8	1,8
<b>durchschnittliche Gästeanzahl pro Tag</b>	7.750	7.426	7.218	6.993	6.812	6.283

Quelle: MA 2/01 – Stadtarchiv und Statistik.

## 1.2: Beherbergungsbetriebe

Stichtag: 31. 8.	2016	2015	2014	2013	2012	2011
<b>Betriebe insgesamt</b>	203	206	204	203	211	205
<i>%-Veränderung zum Vorjahr</i>	- 1,5	+ 1,0	+ 0,5	- 3,8	+ 2,9	- 2,8
<b>Hotels und ähnliche Betriebe</b>						
Anzahl	121	119	121	122	124	124
<i>%-Veränderung zum Vorjahr</i>	+ 1,7	- 1,7	- 0,8	- 1,6	-	- 0,8
Betten	12.250	11.461	11.642	11.431	11.345	11.113
<i>%-Veränderung zum Vorjahr</i>	+ 6,9	- 1,6	+ 1,8	+ 0,8	+ 2,1	+ 2,7
Betten pro Betrieb	101	96	96	94	91	90
<i>%-Veränderung zum Vorjahr</i>	+ 5,2	-	+ 2,1	+ 3,3	+ 1,1	+ 3,4
Beschäftigte pro Betrieb	18	18	17	17	17	16
<i>%-Veränderung zum Vorjahr</i>	-	+ 5,9	-	-	+ 6,3	-
<b>Jugendherbergen</b>						
Anzahl	3	3	3	4	5	4
<i>%-Veränderung zum Vorjahr</i>	-	-	- 25,0	- 20,0	+ 25,0	- 20,0
Betten	605	607	622	713	815	701
<i>%-Veränderung zum Vorjahr</i>	- 0,3	- 2,4	- 12,8	- 12,5	+ 16,3	- 13,8
<b>Campingplätze</b>						
Anzahl	3	3	3	3	3	3
<i>%-Veränderung zum Vorjahr</i>	-	-	-	-	-	-
Maximale Personenanzahl	822	825	787	860	880	980
<i>%-Veränderung zum Vorjahr</i>	- 0,4	+ 4,8	- 8,5	- 2,3	- 10,2	+ 16,7
<b>Privatquartiere und sonstige Unterkünfte</b>						
Anzahl	76	81	77	74	79	74
<i>%-Veränderung zum Vorjahr</i>	- 6,2	+ 5,2	+ 4,1	- 6,3	+ 6,8	- 5,1
Betten	1.674	1.514	1.612	1.450	1.526	1.430
<i>%-Veränderung zum Vorjahr</i>	+ 10,6	- 6,1	+ 11,2	- 5,0	+ 6,7	- 1,7

Quelle: MA 2/01 – Stadtarchiv und Statistik.

## 2.1: Ankünfte und Übernachtungen nach Art der Unterkunft

	2016			2015		
	abs.	Anteil in %	Änderung z.Vj. in %	abs.	Anteil in %	Änderung z.Vj. in %
<b>Ankünfte insgesamt</b>	1.629.269	100,0	+ 4,8	1.554.090	100,0	+ 3,5
d a v o n						
in Hotels und ähnlichen Betrieben	1.435.780	88,1	+ 5,5	1.361.457	87,6	+ 3,0
davon nach Kategorien <sup>1)</sup>						
5-Stern	96.129	6,7	- 2,2	98.297	7,2	+ 9,3
4-Stern	759.976	52,9	- 0,3	762.551	56,0	+ 4,6
3-Stern	445.222	31,0	+ 11,0	401.033	29,5	- 2,2
2- und 1-Stern	134.453	9,4	+ 35,0	99.576	7,3	+ 6,9
in Jugendherbergen	63.319	3,9	+ 0,8	62.817	4,0	- 1,8
auf Campingplätzen	26.300	1,6	- 17,6	31.935	2,1	+ 11,5
bei Privatquartieren und in sonstigen Unterkünften	103.870	6,4	+ 6,1	97.881	6,3	+ 13,5
<b>Übernachtungen insgesamt</b>	2.828.871	100,0	+ 4,4	2.710.471	100,0	+ 2,9
d a v o n						
in Hotels und ähnlichen Betrieben	2.452.582	86,7	+ 4,6	2.344.157	86,5	+ 2,7
davon nach Kategorien <sup>1)</sup>						
5-Stern	189.315	7,7	- 2,8	194.683	8,3	+ 6,7
4-Stern	1.280.296	52,2	- 1,0	1.292.606	55,1	+ 3,9
3-Stern	754.300	30,8	+ 9,4	689.397	29,4	- 1,2
2- und 1-Stern	228.671	9,3	+ 36,5	167.471	7,1	+ 5,4
in Jugendherbergen	107.046	3,8	+ 0,1	106.921	3,9	- 2,2
auf Campingplätzen	45.160	1,6	- 11,9	51.245	1,9	+ 12,4
bei Privatquartieren und in sonstigen Unterkünften	224.083	7,9	+ 7,7	208.148	7,7	+ 5,8

1) Die Anteilsberechnung der einzelnen Kategorien bezieht sich auf die Summe der Hotels und ähnlichen Betrieben.

Quelle: MA 2/01 – Stadtarchiv und Statistik.

## 2.2: Ankünfte nach Herkunftsländern

	2016			2015		
	abs.	Anteil in %	Änderung z.Vj. in %	abs.	Anteil in %	Änderung z.Vj. in %
<b>insgesamt</b>	1.629.269	100,0	+ 4,8	1.554.090	100,0	+ 3,5
<b>Inland</b>	424.860	26,1	+ 5,7	401.915	25,9	- 3,2
<b>Ausland</b>	1.204.409	73,9	+ 4,5	1.152.175	74,1	+ 6,1
d a v o n						
<b>Europa</b> (inkl. Österreich)	1.105.239	67,8	+ 7,2	1.030.630	66,3	- 0,7
d a r u n t e r						
Belgien	10.033	0,6	+ 7,4	9.339	0,6	- 3,4
Bulgarien	5.444	0,3	+ 14,2	4.765	0,3	+ 0,1
Dänemark	6.683	0,4	+ 0,7	6.635	0,4	+ 19,1
Deutschland	302.031	18,5	+ 16,8	258.492	16,6	- 3,2
Estland	872	0,1	- 9,1	959	0,1	+ 1,3
Finnland	5.597	0,3	- 3,5	5.799	0,4	+ 6,0
Frankreich, Monaco	21.639	1,3	+ 0,4	21.562	1,4	- 7,9
Griechenland	3.200	0,2	+ 7,0	2.992	0,2	+ 6,5
Irland (Republik)	5.980	0,4	+ 74,9	3.419	0,2	+ 5,4
Island	1.105	0,1	- 2,4	1.132	0,1	+ 27,6
Italien	72.166	4,4	- 4,8	75.804	4,9	+ 3,0
ehem. Jugoslawien	3.958	0,2	+ 7,3	3.688	0,2	+ 4,4
Kroatien	5.262	0,3	+ 28,4	4.098	0,3	- 15,2
Lettland	950	0,1	+ 2,5	927	0,1	+ 5,9
Litauen	1.101	0,1	+ 10,1	1.000	0,1	+ 8,2
Luxemburg	1.267	0,1	- 3,4	1.311	0,1	- 16,5
Malta	532	0,0	- 9,8	590	0,0	+ 2,3
Niederlande	20.661	1,3	+ 6,5	19.402	1,2	+ 0,6
Norwegen	5.010	0,3	- 8,7	5.490	0,4	+ 17,0
Polen	10.647	0,7	+ 13,7	9.365	0,6	+ 4,0
Portugal	3.115	0,2	+ 19,9	2.598	0,2	+ 5,5
Rumänien	11.430	0,7	+ 9,7	10.424	0,7	+ 4,1
Schweden	11.821	0,7	+ 16,5	10.151	0,7	+ 14,2
Schweiz, Liechtenstein	38.727	2,4	+ 6,1	36.488	2,3	+ 0,0
Slowakei	6.805	0,4	+ 22,1	5.575	0,4	+ 8,1
Slowenien	4.647	0,3	- 2,8	4.779	0,3	- 4,3
Spanien	26.930	1,7	- 2,2	27.547	1,8	+ 1,8
Tschechische Republik	18.014	1,1	+ 14,5	15.726	1,0	+ 7,7
Ukraine	3.978	0,2	+ 0,2	3.970	0,3	+ 4,2
Ungarn	14.547	0,9	- 7,8	15.779	1,0	+ 5,0
Vereinigtes Königreich	55.662	3,4	- 4,6	58.358	3,8	+ 15,3
Zypern	565	0,0	+ 2,5	551	0,0	+ 10,2

Die Anteilsberechnung bezieht sich auf „insgesamt“.

Quelle: MA 2/01 – Stadtarchiv und Statistik.

## 2.2: Fortsetzung – Ankünfte nach Herkunftsländern

	2016			2015		
	abs.	Anteil in %	Änderung z.Vj. in %	abs.	Anteil in %	Änderung z.Vj. in %
<b>Amerika</b>	149.438	9,2	- 1,5	151.687	9,8	+ 8,5
d a v o n						
Kanada	13.057	0,8	- 7,8	14.169	0,9	+ 6,3
U S A	115.921	7,1	- 0,9	116.946	7,5	+ 8,7
Brasilien	7.461	0,5	- 7,8	8.090	0,5	+ 3,6
Zentral- und Südamerika	12.999	0,8	+ 4,1	12.482	0,8	+ 12,7
<b>Asien</b>	313.252	19,2	+ 1,3	309.299	19,9	+ 16,6
d a v o n						
Arabische Länder in Asien	9.998	0,6	+ 8,0	9.256	0,6	+ 17,6
China	83.787	5,1	+ 4,3	80.334	5,2	+ 38,7
Indien	19.006	1,2	+ 39,0	13.673	0,9	+ 58,0
Israel	6.448	0,4	+ 27,4	5.063	0,3	+ 1,2
Japan	30.844	1,9	- 19,5	38.328	2,5	- 15,0
Russland	11.097	0,7	- 17,2	13.409	0,9	- 42,7
Saudi-Arabien	9.577	0,6	- 17,1	11.554	0,7	+ 19,5
Südkorea	50.894	3,1	+ 6,1	47.949	3,1	+ 23,8
Südostasien	34.604	2,1	+ 19,7	28.919	1,9	+ 24,9
Taiwan	31.117	1,9	- 16,7	37.373	2,4	+ 49,1
Türkei	7.131	0,4	+ 12,4	6.346	0,4	+ 17,5
Vereinigte Arabische Emirate	11.496	0,7	+ 40,3	8.191	0,5	+ 4,7
übrige G U S	1.931	0,1	- 14,7	2.265	0,1	- 17,4
übriges Asien	5.322	0,3	- 19,8	6.639	0,4	+ 40,7
<b>Afrika</b>	4.313	0,3	+ 1,1	4.268	0,3	+ 5,0
d a v o n						
Südafrika	2.122	0,1	+ 16,1	1.827	0,1	- 4,3
übriges Afrika	2.191	0,1	- 10,2	2.441	0,2	+ 13,3
<b>Ozeanien</b>	27.033	1,7	- 2,7	27.789	1,8	+ 2,8
d a r u n t e r						
Australien	24.494	1,5	- 3,0	25.248	1,6	+ 2,8
Neuseeland	2.539	0,2	- 0,1	2.541	0,2	+ 1,9
<b>übriges Ausland</b>	29.994	1,8	- 1,4	30.417	2,0	+ 11,4

Die Anteilsberechnung bezieht sich auf „insgesamt“.

Quelle: MA 2/01 – Stadtarchiv und Statistik.



## 2.3: Übernachtungen nach Herkunftsländern

	2016			2015		
	abs.	Anteil in %	Änderung z.Vj. in %	abs.	Anteil in %	Änderung z.Vj. in %
<b>insgesamt</b>	2.828.871	100,0	+ 4,4	2.710.471	100,0	+ 2,9
<b>Inland</b>	694.235	24,5	+ 4,7	662.827	24,5	- 3,5
<b>Ausland</b>	2.134.636	75,5	+ 4,2	2.047.644	75,5	+ 5,1
d a v o n						
<b>Europa</b> (inkl. Österreich)	1.927.558	68,1	+ 6,2	1.814.216	66,9	- 1,4
d a r u n t e r						
Belgien	17.543	0,6	+ 4,5	16.785	0,6	- 2,9
Bulgarien	7.647	0,3	+ 10,3	6.934	0,3	+ 2,0
Dänemark	11.779	0,4	- 1,7	11.980	0,4	+ 22,4
Deutschland	555.956	19,7	+ 14,7	484.713	17,9	- 3,5
Estland	1.511	0,1	- 6,7	1.620	0,1	- 12,8
Finnland	11.172	0,4	- 1,7	11.364	0,4	+ 2,8
Frankreich, Monaco	37.643	1,3	- 2,6	38.656	1,4	- 9,1
Griechenland	6.639	0,2	+ 13,2	5.863	0,2	- 8,1
Irland (Republik)	11.552	0,4	+ 64,0	7.046	0,3	+ 6,0
Island	2.404	0,1	+ 12,8	2.132	0,1	+ 31,2
Italien	122.544	4,3	- 3,8	127.380	4,7	+ 1,4
ehem. Jugoslawien	6.820	0,2	+ 2,8	6.634	0,2	+ 6,1
Kroatien	8.155	0,3	+ 18,5	6.881	0,3	- 16,7
Lettland	1.554	0,1	+ 4,9	1.482	0,1	- 15,9
Litauen	1.871	0,1	+ 7,0	1.749	0,1	+ 13,8
Luxemburg	2.550	0,1	- 4,3	2.665	0,1	- 8,6
Malta	1.326	0,0	- 2,1	1.355	0,0	- 5,4
Niederlande	35.815	1,3	+ 6,7	33.568	1,2	+ 1,0
Norwegen	9.124	0,3	- 10,2	10.162	0,4	+ 19,0
Polen	16.652	0,6	+ 13,7	14.647	0,5	+ 0,0
Portugal	5.297	0,2	+ 9,6	4.833	0,2	+ 6,6
Rumänien	17.790	0,6	+ 9,8	16.208	0,6	- 4,4
Schweden	20.032	0,7	+ 17,2	17.088	0,6	+ 12,6
Schweiz, Liechtenstein	78.723	2,8	+ 5,9	74.305	2,7	+ 0,7
Slowakei	11.148	0,4	+ 18,3	9.424	0,3	+ 5,4
Slowenien	7.435	0,3	- 1,5	7.550	0,3	- 14,0
Spanien	47.724	1,7	- 4,2	49.831	1,8	+ 1,3
Tschechische Republik	26.750	0,9	+ 8,2	24.732	0,9	+ 5,5
Ukraine	6.855	0,2	+ 3,6	6.615	0,2	- 3,3
Ungarn	24.237	0,9	- 6,1	25.823	1,0	- 2,6
Vereinigtes Königreich	115.815	4,1	- 3,7	120.271	4,4	+ 12,0
Zypern	1.260	0,0	+ 15,3	1.093	0,0	- 0,8

Die Anteilsberechnung bezieht sich auf „insgesamt“.

Quelle: MA 2/01 – Stadtarchiv und Statistik.

## 2.3: Fortsetzung – Übernachtungen nach Herkunftsländern

	2016			2015		
	abs.	Anteil in %	Änderung z.Vj. in %	abs.	Anteil in %	Änderung z.Vj. in %
<b>Amerika</b>	297.893	10,5	- 0,7	300.062	11,1	+ 10,1
d a v o n						
Kanada	26.447	0,9	- 5,4	27.952	1,0	+ 6,0
U S A	233.911	8,3	+ 0,1	233.571	8,6	+ 10,7
Brasilien	14.353	0,5	- 8,4	15.671	0,6	+ 3,2
Zentral- und Südamerika	23.182	0,8	+ 1,4	22.868	0,8	+ 13,7
<b>Asien</b>	487.050	17,2	+ 1,5	479.872	17,7	+ 16,7
d a v o n						
Arabische Länder in Asien	21.840	0,8	+ 5,5	20.699	0,8	+ 12,2
China	110.642	3,9	+ 5,4	104.929	3,9	+ 39,5
Indien	34.874	1,2	+ 35,8	25.672	0,9	+ 52,5
Israel	12.459	0,4	+ 20,2	10.361	0,4	+ 4,7
Japan	46.943	1,7	- 17,9	57.154	2,1	- 12,9
Russland	19.977	0,7	- 21,0	25.290	0,9	- 39,8
Saudi-Arabien	20.583	0,7	- 20,1	25.750	1,0	+ 13,2
Südkorea	75.946	2,7	+ 6,6	71.272	2,6	+ 33,4
Südostasien	52.396	1,9	+ 20,2	43.595	1,6	+ 25,7
Taiwan	39.574	1,4	- 16,1	47.149	1,7	+ 53,5
Türkei	13.066	0,5	+ 9,7	11.909	0,4	+ 15,3
Vereinigte Arabische Emirate	24.204	0,9	+ 39,1	17.398	0,6	+ 3,4
übrige G U S	4.899	0,2	- 15,2	5.780	0,2	+ 3,0
übriges Asien	9.647	0,3	- 25,3	12.914	0,5	+ 49,3
<b>Afrika</b>	8.728	0,3	+ 2,8	8.491	0,3	- 5,5
d a v o n						
Südafrika	3.983	0,1	+ 7,5	3.706	0,1	- 7,7
übriges Afrika	4.745	0,2	- 0,8	4.785	0,2	- 3,7
<b>Ozeanien</b>	56.006	2,0	- 2,3	57.316	2,1	+ 3,4
d a r u n t e r						
Australien	50.865	1,8	- 2,8	52.307	1,9	+ 3,5
Neuseeland	5.141	0,2	+ 2,6	5.009	0,2	+ 2,5
<b>übriges Ausland</b>	51.636	1,8	+ 2,2	50.514	1,9	+ 9,8

Die Anteilsberechnung bezieht sich auf „insgesamt“.

Quelle: MA 2/01 – Stadtarchiv und Statistik.

## 2.4: Ankünfte und Übernachtungen in Hotels und ähnlichen Betrieben

	2016			2015		
	abs.	Anteil in %	Änderung z.Vj. in %	abs.	Anteil in %	Änderung z.Vj. in %
<b>Ankünfte</b>	1.435.780	100,0	+ 5,5	1.361.457	100,0	+ 3,0
<b>Inland</b>	379.651	26,4	+ 6,0	358.311	26,3	- 3,4
<b>Ausland</b>	1.056.129	73,6	+ 5,3	1.003.146	73,7	+ 5,5
d a r u n t e r						
Deutschland	263.509	18,4	+ 18,2	222.882	16,4	- 4,2
U S A	105.348	7,3	- 1,4	106.844	7,8	+ 9,1
China	79.851	5,6	+ 4,2	76.620	5,6	+ 40,2
Vereinigtes Königreich	49.454	3,4	- 4,8	51.929	3,8	+ 14,7
Italien	58.473	4,1	- 2,5	59.972	4,4	- 0,1
Schweiz, Liechtenstein	34.274	2,4	+ 6,5	32.184	2,4	- 1,4
Südkorea	38.730	2,7	+ 6,7	36.292	2,7	+ 23,6
Südostasien	31.997	2,2	+ 20,4	26.586	2,0	+ 24,0
Japan	29.430	2,0	- 20,8	37.152	2,7	- 15,7
Spanien	24.236	1,7	- 2,4	24.823	1,8	+ 0,7
<b>Übernachtungen</b>	2.452.582	100,0	+ 4,6	2.344.157	100,0	+ 2,7
<b>Inland</b>	605.483	24,7	+ 4,6	579.072	24,7	- 3,4
<b>Ausland</b>	1.847.099	75,3	+ 4,6	1.765.085	75,3	+ 4,8
d a r u n t e r						
Deutschland	474.672	19,4	+ 15,6	410.737	17,5	- 3,9
U S A	210.546	8,6	- 0,3	211.108	9,0	+ 11,2
China	103.983	4,2	+ 5,0	98.995	4,2	+ 41,4
Vereinigtes Königreich	102.618	4,2	- 4,8	107.813	4,6	+ 12,3
Italien	98.964	4,0	- 1,8	100.824	4,3	- 1,3
Schweiz, Liechtenstein	69.397	2,8	+ 6,5	65.186	2,8	- 0,0
Südkorea	55.383	2,3	+ 6,0	52.248	2,2	+ 36,2
Südostasien	47.604	1,9	+ 21,7	39.131	1,7	+ 23,5
Japan	44.263	1,8	- 19,2	54.788	2,3	- 13,7
Spanien	42.944	1,8	- 5,3	45.329	1,9	+ 0,7

Ausgewiesen sind die jeweils 10 nach Übernachtungen aufkommensstärksten Herkunftsländer.

Quelle: MA 2/01 – Stadtarchiv und Statistik.

## 2.5: Ankünfte und Übernachtungen in Jugendherbergen

	2016			2015		
	abs.	Anteil in %	Änderung z.Vj. in %	abs.	Anteil in %	Änderung z.Vj. in %
<b>Ankünfte</b>	63.319	100,0	+ 0,8	62.817	100,0	- 1,8
<b>Inland</b>	25.542	40,3	+ 2,5	24.931	39,7	- 4,4
<b>Ausland</b>	37.777	59,7	- 0,3	37.886	60,3	- 0,1
d a r u n t e r						
Deutschland	11.285	17,8	+ 14,6	9.851	15,7	- 7,3
Italien	5.188	8,2	- 13,4	5.994	9,5	+ 25,0
Vereinigtes Königreich	1.439	2,3	+ 8,2	1.330	2,1	+ 23,1
U S A	1.491	2,4	- 5,2	1.573	2,5	- 5,4
Südkorea	1.538	2,4	+ 118,8	703	1,1	+ 3,4
Schweiz, Liechtenstein	1.138	1,8	+ 8,1	1.053	1,7	+ 9,0
Niederlande	763	1,2	+ 14,6	666	1,1	+ 10,6
Ungarn	764	1,2	- 1,8	778	1,2	+ 63,1
Australien	571	0,9	+ 34,0	426	0,7	- 30,0
China	706	1,1	- 18,9	871	1,4	+ 35,0
<b>Übernachtungen</b>	107.046	100,0	+ 0,1	106.921	100,0	- 2,2
<b>Inland</b>	46.121	43,1	+ 5,2	43.829	41,0	- 7,2
<b>Ausland</b>	60.925	56,9	- 3,4	63.092	59,0	+ 1,6
d a r u n t e r						
Deutschland	19.189	17,9	+ 6,3	18.057	16,9	+ 0,3
Italien	7.389	6,9	- 14,1	8.597	8,0	+ 18,8
Vereinigtes Königreich	2.996	2,8	+ 27,1	2.358	2,2	- 15,0
U S A	2.990	2,8	- 19,6	3.717	3,5	+ 15,3
Südkorea	2.210	2,1	+ 98,6	1.113	1,0	+ 7,8
Schweiz, Liechtenstein	2.095	2,0	+ 9,6	1.912	1,8	+ 5,8
Niederlande	1.565	1,5	+ 3,7	1.509	1,4	+ 8,6
Ungarn	1.361	1,3	+ 5,3	1.293	1,2	+ 63,9
Australien	1.179	1,1	+ 51,0	781	0,7	- 28,3
China	1.103	1,0	- 9,3	1.216	1,1	+ 29,6

Ausgewiesen sind die jeweils 10 nach Übernachtungen aufkommensstärksten Herkunftsländer.

Quelle: MA 2/01 – Stadtarchiv und Statistik.

## 2.6: Ankünfte und Übernachtungen auf Campingplätzen

	2016			2015		
	abs.	Anteil in %	Änderung z.Vj. in %	abs.	Anteil in %	Änderung z.Vj. in %
<b>Ankünfte</b>	26.300	100,0	- 17,6	31.935	100,0	+ 11,5
<b>Inland</b>	1.536	5,8	+ 2,5	1.499	4,7	+ 3,3
<b>Ausland</b>	24.764	94,2	- 18,6	30.436	95,3	+ 12,0
d a r u n t e r						
Deutschland	7.110	27,0	- 3,9	7.401	23,2	+ 19,1
Italien	5.012	19,1	- 19,9	6.254	19,6	+ 12,3
Niederlande	2.696	10,3	- 22,7	3.487	10,9	+ 28,9
Frankreich, Monaco	2.082	7,9	- 27,6	2.876	9,0	+ 2,1
Schweiz, Liechtenstein	1.321	5,0	- 9,6	1.461	4,6	+ 12,0
Vereinigtes Königreich	789	3,0	- 35,0	1.214	3,8	+ 6,4
Schweden	726	2,8	- 25,7	977	3,1	+ 16,7
Belgien	590	2,2	- 21,1	748	2,3	+ 8,6
Dänemark	648	2,5	- 36,6	1.022	3,2	+ 6,8
Spanien	654	2,5	- 22,1	839	2,6	+ 20,7
<b>Übernachtungen</b>	45.160	100,0	- 11,9	51.245	100,0	+ 12,4
<b>Inland</b>	3.155	7,0	- 10,1	3.510	6,8	+ 32,8
<b>Ausland</b>	42.005	93,0	- 12,0	47.735	93,2	+ 11,1
d a r u n t e r						
Deutschland	12.465	27,6	+ 8,8	11.453	22,3	+ 12,9
Italien	8.849	19,6	- 16,5	10.602	20,7	+ 16,9
Niederlande	5.158	11,4	- 12,1	5.870	11,5	+ 20,6
Frankreich, Monaco	3.019	6,7	- 28,2	4.204	8,2	+ 1,0
Schweiz, Liechtenstein	2.089	4,6	- 3,4	2.162	4,2	+ 7,4
Vereinigtes Königreich	1.348	3,0	- 35,7	2.098	4,1	+ 9,4
Schweden	1.095	2,4	- 20,6	1.379	2,7	+ 15,0
Belgien	1.017	2,3	- 24,4	1.345	2,6	+ 26,2
Dänemark	997	2,2	- 39,8	1.655	3,2	+ 17,2
Spanien	954	2,1	- 14,8	1.120	2,2	+ 2,0

Ausgewiesen sind die jeweils 10 nach Übernachtungen aufkommensstärksten Herkunftsländer.

Quelle: MA 2/01 – Stadtarchiv und Statistik.

## 2.7: Ankünfte und Übernachtungen in Privatquartieren und sonstigen Unterkünften

	2016			2015		
	abs.	Anteil in %	Änderung z.Vj. in %	abs.	Anteil in %	Änderung z.Vj. in %
<b>Ankünfte</b>	103.870	100,0	+ 6,1	97.881	100,0	+ 13,5
<b>Inland</b>	18.131	17,5	+ 5,6	17.174	17,5	+ 2,8
<b>Ausland</b>	85.739	82,5	+ 6,2	80.707	82,5	+ 16,1
d a r u n t e r						
Deutschland	20.127	19,4	+ 9,6	18.358	18,8	+ 3,2
U S A	8.930	8,6	+ 7,9	8.275	8,5	+ 5,8
Südkorea	10.577	10,2	- 2,3	10.827	11,1	+ 26,3
Australien	4.704	4,5	+ 5,1	4.475	4,6	+ 1,3
Vereinigtes Königreich	3.980	3,8	+ 2,4	3.885	4,0	+ 24,0
Italien	3.493	3,4	- 2,5	3.584	3,7	+ 11,5
China	3.189	3,1	+ 13,8	2.802	2,9	+ 8,2
Schweiz, Liechtenstein	1.994	1,9	+ 11,4	1.790	1,8	+ 13,5
Südostasien	2.401	2,3	+ 10,8	2.167	2,2	+ 40,2
Kanada	1.699	1,6	- 6,2	1.812	1,9	+ 18,5
<b>Übernachtungen</b>	224.083	100,0	+ 7,7	208.148	100,0	+ 5,8
<b>Inland</b>	39.476	17,6	+ 8,4	36.416	17,5	- 4,2
<b>Ausland</b>	184.607	82,4	+ 7,5	171.732	82,5	+ 8,1
d a r u n t e r						
Deutschland	49.630	22,1	+ 11,6	44.466	21,4	- 5,7
U S A	20.148	9,0	+ 9,4	18.412	8,8	+ 4,4
Südkorea	18.276	8,2	+ 3,1	17.720	8,5	+ 27,7
Australien	9.432	4,2	+ 6,8	8.831	4,2	+ 2,0
Vereinigtes Königreich	8.853	4,0	+ 10,6	8.002	3,8	+ 18,1
Italien	7.342	3,3	- 0,2	7.357	3,5	+ 3,9
China	5.500	2,5	+ 18,0	4.660	2,2	+ 9,3
Schweiz, Liechtenstein	5.142	2,3	+ 1,9	5.045	2,4	+ 5,9
Südostasien	4.441	2,0	+ 8,3	4.100	2,0	+ 48,5
Kanada	3.461	1,5	- 6,6	3.705	1,8	+ 20,3

Ausgewiesen sind die jeweils 10 nach Übernachtungen aufkommensstärksten Herkunftsländer.

Quelle: MA 2/01 – Stadtarchiv und Statistik.

## 2.8: Ankünfte und Übernachtungen nach Monaten

	2016			2015		
	abs.	Anteil in %	Änderung z.Vj. in %	abs.	Anteil in %	Änderung z.Vj. in %
<b>Ankünfte</b>	1.629.269	100,0	+ 4,8	1.554.090	100,0	+ 3,5
d a v o n						
Jänner	81.769	5,0	- 5,6	86.624	5,6	- 0,4
Februar	82.436	5,1	+ 7,8	76.474	4,9	+ 4,3
März	105.577	6,5	+ 9,8	96.139	6,2	+ 9,0
April	125.406	7,7	+ 7,2	116.962	7,5	+ 2,6
Mai	145.252	8,9	+ 1,3	143.322	9,2	+ 7,0
Juni	155.494	9,5	+ 1,1	153.809	9,9	+ 7,0
Juli	188.299	11,6	+ 1,8	185.033	11,9	+ 11,6
August	183.229	11,2	+ 1,2	181.064	11,7	+ 2,0
September	159.720	9,8	+ 4,7	152.559	9,8	+ 1,8
Oktober	141.776	8,7	+ 9,1	130.003	8,4	- 0,9
November	115.440	7,1	+ 13,7	101.486	6,5	- 3,8
Dezember	144.871	8,9	+ 10,9	130.615	8,4	- 0,4
Winterhalbjahr	627.289		+ 2,4	612.858		+ 4,1
Sommerhalbjahr	973.770		+ 3,0	945.790		+ 4,9
<b>Übernachtungen</b>	2.828.871	100,0	+ 4,4	2.710.471	100,0	+ 2,9
d a v o n						
Jänner	146.034	5,2	- 6,1	155.487	5,7	+ 0,5
Februar	134.174	4,7	+ 7,7	124.547	4,6	+ 2,4
März	178.247	6,3	+ 12,4	158.591	5,9	+ 9,1
April	206.520	7,3	+ 3,1	200.314	7,4	+ 1,4
Mai	251.304	8,9	- 1,1	254.119	9,4	+ 7,3
Juni	267.814	9,5	+ 0,8	265.623	9,8	+ 3,0
Juli	333.740	11,8	+ 2,2	326.413	12,0	+ 11,5
August	342.915	12,1	+ 1,5	337.744	12,5	+ 1,0
September	277.971	9,8	+ 4,5	265.891	9,8	+ 2,0
Oktober	239.783	8,5	+ 9,7	218.485	8,1	- 0,4
November	190.544	6,7	+ 11,3	171.275	6,3	- 2,8
Dezember	259.825	9,2	+ 12,0	231.982	8,6	- 2,3
Winterhalbjahr	1.068.232		+ 1,5	1.052.647		+ 3,5
Sommerhalbjahr	1.713.527		+ 2,7	1.668.275		+ 4,2

Winterhalbjahr: 1. 11. des Vorjahres bis 30. 4.  
Sommerhalbjahr: 1. 5. bis 31. 10.

Quelle: MA 2/01 – Stadtarchiv und Statistik.

## 2.9: Durchschnittliche Aufenthaltsdauer in Tagen

	2016		2015	
	insgesamt	darunter in Hotels und ähnlichen Betrieben	insgesamt	darunter in Hotels und ähnlichen Betrieben
<b>insgesamt</b>	1,7	1,7	1,7	1,7
<b>Inland</b>	1,6	1,6	1,6	1,6
<b>Ausland</b>	1,8	1,7	1,8	1,8
<b>d a r u n t e r</b>				
Deutschland	1,8	1,8	1,9	1,8
U S A	2,0	2,0	2,0	2,0
Italien	1,7	1,7	1,7	1,7
Vereinigtes Königreich	2,1	2,1	2,1	2,1
China	1,3	1,3	1,3	1,3
Schweiz, Liechtenstein	2,0	2,0	2,0	2,0
Südkorea	1,5	1,4	1,5	1,4
Südostasien	1,5	1,5	1,5	1,5
Australien	2,1	1,5	2,1	1,5
Spanien	1,8	1,8	1,8	1,8

Ausgewiesen sind die jeweils 10 aufkommensstärksten Herkunftsländer.

Quelle: MA 2/01 – Stadtarchiv und Statistik.



## 2.10: Ankünfte und Übernachtungen nach Art der Unterkunft (Inland)

	2016			2015		
	abs.	Anteil in %	Änderung z.Vj. in %	abs.	Anteil in %	Änderung z.Vj. in %
<b>Ankünfte insgesamt</b>	424.860	100,0	+ 5,7	401.915	100,0	- 3,2
d a v o n						
in Hotels und ähnlichen Betrieben	379.651	89,4	+ 6,0	358.311	89,2	- 3,4
davon nach Kategorien <sup>1)</sup>						
5-Stern	18.320	4,8	- 0,0	18.322	5,1	+ 5,7
4-Stern	211.981	55,8	+ 2,0	207.879	58,0	- 0,4
3-Stern	110.036	29,0	+ 12,0	98.254	27,4	- 10,3
2- und 1-Stern	39.314	10,4	+ 16,1	33.856	9,4	- 4,0
in Jugendherbergen	25.542	6,0	+ 2,5	24.931	6,2	- 4,4
auf Campingplätzen	1.536	0,4	+ 2,5	1.499	0,4	+ 3,3
bei Privatquartieren und in sonstigen Unterkünften	18.131	4,3	+ 5,6	17.174	4,3	+ 2,8
<b>Übernachtungen insgesamt</b>	694.235	100,0	+ 4,7	662.827	100,0	- 3,5
d a v o n						
in Hotels und ähnlichen Betrieben	605.483	87,2	+ 4,6	579.072	87,4	- 3,4
davon nach Kategorien <sup>1)</sup>						
5-Stern	31.646	5,2	+ 0,5	31.474	5,4	+ 6,5
4-Stern	327.373	54,1	- 0,2	327.884	56,6	- 0,3
3-Stern	178.121	29,4	+ 10,9	160.663	27,7	- 10,7
2- und 1-Stern	68.343	11,3	+ 15,7	59.051	10,2	- 2,8
in Jugendherbergen	46.121	6,6	+ 5,2	43.829	6,6	- 7,2
auf Campingplätzen	3.155	0,5	- 10,1	3.510	0,5	+ 32,8
bei Privatquartieren und in sonstigen Unterkünften	39.476	5,7	+ 8,4	36.416	5,5	- 4,2

1) Die Anteilsberechnung der einzelnen Kategorien bezieht sich auf die Summe der Hotels und ähnlichen Betrieben.

Quelle: MA 2/01 – Stadtarchiv und Statistik.

## 2.11: Ankünfte und Übernachtungen nach Bundesländern (Inland)

	2016			2015		
	abs.	Anteil in %	Änderung z.Vj. in %	abs.	Anteil in %	Änderung z.Vj. in %
<b>Ankünfte insgesamt</b>	424.860	100,0	+ 5,7	401.915	100,0	- 3,2
d a v o n						
Burgenland	20.628	4,9	+ 34,4	15.350	3,8	- 5,6
Kärnten	27.744	6,5	+ 6,3	26.100	6,5	+ 2,1
Niederösterreich	64.986	15,3	+ 4,5	62.211	15,5	- 3,2
Oberösterreich	55.672	13,1	+ 14,4	48.673	12,1	- 4,0
Salzburg	40.317	9,5	- 13,9	46.801	11,6	- 2,4
Steiermark	45.208	10,6	+ 12,6	40.143	10,0	- 2,4
Tirol	30.556	7,2	+ 3,1	29.626	7,4	+ 6,1
Vorarlberg	18.206	4,3	+ 9,4	16.647	4,1	+ 2,0
Wien	121.543	28,6	+ 4,5	116.364	29,0	- 6,9
<b>Übernachtungen insgesamt</b>	694.235	100,0	+ 4,7	662.827	100,0	- 3,5
d a v o n						
Burgenland	32.250	4,6	+ 32,0	24.425	3,7	- 7,8
Kärnten	43.466	6,3	+ 6,0	41.023	6,2	+ 1,0
Niederösterreich	107.144	15,4	+ 6,9	100.253	15,1	- 4,5
Oberösterreich	86.587	12,5	+ 11,4	77.756	11,7	- 2,8
Salzburg	69.383	10,0	- 16,2	82.822	12,5	- 4,7
Steiermark	73.599	10,6	+ 13,6	64.789	9,8	- 2,4
Tirol	46.689	6,7	+ 1,2	46.142	7,0	+ 5,1
Vorarlberg	29.852	4,3	+ 9,0	27.384	4,1	- 0,2
Wien	205.265	29,6	+ 3,5	198.233	29,9	- 5,8

Quelle: MA 2/01 – Stadtarchiv und Statistik.

## 2.12: Ankünfte und Übernachtungen in Hotels und ähnlichen Betrieben (Inland)

	2016			2015		
	abs.	Anteil in %	Änderung z.Vj. in %	abs.	Anteil in %	Änderung z.Vj. in %
<b>Ankünfte insgesamt</b>	379.651	100,0	+ 6,0	358.311	100,0	- 3,4
d a v o n						
Burgenland	17.765	4,7	+ 39,0	12.782	3,6	- 5,5
Kärnten	24.849	6,5	+ 7,3	23.164	6,5	+ 1,6
Niederösterreich	58.395	15,4	+ 4,1	56.085	15,7	- 2,5
Oberösterreich	50.411	13,3	+ 15,3	43.704	12,2	- 4,8
Salzburg	34.619	9,1	- 15,1	40.787	11,4	- 3,1
Steiermark	38.927	10,3	+ 13,0	34.446	9,6	- 0,4
Tirol	27.913	7,4	+ 4,6	26.685	7,4	+ 6,7
Vorarlberg	16.860	4,4	+ 11,2	15.163	4,2	+ 5,4
Wien	109.912	29,0	+ 4,2	105.495	29,4	- 8,3
<b>Übernachtungen insgesamt</b>	605.483	100,0	+ 4,6	579.072	100,0	- 3,4
d a v o n						
Burgenland	27.419	4,5	+ 35,8	20.196	3,5	- 8,8
Kärnten	38.020	6,3	+ 5,8	35.920	6,2	- 0,1
Niederösterreich	94.452	15,6	+ 6,6	88.628	15,3	- 2,9
Oberösterreich	77.734	12,8	+ 12,2	69.306	12,0	- 3,1
Salzburg	56.304	9,3	- 18,6	69.158	11,9	- 2,9
Steiermark	61.354	10,1	+ 13,4	54.113	9,3	- 0,9
Tirol	42.099	7,0	+ 2,5	41.058	7,1	+ 5,8
Vorarlberg	27.012	4,5	+ 11,1	24.312	4,2	+ 2,7
Wien	181.089	29,9	+ 2,7	176.381	30,5	- 7,2

Quelle: MA 2/01 – Stadtarchiv und Statistik.

## 2.13: Ankünfte und Übernachtungen in Jugendherbergen (Inland)

	2016			2015		
	abs.	Anteil in %	Änderung z.Vj. in %	abs.	Anteil in %	Änderung z.Vj. in %
<b>Ankünfte insgesamt</b>	25.542	100,0	+ 2,5	24.931	100,0	- 4,4
d a v o n						
Burgenland	2.294	9,0	+ 14,2	2.008	8,1	- 10,4
Kärnten	1.770	6,9	- 5,9	1.880	7,5	+ 7,2
Niederösterreich	3.757	14,7	+ 21,5	3.091	12,4	- 13,4
Oberösterreich	2.792	10,9	- 2,3	2.857	11,5	+ 14,2
Salzburg	3.597	14,1	- 1,0	3.634	14,6	- 18,8
Steiermark	4.169	16,3	+ 9,7	3.800	15,2	+ 15,8
Tirol	1.192	4,7	- 17,1	1.438	5,8	+ 15,1
Vorarlberg	691	2,7	- 28,5	967	3,9	- 20,7
Wien	5.280	20,7	+ 0,5	5.256	21,1	+ 15,5
<b>Übernachtungen insgesamt</b>	46.121	100,0	+ 5,2	43.829	100,0	- 7,2
d a v o n						
Burgenland	3.411	7,4	+ 13,1	3.016	6,9	- 7,3
Kärnten	2.965	6,4	- 1,8	3.019	6,9	+ 12,3
Niederösterreich	6.632	14,4	+ 27,9	5.185	11,8	- 14,2
Oberösterreich	4.141	9,0	- 7,0	4.454	10,2	+ 20,2
Salzburg	8.195	17,8	+ 4,9	7.813	17,8	- 31,9
Steiermark	7.716	16,7	+ 21,6	6.346	14,5	- 19,2
Tirol	1.742	3,8	- 23,2	2.268	5,2	+ 10,9
Vorarlberg	1.527	3,3	- 26,9	2.088	4,8	- 10,8
Wien	9.792	21,2	+ 1,6	9.640	22,0	+ 23,1

Quelle: MA. 2/01 – Stadtarchiv und Statistik.

## 2.14: Ankünfte und Übernachtungen auf Campingplätzen (Inland)

	2016			2015		
	abs.	Anteil in %	Änderung z.Vj. in %	abs.	Anteil in %	Änderung z.Vj. in %
<b>Ankünfte insgesamt</b>	1.536	100,0	+ 2,5	1.499	100,0	+ 3,3
d a v o n						
Burgenland	24	1,6	- 7,7	26	1,7	+ 8,3
Kärnten	73	4,8	+ 4,3	70	4,7	- 14,6
Niederösterreich	367	23,9	+ 13,3	324	21,6	+ 0,9
Oberösterreich	217	14,1	- 5,2	229	15,3	+ 21,2
Salzburg	218	14,2	+ 169,1	81	5,4	+ 26,6
Steiermark	187	12,2	- 29,7	266	17,7	- 8,0
Tirol	92	6,0	+ 12,2	82	5,5	- 20,4
Vorarlberg	37	2,4	- 27,5	51	3,4	- 20,3
Wien	321	20,9	- 13,2	370	24,7	+ 17,5
<b>Übernachtungen insgesamt</b>	3.155	100,0	- 10,1	3.510	100,0	+ 32,8
d a v o n						
Burgenland	105	3,3	+ 64,1	64	1,8	+ 48,8
Kärnten	283	9,0	+ 139,8	118	3,4	- 16,3
Niederösterreich	697	22,1	+ 18,9	586	16,7	+ 15,6
Oberösterreich	331	10,5	- 43,8	589	16,8	+ 16,6
Salzburg	531	16,8	- 25,9	717	20,4	+ 408,5
Steiermark	375	11,9	- 26,8	512	14,6	+ 1,8
Tirol	169	5,4	- 5,1	178	5,1	+ 9,2
Vorarlberg	65	2,1	- 8,5	71	2,0	- 30,4
Wien	599	19,0	- 11,3	675	19,2	+ 25,2

Quelle: MA 2/01 – Stadtarchiv und Statistik.

## 2.15: Ankünfte und Übernachtungen in Privatquartieren und sonstigen Unterkünften (Inland)

	2016			2015		
	abs.	Anteil in %	Änderung z.Vj. in %	abs.	Anteil in %	Änderung z.Vj. in %
<b>Ankünfte insgesamt</b>	18.131	100,0	+ 5,6	17.174	100,0	+ 2,8
d a v o n						
Burgenland	545	3,0	+ 2,1	534	3,1	+ 14,1
Kärnten	1.052	5,8	+ 6,7	986	5,7	+ 5,6
Niederösterreich	2.467	13,6	- 9,0	2.711	15,8	- 4,1
Oberösterreich	2.252	12,4	+ 19,6	1.883	11,0	- 11,0
Salzburg	1.883	10,4	- 18,1	2.299	13,4	+ 75,1
Steiermark	1.925	10,6	+ 18,0	1.631	9,5	- 6,2
Tirol	1.359	7,5	- 4,4	1.421	8,3	- 9,5
Vorarlberg	618	3,4	+ 32,6	466	2,7	- 28,2
Wien	6.030	33,3	+ 15,0	5.243	30,5	+ 3,0
<b>Übernachtungen insgesamt</b>	39.476	100,0	+ 8,4	36.416	100,0	- 4,2
d a v o n						
Burgenland	1.315	3,3	+ 14,4	1.149	3,2	+ 8,6
Kärnten	2.198	5,6	+ 11,8	1.966	5,4	+ 7,4
Niederösterreich	5.363	13,6	- 8,4	5.854	16,1	- 18,3
Oberösterreich	4.381	11,1	+ 28,6	3.407	9,4	- 20,4
Salzburg	4.353	11,0	- 15,2	5.134	14,1	+ 27,0
Steiermark	4.154	10,5	+ 8,8	3.818	10,5	+ 9,7
Tirol	2.679	6,8	+ 1,6	2.638	7,2	- 8,2
Vorarlberg	1.248	3,2	+ 36,7	913	2,5	- 30,8
Wien	13.785	34,9	+ 19,5	11.537	31,7	- 3,6

Quelle: MA 2/01 – Stadtarchiv und Statistik.

## 2.16: Ankünfte und Übernachtungen nach Monaten (Inland)

	2016			2015		
	abs.	Anteil in %	Änderung z.Vj. in %	abs.	Anteil in %	Änderung z.Vj. in %
<b>Ankünfte</b>	424.860	100,0	+ 5,7	401.915	100,0	- 3,2
d a v o n						
Jänner	23.893	5,6	- 9,4	26.379	6,6	- 11,4
Februar	26.408	6,2	+ 7,5	24.560	6,1	- 4,8
März	29.644	7,0	+ 0,6	29.461	7,3	- 0,7
April	35.960	8,5	+ 15,2	31.221	7,8	- 5,5
Mai	36.917	8,7	- 0,8	37.216	9,3	+ 1,2
Juni	39.783	9,4	+ 14,0	34.890	8,7	- 2,8
Juli	35.826	8,4	+ 7,7	33.250	8,3	+ 7,2
August	36.583	8,6	+ 9,1	33.542	8,3	- 7,9
September	37.293	8,8	+ 3,0	36.224	9,0	- 4,5
Oktober	37.071	8,7	+ 4,5	35.477	8,8	- 6,8
November	46.498	10,9	+ 7,9	43.102	10,7	- 1,9
Dezember	38.984	9,2	+ 6,5	36.593	9,1	- 0,8
Winterhalbjahr	195.600		+ 1,7	192.408		- 3,7
Sommerhalbjahr	223.473		+ 6,1	210.599		- 2,6
<b>Übernachtungen</b>	694.235	100,0	+ 4,7	662.827	100,0	- 3,5
d a v o n						
Jänner	38.233	5,5	- 10,7	42.797	6,5	- 9,0
Februar	41.686	6,0	+ 7,8	38.653	5,8	- 7,8
März	48.670	7,0	+ 2,6	47.443	7,2	+ 1,4
April	55.917	8,1	+ 8,8	51.413	7,8	- 4,7
Mai	60.221	8,7	- 4,9	63.332	9,6	+ 3,7
Juni	65.473	9,4	+ 14,7	57.100	8,6	- 6,8
Juli	63.744	9,2	+ 8,2	58.919	8,9	+ 6,0
August	65.790	9,5	+ 7,9	60.972	9,2	- 10,0
September	61.046	8,8	+ 3,7	58.881	8,9	- 4,2
Oktober	58.416	8,4	+ 3,5	56.433	8,5	- 6,2
November	73.378	10,6	+ 6,2	69.120	10,4	- 2,3
Dezember	61.661	8,9	+ 6,7	57.764	8,7	- 2,7
Winterhalbjahr	311.390		+ 0,3	310.393		- 4,4
Sommerhalbjahr	374.690		+ 5,4	355.637		- 3,2

Winterhalbjahr: 1. 11. des Vorjahres bis 30. 4.  
Sommerhalbjahr: 1. 5. bis 31. 10.

Quelle: MA 2/01 – Stadtarchiv und Statistik.

## 2.17: Ankünfte und Übernachtungen nach Art der Unterkunft (Deutschland)

	2016			2015		
	abs.	Anteil in %	Änderung z.Vj. in %	abs.	Anteil in %	Änderung z.Vj. in %
<b>Ankünfte insgesamt</b>	302.031	100,0	+ 16,8	258.492	100,0	- 3,2
d a v o n						
in Hotels und ähnlichen Betrieben	263.509	87,2	+ 18,2	222.882	86,2	- 4,2
davon nach Kategorien <sup>1)</sup>						
5-Stern	14.347	5,4	- 2,9	14.772	6,6	+ 4,4
4-Stern	122.962	46,7	+ 5,6	116.404	52,2	- 5,7
3-Stern	87.293	33,1	+ 22,1	71.486	32,1	- 6,4
2- und 1-Stern	38.907	14,8	+ 92,4	20.220	9,1	+ 8,5
in Jugendherbergen	11.285	3,7	+ 14,6	9.851	3,8	- 7,3
auf Campingplätzen	7.110	2,4	- 3,9	7.401	2,9	+ 19,1
bei Privatquartieren und in sonstigen Unterkünften	20.127	6,7	+ 9,6	18.358	7,1	+ 3,2
<b>Übernachtungen insgesamt</b>	555.956	100,0	+ 14,7	484.713	100,0	- 3,5
d a v o n						
in Hotels und ähnlichen Betrieben	474.672	85,4	+ 15,6	410.737	84,7	- 3,9
davon nach Kategorien <sup>1)</sup>						
5-Stern	29.130	6,1	- 1,1	29.454	7,2	+ 3,3
4-Stern	225.354	47,5	+ 3,8	217.023	52,8	- 6,1
3-Stern	153.958	32,4	+ 19,8	128.464	31,3	- 5,7
2- und 1-Stern	66.230	14,0	+ 85,0	35.796	8,7	+ 14,5
in Jugendherbergen	19.189	3,5	+ 6,3	18.057	3,7	+ 0,3
auf Campingplätzen	12.465	2,2	+ 8,8	11.453	2,4	+ 12,9
bei Privatquartieren und in sonstigen Unterkünften	49.630	8,9	+ 11,6	44.466	9,2	- 5,7

1) Die Anteilsberechnung der einzelnen Kategorien bezieht sich auf die Summe der Hotels und ähnlichen Betrieben.

Quelle: MA 2/01 – Stadtarchiv und Statistik.



## 2.18: Ankünfte und Übernachtungen nach Regionen (Deutschland)

	2016			2015		
	abs.	Anteil in %	Änderung z.Vj. in %	abs.	Anteil in %	Änderung z.Vj. in %
<b>Ankünfte insgesamt</b>	302.031	100,0	+ 16,8	258.492	100,0	- 3,2
d a v o n						
Baden-Württemberg	37.250	12,3	+ 20,2	31.002	12,0	+ 3,3
Bayern	102.383	33,9	+ 19,2	85.892	33,2	- 7,6
Berlin	25.867	8,6	+ 30,6	19.801	7,7	+ 9,2
Mitteldeutschland	52.188	17,3	- 1,0	52.713	20,4	- 9,0
Norddeutschland	25.772	8,5	+ 11,1	23.189	9,0	+ 10,0
Nordrhein-Westfalen	34.289	11,4	+ 28,9	26.600	10,3	- 3,8
Ostdeutschland	24.282	8,0	+ 25,8	19.295	7,5	- 0,3
<b>Übernachtungen insgesamt</b>	555.956	100,0	+ 14,7	484.713	100,0	- 3,5
d a v o n						
Baden-Württemberg	71.324	12,8	+ 22,3	58.301	12,0	- 0,2
Bayern	171.568	30,9	+ 18,1	145.306	30,0	- 7,2
Berlin	49.488	8,9	+ 28,6	38.480	7,9	+ 6,6
Mitteldeutschland	101.206	18,2	- 1,7	102.943	21,2	- 9,1
Norddeutschland	49.573	8,9	+ 5,6	46.922	9,7	+ 12,4
Nordrhein-Westfalen	67.770	12,2	+ 24,6	54.370	11,2	- 5,7
Ostdeutschland	45.027	8,1	+ 17,3	38.391	7,9	- 0,9

Quelle: MA 2/01 – Stadtarchiv und Statistik.

## 2.19: Ankünfte und Übernachtungen in Hotels und ähnlichen Betrieben (Deutschland)

	2016			2015		
	abs.	Anteil in %	Änderung z.Vj. in %	abs.	Anteil in %	Änderung z.Vj. in %
<b>Ankünfte insgesamt</b>	263.509	100,0	+ 18,2	222.882	100,0	- 4,2
d a v o n						
Baden-Württemberg	32.689	12,4	+ 23,6	26.448	11,9	+ 2,7
Bayern	86.596	32,9	+ 18,7	72.952	32,7	- 8,2
Berlin	23.334	8,9	+ 30,2	17.916	8,0	+ 9,1
Mitteldeutschland	45.787	17,4	+ 1,3	45.191	20,3	- 12,0
Norddeutschland	23.077	8,8	+ 14,1	20.225	9,1	+ 9,1
Nordrhein-Westfalen	30.000	11,4	+ 29,0	23.254	10,4	- 2,6
Ostdeutschland	22.026	8,4	+ 30,4	16.896	7,6	- 1,1
<b>Übernachtungen insgesamt</b>	474.672	100,0	+ 15,6	410.737	100,0	- 3,9
d a v o n						
Baden-Württemberg	60.886	12,8	+ 23,1	49.478	12,0	- 0,2
Bayern	144.639	30,5	+ 16,7	123.932	30,2	- 7,0
Berlin	43.687	9,2	+ 25,8	34.715	8,5	+ 6,5
Mitteldeutschland	83.262	17,5	+ 1,5	82.032	20,0	- 11,8
Norddeutschland	43.655	9,2	+ 9,2	39.987	9,7	+ 9,8
Nordrhein-Westfalen	58.126	12,2	+ 23,2	47.197	11,5	- 3,7
Ostdeutschland	40.417	8,5	+ 21,0	33.396	8,1	- 0,0

Quelle: MA 2/01 – Stadtarchiv und Statistik.

## 2.20: Ankünfte und Übernachtungen in Jugendherbergen (Deutschland)

	2016			2015		
	abs.	Anteil in %	Änderung z.Vj. in %	abs.	Anteil in %	Änderung z.Vj. in %
<b>Ankünfte insgesamt</b>	11.285	100,0	+ 14,6	9.851	100,0	- 7,3
d a v o n						
Baden-Württemberg	1.321	11,7	- 20,3	1.658	16,8	+ 2,1
Bayern	6.368	56,4	+ 35,5	4.699	47,7	- 16,2
Berlin	541	4,8	+ 31,3	412	4,2	+ 24,1
Mitteldeutschland	1.034	9,2	+ 11,4	928	9,4	+ 5,2
Norddeutschland	569	5,0	- 22,3	732	7,4	+ 19,4
Nordrhein-Westfalen	979	8,7	+ 24,1	789	8,0	- 14,3
Ostdeutschland	473	4,2	- 25,3	633	6,4	- 2,6
<b>Übernachtungen insgesamt</b>	19.189	100,0	+ 6,3	18.057	100,0	+ 0,3
d a v o n						
Baden-Württemberg	2.606	13,6	- 11,6	2.949	16,3	- 8,3
Bayern	9.640	50,2	+ 27,9	7.537	41,7	- 14,4
Berlin	1.157	6,0	+ 19,4	969	5,4	+ 70,3
Mitteldeutschland	2.154	11,2	+ 42,3	1.514	8,4	- 1,9
Norddeutschland	1.119	5,8	- 51,4	2.304	12,8	+ 118,8
Nordrhein-Westfalen	1.760	9,2	+ 14,7	1.535	8,5	- 11,9
Ostdeutschland	753	3,9	- 39,7	1.249	6,9	+ 16,0

Quelle: MA 2/01 – Stadtarchiv und Statistik.

## 2.21: Ankünfte und Übernachtungen auf Campingplätzen (Deutschland)

	2016			2015		
	abs.	Anteil in %	Änderung z.Vj. in %	abs.	Anteil in %	Änderung z.Vj. in %
<b>Ankünfte insgesamt</b>	7.110	100,0	- 3,9	7.401	100,0	+ 19,1
d a v o n						
Baden-Württemberg	1.292	18,2	+ 19,6	1.080	14,6	+ 25,1
Bayern	1.901	26,7	- 8,4	2.076	28,1	+ 46,3
Berlin	360	5,1	- 3,7	374	5,1	+ 52,0
Mitteldeutschland	1.102	15,5	- 30,9	1.595	21,6	+ 35,1
Norddeutschland	814	11,4	- 2,4	834	11,3	- 0,8
Nordrhein-Westfalen	1.053	14,8	+ 38,0	763	10,3	- 18,7
Ostdeutschland	588	8,3	- 13,4	679	9,2	- 6,6
<b>Übernachtungen insgesamt</b>	12.465	100,0	+ 8,8	11.453	100,0	+ 12,9
d a v o n						
Baden-Württemberg	2.245	18,0	+ 39,3	1.612	14,1	+ 25,7
Bayern	3.417	27,4	+ 6,7	3.201	27,9	+ 36,0
Berlin	638	5,1	+ 11,9	570	5,0	+ 43,2
Mitteldeutschland	2.082	16,7	- 16,7	2.500	21,8	+ 23,5
Norddeutschland	1.387	11,1	+ 10,9	1.251	10,9	- 9,5
Nordrhein-Westfalen	1.699	13,6	+ 34,7	1.261	11,0	- 15,9
Ostdeutschland	997	8,0	- 5,8	1.058	9,2	- 12,1

Quelle: MA 2/01 – Stadtarchiv und Statistik.

## 2.22: Ankünfte und Übernachtungen in Privatquartieren und sonstigen Unterkünften (Deutschland)

	2016			2015		
	abs.	Anteil in %	Änderung z.Vj. in %	abs.	Anteil in %	Änderung z.Vj. in %
<b>Ankünfte insgesamt</b>	20.127	100,0	+ 9,6	18.358	100,0	+ 3,2
d a v o n						
Baden-Württemberg	1.948	9,7	+ 7,3	1.816	9,9	+ 2,4
Bayern	7.518	37,4	+ 21,9	6.165	33,6	- 4,7
Berlin	1.632	8,1	+ 48,5	1.099	6,0	- 2,0
Mitteldeutschland	4.265	21,2	- 14,7	4.999	27,2	+ 10,2
Norddeutschland	1.312	6,5	- 6,2	1.398	7,6	+ 27,6
Nordrhein-Westfalen	2.257	11,2	+ 25,8	1.794	9,8	- 5,9
Ostdeutschland	1.195	5,9	+ 9,9	1.087	5,9	+ 23,5
<b>Übernachtungen insgesamt</b>	49.630	100,0	+ 11,6	44.466	100,0	- 5,7
d a v o n						
Baden-Württemberg	5.587	11,3	+ 31,1	4.262	9,6	- 1,9
Bayern	13.872	28,0	+ 30,4	10.636	23,9	- 12,7
Berlin	4.006	8,1	+ 80,0	2.226	5,0	- 12,7
Mitteldeutschland	13.708	27,6	- 18,9	16.897	38,0	+ 1,1
Norddeutschland	3.412	6,9	+ 0,9	3.380	7,6	+ 16,8
Nordrhein-Westfalen	6.185	12,5	+ 41,3	4.377	9,8	- 19,2
Ostdeutschland	2.860	5,8	+ 6,4	2.688	6,0	- 11,4

Quelle: MA 2/01 – Stadtarchiv und Statistik.

## 2.23: Ankünfte und Übernachtungen nach Monaten (Deutschland)

	2016			2015		
	abs.	Anteil in %	Änderung z.Vj. in %	abs.	Anteil in %	Änderung z.Vj. in %
<b>Ankünfte</b>	302.031	100,0	+ 16,8	258.492	100,0	- 3,2
d a v o n						
Jänner	15.277	5,1	+ 1,3	15.075	5,8	- 10,5
Februar	15.232	5,0	- 3,2	15.738	6,1	+ 9,6
März	21.045	7,0	+ 21,6	17.311	6,7	+ 2,9
April	21.317	7,1	+ 3,1	20.683	8,0	- 0,3
Mai	25.543	8,5	+ 8,7	23.503	9,1	+ 2,1
Juni	25.024	8,3	+ 18,4	21.136	8,2	- 10,1
Juli	30.579	10,1	+ 19,9	25.513	9,9	+ 4,3
August	34.332	11,4	+ 13,0	30.383	11,8	- 3,3
September	28.260	9,4	+ 23,9	22.801	8,8	- 6,4
Oktober	27.869	9,2	+ 23,9	22.492	8,7	- 8,1
November	23.761	7,9	+ 25,0	19.004	7,4	- 7,2
Dezember	33.792	11,2	+ 36,0	24.853	9,6	- 6,9
Winterhalbjahr	116.728		+ 0,6	115.982		- 0,6
Sommerhalbjahr	171.607		+ 17,7	145.828		- 3,6
<b>Übernachtungen</b>	555.956	100,0	+ 14,7	484.713	100,0	- 3,5
d a v o n						
Jänner	30.604	5,5	+ 2,6	29.823	6,2	- 9,9
Februar	27.344	4,9	- 2,1	27.932	5,8	+ 8,9
März	39.252	7,1	+ 20,1	32.684	6,7	+ 5,1
April	38.114	6,9	- 0,6	38.356	7,9	- 4,3
Mai	48.158	8,7	+ 2,3	47.074	9,7	+ 7,8
Juni	44.249	8,0	+ 11,4	39.734	8,2	- 8,5
Juli	53.664	9,7	+ 14,0	47.070	9,7	+ 3,2
August	68.789	12,4	+ 13,5	60.620	12,5	- 3,5
September	50.987	9,2	+ 24,2	41.062	8,5	- 8,0
Oktober	51.869	9,3	+ 31,6	39.421	8,1	- 10,8
November	41.446	7,5	+ 19,8	34.598	7,1	- 6,5
Dezember	61.480	11,1	+ 32,7	46.339	9,6	- 9,5
Winterhalbjahr	216.251		- 0,4	217.035		- 0,9
Sommerhalbjahr	317.716		+ 15,5	274.981		- 3,3

Winterhalbjahr: 1. 11. des Vorjahres bis 30. 4.  
Sommerhalbjahr: 1. 5. bis 31. 10.

Quelle: MA 2/01 – Stadtarchiv und Statistik.

## 2.24: Nächtigungsanteile nach Art der Unterkunft

	2016				
	Betriebe insgesamt	davon nach der Art der Unterkunft			
		Hotels und ähnliche Betriebe	Jugend- herbergen	Camping- plätze	Private und Sonstige
<b>insgesamt</b>	2.828.871	86,7	3,8	1,6	7,9
<b>Inland</b>	694.235	87,2	6,6	0,5	5,7
d a v o n					
Burgenland	32.250	85,0	10,6	0,3	4,1
Kärnten	43.466	87,5	6,8	0,7	5,1
Niederösterreich	107.144	88,2	6,2	0,7	5,0
Oberösterreich	86.587	89,8	4,8	0,4	5,1
Salzburg	69.383	81,1	11,8	0,8	6,3
Steiermark	73.599	83,4	10,5	0,5	5,6
Tirol	46.689	90,2	3,7	0,4	5,7
Vorarlberg	29.852	90,5	5,1	0,2	4,2
Wien	205.265	88,2	4,8	0,3	6,7
<b>Ausland</b>	2.134.636	86,5	2,9	2,0	8,6
d a r u n t e r					
Deutschland	555.956	85,4	3,5	2,2	8,9
d a v o n					
Baden-Württemberg	71.324	85,4	3,7	3,1	7,8
Bayern	171.568	84,3	5,6	2,0	8,1
Berlin	49.488	88,3	2,3	1,3	8,1
Mitteldeutschland	101.206	82,3	2,1	2,1	13,5
Norddeutschland	49.573	88,1	2,3	2,8	6,9
Nordrhein-Westfalen	67.770	85,8	2,6	2,5	9,1
Ostdeutschland	45.027	89,8	1,7	2,2	6,4
U S A	233.911	90,0	1,3	0,1	8,6
Italien	122.544	80,8	6,0	7,2	6,0
Vereinigtes Königreich	115.815	88,6	2,6	1,2	7,6
China	110.642	94,0	1,0	0,1	5,0
Schweiz, Liechtenstein	78.723	88,2	2,7	2,7	6,5
Südkorea	75.946	72,9	2,9	0,1	24,1
Südostasien	52.396	90,9	0,6	0,1	8,5
Australien	50.865	78,6	2,3	0,5	18,5
Spanien	47.724	90,0	1,7	2,0	6,3

Ausgewiesen sind die jeweils 10 nach Übernachtungen aufkommensstärksten Herkunftsländer.

Quelle: MA 2/01 – Stadtarchiv und Statistik.

## 2.25: Nächtigungsanteile in Hotels und ähnlichen Betrieben

	2016					
	Hotels und ähnliche Betriebe	davon nach Kategorien				
		5-Stern	4-Stern	3-Stern	2-Stern	1-Stern
<b>insgesamt</b>	2.452.582	7,7	52,2	30,8	8,3	1,0
<b>Inland</b>	605.483	5,2	54,1	29,4	10,4	0,9
d a v o n						
Burgenland	27.419	7,1	61,9	19,9	10,8	0,3
Kärnten	38.020	6,2	62,6	23,4	7,2	0,5
Niederösterreich	94.452	3,6	53,4	34,0	8,1	0,9
Oberösterreich	77.734	3,2	47,5	29,4	18,8	1,1
Salzburg	56.304	3,4	47,5	30,6	16,3	2,1
Steiermark	61.354	4,5	55,0	29,9	10,0	0,6
Tirol	42.099	5,7	62,2	25,8	5,4	0,9
Vorarlberg	27.012	4,7	69,4	21,0	4,6	0,3
Wien	181.089	7,2	51,8	31,3	9,1	0,6
<b>Ausland</b>	1.847.099	8,5	51,6	31,2	7,6	1,1
d a r u n t e r						
Deutschland	474.672	6,1	47,5	32,4	12,9	1,0
d a v o n						
Baden-Württemberg	60.886	5,5	52,6	30,7	10,6	0,6
Bayern	144.639	5,2	46,4	33,6	13,6	1,2
Berlin	43.687	13,3	47,0	31,5	7,5	0,7
Mitteldeutschland	83.262	3,5	41,1	36,0	18,1	1,4
Norddeutschland	43.655	7,2	54,2	26,7	10,4	1,4
Nordrhein-Westfalen	58.126	6,8	48,9	29,5	13,9	0,8
Ostdeutschland	40.417	5,9	48,0	34,9	10,5	0,8
U S A	210.546	19,5	49,2	26,1	4,8	0,6
Italien	98.964	3,3	42,3	47,7	5,8	0,8
Vereinigtes Königreich	102.618	10,8	56,7	28,1	3,4	1,0
China	103.983	8,5	64,0	23,7	2,9	0,9
Schweiz, Liechtenstein	69.397	11,7	53,0	30,6	4,1	0,6
Südkorea	55.383	1,5	57,1	33,1	5,5	2,8
Südostasien	47.604	7,9	54,3	27,6	9,2	1,0
Australien	40.004	8,9	52,1	33,6	4,2	1,2
Spanien	42.944	4,4	62,3	26,9	5,3	1,2

Die Anteilsberechnung der einzelnen Kategorien bezieht sich auf die Summe der Hotels und ähnlichen Betrieben.

Ausgewiesen sind die jeweils 10 nach Übernachtungen aufkommensstärksten Herkunftsländer.

Quelle: MA 2/01 – Stadtarchiv und Statistik.



### 3.1: Ankünfte und Übernachtungen nach Art der Unterkunft (Winterhalbjahr)

	2015/2016			2014/2015		
	abs.	Anteil in %	Änderung z.Vj. in %	abs.	Anteil in %	Änderung z.Vj. in %
<b>Ankünfte insgesamt</b>	627.289	100,0	+ 2,4	612.858	100,0	+ 4,1
d a v o n						
in Hotels und ähnlichen Betrieben	559.617	89,2	+ 1,6	550.998	89,9	+ 3,7
davon nach Kategorien <sup>1)</sup>						
5-Stern	36.043	6,4	- 6,7	38.625	7,0	+ 11,8
4-Stern	315.631	56,4	+ 0,1	315.280	57,2	+ 5,8
3-Stern	166.002	29,7	+ 4,5	158.914	28,8	- 3,0
2- und 1-Stern	41.941	7,5	+ 9,9	38.179	6,9	+ 9,2
in Jugendherbergen	26.742	4,3	- 0,0	26.751	4,4	+ 2,1
auf Campingplätzen	2.717	0,4	+ 95,7	1.388	0,2	- 43,1
bei Privatquartieren und in sonstigen Unterkünften	38.213	6,1	+ 13,3	33.721	5,5	+ 17,2
<b>Übernachtungen insgesamt</b>	1.068.232	100,0	+ 1,5	1.052.647	100,0	+ 3,5
d a v o n						
in Hotels und ähnlichen Betrieben	939.114	87,9	+ 0,4	935.544	88,9	+ 3,5
davon nach Kategorien <sup>1)</sup>						
5-Stern	69.269	7,4	- 7,9	75.232	8,0	+ 10,5
4-Stern	525.277	55,9	- 1,4	532.966	57,0	+ 4,7
3-Stern	274.150	29,2	+ 4,0	263.560	28,2	- 1,2
2- und 1-Stern	70.418	7,5	+ 10,4	63.786	6,8	+ 6,0
in Jugendherbergen	43.265	4,1	+ 0,8	42.904	4,1	- 0,5
auf Campingplätzen	4.940	0,5	+ 112,0	2.330	0,2	- 44,3
bei Privatquartieren und in sonstigen Unterkünften	80.913	7,6	+ 12,6	71.869	6,8	+ 9,0

1) Die Prozentanteile bei den einzelnen Kategorien beziehen sich auf die Übernachtungen in den Hotels und ähnlichen Betrieben zusammen und ergeben daher 100 %.

Winterhalbjahr: 1. 11. des Vorjahres bis 30. 4.

Quelle: MA 2/01 – Stadtarchiv und Statistik.

### 3.2: Ankünfte nach Herkunftsländern (Winterhalbjahr)

	2015/2016			2014/2015		
	abs.	Anteil in %	Änderung z.Vj. in %	abs.	Anteil in %	Änderung z.Vj. in %
<b>insgesamt</b>	627.289	100,0	+ 2,4	612.858	100,0	+ 4,1
<b>Inland</b>	195.600	31,2	+ 1,7	192.408	31,4	- 3,7
<b>Ausland</b>	431.689	68,8	+ 2,7	420.450	68,6	+ 8,1
d a v o n						
<b>Europa</b> (inkl. Österreich)	461.746	73,6	+ 1,4	455.565	74,3	+ 0,5
d a r u n t e r						
Belgien	2.693	0,4	+ 7,6	2.503	0,4	+ 7,8
Bulgarien	1.889	0,3	- 1,2	1.912	0,3	+ 24,6
Dänemark	1.828	0,3	+ 8,6	1.683	0,3	+ 13,0
Deutschland	116.728	18,6	+ 0,6	115.982	18,9	- 0,6
Estland	243	0,0	+ 27,9	190	0,0	- 44,9
Finnland	2.199	0,4	- 1,0	2.222	0,4	+ 44,8
Frankreich, Monaco	5.825	0,9	- 13,1	6.706	1,1	+ 7,4
Griechenland	1.576	0,3	- 15,0	1.855	0,3	- 2,5
Irland (Republik)	1.315	0,2	+ 21,8	1.080	0,2	- 2,7
Island	671	0,1	+ 111,7	317	0,1	+ 42,2
Italien	38.095	6,1	- 5,5	40.308	6,6	+ 7,5
ehem. Jugoslawien	1.825	0,3	- 13,9	2.120	0,3	+ 27,6
Kroatien	2.328	0,4	- 6,4	2.487	0,4	+ 17,1
Lettland	426	0,1	+ 23,8	344	0,1	+ 4,6
Litauen	451	0,1	+ 12,8	400	0,1	+ 27,8
Luxemburg	551	0,1	+ 0,4	549	0,1	+ 8,3
Malta	251	0,0	- 15,2	296	0,0	+ 65,4
Niederlande	6.921	1,1	+ 12,5	6.150	1,0	- 11,2
Norwegen	1.421	0,2	- 35,7	2.210	0,4	+ 68,3
Polen	4.227	0,7	+ 3,6	4.080	0,7	+ 18,7
Portugal	922	0,1	- 24,7	1.224	0,2	+ 66,3
Rumänien	5.200	0,8	+ 14,5	4.540	0,7	- 11,6
Schweden	2.520	0,4	+ 31,4	1.918	0,3	- 16,1
Schweiz, Liechtenstein	14.739	2,3	+ 0,9	14.601	2,4	- 3,3
Slowakei	2.635	0,4	+ 4,2	2.530	0,4	+ 28,5
Slowenien	2.470	0,4	- 3,8	2.568	0,4	+ 0,3
Spanien	7.973	1,3	+ 10,3	7.231	1,2	+ 1,3
Tschechische Republik	6.539	1,0	+ 14,8	5.697	0,9	+ 10,0
Ukraine	2.632	0,4	+ 54,8	1.700	0,3	- 25,8
Ungarn	6.586	1,0	- 0,9	6.647	1,1	+ 16,4
Vereinigtes Königreich	22.309	3,6	+ 6,7	20.914	3,4	+ 20,6
Zypern	158	0,0	- 18,1	193	0,0	- 7,2

Die Anteilsberechnung bezieht sich auf „insgesamt“.

Winterhalbjahr: 1. 11. des Vorjahres bis 30. 4.

Quelle: MA 2/01 – Stadtarchiv und Statistik.

### 3.2: Fortsetzung – Ankünfte nach Herkunftsländern (Winterhalbjahr)

	2015/2016			2014/2015		
	abs.	Anteil in %	Änderung z.Vj. in %	abs.	Anteil in %	Änderung z.Vj. in %
<b>Amerika</b>	40.456	6,4	+ 7,0	37.817	6,2	+ 12,3
d a v o n						
Kanada	3.018	0,5	- 6,6	3.232	0,5	+ 8,3
U S A	30.311	4,8	+ 10,2	27.509	4,5	+ 10,0
Brasilien	3.121	0,5	+ 1,7	3.069	0,5	+ 19,4
Zentral- und Südamerika	4.006	0,6	- 0,0	4.007	0,7	+ 28,7
<b>Asien</b>	103.465	16,5	+ 6,5	97.116	15,8	+ 19,1
d a v o n						
Arabische Länder in Asien	1.912	0,3	+ 16,3	1.644	0,3	+ 19,2
China	19.456	3,1	- 2,9	20.028	3,3	+ 32,8
Indien	3.449	0,5	+ 62,4	2.124	0,3	+ 48,7
Israel	1.244	0,2	+ 5,7	1.177	0,2	- 3,8
Japan	14.114	2,2	- 0,5	14.183	2,3	- 0,7
Russland	4.934	0,8	- 40,2	8.249	1,3	- 34,6
Saudi-Arabien	1.215	0,2	- 17,8	1.479	0,2	+ 13,9
Südkorea	19.397	3,1	+ 8,0	17.954	2,9	+ 29,3
Südostasien	15.823	2,5	+ 57,4	10.053	1,6	+ 20,8
Taiwan	13.626	2,2	+ 6,9	12.751	2,1	+ 92,8
Türkei	3.099	0,5	+ 12,9	2.746	0,4	+ 63,9
Vereinigte Arabische Emirate	1.914	0,3	+ 12,3	1.704	0,3	+ 22,0
übrige G U S	786	0,1	- 10,1	874	0,1	+ 9,3
übriges Asien	2.496	0,4	+ 16,1	2.150	0,4	+ 37,5
<b>Afrika</b>	1.702	0,3	- 9,7	1.884	0,3	+ 13,7
d a v o n						
Südafrika	805	0,1	- 11,1	906	0,1	- 3,5
übriges Afrika	897	0,1	- 8,3	978	0,2	+ 36,2
<b>Ozeanien</b>	10.161	1,6	+ 3,5	9.813	1,6	+ 11,1
d a r u n t e r						
Australien	9.510	1,5	+ 4,2	9.128	1,5	+ 10,1
Neuseeland	651	0,1	- 5,0	685	0,1	+ 25,7
<b>übriges Ausland</b>	9.759	1,6	- 8,5	10.663	1,7	+ 8,3

Die Anteilsberechnung bezieht sich auf „insgesamt“.

Winterhalbjahr: 1. 11. des Vorjahres bis 30. 4.

Quelle: MA 2/01 – Stadtarchiv und Statistik.

### 3.3: Übernachtungen nach Herkunftsländern (Winterhalbjahr)

	2015/2016			2014/2015		
	abs.	Anteil in %	Änderung z.Vj. in %	abs.	Anteil in %	Änderung z.Vj. in %
<b>insgesamt</b>	1.068.232	100,0	+ 1,5	1.052.647	100,0	+ 3,5
<b>Inland</b>	311.390	29,2	+ 0,3	310.393	29,5	- 4,4
<b>Ausland</b>	756.842	70,8	+ 2,0	742.254	70,5	+ 7,2
d a v o n						
<b>Europa</b> (inkl. Österreich)	795.302	74,5	+ 0,2	793.727	75,4	+ 0,0
d a r u n t e r						
Belgien	4.918	0,5	+ 2,9	4.781	0,5	+ 12,4
Bulgarien	2.809	0,3	+ 1,5	2.767	0,3	+ 18,0
Dänemark	3.196	0,3	+ 6,5	3.000	0,3	+ 18,2
Deutschland	216.251	20,2	- 0,4	217.035	20,6	- 0,9
Estland	411	0,0	+ 7,3	383	0,0	- 38,8
Finnland	4.879	0,5	+ 6,6	4.578	0,4	+ 34,5
Frankreich, Monaco	10.675	1,0	- 17,9	12.996	1,2	+ 14,0
Griechenland	3.303	0,3	- 11,1	3.717	0,4	- 13,3
Irland (Republik)	2.585	0,2	+ 18,9	2.174	0,2	- 2,0
Island	1.150	0,1	+ 71,6	670	0,1	+ 59,1
Italien	64.269	6,0	- 3,3	66.473	6,3	+ 4,1
ehem. Jugoslawien	3.145	0,3	- 16,0	3.743	0,4	+ 28,7
Kroatien	3.865	0,4	- 11,4	4.363	0,4	+ 13,4
Lettland	619	0,1	+ 4,4	593	0,1	- 8,8
Litauen	775	0,1	+ 29,0	601	0,1	+ 8,7
Luxemburg	1.131	0,1	- 0,1	1.132	0,1	+ 14,3
Malta	608	0,1	- 6,6	651	0,1	+ 35,6
Niederlande	11.607	1,1	+ 12,5	10.319	1,0	- 11,1
Norwegen	2.706	0,3	- 43,1	4.758	0,5	+ 68,8
Polen	5.993	0,6	- 2,3	6.136	0,6	+ 20,7
Portugal	1.740	0,2	- 16,3	2.078	0,2	+ 44,4
Rumänien	8.371	0,8	+ 8,6	7.708	0,7	- 13,2
Schweden	4.485	0,4	+ 23,8	3.623	0,3	- 14,7
Schweiz, Liechtenstein	29.859	2,8	+ 0,0	29.851	2,8	- 3,0
Slowakei	4.087	0,4	- 3,6	4.240	0,4	+ 29,0
Slowenien	3.804	0,4	- 4,7	3.993	0,4	- 8,0
Spanien	14.605	1,4	+ 9,5	13.338	1,3	- 0,6
Tschechische Republik	10.158	1,0	+ 10,1	9.227	0,9	+ 10,6
Ukraine	3.928	0,4	+ 44,7	2.714	0,3	- 22,8
Ungarn	10.700	1,0	- 1,0	10.811	1,0	+ 7,3
Vereinigtes Königreich	46.921	4,4	+ 5,6	44.436	4,2	+ 20,5
Zypern	359	0,0	- 19,3	445	0,0	+ 0,9

Die Anteilsberechnung bezieht sich auf „insgesamt“.

Winterhalbjahr: 1. 11. des Vorjahres bis 30. 4.

Quelle: MA 2/01 – Stadtarchiv und Statistik.

### 3.3: Fortsetzung – Übernachtungen nach Herkunftsländern (Winterhalbjahr)

	2015/2016			2014/2015		
	abs.	Anteil in %	Änderung z.Vj. in %	abs.	Anteil in %	Änderung z.Vj. in %
<b>Amerika</b>	78.942	7,4	+ 5,2	75.033	7,1	+ 15,1
d a v o n						
Kanada	6.233	0,6	- 5,7	6.607	0,6	+ 12,6
U S A	59.813	5,6	+ 8,8	54.999	5,2	+ 11,8
Brasilien	5.911	0,6	+ 2,0	5.796	0,6	+ 23,4
Zentral- und Südamerika	6.985	0,7	- 8,5	7.631	0,7	+ 40,4
<b>Asien</b>	152.243	14,3	+ 7,3	141.948	13,5	+ 19,2
d a v o n						
Arabische Länder in Asien	3.771	0,4	+ 2,0	3.696	0,4	+ 20,4
China	25.430	2,4	- 3,3	26.304	2,5	+ 39,6
Indien	5.724	0,5	+ 48,8	3.848	0,4	+ 42,4
Israel	2.266	0,2	+ 2,9	2.203	0,2	- 6,0
Japan	18.806	1,8	- 0,4	18.887	1,8	- 0,6
Russland	9.281	0,9	- 36,6	14.648	1,4	- 33,9
Saudi-Arabien	2.390	0,2	- 26,4	3.249	0,3	+ 14,1
Südkorea	28.216	2,6	+ 15,9	24.347	2,3	+ 35,6
Südostasien	23.396	2,2	+ 48,8	15.723	1,5	+ 31,4
Taiwan	16.772	1,6	+ 13,2	14.811	1,4	+ 87,4
Türkei	5.934	0,6	+ 14,2	5.196	0,5	+ 52,1
Vereinigte Arabische Emirate	3.995	0,4	+ 12,5	3.550	0,3	+ 15,4
übrige G U S	2.244	0,2	+ 6,5	2.108	0,2	+ 57,3
übriges Asien	4.018	0,4	+ 18,9	3.378	0,3	+ 36,6
<b>Afrika</b>	3.590	0,3	- 5,4	3.794	0,4	+ 8,3
d a v o n						
Südafrika	1.692	0,2	- 9,3	1.866	0,2	+ 5,5
übriges Afrika	1.898	0,2	- 1,6	1.928	0,2	+ 11,1
<b>Ozeanien</b>	21.558	2,0	+ 2,5	21.029	2,0	+ 13,2
d a r u n t e r						
Australien	20.207	1,9	+ 2,8	19.657	1,9	+ 12,0
Neuseeland	1.351	0,1	- 1,5	1.372	0,1	+ 32,4
<b>übriges Ausland</b>	16.597	1,6	- 3,0	17.116	1,6	- 1,4

Die Anteilsberechnung bezieht sich auf „insgesamt“.

Winterhalbjahr: 1. 11. des Vorjahres bis 30. 4.

Quelle: MA 2/01 – Stadtarchiv und Statistik.

### 3.4: Ankünfte und Übernachtungen nach Art der Unterkunft (Sommerhalbjahr)

	2016			2015		
	abs.	Anteil in %	Änderung z.Vj. in %	abs.	Anteil in %	Änderung z.Vj. in %
<b>Ankünfte insgesamt</b>	973.770	100,0	+ 3,0	945.790	100,0	+ 4,9
d a v o n						
in Hotels und ähnlichen Betrieben	848.077	87,1	+ 3,9	816.607	86,3	+ 4,4
davon nach Kategorien <sup>1)</sup>						
5-Stern	58.623	6,9	- 3,2	60.531	7,4	+ 12,5
4-Stern	438.332	51,7	- 3,1	452.146	55,4	+ 6,0
3-Stern	267.731	31,6	+ 10,1	243.121	29,8	- 0,6
2- und 1-Stern	83.391	9,8	+ 37,1	60.809	7,4	+ 6,0
in Jugendherbergen	36.652	3,8	- 0,5	36.839	3,9	- 1,4
auf Campingplätzen	23.854	2,4	- 18,7	29.326	3,1	+ 11,1
bei Privatquartieren und in sonstigen Unterkünften	65.187	6,7	+ 3,4	63.018	6,7	+ 13,1
<b>Übernachtungen insgesamt</b>	1.713.527	100,0	+ 2,7	1.668.275	100,0	+ 4,2
d a v o n						
in Hotels und ähnlichen Betrieben	1.466.828	85,6	+ 3,1	1.422.667	85,3	+ 4,2
davon nach Kategorien <sup>1)</sup>						
5-Stern	116.573	7,9	- 4,4	121.971	8,6	+ 10,0
4-Stern	745.189	50,8	- 3,2	769.959	54,1	+ 5,4
3-Stern	460.954	31,4	+ 7,7	427.949	30,1	+ 0,4
2- und 1-Stern	144.112	9,8	+ 40,2	102.788	7,2	+ 5,1
in Jugendherbergen	64.271	3,8	- 0,1	64.324	3,9	- 3,1
auf Campingplätzen	40.837	2,4	- 12,5	46.677	2,8	+ 11,6
bei Privatquartieren und in sonstigen Unterkünften	141.591	8,3	+ 5,2	134.607	8,1	+ 5,3

1) Die Anteilsberechnung der einzelnen Kategorien bezieht sich auf die Summe der Hotels und ähnlichen Betrieben.

Sommerhalbjahr: 1. 5. bis 31. 10.

Quelle: MA 2/01 – Stadtarchiv und Statistik.

### 3.5: Ankünfte nach Herkunftsländern (Sommerhalbjahr)

	2016			2015		
	abs.	Anteil in %	Änderung z.Vj. in %	abs.	Anteil in %	Änderung z.Vj. in %
<b>insgesamt</b>	973.770	100,0	+ 3,0	945.790	100,0	+ 4,9
<b>Inland</b>	223.473	22,9	+ 6,1	210.599	22,3	- 2,6
<b>Ausland</b>	750.297	77,1	+ 2,1	735.191	77,7	+ 7,2
d a v o n						
<b>Europa</b> (inkl. Österreich)	625.785	64,3	+ 8,2	578.506	61,2	- 0,4
d a r u n t e r						
Belgien	7.303	0,7	+ 4,6	6.981	0,7	- 1,6
Bulgarien	3.580	0,4	+ 23,3	2.904	0,3	- 9,2
Dänemark	4.881	0,5	- 1,7	4.964	0,5	+ 19,3
Deutschland	171.607	17,6	+ 17,7	145.828	15,4	- 3,6
Estland	597	0,1	- 16,5	715	0,1	+ 18,8
Finnland	3.462	0,4	- 4,3	3.616	0,4	- 3,0
Frankreich, Monaco	15.634	1,6	+ 0,0	15.628	1,7	- 7,0
Griechenland	1.235	0,1	- 1,1	1.249	0,1	- 0,2
Irland (Republik)	3.990	0,4	+ 79,6	2.222	0,2	+ 4,3
Island	772	0,1	+ 49,3	517	0,1	- 2,3
Italien	37.031	3,8	+ 5,0	35.267	3,7	+ 1,6
ehem. Jugoslawien	2.100	0,2	+ 30,9	1.604	0,2	- 12,3
Kroatien	2.779	0,3	+ 33,1	2.088	0,2	- 14,0
Lettland	470	0,0	- 24,2	620	0,1	+ 10,9
Litauen	670	0,1	+ 13,4	591	0,1	- 5,3
Luxemburg	772	0,1	+ 8,0	715	0,1	- 31,1
Malta	274	0,0	+ 1,9	269	0,0	- 25,1
Niederlande	13.940	1,4	+ 5,3	13.243	1,4	+ 8,8
Norwegen	3.589	0,4	+ 11,4	3.222	0,3	- 6,0
Polen	6.307	0,6	+ 18,3	5.331	0,6	- 3,1
Portugal	2.066	0,2	+ 37,3	1.505	0,2	- 3,0
Rumänien	6.199	0,6	+ 8,6	5.706	0,6	+ 20,0
Schweden	9.216	0,9	+ 14,3	8.066	0,9	+ 20,2
Schweiz, Liechtenstein	23.424	2,4	+ 4,4	22.427	2,4	+ 4,1
Slowakei	4.059	0,4	+ 34,6	3.015	0,3	+ 2,1
Slowenien	2.163	0,2	- 1,1	2.186	0,2	- 10,0
Spanien	19.203	2,0	- 4,3	20.071	2,1	+ 1,3
Tschechische Republik	11.167	1,1	+ 14,5	9.755	1,0	+ 7,7
Ukraine	2.131	0,2	+ 54,3	1.381	0,1	- 21,3
Ungarn	7.941	0,8	- 15,9	9.437	1,0	+ 4,6
Vereinigtes Königreich	33.370	3,4	- 8,3	36.396	3,8	+ 14,9
Zypern	380	0,0	- 2,1	388	0,0	+ 48,1

Die Anteilsberechnung bezieht sich auf „insgesamt“.

Sommerhalbjahr: 1. 5. bis 31. 10.

Quelle: MA 2/01 – Stadtarchiv und Statistik.

### 3.5: Fortsetzung – Ankünfte nach Herkunftsländern (Sommerhalbjahr)

	2016			2015		
	abs.	Anteil in %	Änderung z.Vj. in %	abs.	Anteil in %	Änderung z.Vj. in %
<b>Amerika</b>	106.578	10,9	- 5,6	112.877	11,9	+ 8,4
d a v o n						
Kanada	10.124	1,0	- 7,6	10.953	1,2	+ 7,1
U S A	83.209	8,5	- 5,8	88.287	9,3	+ 8,3
Brasilien	4.352	0,4	- 15,5	5.150	0,5	+ 6,3
Zentral- und Südamerika	8.893	0,9	+ 4,8	8.487	0,9	+ 13,0
<b>Asien</b>	205.090	21,1	- 3,5	212.457	22,5	+ 18,0
d a v o n						
Arabische Länder in Asien	7.994	0,8	+ 9,4	7.308	0,8	+ 14,1
China	61.317	6,3	+ 0,1	61.247	6,5	+ 49,8
Indien	15.010	1,5	+ 31,4	11.422	1,2	+ 64,3
Israel	5.071	0,5	+ 31,3	3.862	0,4	+ 0,2
Japan	17.263	1,8	- 32,8	25.702	2,7	- 17,6
Russland	5.996	0,6	- 10,0	6.660	0,7	- 39,3
Saudi-Arabien	8.305	0,9	- 17,5	10.069	1,1	+ 21,3
Südkorea	31.063	3,2	+ 5,3	29.492	3,1	+ 15,5
Südostasien	18.452	1,9	+ 6,8	17.271	1,8	+ 24,5
Taiwan	17.658	1,8	- 26,7	24.076	2,5	+ 42,1
Türkei	4.068	0,4	+ 18,8	3.424	0,4	- 1,7
Vereinigte Arabische Emirate	8.360	0,9	+ 27,4	6.561	0,7	+ 5,7
übrige G U S	1.111	0,1	- 25,0	1.482	0,2	- 26,2
übriges Asien	3.422	0,4	- 11,8	3.881	0,4	+ 15,9
<b>Afrika</b>	2.610	0,3	+ 9,5	2.383	0,3	+ 0,9
d a v o n						
Südafrika	1.241	0,1	+ 31,6	943	0,1	- 4,3
übriges Afrika	1.369	0,1	- 4,9	1.440	0,2	+ 4,7
<b>Ozeanien</b>	16.495	1,7	- 7,2	17.766	1,9	- 0,2
d a r u n t e r						
Australien	14.672	1,5	- 7,8	15.917	1,7	+ 0,1
Neuseeland	1.823	0,2	- 1,4	1.849	0,2	- 2,9
<b>übriges Ausland</b>	17.212	1,8	- 21,0	21.801	2,3	+ 31,0

Die Anteilsberechnung bezieht sich auf „insgesamt“.

Sommerhalbjahr: 1. 5. bis 31. 10.

Quelle: MA 2/01 – Stadtarchiv und Statistik.



### 3.6: Übernachtungen nach Herkunftsländern (Sommerhalbjahr)

	2016			2015		
	abs.	Anteil in %	Änderung z.Vj. in %	abs.	Anteil in %	Änderung z.Vj. in %
<b>insgesamt</b>	1.713.527	100,0	+ 2,7	1.668.275	100,0	+ 4,2
<b>Inland</b>	374.690	21,9	+ 5,4	355.637	21,3	- 3,2
<b>Ausland</b>	1.338.837	78,1	+ 2,0	1.312.638	78,7	+ 6,3
d a v o n						
<b>Europa</b> (inkl. Österreich)	1.103.998	64,4	+ 7,0	1.031.373	61,8	- 1,2
d a r u n t e r						
Belgien	12.606	0,7	+ 2,9	12.245	0,7	- 2,5
Bulgarien	4.873	0,3	+ 13,8	4.281	0,3	- 1,2
Dänemark	8.543	0,5	- 5,6	9.049	0,5	+ 23,4
Deutschland	317.716	18,5	+ 15,5	274.981	16,5	- 3,3
Estland	1.017	0,1	- 13,8	1.180	0,1	- 3,6
Finnland	6.557	0,4	- 3,0	6.763	0,4	- 7,1
Frankreich, Monaco	26.561	1,6	- 3,4	27.489	1,6	- 8,7
Griechenland	2.802	0,2	+ 14,6	2.444	0,1	- 13,0
Irland (Republik)	7.612	0,4	+ 65,0	4.612	0,3	+ 5,9
Island	1.747	0,1	+ 66,9	1.047	0,1	+ 13,2
Italien	62.762	3,7	+ 3,0	60.933	3,7	+ 1,9
ehem. Jugoslawien	3.749	0,2	+ 27,1	2.950	0,2	- 13,7
Kroatien	4.056	0,2	+ 19,7	3.389	0,2	- 13,2
Lettland	736	0,0	- 25,4	987	0,1	- 9,9
Litauen	1.102	0,1	- 1,3	1.117	0,1	+ 4,6
Luxemburg	1.592	0,1	+ 8,7	1.465	0,1	- 18,8
Malta	734	0,0	+ 12,7	651	0,0	- 22,1
Niederlande	24.642	1,4	+ 6,5	23.143	1,4	+ 8,6
Norwegen	6.340	0,4	+ 20,5	5.260	0,3	- 10,2
Polen	10.463	0,6	+ 22,8	8.521	0,5	- 9,9
Portugal	3.401	0,2	+ 19,1	2.855	0,2	- 2,6
Rumänien	9.494	0,6	+ 13,0	8.404	0,5	+ 6,9
Schweden	15.219	0,9	+ 15,2	13.212	0,8	+ 17,6
Schweiz, Liechtenstein	47.722	2,8	+ 4,7	45.594	2,7	+ 5,8
Slowakei	6.812	0,4	+ 31,5	5.179	0,3	- 2,0
Slowenien	3.502	0,2	- 5,1	3.689	0,2	- 19,3
Spanien	33.651	2,0	- 6,8	36.117	2,2	+ 1,1
Tschechische Republik	16.515	1,0	+ 12,2	14.720	0,9	+ 2,2
Ukraine	3.983	0,2	+ 42,3	2.800	0,2	- 24,0
Ungarn	13.327	0,8	- 15,1	15.705	0,9	- 1,7
Vereinigtes Königreich	68.578	4,0	- 7,6	74.245	4,5	+ 11,0
Zypern	894	0,1	+ 26,1	709	0,0	+ 23,7

Die Anteilsberechnung bezieht sich auf „insgesamt“.

Sommerhalbjahr: 1. 5. bis 31. 10.

Quelle: MA 2/01 – Stadtarchiv und Statistik.

### 3.6: Fortsetzung – Übernachtungen nach Herkunftsländern (Sommerhalbjahr)

	2016			2015		
	abs.	Anteil in %	Änderung z.Vj. in %	abs.	Anteil in %	Änderung z.Vj. in %
<b>Amerika</b>	213.068	12,4	- 4,8	223.729	13,4	+ 10,2
d a v o n						
Kanada	20.293	1,2	- 5,0	21.365	1,3	+ 4,9
U S A	168.508	9,8	- 4,7	176.815	10,6	+ 11,1
Brasilien	8.297	0,5	- 17,4	10.047	0,6	+ 2,7
Zentral- und Südamerika	15.970	0,9	+ 3,0	15.502	0,9	+ 13,5
<b>Asien</b>	328.440	19,2	- 2,4	336.655	20,2	+ 17,5
d a v o n						
Arabische Länder in Asien	17.936	1,0	+ 7,8	16.641	1,0	+ 9,4
China	81.927	4,8	+ 2,5	79.924	4,8	+ 48,6
Indien	28.169	1,6	+ 30,4	21.605	1,3	+ 58,3
Israel	9.912	0,6	+ 21,2	8.179	0,5	+ 7,4
Japan	29.145	1,7	- 26,6	39.688	2,4	- 16,3
Russland	10.863	0,6	- 15,1	12.798	0,8	- 38,0
Saudi-Arabien	18.089	1,1	- 19,4	22.456	1,3	+ 13,2
Südkorea	47.376	2,8	+ 4,5	45.328	2,7	+ 25,8
Südostasien	27.759	1,6	+ 7,2	25.896	1,6	+ 24,0
Taiwan	23.141	1,4	- 25,9	31.237	1,9	+ 47,2
Türkei	7.271	0,4	+ 16,9	6.219	0,4	- 3,0
Vereinigte Arabische Emirate	17.740	1,0	+ 26,4	14.038	0,8	+ 5,6
übrige G U S	2.742	0,2	- 29,4	3.884	0,2	- 6,6
übriges Asien	6.370	0,4	- 27,3	8.762	0,5	+ 38,7
<b>Afrika</b>	5.066	0,3	+ 5,3	4.813	0,3	- 12,3
d a v o n						
Südafrika	2.178	0,1	+ 14,7	1.899	0,1	- 14,2
übriges Afrika	2.888	0,2	- 0,9	2.914	0,2	- 10,9
<b>Ozeanien</b>	33.271	1,9	- 6,9	35.756	2,1	- 0,2
d a r u n t e r						
Australien	29.656	1,7	- 7,7	32.129	1,9	+ 0,1
Neuseeland	3.615	0,2	- 0,3	3.627	0,2	- 3,2
<b>übriges Ausland</b>	29.684	1,7	- 17,4	35.949	2,2	+ 30,1

Die Anteilsberechnung bezieht sich auf „insgesamt“.

Sommerhalbjahr: 1. 5. bis 31. 10.

Quelle: MA 2/01 – Stadtarchiv und Statistik.

## 4.1: Hotels und ähnliche Betriebe – Ausstattungsmerkmale

Stichtag: 31. 8.	Hotels und ähnliche Betriebe		davon nach Kategorien							
			5-Stern		4-Stern		3-Stern		2- und 1-Stern	
	2016	2015	2016	2015	2016	2015	2016	2015	2016	2015
<b>insgesamt</b>	121	119	6	6	46	48	48	46	21	19
<b>darunter mit</b>										
Fitness-/Wellnessbereich in %	25 20,7	26 21,8	3 50,0	3 50,0	19 41,3	20 41,7	3 6,3	3 6,5	- -	- -
Hallenbad / Swimmingpool in %	9 7,4	9 7,6	1 16,7	1 16,7	7 15,2	7 14,6	- -	- -	1 4,8	1 5,3
Gemeinschaftsraum mit TV in %	32 26,4	32 26,9	2 33,3	3 50,0	12 26,1	15 31,3	13 27,1	10 21,7	5 23,8	4 21,1
Veranstaltungsräume in %	52 43,0	54 45,4	6 100,0	6 100,0	29 63,0	29 60,4	14 29,2	16 34,8	3 14,3	3 15,8
maximales Fassungsvermögen in Veranstaltungsräumen	7.263	7.963	795	870	5.141	5.405	1.182	1.438	145	250
Gästeparkplätze in %	88 72,7	87 73,1	1 16,7	2 33,3	36 78,3	38 79,2	35 72,9	35 76,1	16 76,2	12 63,2
Anzahl der Gästeparkplätze	2.368	2.272	14	34	1.417	1.405	744	681	193	152
<b>Anzahl der Beschäftigten</b>	2.224	2.175	477	480	1.160	1.143	433	426	154	126
<b>durchschnittliche Anzahl der Beschäftigten pro Betrieb</b>	18	18	80	80	25	24	9	9	7	7

Quelle: Jährliche Bestandsmeldung der Beherbergungsbetriebe.

## 4.2: Zimmer und Betten in Hotels und ähnlichen Betrieben

Stichtag: 31. 8.	2016			2015		
	abs.	Anteil in %	Änderung z.Vj. in %	abs.	Anteil in %	Änderung z.Vj. in %
<b>Zimmer insgesamt</b>	5.904	100,0	+ 2,6	5.753	100,0	- 0,7
d a v o n						
Einbettzimmer	604	10,2	- 11,0	679	11,8	- 10,9
Zweibettzimmer	4.547	77,0	+ 1,5	4.482	77,9	+ 2,3
Mehrbettzimmer	660	11,2	+ 41,3	467	8,1	+ 0,4
Appartements	93	1,6	- 25,6	125	2,2	- 32,4
d a r u n t e r						
Zimmer mit Telefon	5.032	85,2	- 0,7	5.065	88,0	+ 0,2
Zimmer mit Internet	5.513	93,4	+ 4,4	5.281	91,8	+ 4,7
Zimmer mit Radio	3.615	61,2	- 0,8	3.643	63,3	+ 4,4
Zimmer mit TV	5.697	96,5	+ 3,8	5.486	95,4	+ 0,8
<b>Betten insgesamt</b>	12.250	100,0	+ 6,9	11.461	100,0	- 1,6
davon nach Kategorien						
5-Stern	1.015	8,3	+ 4,6	970	8,5	-
4-Stern	6.059	49,5	+ 0,8	6.010	52,4	- 0,5
3-Stern	3.735	30,5	+ 6,3	3.513	30,7	- 4,3
2- und 1-Stern	1.441	11,8	+ 48,9	968	8,4	+ 0,7
<b>durchschnittliche Anzahl der Betten pro Betrieb</b>	101		+ 5,2	96		-

Quelle: Jährliche Bestandsmeldung der Beherbergungsbetriebe.

### 4.3: Zimmer und Betten in der Kategorie 5-Stern

Stichtag: 31. 8.	2016			2015		
	abs.	Anteil in %	Änderung z.Vj. in %	abs.	Anteil in %	Änderung z.Vj. in %
<b>Zimmer insgesamt</b>	493	100,0	- 0,4	495	100,0	-
d a v o n						
Einbettzimmer	6	1,2	- 70,0	20	4,0	- 4,8
Zweibettzimmer	447	90,7	- 2,4	458	92,5	+ 3,2
Mehrbettzimmer	35	7,1	*	-	-	-
Appartements	5	1,0	- 70,6	17	3,4	- 43,3
d a r u n t e r						
Zimmer mit Telefon	493	100,0	- 0,4	495	100,0	-
Zimmer mit Internet	493	100,0	- 0,4	495	100,0	-
Zimmer mit Radio	493	100,0	- 0,4	495	100,0	-
Zimmer mit TV	493	100,0	- 0,4	495	100,0	-
<b>Betten insgesamt</b>	1.015	100,0	+ 4,6	970	100,0	-
<b>durchschnittliche Anzahl der Betten pro Betrieb</b>	169		+ 4,3	162		-

Quelle: Jährliche Bestandsmeldung der Beherbergungsbetriebe.

## 4.4: Zimmer und Betten in der Kategorie 4-Stern

Stichtag: 31. 8.	2016			2015		
	abs.	Anteil in %	Änderung z.Vj. in %	abs.	Anteil in %	Änderung z.Vj. in %
<b>Zimmer insgesamt</b>	3.025	100,0	- 2,6	3.107	100,0	- 0,1
d a v o n						
Einbettzimmer	268	8,9	- 34,6	410	13,2	- 5,3
Zweibettzimmer	2.498	82,6	+ 0,6	2.484	79,9	+ 2,1
Mehrbettzimmer	200	6,6	+ 39,9	143	4,6	- 2,7
Appartements	59	2,0	- 15,7	70	2,3	- 27,8
d a r u n t e r						
Zimmer mit Telefon	3.024	100,0	- 1,9	3.083	99,2	- 0,1
Zimmer mit Internet	2.935	97,0	- 2,9	3.024	97,3	- 0,1
Zimmer mit Radio	2.162	71,5	+ 1,4	2.133	68,7	+ 5,4
Zimmer mit TV	3.024	100,0	- 2,4	3.099	99,7	- 0,1
<b>Betten insgesamt</b>	6.059	100,0	+ 0,8	6.010	100,0	- 0,5
<b>durchschnittliche Anzahl der Betten pro Betrieb</b>	132		+ 5,6	125		- 0,8

Quelle: Jährliche Bestandsmeldung der Beherbergungsbetriebe.

## 4.5: Zimmer und Betten in der Kategorie 3-Stern

Stichtag: 31. 8.	2016			2015		
	abs.	Anteil in %	Änderung z.Vj. in %	abs.	Anteil in %	Änderung z.Vj. in %
<b>Zimmer insgesamt</b>	1.750	100,0	+ 6,8	1.638	100,0	- 2,7
d a v o n						
Einbettzimmer	244	13,9	+ 106,8	118	7,2	- 34,4
Zweibettzimmer	1.164	66,5	- 5,4	1.230	75,1	+ 2,7
Mehrbettzimmer	313	17,9	+ 20,4	260	15,9	+ 1,6
Appartements	29	1,7	- 3,3	30	1,8	- 38,8
d a r u n t e r						
Zimmer mit Telefon	1.370	78,3	+ 2,3	1.339	81,7	+ 0,7
Zimmer mit Internet	1.526	87,2	+ 4,2	1.465	89,4	+ 19,2
Zimmer mit Radio	875	50,0	- 5,5	926	56,5	+ 4,5
Zimmer mit TV	1.652	94,4	+ 2,2	1.617	98,7	+ 7,7
<b>Betten insgesamt</b>	3.735	100,0	+ 6,3	3.513	100,0	- 4,3
<b>durchschnittliche Anzahl der Betten pro Betrieb</b>	78		+ 2,6	76		-

Quelle: Jährliche Bestandsmeldung der Beherbergungsbetriebe.

## 4.6: Zimmer und Betten in den Kategorien 2- und 1-Stern

Stichtag: 31. 8.	2016			2015		
	abs.	Anteil in %	Änderung z.Vj. in %	abs.	Anteil in %	Änderung z.Vj. in %
<b>Zimmer insgesamt</b>	636	100,0	+ 24,0	513	100,0	+ 1,0
d a v o n						
Einbettzimmer	86	13,5	- 34,4	131	25,5	+ 2,3
Zweibettzimmer	438	68,9	+ 41,3	310	60,4	+ 0,3
Mehrbettzimmer	112	17,6	+ 75,0	64	12,5	+ 3,2
Appartements	-	-	- 100,0	8	1,6	- 11,1
d a r u n t e r						
Zimmer mit Telefon	145	22,8	- 2,0	148	28,8	+ 2,1
Zimmer mit Internet	559	87,9	+ 88,2	297	57,9	+ 0,7
Zimmer mit Radio	85	13,4	- 4,5	89	17,3	+ 6,0
Zimmer mit TV	528	83,0	+ 92,0	275	53,6	- 21,0
<b>Betten insgesamt</b>	1.441	100,0	+ 48,9	968	100,0	+ 0,7
<b>durchschnittliche Anzahl der Betten pro Betrieb</b>	69		+ 35,3	51		-

Quelle: Jährliche Bestandsmeldung der Beherbergungsbetriebe.



## 4.7: Betriebe, Betten, Auslastung und Aufenthaltsdauer in Hotels und ähnlichen Betrieben (Jahres- bzw. Monatsdurchschnitt)

	2016				2015			
	<sup>1)</sup> Betriebe	Betten	Aus- lastung in %	Ø Aufent- haltsdauer	<sup>1)</sup> Betriebe	Betten	Aus- lastung in %	Ø Aufent- haltsdauer
<b>Jahresdurchschnitt</b>	118	11.640	57,5	1,7	118	11.214	57,3	1,7
Jänner	117	11.186	36,8	1,8	118	11.162	39,8	1,8
Februar	113	10.888	37,4	1,6	117	11.107	35,9	1,6
März	115	10.877	46,1	1,7	116	10.951	41,2	1,6
April	117	11.238	53,8	1,6	117	11.149	52,5	1,7
Mai	116	11.192	62,9	1,7	117	11.156	64,4	1,7
Juni	117	11.803	65,6	1,7	117	11.186	68,1	1,7
Juli	120	12.158	73,7	1,7	119	11.468	76,0	1,8
August	121	12.250	74,2	1,9	119	11.461	78,1	1,9
September	121	12.222	66,4	1,7	119	11.399	67,9	1,7
Oktober	120	11.959	57,3	1,7	117	11.170	55,4	1,7
November	119	11.940	47,7	1,6	117	11.170	45,4	1,7
Dezember	119	11.969	62,6	1,8	117	11.186	59,0	1,8
Winterhalbjahr	116	11.091	46,5	1,7	117	11.108	46,5	1,7
Sommerhalbjahr	119	11.931	66,8	1,7	118	11.307	68,4	1,7

1) Zur Berechnung von Bettenzahl und Auslastung herangezogene Anzahl der Betriebe.

Winterhalbjahr: 1. 11. des Vorjahres bis 30. 4.

Sommerhalbjahr: 1. 5. bis 31. 10.

Quelle: MA 2/01 – Stadtarchiv und Statistik.

## 4.8: Betriebe, Betten, Auslastung und Aufenthaltsdauer in der Kategorie 5-Stern (Jahres- bzw. Monatsdurchschnitt)

	2016				2015			
	<sup>1)</sup> Betriebe	Betten	Auslastung in %	Ø Aufent- haltsdauer	<sup>1)</sup> Betriebe	Betten	Auslastung in %	Ø Aufent- haltsdauer
<b>Jahresdurchschnitt</b>	6	969	53,1	2,0	6	970	55,0	2,0
Jänner	6	970	37,0	2,2	6	970	37,8	2,2
Februar	4	806	33,5	1,7	6	970	30,7	1,6
März	5	854	34,1	2,1	6	970	33,4	1,9
April	6	970	40,4	1,8	6	970	46,1	1,9
Mai	5	922	56,6	1,9	6	970	63,4	1,9
Juni	6	1.015	60,5	1,9	6	970	72,0	1,9
Juli	6	1.015	71,4	2,0	6	970	74,2	2,0
August	6	1.015	66,9	2,4	6	970	76,4	2,5
September	6	1.015	68,4	1,8	6	970	69,9	2,0
Oktober	6	1.015	53,4	1,9	6	970	54,3	1,9
November	6	1.015	40,9	1,8	6	970	39,7	1,8
Dezember	6	1.015	65,3	2,1	6	970	59,8	2,1
Winterhalbjahr	6	923	41,2	1,9	6	970	42,9	1,9
Sommerhalbjahr	6	1.000	63,0	2,0	6	970	68,3	2,0

1) Zur Berechnung von Bettenzahl und Auslastung herangezogene Anzahl der Betriebe.

Winterhalbjahr: 1. 11. des Vorjahres bis 30. 4.

Sommerhalbjahr: 1. 5. bis 31. 10.

Quelle: MA 2/01 – Stadtarchiv und Statistik.

## 4.9: Betriebe, Betten, Auslastung und Aufenthaltsdauer in der Kategorie 4-Stern (Jahres- bzw. Monatsdurchschnitt)

	2016				2015			
	<sup>1)</sup> Betriebe	Betten	Auslastung in %	Ø Aufenthaltsdauer	<sup>1)</sup> Betriebe	Betten	Auslastung in %	Ø Aufenthaltsdauer
<b>Jahresdurchschnitt</b>	47	6.017	58,1	1,7	48	5.992	59,1	1,7
Jänner	48	5.987	38,4	1,8	48	5.994	43,0	1,8
Februar	48	5.987	37,0	1,6	48	5.994	37,8	1,6
März	47	5.882	49,2	1,7	48	5.994	43,5	1,6
April	47	5.935	56,9	1,6	48	5.995	55,4	1,7
Mai	47	5.937	64,7	1,7	48	6.002	67,0	1,7
Juni	46	6.135	66,5	1,7	48	5.986	68,6	1,6
Juli	46	6.062	72,8	1,7	48	6.020	77,4	1,7
August	46	6.059	72,6	1,8	48	6.010	78,0	1,8
September	46	6.059	65,9	1,7	48	5.979	70,2	1,7
Oktober	46	6.051	59,1	1,6	48	5.974	57,4	1,6
November	46	6.051	49,0	1,6	48	5.974	48,2	1,6
Dezember	46	6.063	63,7	1,8	48	5.987	60,6	1,8
Winterhalbjahr	48	5.959	48,4	1,7	48	5.993	49,1	1,7
Sommerhalbjahr	46	6.050	66,9	1,7	48	5.995	69,8	1,7

1) Zur Berechnung von Bettenzahl und Auslastung herangezogene Anzahl der Betriebe.

Winterhalbjahr: 1. 11. des Vorjahres bis 30. 4.

Sommerhalbjahr: 1. 5. bis 31. 10.

Quelle: MA 2/01 – Stadtarchiv und Statistik.

## 4.10: Betriebe, Betten, Auslastung und Aufenthaltsdauer in der Kategorie 3-Stern (Jahres- bzw. Monatsdurchschnitt)

	2016				2015			
	<sup>1)</sup> Betriebe	Betten	Auslastung in %	Ø Aufent- haltsdauer	<sup>1)</sup> Betriebe	Betten	Auslastung in %	Ø Aufent- haltsdauer
<b>Jahresdurchschnitt</b>	47	3.516	58,6	1,7	45	3.354	56,3	1,7
Jänner	45	3.351	34,6	1,7	46	3.326	36,1	1,7
Februar	43	3.217	37,7	1,6	45	3.271	34,0	1,6
März	45	3.263	44,4	1,6	44	3.115	39,7	1,6
April	46	3.455	52,7	1,6	45	3.312	51,4	1,7
Mai	46	3.455	62,9	1,7	45	3.312	62,3	1,8
Juni	46	3.450	68,5	1,7	45	3.349	68,3	1,7
Juli	48	3.785	78,0	1,7	46	3.510	76,7	1,8
August	48	3.735	78,9	1,8	46	3.513	80,8	1,8
September	50	3.754	68,1	1,7	46	3.488	65,4	1,7
Oktober	49	3.568	57,0	1,7	45	3.348	53,6	1,7
November	49	3.568	48,6	1,6	45	3.348	42,4	1,7
Dezember	49	3.585	63,6	1,7	45	3.351	58,6	1,7
Winterhalbjahr	45	3.331	45,2	1,7	45	3.273	44,4	1,7
Sommerhalbjahr	48	3.624	69,1	1,7	46	3.420	68,0	1,8

1) Zur Berechnung von Bettenzahl und Auslastung herangezogene Anzahl der Betriebe.

Winterhalbjahr: 1. 11. des Vorjahres bis 30. 4.  
Sommerhalbjahr: 1. 5. bis 31. 10.

Quelle: MA 2/01 – Stadtarchiv und Statistik.

## 4.11: Betriebe, Betten, Auslastung und Aufenthaltsdauer in der Kategorie 2- und 1-Stern (Jahres- bzw. Monatsdurchschnitt)

	2016				2015			
	<sup>1)</sup> Betriebe	Betten	Aus- lastung in %	Ø Aufent- haltsdauer	<sup>1)</sup> Betriebe	Betten	Aus- lastung in %	Ø Aufent- haltsdauer
<b>Jahresdurchschnitt</b>	19	1.138	54,8	1,7	18	898	51,1	1,7
Jänner	18	878	34,8	1,6	18	872	34,0	1,6
Februar	18	878	42,2	1,7	18	872	35,0	1,7
März	18	878	43,6	1,8	18	872	39,8	1,7
April	18	878	51,4	1,6	18	872	43,5	1,6
Mai	18	878	56,9	1,7	18	872	55,5	1,8
Juni	19	1.203	56,7	1,7	18	881	59,8	1,7
Juli	20	1.296	67,0	1,7	19	968	67,2	1,7
August	21	1.441	74,2	1,8	19	968	70,1	1,7
September	19	1.394	63,0	1,7	19	962	60,0	1,7
Oktober	19	1.325	52,9	1,7	18	878	49,5	1,7
November	18	1.306	44,8	1,7	18	878	44,3	1,7
Dezember	18	1.306	52,8	1,6	18	878	48,3	1,7
Winterhalbjahr	18	878	44,1	1,7	18	872	40,4	1,7
Sommerhalbjahr	19	1.256	62,4	1,7	18	922	60,6	1,7

1) Zur Berechnung von Bettenzahl und Auslastung herangezogene Anzahl der Betriebe.

Winterhalbjahr: 1. 11. des Vorjahres bis 30. 4.  
Sommerhalbjahr: 1. 5. bis 31. 10.

Quelle: MA 2/01 – Stadtarchiv und Statistik.

## 5.1: Regionalvergleich nach Kategorien – Tourismusjahr

Übernachtungen	2015/2016			2014/2015		
	abs.	Anteil in %	Änderung z. Vj. in %	abs.	Anteil in %	Änderung z. Vj. in %
<b>Salzburg Stadt</b>						
<b>insgesamt</b>	2.781.759	100,0	+ 2,2	2.720.922	100,0	+ 3,9
<b>Hotels und ähnliche Betriebe</b>	2.405.942	86,5	+ 2,0	2.358.211	86,7	+ 3,9
d a v o n						
5/4-Stern	1.456.308	60,5	- 2,9	1.500.128	63,6	+ 5,7
3-Stern	735.104	30,6	+ 6,3	691.509	29,3	- 0,2
2/1-Stern	214.530	8,9	+ 28,8	166.574	7,1	+ 5,4
<b>Anrainergemeinden<sup>1)</sup></b>						
<b>insgesamt</b>	699.605	100,0	+ 3,8	674.216	100,0	+ 4,9
<b>Hotels und ähnliche Betriebe</b>	614.342	87,8	+ 0,9	608.906	90,3	+ 4,5
d a v o n						
5/4-Stern	334.996	54,5	+ 4,2	321.602	52,8	+ 7,2
3-Stern	221.923	36,1	- 1,2	224.575	36,9	+ 2,7
2/1-Stern	57.423	9,3	- 8,5	62.729	10,3	- 2,0
<b>Politischer Bezirk Salzburg-Umgebung ohne Anrainergemeinden</b>						
<b>insgesamt</b>	1.352.647	100,0	+ 2,4	1.321.084	100,0	+ 3,1
<b>Hotels und ähnliche Betriebe</b>	807.839	59,7	+ 0,5	803.688	60,8	+ 3,1
d a v o n						
5/4-Stern	442.514	54,8	- 2,2	452.556	56,3	+ 2,4
3-Stern	299.368	37,1	+ 6,0	282.331	35,1	+ 4,0
2/1-Stern	65.957	8,2	- 4,1	68.801	8,6	+ 4,5

1) Anif, Bergheim, Elsbethen, Grödig, Hallwang, Koppl, Wals.

Tourismusjahr: 1. 11. des Vorjahres bis 31. 10.

Quelle: MA 2/01 – Stadtarchiv und Statistik und Statistik Austria.

## 5.2: Regionalvergleich nach Ländern – Tourismusjahr

Übernachtungen	2015/2016			2014/2015		
	abs.	Anteil in %	Änderung z. Vj. in %	abs.	Anteil in %	Änderung z. Vj. in %
<b>Salzburg Stadt</b>						
<b>insgesamt</b>	2.781.759	100,0	+ 2,2	2.720.922	100,0	+ 3,9
<i>d a r u n t e r</i>						
Inland	686.080	24,7	+ 3,0	666.030	24,5	- 3,7
Deutschland	533.967	19,2	+ 8,5	492.016	18,1	- 2,2
Italien	127.031	4,6	- 0,3	127.406	4,7	+ 3,0
USA	228.321	8,2	- 1,5	231.814	8,5	+ 11,3
<b>Anrainergemeinden<sup>1)</sup></b>						
<b>insgesamt</b>	699.605	100,0	+ 3,8	674.216	100,0	+ 4,9
<i>d a r u n t e r</i>						
Inland	299.122	42,8	+ 1,6	294.519	43,7	- 0,4
Deutschland	147.282	21,1	+ 7,8	136.656	20,3	+ 3,8
Italien	31.922	4,6	- 6,1	33.979	5,0	+ 12,6
USA	14.624	2,1	+ 24,1	11.783	1,7	+ 22,6
<b>Politischer Bezirk Salzburg-Umgebung ohne Anrainergemeinden</b>						
<b>insgesamt</b>	1.352.647	100,0	+ 2,4	1.321.084	100,0	+ 3,1
<i>d a r u n t e r</i>						
Inland	585.902	43,3	+ 5,2	556.890	42,2	+ 3,3
Deutschland	428.130	31,7	- 1,8	436.002	33,0	+ 1,3
Italien	21.156	1,6	- 3,5	21.919	1,7	- 3,4
USA	13.051	1,0	- 5,1	13.750	1,0	+ 9,7

1) Anif, Bergheim, Elsbethen, Grödig, Hallwang, Koppl, Wals.

Tourismusjahr: 1. 11. des Vorjahres bis 31. 10.

Quelle: MA 2/01 – Stadtarchiv und Statistik und Statistik Austria.

### 5.3: Regionalvergleich nach Beherbergungsbetrieben (ohne Campingplätze)

Stichtag: 31. 8.	2016				2015			
	Betriebe	Anteil in %	Betten	Anteil in %	Betriebe	Anteil in %	Betten	Anteil in %
<b>Salzburg Stadt</b>	203	100,0	14.529	100,0	206	100,0	13.582	100,0
<i>Änderung z. Vorj. in %</i>	- 1,5		+ 7,0		+ 1,0		- 2,1	
<b>Hotels und ähnlichen Betriebe</b>	121	59,6	12.250	84,3	119	57,8	11.461	84,4
<i>Änderung z. Vorj. in %</i>	+ 1,7		+ 6,9		- 1,7		- 1,6	
<i>d a v o n</i>								
5/4-Stern	52	43,0	7.074	57,7	54	45,4	6.980	60,9
<i>Änderung z. Vorj. in %</i>	- 3,7		+ 1,3		-		- 0,4	
3-Stern	48	39,7	3.735	30,5	46	38,7	3.513	30,7
<i>Änderung z. Vorj. in %</i>	+ 4,3		+ 6,3		- 4,2		- 4,3	
2/1-Stern	21	17,4	1.441	11,8	19	16,0	968	8,4
<i>Änderung z. Vorj. in %</i>	+ 10,5		+ 48,9		-		+ 0,7	
<b>sonstige Unterkünfte</b>	79	38,9	2.279	15,7	84	40,8	2.121	15,6
<i>Änderung z. Vorj. in %</i>	- 6,0		+ 7,4		+ 5,0		- 5,1	
<b>Anrainergemeinden<sup>1)</sup></b>	154	100,0	4.359	100,0	143	100,0	4.221	100,0
<i>Änderung z. Vorj. in %</i>	+ 7,7		+ 3,3		- 3,4		+ 0,9	
<b>Hotels und ähnlichen Betriebe</b>	80	51,9	3.886	89,1	77	53,8	3.794	89,9
<i>Änderung z. Vorj. in %</i>	+ 3,9		+ 2,4		- 2,5		+ 0,5	
<i>d a v o n</i>								
5/4-Stern	17	21,3	1.683	43,3	17	22,1	1.672	44,1
<i>Änderung z. Vorj. in %</i>	-		+ 0,7		-		+ 3,3	
3-Stern	40	50,0	1.703	43,8	37	48,1	1.547	40,8
<i>Änderung z. Vorj. in %</i>	+ 8,1		+ 10,1		+ 5,7		+ 0,8	
2/1-Stern	23	28,8	500	12,9	23	29,9	575	15,2
<i>Änderung z. Vorj. in %</i>	-		- 13,0		- 14,8		- 7,7	
<b>sonstige Unterkünfte</b>	74	48,1	473	10,9	66	46,2	427	10,1
<i>Änderung z. Vorj. in %</i>	+ 12,1		+ 10,8		- 4,3		+ 5,4	
<b>Politischer Bezirk Salzburg-Umgebung ohne Anrainergemeinden</b>	838	100,0	11.914	100,0	862	100,0	12.200	100,0
<i>Änderung z. Vorj. in %</i>	- 2,8		- 2,3		- 0,5		- 0,7	
<b>Hotels und ähnlichen Betriebe</b>	174	20,8	6.561	55,1	177	20,5	6.671	54,7
<i>Änderung z. Vorj. in %</i>	- 1,7		- 1,6		- 2,2		+ 0,9	
<i>d a v o n</i>								
5/4-Stern	32	18,4	2.864	43,7	34	19,2	2.998	44,9
<i>Änderung z. Vorj. in %</i>	- 5,9		- 4,5		-		+ 6,1	
3-Stern	95	54,6	2.830	43,1	94	53,1	2.769	41,5
<i>Änderung z. Vorj. in %</i>	+ 1,1		+ 2,2		- 3,1		- 2,7	
2/1-Stern	47	27,0	867	13,2	49	27,7	904	13,6
<i>Änderung z. Vorj. in %</i>	- 4,1		- 4,1		- 2,0		- 3,5	
<b>sonstige Unterkünfte</b>	664	79,2	5.353	44,9	685	79,5	5.529	45,3
<i>Änderung z. Vorj. in %</i>	- 3,1		- 3,2		-		- 2,6	

1) Anif, Bergheim, Elsbethen, Grödig, Hallwang, Koppl, Wals.

Quelle: MA 2/01 – Stadtarchiv und Statistik und Statistik Austria.



## 5.4: Städtevergleich nach Kategorien – Tourismusjahr

Übernachtungen	2015/2016			2014/2015		
	abs.	Anteil in %	Änderung z. Vj. in %	abs.	Anteil in %	Änderung z. Vj. in %
<b>Salzburg Stadt</b>						
<b>insgesamt</b>	2.781.759	100,0	+ 2,2	2.720.922	100,0	+ 3,9
<b>Hotels und ähnliche Betriebe</b>	2.405.942	86,5	+ 2,0	2.358.211	86,7	+ 3,9
d a v o n						
5/4-Stern	1.456.308	60,5	- 2,9	1.500.128	63,6	+ 5,7
3-Stern	735.104	30,6	+ 6,3	691.509	29,3	- 0,2
2/1-Stern	214.530	8,9	+ 28,8	166.574	7,1	+ 5,4
<b>Wien</b>						
<b>insgesamt</b>	14.811.309	100,0	+ 4,0	14.247.737	100,0	+ 6,6
<b>Hotels und ähnliche Betriebe</b>	13.438.087	90,7	+ 3,3	13.011.046	91,3	+ 7,0
d a v o n						
5/4-Stern	8.168.477	60,8	+ 2,9	7.941.742	61,0	+ 3,5
3-Stern	3.580.611	26,6	+ 0,5	3.564.117	27,4	+ 9,1
2/1-Stern	1.688.999	12,6	+ 12,2	1.505.187	11,6	+ 23,0
<b>Graz</b>						
<b>insgesamt</b>	1.114.115	100,0	+ 3,3	1.078.705	100,0	+ 6,8
<b>Hotels und ähnliche Betriebe</b>	980.611	88,0	+ 1,8	963.354	89,3	+ 9,2
d a v o n						
5/4-Stern	596.110	60,8	+ 3,0	578.951	60,1	+ 14,5
3-Stern	230.685	23,5	+ 1,4	227.526	23,6	+ 2,8
2/1-Stern	153.816	15,7	- 2,0	156.877	16,3	+ 1,0

Tourismusjahr: 1. 11. des Vorjahres bis 31. 10.

Quelle: MA 2/01 – Stadtarchiv und Statistik und Statistik Austria.

## 5.4: Fortsetzung – Städtevergleich nach Kategorien – Tourismusjahr

Übernachtungen	2015/2016			2014/2015		
	abs.	Anteil in %	Änderung z. Vj. in %	abs.	Anteil in %	Änderung z. Vj. in %
<b>Linz</b>						
<b>insgesamt</b>	774.946	100,0	- 0,4	778.027	100,0	+ 0,3
<b>Hotels und ähnliche Betriebe</b>	714.014	92,1	- 0,0	714.298	91,8	+ 0,1
d a v o n						
5/4-Stern	385.266	54,0	- 0,7	388.040	54,3	+ 1,1
3-Stern	228.547	32,0	- 1,3	231.667	32,4	+ 2,8
2/1-Stern	100.201	14,0	+ 5,9	94.591	13,2	- 9,5
<b>Innsbruck</b>						
<b>insgesamt</b>	1.594.002	100,0	+ 2,0	1.563.368	100,0	+ 6,1
<b>Hotels und ähnliche Betriebe</b>	1.412.144	88,6	+ 1,0	1.398.355	89,4	+ 5,9
d a v o n						
5/4-Stern	855.371	60,6	+ 0,9	848.110	60,7	+ 3,1
3-Stern	440.697	31,2	+ 3,8	424.563	30,4	+ 10,2
2/1-Stern	116.076	8,2	- 7,6	125.682	9,0	+ 11,6
<b>Klagenfurt</b>						
<b>insgesamt</b>	427.989	100,0	+ 2,0	419.548	100,0	+ 4,9
<b>Hotels und ähnliche Betriebe</b>	302.820	70,8	+ 1,5	298.269	71,1	+ 3,9
d a v o n						
5/4-Stern	192.893	63,7	+ 0,4	192.210	64,4	+ 6,0
3-Stern	92.014	30,4	+ 5,9	86.855	29,1	+ 0,3
2/1-Stern	17.913	5,9	- 6,7	19.204	6,4	+ 0,1

Tourismusjahr: 1. 11. des Vorjahres bis 31. 10.

Quelle: MA 2/01 – Stadtarchiv und Statistik und Statistik Austria.

## 5.5: Städtevergleich nach Ländern – Tourismusjahr

Übernachtungen	2015/2016			2014/2015		
	abs.	Anteil in %	Änderung z. Vj. in %	abs.	Anteil in %	Änderung z. Vj. in %
<b>Salzburg Stadt</b>						
<b>insgesamt</b>	2.781.759	100,0	+ 2,2	2.720.922	100,0	+ 3,9
darunter						
Inland	686.080	24,7	+ 3,0	666.030	24,5	- 3,7
Deutschland	533.967	19,2	+ 8,5	492.016	18,1	- 2,2
Italien	127.031	4,6	- 0,3	127.406	4,7	+ 3,0
USA	228.321	8,2	- 1,5	231.814	8,5	+ 11,3
<b>Wien</b>						
<b>insgesamt</b>	14.811.309	100,0	+ 4,0	14.247.737	100,0	+ 6,6
darunter						
Inland	2.796.285	18,9	+ 7,5	2.600.362	18,3	+ 6,3
Deutschland	2.958.061	20,0	+ 7,6	2.748.018	19,3	+ 4,6
Italien	756.950	5,1	+ 2,6	737.957	5,2	+ 9,6
USA	824.119	5,6	- 1,2	834.161	5,9	+ 12,9
<b>Graz</b>						
<b>insgesamt</b>	1.114.115	100,0	+ 3,3	1.078.705	100,0	+ 6,8
darunter						
Inland	488.626	43,9	+ 0,9	484.283	44,9	+ 3,4
Deutschland	247.520	22,2	+ 6,8	231.737	21,5	+ 16,5
Italien	37.449	3,4	+ 0,2	37.357	3,5	- 1,0
USA	28.044	2,5	+ 2,9	27.258	2,5	+ 2,8

Tourismusjahr: 1. 11. des Vorjahres bis 31. 10.

Quelle: MA 2/01 – Stadtarchiv und Statistik und Statistik Austria.

## 5.5: Fortsetzung – Städtevergleich nach Ländern – Tourismusjahr

Übernachtungen	2015/2016			2014/2015		
	abs.	Anteil in %	Änderung z. Vj. in %	abs.	Anteil in %	Änderung z. Vj. in %
<b>Linz</b>						
<b>insgesamt</b>	774.946	100,0	- 0,4	778.027	100,0	+ 0,3
darunter						
Inland	362.557	46,8	- 3,2	374.401	48,1	- 1,0
Deutschland	165.530	21,4	- 0,8	166.825	21,4	+ 0,0
Italien	26.727	3,4	+ 6,7	25.054	3,2	+ 7,9
USA	15.060	1,9	+ 3,1	14.608	1,9	+ 8,3
<b>Innsbruck</b>						
<b>insgesamt</b>	1.594.002	100,0	+ 2,0	1.563.368	100,0	+ 6,1
darunter						
Inland	427.095	26,8	+ 4,1	410.223	26,2	+ 3,0
Deutschland	291.961	18,3	+ 12,4	259.694	16,6	+ 6,2
Italien	131.360	8,2	+ 5,4	124.673	8,0	+ 9,3
USA	83.194	5,2	- 8,3	90.743	5,8	+ 10,3
<b>Klagenfurt</b>						
<b>insgesamt</b>	427.989	100,0	+ 2,0	419.548	100,0	+ 4,9
darunter						
Inland	217.173	50,7	+ 1,9	213.228	50,8	+ 1,2
Deutschland	80.306	18,8	+ 3,7	77.404	18,4	+ 5,9
Italien	29.565	6,9	- 1,9	30.128	7,2	+ 14,6
USA	4.460	1,0	+ 0,2	4.450	1,1	+ 19,4

Tourismusjahr: 1. 11. des Vorjahres bis 31. 10.

Quelle: MA 2/01 – Stadtarchiv und Statistik und Statistik Austria.

## 5.6: Städtevergleich nach Beherbergungsbetrieben

Stichtag: 31. 8.	2016				2015			
	Betriebe	Anteil in %	Betten	Anteil in %	Betriebe	Anteil in %	Betten	Anteil in %
<b>Salzburg Stadt</b>								
<b>Hotels und ähnlichen Betriebe</b>	121	100,0	12.250	100,0	119	100,0	11.461	100,0
<i>Änderung z. Vorj. in %</i>	+ 1,7		+ 6,9		- 1,7		- 1,6	
<i>d a v o n</i>								
5/4-Stern	52	43,0	7.074	57,7	54	45,4	6.980	60,9
<i>Änderung z. Vorj. in %</i>	- 3,7		+ 1,3		-		- 0,4	
3-Stern	48	39,7	3.735	30,5	46	38,7	3.513	30,7
<i>Änderung z. Vorj. in %</i>	+ 4,3		+ 6,3		- 4,2		- 4,3	
2/1-Stern	21	17,4	1.441	11,8	19	16,0	968	8,4
<i>Änderung z. Vorj. in %</i>	+ 10,5		+ 48,9		-		+ 0,7	
<b>Wien</b>								
<b>Hotels und ähnlichen Betriebe</b>	433	100,0	64.851	100,0	435	100,51 00,0	64.973	100,0
<i>Änderung z. Vorj. in %</i>	- 0,5		- 0,2		+ 1,6		+ 6,6	
<i>d a v o n</i>								
5/4-Stern	184	42,5	37.858	58,4	184	42,3	38.130	58,7
<i>Änderung z. Vorj. in %</i>	-		- 0,7		- 1,1		+ 2,2	
3-Stern	168	38,8	17.398	26,8	169	38,9	17.461	26,9
<i>Änderung z. Vorj. in %</i>	- 0,6		- 0,4		+ 5,0		+ 8,1	
2/1-Stern	81	18,7	9.595	14,8	82	18,9	9.382	14,4
<i>Änderung z. Vorj. in %</i>	- 1,2		+ 2,3		+ 1,2		+ 25,4	
<b>Graz</b>								
<b>Hotels und ähnlichen Betriebe</b>	64	100,0	5.757	100,0	65	100,0	5.590	100,0
<i>Änderung z. Vorj. in %</i>	- 1,5		+ 3,0		- 7,1		- 7,4	
<i>d a v o n</i>								
5/4-Stern	21	32,8	3.153	54,8	20	30,8	2.972	53,2
<i>Änderung z. Vorj. in %</i>	+ 5,0		+ 6,1		- 4,8		- 5,8	
3-Stern	29	45,3	1.543	26,8	29	44,6	1.523	27,2
<i>Änderung z. Vorj. in %</i>	-		+ 1,3		- 12,1		- 4,0	
2/1-Stern	14	21,9	1.061	18,4	16	24,6	1.095	19,6
<i>Änderung z. Vorj. in %</i>	- 12,5		- 3,1		-		- 15,4	

Quelle: MA 2/01 – Stadtarchiv und Statistik und Statistik Austria.

## 5.6: Fortsetzung - Städtevergleich nach Beherbergungsbetrieben

Stichtag: 31. 8.	2016				2015			
	Betriebe	Anteil in %	Betten	Anteil in %	Betriebe	Anteil in %	Betten	Anteil in %
<b>Linz</b>								
<b>Hotels und ähnlichen Betriebe</b>	42	100,0	4.603	100,0	40	100,0	4.736	100,0
Änderung z. Vorj. in %	+ 5,0		- 2,8		- 4,8		- 1,8	
<i>d a v o n</i>								
5/4-Stern	11	26,2	2.257	49,0	11	27,5	2.401	50,7
Änderung z. Vorj. in %	-		- 6,0		-		+ 1,7	
3-Stern	10	23,8	1.227	26,7	10	25,0	1.227	25,9
Änderung z. Vorj. in %	-		-		-		+ 0,9	
2/1-Stern	21	50,0	1.119	24,3	19	47,5	1.108	23,4
Änderung z. Vorj. in %	+ 10,5		+ 1,0		- 9,5		- 11,1	
<b>Innsbruck</b>								
<b>Hotels und ähnlichen Betriebe</b>	71	100,0	6.545	100,0	71	100,0	6.505	100,0
Änderung z. Vorj. in %	-		+ 0,6		- 1,4		+ 2,2	
<i>d a v o n</i>								
5/4-Stern	25	35,2	3.628	55,4	26	36,6	3.641	56,0
Änderung z. Vorj. in %	- 3,8		- 0,4		- 3,7		- 1,2	
3-Stern	26	36,6	1.902	29,1	25	35,2	1.857	28,5
Änderung z. Vorj. in %	+ 4,0		+ 2,4		+ 4,2		+ 6,9	
2/1-Stern	20	28,2	1.015	15,5	20	28,2	1.007	15,5
Änderung z. Vorj. in %	-		+ 0,8		- 4,8		+ 6,3	
<b>Klagenfurt</b>								
<b>Hotels und ähnlichen Betriebe</b>	40	100,0	2.094	100,0	42	100,0	2.139	100,0
Änderung z. Vorj. in %	- 4,8		- 2,1		- 2,3		- 2,4	
<i>d a v o n</i>								
5/4-Stern	12	30,0	1.167	55,7	12	28,6	1.185	55,4
Änderung z. Vorj. in %	-		- 1,5		-		- 1,8	
3-Stern	16	40,0	707	33,8	17	40,5	726	33,9
Änderung z. Vorj. in %	- 5,9		- 2,6		+ 6,3		- 0,7	
2/1-Stern	12	30,0	220	10,5	13	31,0	228	10,7
Änderung z. Vorj. in %	- 7,7		- 3,5		- 13,3		- 10,2	

Quelle: MA 2/01 – Stadtarchiv und Statistik und Statistik Austria.

## Veröffentlichungen im Rahmen der Reihe „Salzburg in Zahlen“

Nr.	Jahr	Titel
1	1972	Verbraucherpreisindex – Verbraucherpreise
2	1973	Gastarbeiter (Kurzinformation)
3	1973	Gemeinderats-, Landtags- und Nationalratswahlen seit 1945
4	1973	Schüler der Stadt Salzburg nach Herkunftsregion und Schulstandort
5	1975	Beschäftigte – Arbeitslose – Gastarbeiter
6	1977	Land- und forstwirtschaftliche Betriebe – Bodennutzung
7	1978	Arbeitsstätten und Beschäftigte in der Stadt Salzburg
8	1978	Einwohner der Stadt Salzburg (Personenstandsaufnahme 1976)
9	1980	Flächendaten, Gastarbeiter, Nichtwähler
10	1981	Vorläufige Ergebnisse der Volks-, Häuser-, Wohnungs- und Arbeitsstättenzählung '81
11	1984	Löhne und Preise in der Stadt Salzburg
12	1985	Wohnbauleistungen in Gemeinden über 10.000 Einwohner
13	1985	Die Pendler der Stadt Salzburg 1971/81
14	1985	Berufs- und Bildungsstruktur in den Statistischen Zählsprengeln der Stadt Salzburg
15	1986	Ausgewählte Strukturdaten für die Statistischen Bezirke der Stadt Salzburg
16	1986	Die Nationalratswahl vom 23.11.1986
17	1987	Die Gewichtung der Landeshauptstadt Salzburg am Bundesland Salzburg
18	1987	Die Flächennutzung des Stadtgebietes
19	1987	Die Gemeinderatswahl vom 4.10.1987
20	1987	Einwohnerentwicklung in den Statistischen Bezirken der Stadt Salzburg
21	1987	Seniorenbefragung der Stadtgemeinde Salzburg
22	1987	Die Bevölkerung der Stadt Salzburg nach wirtschaftlichen und sozialen Merkmalen
23	1989	Die Landtagswahl vom 12.3.1989
24	1990	Die Nationalratswahl vom 7.10.1990
25	1991	Vorläufige Ergebnisse der Volkszählung '91
26	1992	Die Gemeinderatswahl vom 4.10.1992
1/90	1990	Der Fremdenverkehr im Jahre 1989
2/90	1990	Gebäude, Wohnungen, Grundstückspreise
3/90	1990	Sozialwesen
1/91	1991	Der Fremdenverkehr im Jahre 1990
2/91	1991	Sozialwesen
1/92	1992	Der Fremdenverkehr im Jahre 1991
2/92	1992	Gebäude, Wohnungen, Grundstückspreise '91
3/92	1992	Sozialwesen
1/93	1993	Der Fremdenverkehr im Jahre 1992
2/93	1993	Gebäude, Wohnungen, Grundstückspreise '92

## Fortsetzung – Veröffentlichungen im Rahmen der Reihe „Salzburg in Zahlen“

Nr.	Jahr	Titel
3/93	1993	Ausgewählte Wirtschafts- und Finanzdaten für das Jahr 1992
4/93	1993	Sozialwesen
1/94	1994	Der Fremdenverkehr im Jahre 1993
2/94	1994	Die Landtagswahl vom 13.3.1994
3/94	1994	Gebäude, Wohnungen, Grundstückspreise '93
4/94	1994	Die Nationalratswahl vom 9.10.1994
5/94	1994	Statistisches Jahrbuch der Stadt Salzburg 1992/93
6/94	1994	Kultur, Unterricht, Bildung und Sport im Jahre 1993
7/94	1994	Ausgewählte Wirtschafts- und Finanzdaten für das Jahr 1993
1/95	1995	Der Fremdenverkehr im Jahre 1994
2/95	1995	Volks-, Häuser- und Wohnungs- und Arbeitsstättenzählung '91
3/95	1995	Gebäude, Wohnungen, Grundstückspreise '94
4/95	1995	Kultur, Unterricht, Bildung und Sport im Jahre 1994
5/95	1995	Das Wohlfahrtswesen im Jahre 1994
6/95	1995	Ausgewählte Wirtschafts- und Finanzdaten für das Jahr 1994
7/95	1995	Die Nationalratswahl vom 17.12.1995
1/96	1996	Der Fremdenverkehr im Jahre 1995
2/96	1996	Das Wohlfahrtswesen im Jahre 1995
3/96	1996	Gebäude, Wohnungen, Grundstückspreise '95
4/96	1996	Kultur, Unterricht, Bildung und Sport im Jahre 1995
5/96	1996	Statistisches Jahrbuch der Landeshauptstadt Salzburg 1994/95
6/96	1996	Ausgewählte Wirtschafts- und Finanzdaten für das Jahr 1995
1/97	1997	Der Fremdenverkehr im Jahre 1996
2/97	1997	Das Wohlfahrtswesen im Jahre 1996
3/97	1997	Gebäude, Wohnungen, Grundstückspreise '96
4/97	1997	Kultur, Unterricht, Bildung und Sport im Jahre 1996
5/97	1997	Ausgewählte Wirtschafts- und Finanzdaten für das Jahr 1996
1/98	1998	Der Fremdenverkehr im Jahre 1997
2/98	1998	Das Wohlfahrtswesen im Jahre 1997
3/98	1998	Gebäude, Wohnungen, Grundstückspreise '97
4/98	1998	Kultur, Unterricht, Bildung und Sport im Jahre 1997
5/98	1998	Statistisches Jahrbuch der Stadt Salzburg 1996/97
6/98	1998	Ausgewählte Wirtschafts- und Finanzdaten für das Jahr 1997
1/99	1999	Der Fremdenverkehr im Jahre 1998
2/99	1999	Die Gemeinderatswahl und die Bürgermeisterdirektwahl vom 7.3.1999
3/99	1999	Die Landtagswahl vom 7.3.1999
4/99	1999	Die Bürgermeisterwahl in der Stadt Salzburg (Stichwahl vom 21.3.1999)
5/99	1999	Das Wohlfahrtswesen im Jahre 1998



## Fortsetzung – Veröffentlichungen im Rahmen der Reihe „Salzburg in Zahlen“

Nr.	Jahr	Titel
6/99	1999	Gebäude, Wohnungen, Grundstückspreise '98
7/99	1999	Die Europawahl vom 13. Juni 1999
8/99	1999	Kultur, Unterricht, Bildung und Sport im Jahre 1998
9/99	1999	Die Nationalratswahl vom 3. Oktober 1999
10/99	1999	Ausgewählte Wirtschafts- und Finanzdaten für das Jahr 1998
1/2000	2000	Der Fremdenverkehr im Jahre 1999
2/2000	2000	Gebäude, Wohnungen, Grundstückspreise '99
3/2000	2000	Kultur, Unterricht, Bildung und Sport im Jahre 1999
4/2000	2000	Das Wohlfahrtswesen im Jahre 1999
5/2000	2000	Statistisches Jahrbuch der Landeshauptstadt Salzburg 1998/99
6/2000	2000	Ausgewählte Wirtschafts- und Finanzdaten für das Jahr 1999
1/2001	2001	Der Fremdenverkehr im Jahr 2000
1/2002	2002	Großzählung 2001
2/2002	2002	Der Tourismus im Jahr 2001
3/2002	2002	Gebäude, Wohnungen und Grundstückspreise 2000 und 2001
4/2002	2002	Das Wohlfahrtswesen in den Jahren 2000 und 2001
5/2002	2002	Die Nationalratswahl vom 24. November 2002 in der Stadt Salzburg
6/2002	2002	Statistisches Jahrbuch der Landeshauptstadt Salzburg 2000/2001
7/2002	2003	Kultur, Unterricht, Bildung und Sport in den Jahren 2000 und 2001
1/2003	2003	Der Tourismus im Jahr 2002
2/2003	2003	Gebäude, Wohnungen und Grundstückspreise im Jahr 2002
3/2003	2003	Das Wohlfahrtswesen im Jahr 2002
4/2003	2003	Kultur, Unterricht, Bildung und Sport im Jahr 2002
1/2004	2004	Der Tourismus im Jahr 2003
2/2004	2004	Die Gemeinderats- und Bürgermeisterwahl vom 7. März 2004 in der Stadt Salzburg
3/2004	2004	Die Landtagswahl vom 7. März 2004 in der Stadt Salzburg
4/2004	2004	Gebäude, Wohnungen und Grundstückspreise im Jahr 2003
5/2004	2004	Das Wohlfahrtswesen im Jahr 2003
6/2004	2004	Statistische Jahrbuch der Landeshauptstadt Salzburg 2002/2003
1/2005	2005	Der Tourismus im Jahr 2004
2/2005	2005	Gebäude, Wohnungen und Grundstückspreise im Jahr 2004
3/2005	2005	Großzählung 2001
4/2005	2005	Das Wohlfahrtswesen im Jahr 2004
1/2006	2006	Der Tourismus im Jahr 2005
2/2006	2006	Gebäude, Wohnungen und Grundstückspreise im Jahr 2005
3/2006	2006	Die Nationalratswahl vom 1. Oktober 2006 in der Stadt Salzburg
4/2006	2006	Statistisches Jahrbuch der Landeshauptstadt Salzburg 2004/2005
5/2006	2007	Das Wohlfahrtswesen im Jahr 2005

## Fortsetzung – Veröffentlichungen im Rahmen der Reihe „Salzburg in Zahlen“

Nr.	Jahr	Titel
1/2007	2007	Der Tourismus im Jahr 2006
2/2007	2007	Gebäude, Wohnungen und Grundstückspreise im Jahr 2006
3/2007	2008	Das Wohlfahrtswesen im Jahr 2006
1/2008	2008	Der Tourismus im Jahr 2007
2/2008	2008	Die Nationalratswahl am 28. September 2008 in der Stadt Salzburg
3/2008	2009	Statistisches Jahrbuch der Landeshauptstadt Salzburg 2006/2007
4/2008	2009	Das Wohlfahrtswesen im Jahr 2007
1/2009	2009	Der Tourismus im Jahr 2008
2/2009	2009	Die Gemeinderats- und Bürgermeisterwahl vom 1. März 2009 in der Stadt Salzburg
3/2009	2009	Die Landtagswahl vom 1. März 2009 in der Stadt Salzburg
4/2009	2009	Das Wohlfahrtswesen im Jahr 2008
5/2009	2009	Gebäude, Wohnungen und Grundstückspreise im Jahr 2008
1/2010	2010	Der Tourismus im Jahr 2009
2/2010	2010	Gebäude, Wohnungen und Grundstückspreise im Jahr 2009
3/2010	2010	Das Wohlfahrtswesen im Jahr 2009
4/2010	2010	Statistisches Jahrbuch der Landeshauptstadt Salzburg
1/2011	2011	Der Tourismus im Jahr 2010
2/2011	2011	Gebäude, Wohnungen und Grundstückspreise im Jahr 2010
1/2012	2012	Der Tourismus im Jahr 2011
2/2012	2012	Gebäude, Wohnungen und Grundstückspreise im Jahr 2011
3/2012	2012	Statistisches Jahrbuch der Landeshauptstadt Salzburg
1/2013	2013	Der Tourismus im Jahr 2012
2/2013	2013	Die Landtagswahl vom 5. Mai 2013 in der Stadt Salzburg
3/2013	2013	Gebäude, Wohnungen und Grundstückspreise im Jahr 2012
4/2013	2013	Die Nationalratswahl am 29. September 2013 in der Stadt Salzburg
1/2014	2014	Der Tourismus im Jahr 2013
2/2014	2014	Die Gemeinderats- und Bürgermeisterwahl im März 2014
3/2014	2014	Statistisches Jahrbuch der Landeshauptstadt Salzburg
4/2014	2014	Gebäude, Wohnungen und Grundstückspreise im Jahr 2013
1/2015	2015	Der Tourismus im Jahr 2014
2/2015	2015	Gebäude, Wohnungen und Grundstückspreise im Jahr 2014
3/2015	2015	Statistisches Jahrbuch der Landeshauptstadt Salzburg
1/2016	2016	Der Tourismus im Jahr 2015
2/2016	2016	Gebäude, Wohnungen und Grundstückspreise im Jahr 2015
3/2016	2016	Statistisches Jahrbuch der Landeshauptstadt Salzburg
1/2017	2017	Der Tourismus im Jahr 2016

Alle Broschüren stehen als Download unter folgenden Link zur Verfügung:

[http://www.stadt-salzburg.at/internet/bildung\\_kultur/salzburg\\_in\\_zahlen/publikationen\\_324164.asp](http://www.stadt-salzburg.at/internet/bildung_kultur/salzburg_in_zahlen/publikationen_324164.asp)