

Wir leben die Stadt



**STADT : SALZBURG**

**Beiträge zur Stadtforschung**

**Der Tourismus  
im Jahr 2017**

**Salzburg in Zahlen 1/2018**

[www.stadt-salzburg.at/statistik](http://www.stadt-salzburg.at/statistik)



**Statistik**  
Haus der Stadtgeschichte

1/2018

---

# Der Tourismus im Jahr 2017

Februar 2018

#### Rechtlicher Hinweis und Haftungsausschluss:

Der Inhalt des vorliegenden Werkes wurde mit größtmöglicher Sorgfalt erstellt. Fehler können trotzdem nicht gänzlich ausgeschlossen werden. Es kann keine Haftung für Richtigkeit, Vollständigkeit und Aktualität des Inhaltes übernommen werden. Weiters kann auch keine Haftung für eventuelle unmittelbare oder mittelbare Schäden, die durch die Nutzung der angebotenen Inhalte entstehen, übernommen werden. Eine Haftung der Autorinnen und Autoren oder des Magistrates Salzburg ist ebenfalls ausgeschlossen.

- = Null

\* = keine Angaben verfügbar

Nachträglich bekannt gewordene Änderungen wurden rückwirkend korrigiert.

#### **Impressum**

---

##### **Medieninhaber, Hersteller und Redaktion:**

**Stadtgemeinde Salzburg, MA 2/01 – Stadtarchiv und Statistik**

5024 Salzburg, Glockengasse 8

Tel: +43(0)662/8072/4701, Fax: +43(0)662/8072/4750, e-mail: statistik@stadt-salzburg.at

---

Schriftleitung: Hans-Peter Miller

Daten: Norbert Jonak, Dipl.-Ing. Markus Janker, Bakk. techn.

Satz: Laura Griessl

Grafik: Dipl.-Ing. Markus Janker, Bakk. techn., Hans-Peter Miller

Cover: MD/01 - Informationszentrum

---

Beiträge zur Stadtforschung 1/2018

Copyright © by Stadtgemeinde Salzburg

Salzburg Februar 2018

---

# INHALTSVERZEICHNIS

<b>Vorbemerkungen</b>	<b>5-10</b>
Erläuterungen, Definitionen und Rechtsgrundlagen .....	5
Das Wichtigste in Kürze .....	6
<b>Kapitel 1: Gesamtübersicht</b>	<b>11-12</b>
1.1 Ankünfte und Nächtigungen.....	11
1.2 Beherbergungsbetriebe.....	12
<b>Kapitel 2: Ankünfte und Übernachtungen</b>	<b>13-39</b>
2.1 Ankünfte und Übernachtungen nach der Art der Unterkunft.....	13
2.2 Ankünfte nach Herkunftsländern.....	14
2.3 Übernachtungen nach Herkunftsländern .....	16
2.4 Ankünfte und Übernachtungen in Hotels und ähnlichen Betrieben .....	18
2.5 Ankünfte und Übernachtungen in Jugendherbergen .....	19
2.6 Ankünfte und Übernachtungen auf Campingplätzen .....	20
2.7 Ankünfte und Übernachtungen in Privatquartieren und sonstigen Unterkünften.....	21
2.8 Ankünfte und Übernachtungen nach Monaten .....	22
2.9 Durchschnittliche Aufenthaltsdauer in Tagen .....	23
2.10 Ankünfte und Übernachtungen nach der Art der Unterkunft (Inland) .....	24
2.11 Ankünfte und Übernachtungen nach Bundesländern (Inland).....	25
2.12 Ankünfte und Übernachtungen in Hotels und ähnlichen Betrieben (Inland).....	26
2.13 Ankünfte und Übernachtungen in Jugendherbergen (Inland).....	27
2.14 Ankünfte und Übernachtungen auf Campingplätzen (Inland).....	28
2.15 Ankünfte und Übernachtungen in Privatquartieren und sonstige Unterkünften (Inland) .....	29
2.16 Ankünfte und Übernachtungen nach Monaten (Inland) .....	30
2.17 Ankünfte und Übernachtungen nach der Art der Unterkunft (Deutschland) .....	31
2.18 Ankünfte und Übernachtungen nach Regionen (Deutschland) .....	32
2.19 Ankünfte und Übernachtungen in Hotels und ähnlichen Betrieben (Deutschland).....	33
2.20 Ankünfte und Übernachtungen in Jugendherbergen (Deutschland) .....	34
2.21 Ankünfte und Übernachtungen auf Campingplätzen (Deutschland) .....	35
2.22 Ankünfte und Übernachtungen in Privatquartieren und sonstigen Unterkünften (Deutschland) .	36
2.23 Ankünfte und Übernachtungen nach Monaten (Deutschland).....	37
2.24 Nächtigungsanteile nach der Art der Unterkunft.....	38
2.25 Nächtigungsanteile in Hotels und ähnlichen Betrieben .....	39

# INHALTSVERZEICHNIS

## **Kapitel 3: Ankünfte und Übernachtungen – Tourismusjahr 40-49**

3.1	Ankünfte und Übernachtungen nach Art der Unterkunft (Winterhalbjahr) .....	40
3.2	Ankünfte nach Herkunftsländern (Winterhalbjahr) .....	41
3.3	Übernachtungen nach Herkunftsländer (Winterhalbjahr) .....	43
3.4	Ankünfte und Übernachtungen nach Art der Unterkunft (Sommerhalbjahr) .....	45
3.5	Ankünfte nach Herkunftsländern (Sommerhalbjahr) .....	46
3.6	Übernachtungen nach Herkunftsländern (Sommerhalbjahr) .....	48

## **Kapitel 4: Beherbergungsbetriebe 50-60**

4.1	Hotels und ähnliche Betriebe – Ausstattungsmerkmalen .....	50
4.2	Zimmer und Betten in Hotels und ähnlichen Betrieben .....	51
4.3	Zimmer und Betten in der Kategorie 5-Stern .....	52
4.4	Zimmer und Betten in der Kategorie 4-Stern .....	53
4.5	Zimmer und Betten in der Kategorie 3-Stern .....	54
4.6	Zimmer und Betten in der Kategorie 2- und 1-Stern .....	55
4.7	Betriebe, Betten, Auslastung und Aufenthaltsdauer in Hotels und ähnlichen Betrieben (Jahres- bzw. Monatsdurchschnitt) .....	56
4.8	Betriebe, Betten, Auslastung und Aufenthaltsdauer in der Kategorie 5-Stern (Jahres- bzw. Monatsdurchschnitt) .....	57
4.9	Betriebe, Betten, Auslastung und Aufenthaltsdauer in der Kategorie 4-Stern (Jahres- bzw. Monatsdurchschnitt) .....	58
4.10	Betriebe, Betten, Auslastung und Aufenthaltsdauer in der Kategorie 3-Stern (Jahres- bzw. Monatsdurchschnitt) .....	59
4.11	Betriebe, Betten, Auslastung und Aufenthaltsdauer in der Kategorie 2- und 1-Stern (Jahres- bzw. Monatsdurchschnitt) .....	60

## **Kapitel 5: Regionalvergleich – Städtevergleich 61-69**

5.1	Regionalvergleich nach Kategorien – Tourismusjahr .....	61
5.2	Regionalvergleich nach Ländern – Tourismusjahr .....	62
5.3	Regionalvergleich nach Beherbergungsbetriebe (ohne Campingplätze) .....	63
5.4	Städtevergleich nach Kategorien – Tourismusjahr .....	64
5.5	Städtevergleich nach Länder – Tourismusjahr .....	66
5.6	Städtevergleich nach Beherbergungsbetrieben .....	68
	Veröffentlichungen im Rahmen der Reihe „Salzburg in Zahlen“ .....	70
	Erhebungsformular FB 1/2 .....	75

## Erläuterungen, Definitionen und Rechtsgrundlagen

### ERLÄUTERUNGEN

**Beherbergungsbetriebe:** Die Beherbergungsstatistik ist eine Primärerhebung und umfasst die monatliche Nächtigungsstatistik und die jährliche Bestandsstatistik. Erhebungseinheit ist der Beherbergungsbetrieb, es besteht Auskunftspflicht gegenüber der Gemeinde. Diese wiederum ist verpflichtet, die aggregierten Ergebnisse zur Erstellung der gesamtösterreichischen Beherbergungsstatistik an die Bundesanstalt Statistik Österreich zu übermitteln.

**Ankünfte und Übernachtungen:** Die Nächtigungsstatistik basiert auf den von der Gemeinde erhobenen monatlichen Meldungen der Beherbergungsbetriebe über Ankünfte und Nächtigungen nach Herkunftsland der Gäste und nach Unterkunftsart.

### DEFINITIONEN

**Ankunft:** Jede Person, die zumindest eine Nacht in einem Beherbergungsbetrieb verweilt, wird als ankommende Person erfasst und zählt als eine Ankunft, unabhängig davon, wie lange der tatsächliche Aufenthalt dauert.

**Auslastung:** Verhältnis zwischen den belegten Gästebetten und den verfügbaren Betten in den im jeweiligen Monat geöffneten Betrieben.

**Beherbergungsbetrieb:** Hotels, Pensionen, gewerbliche Ferienwohnungen, Jugendherbergen, Privatquartiere und Campingplätze, die entgeltlich Gäste beherbergen.

**Betriebskategorie:** Die Klassifizierung der Beherbergungsbetriebe in Ein-Stern- bis Fünf-Stern-Betriebe ist ein österreichweit einheitliches System zur Qualitätssicherung. Die Einstufung erfolgt auf Antrag des Betriebes durch eine unabhängige Kommission des Fachverbandes Hotellerie der Wirtschaftskammer.

**Gewerbliche Ferienwohnungen:** Aus Datenschutzgründen werden diese ab dem Sommer 2013 in der Broschüre zu den „Privatquartieren und sonstige Unterkünften“ hinzugerechnet.

**Herkunftsland der Gäste:** Als Herkunftsland gilt das Land des Hauptwohnsitzes, welches nicht mit der Nationalität laut Reisedokument übereinstimmen muss. Eine genaue Aufteilung und die Zusammenfassung einzelner Länder befinden sich am Ende dieser Broschüre.

**Tourismusjahr:** Im Vergleich zum Kalenderjahr beginnt das Tourismusjahr am 1. November des Vorjahres und endet am 31. Oktober. Das Tourismusjahr wird in ein **Winterhalbjahr**, vom 1. November des Vorjahres bis 30. April und in ein **Sommerhalbjahr**, vom 1. Mai bis 31. Oktober, unterteilt.

**Übernachtungen:** Pro Person wird die Anzahl der tatsächlichen Übernachtungen in einem Beherbergungsbetrieb gezählt.

### RECHTSGRUNDLAGE

BGBl. II Nr. 498/2002 Verordnung des Bundesministers für Wirtschaft und Arbeit über die Statistik im Bereich des Tourismus (Tourismus-Statistik-Verordnung 2002) idF. BGBl. II Nr. 24/2012.

## Das Wichtigste in Kürze

### Kulturelle Höhepunkte 2017

Im Berichtsjahr 2017 reichte die Reihe der Veranstaltungen in der Stadt Salzburg von der Mozartwoche vom 26. Jänner bis 5. Februar über die Salzburger Pfingstfestspiele mit dem Motto „Wonne der Wehmut“ vom 2. bis 5. Juni unter der künstlerischen Leitung von Cecilia Bartoli, die Sommerszene (20. Juni bis 1. Juli), Jazz & The City (25. bis 29. Oktober) bis hin zum Salzburger Adventsingens in der Vorweihnachtszeit.

Die Osterfestspiele (8. bis 17. April) unter der künstlerischen Leitung von Christian Thielemann standen anlässlich des 50-Jahr-Jubiläums ganz im Zeichen von Herbert v. Karajan und es wurde eine Re-Kreation von Karajans musiktheatralischer Vision der Walküre aus dem Jahre 1967 aufgeführt.

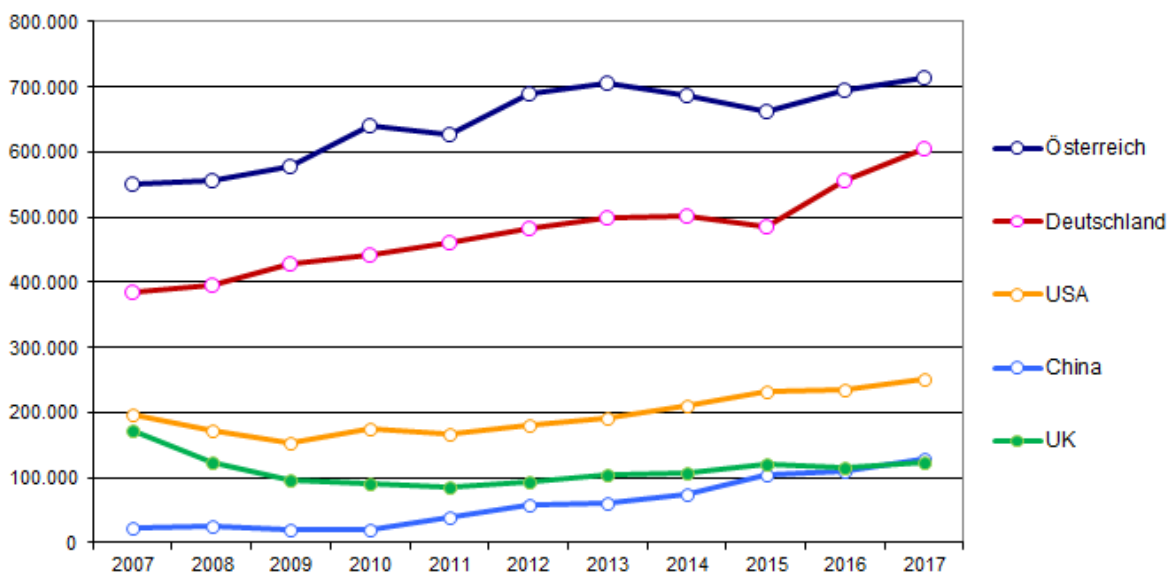
Die Salzburger Festspiele, vom 21. Juli bis 30. August, verzeichneten bei insgesamt 195 Aufführungen an 15 Spielstätten und 261.500 ausgegebenen Tickets eine Auslastung von 97 Prozent.

Zu den Highlights der Besucherinnen und Besucher der Stadt Salzburg zählen u.a. die Festung Hohensalzburg mit dem Festungsmuseum, Mozarts Geburts- und Wohnhaus, das Haus der Natur, der Zoo Salzburg, das DomQuartier, der Rupertikirtag und der Christkindlmarkt.

In der Saison 2017 haben 265.965 Gäste aus aller Welt Schloss Hellbrunn und die Wasserspiele besucht. Die Führungen in den Wasserspielen werden aufgrund des internationalen Publikums in englischer, deutscher, französischer, italienischer und spanischer Sprache angeboten. Die neue Schlossausstellung zum 400-Jahr-Jubiläum „SchauLust: Die unerwartete Welt des Markus Sittikus“ wird von den Gästen begeistert aufgenommen.

Die Salzburg Card wurde 233.742 Mal verkauft, was einer Steigerung von 13,1 Prozent entspricht. Die Ausschüttung an die beteiligten Leistungsträger betrug 4,8 Millionen Euro. Salzburg Congress verzeichnete im Berichtsjahr 103 Veranstaltungen, darunter 28 internationale, an insgesamt 213 Belegungstagen.

### Grafik 1: Übernachtungen im 10-Jahres-Vergleich



## Das Wichtigste in Kürze

### Historischer Rekord: über 3 Mio. Nächtigungen in der Stadt Salzburg

Mit 1.758.056 Ankünften und 3.043.552 Übernachtungen im abgelaufenen Kalenderjahr wurde die 3-Millionen-Marke überschritten. Im Vergleich zu 2016 wurde eine Steigerung von 128.787 Ankünften (+7,9%) und 214.681 Übernachtungen (+7,6%) verbucht. In der Reihenfolge der wichtigsten Herkunftsländer führen die inländischen Gäste mit 715.228 Nächtigungen und einem Anteil von 23,5 Prozent, gefolgt von den Gästen aus Deutschland und den USA. China erreichte den vierten Platz, noch vor dem Vereinigten Königreich, Italien und Südkorea.

**Tabelle 1: Die größten 10 Herkunftsländer (Übernachtungen)**

2017			2007		
	absolut	Anteil in %		absolut	Anteil in %
1 Österreich	715.228	23,5	1 Österreich	549.908	25,5
2 Deutschland	604.640	19,9	2 Deutschland	384.483	17,9
3 U S A	252.195	8,3	3 U S A	197.339	9,2
4 China	127.871	4,2	4 Vereinigtes Königreich	172.658	8,0
5 Vereinigtes Königreich	123.612	4,1	5 Italien	146.566	6,8
6 Italien	123.245	4,0	6 Japan	76.855	3,6
7 Südkorea	77.417	2,5	7 Schweiz, Liechtenstein	60.822	2,8
8 Schweiz, Liechtenstein	76.030	2,5	8 Spanien	46.860	2,2
9 Südostasien	61.166	2,0	9 Frankreich, Monaco	42.674	2,0
10 Australien	53.362	1,8	10 Australien	34.631	1,6

Die stärksten Zuwächse bei den Nächtigungen gegenüber 2016 in absoluten Zahlen konnten bei den Gästen aus Deutschland (+48.684 bzw. 8,8%), aus Österreich (+20.993 bzw. 3,0%) und aus den USA (+18.284 bzw. 7,8%) verzeichnet werden. Ein Rückgang ist bei den Gästen aus den Vereinigten Arabischen Emiraten, den arabischen Ländern in Asien sowie aus der Schweiz festzustellen.

Bei den Inlandsübernachtungen schlugen die Gäste aus Wien mit einem Anteil von fast 30 Prozent zu Buche. Bei den deutschen Gästen kamen nicht ganz ein Drittel aus Bayern.

Von den 2.656.701 Übernachtungen in Hotels und ähnlichen Betrieben entfielen auf die Kategorie Fünf-Stern-Betriebe 194.017, auf die Vier-Stern-Betriebe 1.354.877 (dies entspricht einem Anteil von 51 Prozent), auf die Drei-Stern-Betriebe 820.773 und auf die Kategorie Ein-/Zwei-Stern-Betriebe 287.034 Übernachtungen.

Im Berichtsjahr 2017 konnten die Campingplätze und die Jugendherbergen insgesamt 159.703 Nächtigungen vermelden.



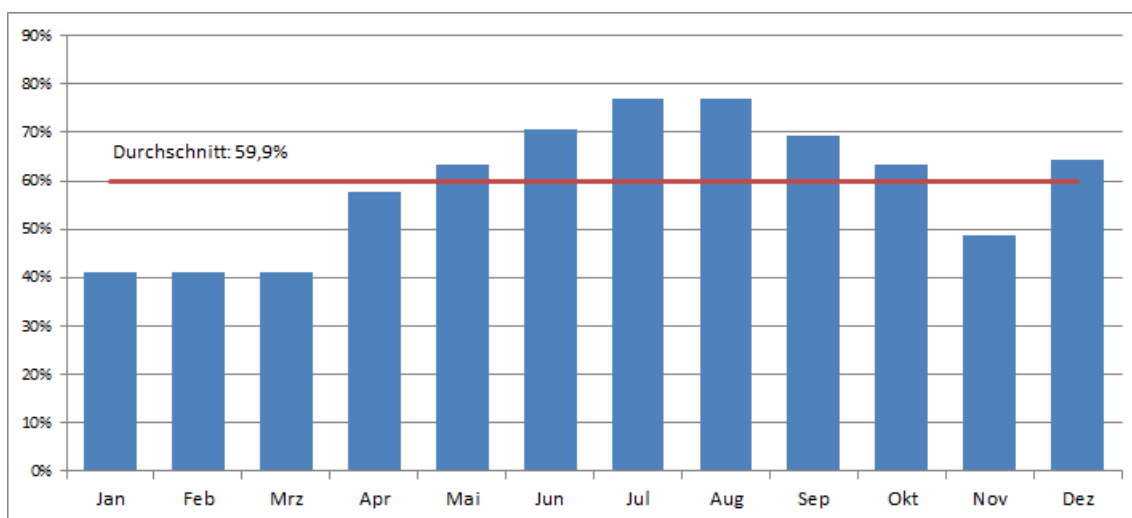
## Das Wichtigste in Kürze

### Beherbergungsbetriebe

Zum Stichtag 31. August standen den Gästen in der Stadt Salzburg 124 Hotels und ähnliche Betriebe mit 6.053 Zimmern und insgesamt 12.530 Betten zur Verfügung. Aufgegliedert in die einzelnen Hotelkategorien ergaben sich sechs Fünf-Stern-Betriebe mit 980, 47 Vier-Stern-Betriebe mit 6.270, 51 Drei-Stern-Betriebe mit 3.843 und 20 Ein- bzw. Zwei-Stern-Betriebe mit insgesamt 1.437 Betten.

Im Kalenderjahr 2017 wurde in den Hotels eine durchschnittliche Bettenauslastung von 59,9 Prozent erreicht. Auf den höchsten Auslastungsgrad kamen über das ganze Jahr gerechnet die Drei-Stern-Betriebe mit 62,6 Prozent, gefolgt von den Vier-Stern-Betrieben mit 59,4 Prozent. Bei der Aufteilung nach den einzelnen Monaten lag die Auslastung erwartungsgemäß im Sommer mit 77,1 Prozent im Juli und 76,8 Prozent im August weit über dem Durchschnitt.

**Grafik 2: Bettenauslastung in Hotels und ähnlichen Betrieben 2017**



Die durchschnittliche Aufenthaltsdauer in den Hotels und ähnlichen Betrieben ist seit Jahren gleichbleibend und lag auch im Berichtsjahr bei 1,7 Tagen. Im August blieben die Gäste der Fünf-Stern Hotels im Schnitt zweieinhalb Tage.

In einer Zusatzerhebung wurde von der Stadtstatistik die betriebliche Infrastruktur der Hotels erhoben. Von den 124 Betrieben verfügten 24 über einen Fitness- bzw. Wellnessbereich und neun über einen In- bzw. Outdoorpool. 90 Betriebe stellten insgesamt 2.402 Parkplätze für ihre Gäste bereit und gesonderte Veranstaltungsräume standen in 47 Betrieben mit einem Gesamtfassungsvermögen für 8.487 Personen zur Verfügung. In den Hotels waren im vergangenen Jahr 2.385 Personen beschäftigt.

## Das Wichtigste in Kürze

### Regional- und Städtevergleich

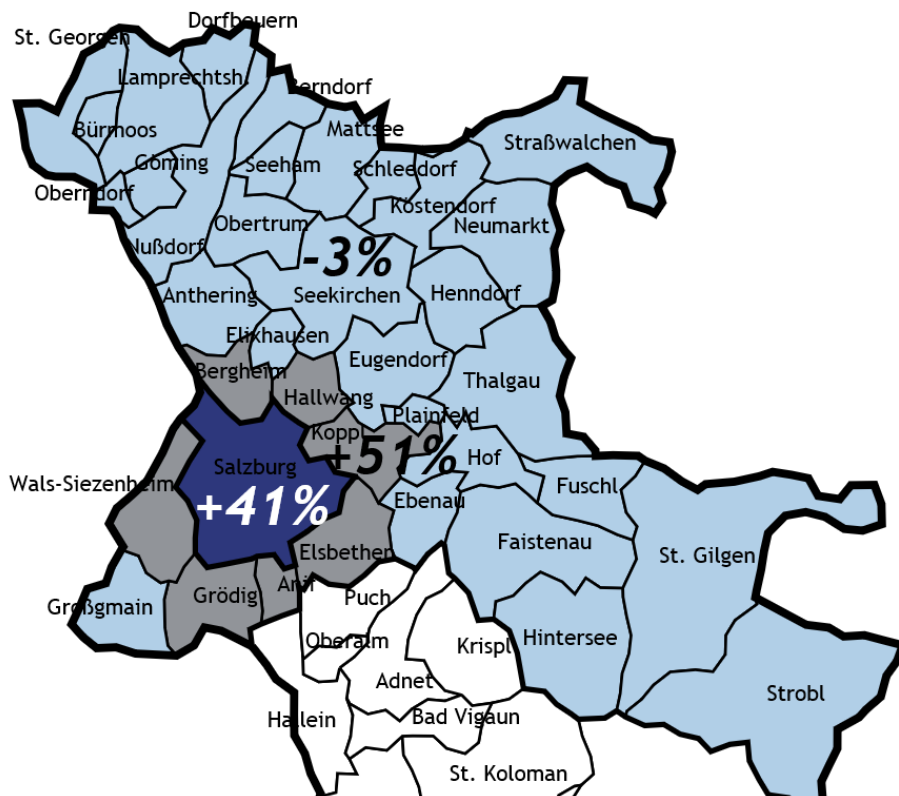
Da zum Zeitpunkt der Erstellung der vorliegenden Broschüre die Daten anderer Gemeinden für das Kalenderjahr 2017 noch nicht zur Verfügung standen, wurden wie bisher die Daten für das Tourismusjahr (1. 11. des Vorjahres bis 31. 10.) herangezogen.

Die Übernachtungen in der Stadt Salzburg stiegen im Vergleich zum Tourismusjahr 2015/2016 um fast neun Prozent auf insgesamt 3.029.674.

Die Anrainergemeinden, das sind Anif, Bergheim, Elsbethen, Grödig, Hallwang, Koppl und Wals-Siezenheim, erreichten mit 773.948 Übernachtungen ein Plus von 10,6 Prozent und der restliche politische Bezirk „Salzburg-Umgebung“ (ohne Anrainergemeinden) mit plus 1,3 Prozent nunmehr 1.369.950 Nächtigungen.

Während in der Stadt Salzburg der Anteil der inländischen Gäste bei 24 Prozent lag, betrug dieser in den Anrainergemeinden rund 39 Prozent und beim restlichen politischen Bezirk „Salzburg-Umgebung“ rund 42 Prozent.

### Grafik 3: Nächtigungszuwachs im Regionalvergleich zum Tourismusjahr 2006/2007



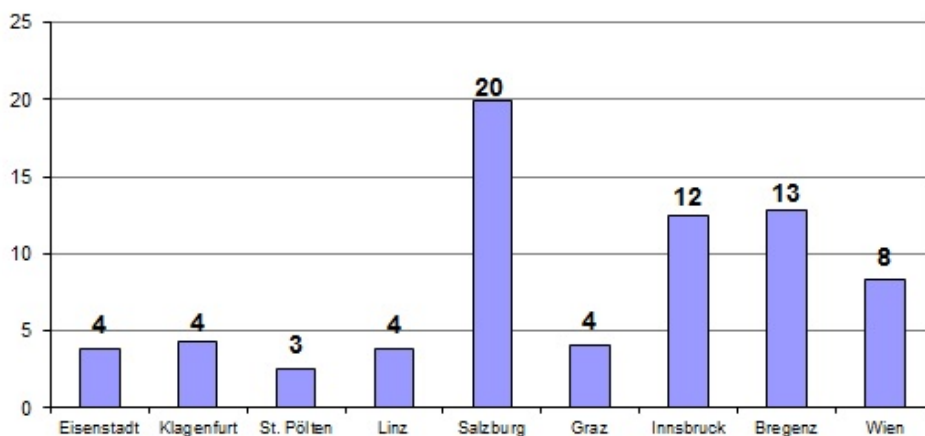
Quelle: Statistik Austria und Landesstatistik

## Das Wichtigste in Kürze

Im Städtetourismus lag natürlich die Bundeshauptstadt Wien mit 15,5 Millionen Nächtigungen überlegen an der Spitze und erreichte ein Plus von über vier Prozent im Vergleich zum Tourismusjahr 2015/16. Alle Landeshauptstädte, bis auf St. Pölten, konnten Zuwächse verzeichnen, so kam Graz mit einem Plus von fast 4 Prozent auf 1.157.110 Nächtigungen, Innsbruck auf 1.640.443 (+2,9%), Linz auf 782.420 (+1,0%) und Klagenfurt auf 430.526 (+0,6%).

Bei der Tourismusintensität, diese ergibt sich aus dem Verhältnis der Anzahl der Übernachtungen zur Anzahl der Wohnbevölkerung, lag Salzburg im letzten Tourismusjahr mit knapp 20 Gästeübernachtungen pro Einwohnerin bzw. Einwohner vor Bregenz und Innsbruck.

**Grafik 4: Tourismusintensität in den Landeshauptstädten 2017**



Quelle: Statistik Austria

Tourismusintensität: Anzahl der Übernachtungen dividiert durch die Anzahl der Wohnbevölkerung

## Salzburg Airport W.A. Mozart

Im Kalenderjahr 2017 wurden 1.890.164 Passagiere abgefertigt, was einem Zuwachs von 8,7 Prozent im Vergleich zu 2016 entspricht. Im Linienverkehr stieg das Passagieraufkommen um 8,8 Prozent und erreichte im Vorjahr 1.493.941 Passagiere.

Das Luftfrachtvolumen ging gegenüber dem Vergleichsjahr um 9,8 Prozent zurück und betrug 2017 mehr als 228 Tonnen.

## 1.1: Ankünfte und Nächtigungen

	2017	2016	2015	2014	2013	2012
<b>Ankünfte insgesamt</b>	1.758.056	1.629.269	1.554.090	1.501.078	1.444.333	1.388.316
<i>%-Veränderung zum Vorjahr</i>	+ 7,9	+ 4,8	+ 3,5	+ 3,9	+ 4,0	+ 9,1
<b>darunter</b>						
in Hotels und ähnlichen Betrieben	1.563.045	1.435.780	1.361.457	1.322.193	1.276.953	1.231.262
<i>%-Veränderung zum Vorjahr</i>	+ 8,9	+ 5,5	+ 3,0	+ 3,5	+ 3,7	+ 9,1
von Inländern	442.162	424.860	401.915	415.153	421.400	409.321
<i>%-Veränderung zum Vorjahr</i>	+ 4,1	+ 5,7	- 3,2	- 1,5	+ 3,0	+ 10,5
von Ausländern	1.315.894	1.204.409	1.152.175	1.085.925	1.022.933	978.995
<i>%-Veränderung zum Vorjahr</i>	+ 9,3	+ 4,5	+ 6,1	+ 6,2	+ 4,5	+ 8,5
<b>Übernachtungen insgesamt</b>	3.043.552	2.828.871	2.710.471	2.634.694	2.552.424	2.486.562
<i>%-Veränderung zum Vorjahr</i>	+ 7,6	+ 4,4	+ 2,9	+ 3,2	+ 2,6	+ 8,4
<b>darunter</b>						
in Hotels und ähnlichen Betrieben	2.656.701	2.452.582	2.344.157	2.282.952	2.224.698	2.182.231
<i>%-Veränderung zum Vorjahr</i>	+ 8,3	+ 4,6	+ 2,7	+ 2,6	+ 1,9	+ 8,7
von Inländern	715.228	694.235	662.827	687.147	705.190	689.473
<i>%-Veränderung zum Vorjahr</i>	+ 3,0	+ 4,7	- 3,5	- 2,6	+ 2,3	+ 9,7
von Ausländern	2.328.324	2.134.636	2.047.644	1.947.547	1.847.234	1.797.089
<i>%-Veränderung zum Vorjahr</i>	+ 9,1	+ 4,2	+ 5,1	+ 5,4	+ 2,8	+ 7,9
<b>durchschnittliche Aufenthaltsdauer in Tagen</b>	1,7	1,7	1,7	1,8	1,8	1,8
davon in Hotels und ähnlichen Betrieben	1,7	1,7	1,7	1,7	1,7	1,8
<b>durchschnittliche Gästeanzahl pro Tag</b>	8.338	7.750	7.426	7.218	6.993	6.812

Quelle: MA 2/01 – Stadtarchiv und Statistik.

## 1.2: Beherbergungsbetriebe

Stichtag: 31. 8.	2017	2016	2015	2014	2013	2012
<b>Betriebe insgesamt</b>	186	203	206	204	203	211
<i>%-Veränderung zum Vorjahr</i>	- 8,4	- 1,5	+ 1,0	+ 0,5	- 3,8	+ 2,9
<b>Hotels und ähnliche Betriebe</b>						
Anzahl	124	121	119	121	122	124
<i>%-Veränderung zum Vorjahr</i>	+ 2,5	+ 1,7	- 1,7	- 0,8	- 1,6	-
Betten	12.530	12.250	11.461	11.642	11.431	11.345
<i>%-Veränderung zum Vorjahr</i>	+ 2,3	+ 6,9	- 1,6	+ 1,8	+ 0,8	+ 2,1
Betten pro Betrieb	101	101	96	96	94	91
<i>%-Veränderung zum Vorjahr</i>	-	+ 5,2	-	+ 2,1	+ 3,3	+ 1,1
Beschäftigte pro Betrieb	19	18	18	17	17	17
<i>%-Veränderung zum Vorjahr</i>	+ 5,6	-	+ 5,9	-	-	+ 6,3
<b>Jugendherbergen</b>						
Anzahl	4	3	3	3	4	5
<i>%-Veränderung zum Vorjahr</i>	+ 33,3	-	-	- 25,0	- 20,0	+ 25,0
Betten	694	605	607	622	713	815
<i>%-Veränderung zum Vorjahr</i>	+ 14,7	- 0,3	- 2,4	- 12,8	- 12,5	+ 16,3
<b>Campingplätze</b>						
Anzahl	3	3	3	3	3	3
<i>%-Veränderung zum Vorjahr</i>	-	-	-	-	-	-
Maximale Personenanzahl	859	822	825	787	860	880
<i>%-Veränderung zum Vorjahr</i>	+ 4,5	- 0,4	+ 4,8	- 8,5	- 2,3	- 10,2
<b>Privatquartiere und sonstige Unterkünfte</b>						
Anzahl	55	76	81	77	74	79
<i>%-Veränderung zum Vorjahr</i>	- 27,6	- 6,2	+ 5,2	+ 4,1	- 6,3	+ 6,8
Betten	1.480	1.674	1.514	1.612	1.450	1.526
<i>%-Veränderung zum Vorjahr</i>	- 11,6	+ 10,6	- 6,1	+ 11,2	- 5,0	+ 6,7

Quelle: MA 2/01 – Stadtarchiv und Statistik.

## 2.1: Ankünfte und Übernachtungen nach Art der Unterkunft

	2017			2016		
	abs.	Anteil in %	Änderung z.Vj. in %	abs.	Anteil in %	Änderung z.Vj. in %
<b>Ankünfte insgesamt</b>	1.758.056	100,0	+ 7,9	1.629.269	100,0	+ 4,8
d a v o n						
in Hotels und ähnlichen Betrieben	1.563.045	88,9	+ 8,9	1.435.780	88,1	+ 5,5
davon nach Kategorien <sup>1)</sup>						
5-Stern	101.157	6,5	+ 5,2	96.129	6,7	- 2,2
4-Stern	803.089	51,4	+ 5,7	759.976	52,9	- 0,3
3-Stern	478.162	30,6	+ 7,4	445.222	31,0	+ 11,0
2- und 1-Stern	180.637	11,6	+ 34,3	134.453	9,4	+ 35,0
in Jugendherbergen	61.331	3,5	- 3,1	63.319	3,9	+ 0,8
auf Campingplätzen	29.756	1,7	+ 13,1	26.300	1,6	- 17,6
bei Privatquartieren und in sonstigen Unterkünften	103.924	5,9	+ 0,1	103.870	6,4	+ 6,1
<b>Übernachtungen insgesamt</b>	3.043.552	100,0	+ 7,6	2.828.871	100,0	+ 4,4
d a v o n						
in Hotels und ähnlichen Betrieben	2.656.701	87,3	+ 8,3	2.452.582	86,7	+ 4,6
davon nach Kategorien <sup>1)</sup>						
5-Stern	194.017	7,3	+ 2,5	189.315	7,7	- 2,8
4-Stern	1.354.877	51,0	+ 5,8	1.280.296	52,2	- 1,0
3-Stern	820.773	30,9	+ 8,8	754.300	30,8	+ 9,4
2- und 1-Stern	287.034	10,8	+ 25,5	228.671	9,3	+ 36,5
in Jugendherbergen	106.889	3,5	- 0,1	107.046	3,8	+ 0,1
auf Campingplätzen	52.814	1,7	+ 16,9	45.160	1,6	- 11,9
bei Privatquartieren und in sonstigen Unterkünften	227.148	7,5	+ 1,4	224.083	7,9	+ 7,7

1) Die Anteilsberechnung der einzelnen Kategorien bezieht sich auf die Summe der Hotels und ähnlichen Betrieben.

Quelle: MA 2/01 – Stadtarchiv und Statistik.

## 2.2: Ankünfte nach Herkunftsländern

	2017			2016		
	abs.	Anteil in %	Änderung z.Vj. in %	abs.	Anteil in %	Änderung z.Vj. in %
<b>insgesamt</b>	1.758.056	100,0	+ 7,9	1.629.269	100,0	+ 4,8
<b>Inland</b>	442.162	25,2	+ 4,1	424.860	26,1	+ 5,7
<b>Ausland</b>	1.315.894	74,8	+ 9,3	1.204.409	73,9	+ 4,5
d a v o n						
<b>Europa</b> (inkl. Österreich)	1.172.013	66,7	+ 6,0	1.105.239	67,8	+ 7,2
d a r u n t e r						
Belgien	11.633	0,7	+ 15,9	10.033	0,6	+ 7,4
Bulgarien	4.126	0,2	- 24,2	5.444	0,3	+ 14,2
Dänemark	6.378	0,4	- 4,6	6.683	0,4	+ 0,7
Deutschland	329.460	18,7	+ 9,1	302.031	18,5	+ 16,8
Estland	1.076	0,1	+ 23,4	872	0,1	- 9,1
Finnland	6.606	0,4	+ 18,0	5.597	0,3	- 3,5
Frankreich, Monaco	24.415	1,4	+ 12,8	21.639	1,3	+ 0,4
Griechenland	2.811	0,2	- 12,2	3.200	0,2	+ 7,0
Irland (Republik)	8.164	0,5	+ 36,5	5.980	0,4	+ 74,9
Island	1.062	0,1	- 3,9	1.105	0,1	- 2,4
Italien	72.684	4,1	+ 0,7	72.166	4,4	- 4,8
ehem. Jugoslawien	4.073	0,2	+ 2,9	3.958	0,2	+ 7,3
Kroatien	5.965	0,3	+ 13,4	5.262	0,3	+ 28,4
Lettland	817	0,0	- 14,0	950	0,1	+ 2,5
Litauen	1.314	0,1	+ 19,3	1.101	0,1	+ 10,1
Luxemburg	1.832	0,1	+ 44,6	1.267	0,1	- 3,4
Malta	693	0,0	+ 30,3	532	0,0	- 9,8
Niederlande	23.616	1,3	+ 14,3	20.661	1,3	+ 6,5
Norwegen	4.643	0,3	- 7,3	5.010	0,3	- 8,7
Polen	10.085	0,6	- 5,3	10.647	0,7	+ 13,7
Portugal	3.318	0,2	+ 6,5	3.115	0,2	+ 19,9
Rumänien	13.139	0,7	+ 15,0	11.430	0,7	+ 9,7
Schweden	12.256	0,7	+ 3,7	11.821	0,7	+ 16,5
Schweiz, Liechtenstein	38.161	2,2	- 1,5	38.727	2,4	+ 6,1
Slowakei	7.628	0,4	+ 12,1	6.805	0,4	+ 22,1
Slowenien	4.947	0,3	+ 6,5	4.647	0,3	- 2,8
Spanien	25.912	1,5	- 3,8	26.930	1,7	- 2,2
Tschechische Republik	20.615	1,2	+ 14,4	18.014	1,1	+ 14,5
Ukraine	4.396	0,3	+ 10,5	3.978	0,2	+ 0,2
Ungarn	15.967	0,9	+ 9,8	14.547	0,9	- 7,8
Vereinigtes Königreich	61.544	3,5	+ 10,6	55.662	3,4	- 4,6
Zypern	515	0,0	- 8,8	565	0,0	+ 2,5

Die Anteilsberechnung bezieht sich auf „insgesamt“.

Quelle: MA 2/01 – Stadtarchiv und Statistik.

## 2.2: Fortsetzung – Ankünfte nach Herkunftsländern

	2017			2016		
	abs.	Anteil in %	Änderung z.Vj. in %	abs.	Anteil in %	Änderung z.Vj. in %
<b>Amerika</b>	161.279	9,2	+ 7,9	149.438	9,2	- 1,5
d a v o n						
Kanada	13.722	0,8	+ 5,1	13.057	0,8	- 7,8
U S A	124.666	7,1	+ 7,5	115.921	7,1	- 0,9
Brasilien	8.273	0,5	+ 10,9	7.461	0,5	- 7,8
Zentral- und Südamerika	14.618	0,8	+ 12,5	12.999	0,8	+ 4,1
<b>Asien</b>	338.442	19,3	+ 8,0	313.252	19,2	+ 1,3
d a v o n						
Arabische Länder in Asien	8.375	0,5	- 16,2	9.998	0,6	+ 8,0
China	96.379	5,5	+ 15,0	83.787	5,1	+ 4,3
Indien	20.950	1,2	+ 10,2	19.006	1,2	+ 39,0
Israel	6.605	0,4	+ 2,4	6.448	0,4	+ 27,4
Japan	29.995	1,7	- 2,8	30.844	1,9	- 19,5
Russland	15.277	0,9	+ 37,7	11.097	0,7	- 17,2
Saudi-Arabien	7.241	0,4	- 24,4	9.577	0,6	- 17,1
Südkorea	48.394	2,8	- 4,9	50.894	3,1	+ 6,1
Südostasien	39.717	2,3	+ 14,8	34.604	2,1	+ 19,7
Taiwan	37.469	2,1	+ 20,4	31.117	1,9	- 16,7
Türkei	6.771	0,4	- 5,0	7.131	0,4	+ 12,4
Vereinigte Arabische Emirate	8.322	0,5	- 27,6	11.496	0,7	+ 40,3
übrige G U S	2.187	0,1	+ 13,3	1.931	0,1	- 14,7
übriges Asien	10.760	0,6	+ 102,2	5.322	0,3	- 19,8
<b>Afrika</b>	4.551	0,3	+ 5,5	4.313	0,3	+ 1,1
d a v o n						
Südafrika	2.169	0,1	+ 2,2	2.122	0,1	+ 16,1
übriges Afrika	2.382	0,1	+ 8,7	2.191	0,1	- 10,2
<b>Ozeanien</b>	27.284	1,6	+ 0,9	27.033	1,7	- 2,7
d a r u n t e r						
Australien	24.692	1,4	+ 0,8	24.494	1,5	- 3,0
Neuseeland	2.592	0,1	+ 2,1	2.539	0,2	- 0,1
<b>übriges Ausland</b>	54.487	3,1	+ 81,7	29.994	1,8	- 1,4

Die Anteilsberechnung bezieht sich auf „insgesamt“.

Quelle: MA 2/01 – Stadtarchiv und Statistik.



## 2.3: Übernachtungen nach Herkunftsländern

	2017			2016		
	abs.	Anteil in %	Änderung z.Vj. in %	abs.	Anteil in %	Änderung z.Vj. in %
<b>insgesamt</b>	3.043.552	100,0	+ 7,6	2.828.871	100,0	+ 4,4
<b>Inland</b>	715.228	23,5	+ 3,0	694.235	24,5	+ 4,7
<b>Ausland</b>	2.328.324	76,5	+ 9,1	2.134.636	75,5	+ 4,2
d a v o n						
<b>Europa</b> (inkl. Österreich)	2.030.111	66,7	+ 5,3	1.927.558	68,1	+ 6,2
d a r u n t e r						
Belgien	20.452	0,7	+ 16,6	17.543	0,6	+ 4,5
Bulgarien	6.032	0,2	- 21,1	7.647	0,3	+ 10,3
Dänemark	11.248	0,4	- 4,5	11.779	0,4	- 1,7
Deutschland	604.640	19,9	+ 8,8	555.956	19,7	+ 14,7
Estland	1.722	0,1	+ 14,0	1.511	0,1	- 6,7
Finnland	13.201	0,4	+ 18,2	11.172	0,4	- 1,7
Frankreich, Monaco	44.034	1,4	+ 17,0	37.643	1,3	- 2,6
Griechenland	5.811	0,2	- 12,5	6.639	0,2	+ 13,2
Irland (Republik)	15.551	0,5	+ 34,6	11.552	0,4	+ 64,0
Island	2.154	0,1	- 10,4	2.404	0,1	+ 12,8
Italien	123.245	4,0	+ 0,6	122.544	4,3	- 3,8
ehem. Jugoslawien	7.528	0,2	+ 10,4	6.820	0,2	+ 2,8
Kroatien	9.161	0,3	+ 12,3	8.155	0,3	+ 18,5
Lettland	1.413	0,0	- 9,1	1.554	0,1	+ 4,9
Litauen	2.020	0,1	+ 8,0	1.871	0,1	+ 7,0
Luxemburg	3.362	0,1	+ 31,8	2.550	0,1	- 4,3
Malta	1.732	0,1	+ 30,6	1.326	0,0	- 2,1
Niederlande	40.308	1,3	+ 12,5	35.815	1,3	+ 6,7
Norwegen	8.497	0,3	- 6,9	9.124	0,3	- 10,2
Polen	15.564	0,5	- 6,5	16.652	0,6	+ 13,7
Portugal	5.839	0,2	+ 10,2	5.297	0,2	+ 9,6
Rumänien	19.340	0,6	+ 8,7	17.790	0,6	+ 9,8
Schweden	21.170	0,7	+ 5,7	20.032	0,7	+ 17,2
Schweiz, Liechtenstein	76.030	2,5	- 3,4	78.723	2,8	+ 5,9
Slowakei	12.102	0,4	+ 8,6	11.148	0,4	+ 18,3
Slowenien	8.238	0,3	+ 10,8	7.435	0,3	- 1,5
Spanien	46.378	1,5	- 2,8	47.724	1,7	- 4,2
Tschechische Republik	30.529	1,0	+ 14,1	26.750	0,9	+ 8,2
Ukraine	6.974	0,2	+ 1,7	6.855	0,2	+ 3,6
Ungarn	25.774	0,8	+ 6,3	24.237	0,9	- 6,1
Vereinigtes Königreich	123.612	4,1	+ 6,7	115.815	4,1	- 3,7
Zypern	1.222	0,0	- 3,0	1.260	0,0	+ 15,3

Die Anteilsberechnung bezieht sich auf „insgesamt“.

Quelle: MA 2/01 – Stadtarchiv und Statistik.

## 2.3: Fortsetzung – Übernachtungen nach Herkunftsländern

	2017			2016		
	abs.	Anteil in %	Änderung z.Vj. in %	abs.	Anteil in %	Änderung z.Vj. in %
<b>Amerika</b>	321.764	10,6	+ 8,0	297.893	10,5	- 0,7
d a v o n						
Kanada	27.439	0,9	+ 3,8	26.447	0,9	- 5,4
U S A	252.195	8,3	+ 7,8	233.911	8,3	+ 0,1
Brasilien	15.639	0,5	+ 9,0	14.353	0,5	- 8,4
Zentral- und Südamerika	26.491	0,9	+ 14,3	23.182	0,8	+ 1,4
<b>Asien</b>	530.279	17,4	+ 8,9	487.050	17,2	+ 1,5
d a v o n						
Arabische Länder in Asien	18.210	0,6	- 16,6	21.840	0,8	+ 5,5
China	127.871	4,2	+ 15,6	110.642	3,9	+ 5,4
Indien	40.937	1,3	+ 17,4	34.874	1,2	+ 35,8
Israel	12.964	0,4	+ 4,1	12.459	0,4	+ 20,2
Japan	47.927	1,6	+ 2,1	46.943	1,7	- 17,9
Russland	26.823	0,9	+ 34,3	19.977	0,7	- 21,0
Saudi-Arabien	15.952	0,5	- 22,5	20.583	0,7	- 20,1
Südkorea	77.417	2,5	+ 1,9	75.946	2,7	+ 6,6
Südostasien	61.166	2,0	+ 16,7	52.396	1,9	+ 20,2
Taiwan	49.557	1,6	+ 25,2	39.574	1,4	- 16,1
Türkei	12.400	0,4	- 5,1	13.066	0,5	+ 9,7
Vereinigte Arabische Emirate	17.383	0,6	- 28,2	24.204	0,9	+ 39,1
übrige G U S	3.584	0,1	- 26,8	4.899	0,2	- 15,2
übriges Asien	18.088	0,6	+ 87,5	9.647	0,3	- 25,3
<b>Afrika</b>	9.451	0,3	+ 8,3	8.728	0,3	+ 2,8
d a v o n						
Südafrika	4.670	0,2	+ 17,2	3.983	0,1	+ 7,5
übriges Afrika	4.781	0,2	+ 0,8	4.745	0,2	- 0,8
<b>Ozeanien</b>	58.238	1,9	+ 4,0	56.006	2,0	- 2,3
d a r u n t e r						
Australien	53.362	1,8	+ 4,9	50.865	1,8	- 2,8
Neuseeland	4.876	0,2	- 5,2	5.141	0,2	+ 2,6
<b>übriges Ausland</b>	93.709	3,1	+ 81,5	51.636	1,8	+ 2,2

Die Anteilsberechnung bezieht sich auf „insgesamt“.

Quelle: MA 2/01 – Stadtarchiv und Statistik.

## 2.4: Ankünfte und Übernachtungen in Hotels und ähnlichen Betrieben

	2017			2016		
	abs.	Anteil in %	Änderung z.Vj. in %	abs.	Anteil in %	Änderung z.Vj. in %
<b>Ankünfte</b>	1.563.045	100,0	+ 8,9	1.435.780	100,0	+ 5,5
<b>Inland</b>	396.042	25,3	+ 4,3	379.651	26,4	+ 6,0
<b>Ausland</b>	1.167.003	74,7	+ 10,5	1.056.129	73,6	+ 5,3
d a r u n t e r						
Deutschland	290.814	18,6	+ 10,4	263.509	18,4	+ 18,2
U S A	113.803	7,3	+ 8,0	105.348	7,3	- 1,4
China	92.161	5,9	+ 15,4	79.851	5,6	+ 4,2
Vereinigtes Königreich	55.370	3,5	+ 12,0	49.454	3,4	- 4,8
Italien	58.338	3,7	- 0,2	58.473	4,1	- 2,5
Schweiz, Liechtenstein	33.601	2,1	- 2,0	34.274	2,4	+ 6,5
Südkorea	38.405	2,5	- 0,8	38.730	2,7	+ 6,7
Südostasien	36.999	2,4	+ 15,6	31.997	2,2	+ 20,4
Taiwan	36.176	2,3	+ 21,4	29.811	2,1	- 17,5
Japan	28.754	1,8	- 2,3	29.430	2,0	- 20,8
<b>Übernachtungen</b>	2.656.701	100,0	+ 8,3	2.452.582	100,0	+ 4,6
<b>Inland</b>	625.052	23,5	+ 3,2	605.483	24,7	+ 4,6
<b>Ausland</b>	2.031.649	76,5	+ 10,0	1.847.099	75,3	+ 4,6
d a r u n t e r						
Deutschland	521.367	19,6	+ 9,8	474.672	19,4	+ 15,6
U S A	227.631	8,6	+ 8,1	210.546	8,6	- 0,3
China	120.801	4,5	+ 16,2	103.983	4,2	+ 5,0
Vereinigtes Königreich	111.060	4,2	+ 8,2	102.618	4,2	- 4,8
Italien	97.982	3,7	- 1,0	98.964	4,0	- 1,8
Schweiz, Liechtenstein	66.294	2,5	- 4,5	69.397	2,8	+ 6,5
Südkorea	59.242	2,2	+ 7,0	55.383	2,3	+ 6,0
Südostasien	56.196	2,1	+ 18,0	47.604	1,9	+ 21,7
Taiwan	46.999	1,8	+ 26,9	37.037	1,5	- 17,6
Japan	45.231	1,7	+ 2,2	44.263	1,8	- 19,2

Ausgewiesen sind die jeweils 10 nach Übernachtungen aufkommensstärksten Herkunftsländer.

Quelle: MA 2/01 – Stadtarchiv und Statistik.

## 2.5: Ankünfte und Übernachtungen in Jugendherbergen

	2017			2016		
	abs.	Anteil in %	Änderung z.Vj. in %	abs.	Anteil in %	Änderung z.Vj. in %
<b>Ankünfte</b>	61.331	100,0	- 3,1	63.319	100,0	+ 0,8
<b>Inland</b>	25.905	42,2	+ 1,4	25.542	40,3	+ 2,5
<b>Ausland</b>	35.426	57,8	- 6,2	37.777	59,7	- 0,3
d a r u n t e r						
Deutschland	9.632	15,7	- 14,6	11.285	17,8	+ 14,6
Italien	6.288	10,3	+ 21,2	5.188	8,2	- 13,4
U S A	1.304	2,1	- 12,5	1.491	2,4	- 5,2
Südkorea	1.233	2,0	- 19,8	1.538	2,4	+ 118,8
Niederlande	882	1,4	+ 15,6	763	1,2	+ 14,6
Schweiz, Liechtenstein	967	1,6	- 15,0	1.138	1,8	+ 8,1
Vereinigtes Königreich	863	1,4	- 40,0	1.439	2,3	+ 8,2
China	829	1,4	+ 17,4	706	1,1	- 18,9
Frankreich, Monaco	658	1,1	- 0,3	660	1,0	- 34,8
Schweden	800	1,3	+ 9,0	734	1,2	+ 191,3
<b>Übernachtungen</b>	106.889	100,0	- 0,1	107.046	100,0	+ 0,1
<b>Inland</b>	46.983	44,0	+ 1,9	46.121	43,1	+ 5,2
<b>Ausland</b>	59.906	56,0	- 1,7	60.925	56,9	- 3,4
d a r u n t e r						
Deutschland	17.590	16,5	- 8,3	19.189	17,9	+ 6,3
Italien	9.366	8,8	+ 26,8	7.389	6,9	- 14,1
U S A	3.314	3,1	+ 10,8	2.990	2,8	- 19,6
Südkorea	1.954	1,8	- 11,6	2.210	2,1	+ 98,6
Niederlande	1.737	1,6	+ 11,0	1.565	1,5	+ 3,7
Schweiz, Liechtenstein	1.719	1,6	- 17,9	2.095	2,0	+ 9,6
Vereinigtes Königreich	1.692	1,6	- 43,5	2.996	2,8	+ 27,1
China	1.388	1,3	+ 25,8	1.103	1,0	- 9,3
Frankreich, Monaco	1.117	1,0	+ 10,2	1.014	0,9	- 37,1
Schweden	1.040	1,0	+ 8,9	955	0,9	+ 167,5

Ausgewiesen sind die jeweils 10 nach Übernachtungen aufkommensstärksten Herkunftsländer.

Quelle: MA 2/01 – Stadtarchiv und Statistik.

## 2.6: Ankünfte und Übernachtungen auf Campingplätzen

	2017			2016		
	abs.	Anteil in %	Änderung z.Vj. in %	abs.	Anteil in %	Änderung z.Vj. in %
<b>Ankünfte</b>	29.756	100,0	+ 13,1	26.300	100,0	- 17,6
<b>Inland</b>	1.845	6,2	+ 20,1	1.536	5,8	+ 2,5
<b>Ausland</b>	27.911	93,8	+ 12,7	24.764	94,2	- 18,6
d a r u n t e r						
Deutschland	8.572	28,8	+ 20,6	7.110	27,0	- 3,9
Italien	4.657	15,7	- 7,1	5.012	19,1	- 19,9
Niederlande	3.180	10,7	+ 18,0	2.696	10,3	- 22,7
Frankreich, Monaco	1.980	6,7	- 4,9	2.082	7,9	- 27,6
Schweiz, Liechtenstein	1.427	4,8	+ 8,0	1.321	5,0	- 9,6
Vereinigtes Königreich	1.211	4,1	+ 53,5	789	3,0	- 35,0
Dänemark	784	2,6	+ 21,0	648	2,5	- 36,6
Schweden	812	2,7	+ 11,8	726	2,8	- 25,7
Spanien	790	2,7	+ 20,8	654	2,5	- 22,1
Belgien	628	2,1	+ 6,4	590	2,2	- 21,1
<b>Übernachtungen</b>	52.814	100,0	+ 16,9	45.160	100,0	- 11,9
<b>Inland</b>	3.452	6,5	+ 9,4	3.155	7,0	- 10,1
<b>Ausland</b>	49.362	93,5	+ 17,5	42.005	93,0	- 12,0
d a r u n t e r						
Deutschland	15.703	29,7	+ 26,0	12.465	27,6	+ 8,8
Italien	8.523	16,1	- 3,7	8.849	19,6	- 16,5
Niederlande	5.685	10,8	+ 10,2	5.158	11,4	- 12,1
Frankreich, Monaco	3.491	6,6	+ 15,6	3.019	6,7	- 28,2
Schweiz, Liechtenstein	2.678	5,1	+ 28,2	2.089	4,6	- 3,4
Vereinigtes Königreich	2.107	4,0	+ 56,3	1.348	3,0	- 35,7
Dänemark	1.343	2,5	+ 34,7	997	2,2	- 39,8
Schweden	1.342	2,5	+ 22,6	1.095	2,4	- 20,6
Spanien	1.164	2,2	+ 22,0	954	2,1	- 14,8
Belgien	1.143	2,2	+ 12,4	1.017	2,3	- 24,4

Ausgewiesen sind die jeweils 10 nach Übernachtungen aufkommensstärksten Herkunftsländer.

Quelle: MA 2/01 – Stadtarchiv und Statistik.

## 2.7: Ankünfte und Übernachtungen in Privatquartieren und sonstigen Unterkünften

	2017			2016		
	abs.	Anteil in %	Änderung z.Vj. in %	abs.	Anteil in %	Änderung z.Vj. in %
<b>Ankünfte</b>	103.924	100,0	+ 0,1	103.870	100,0	+ 6,1
<b>Inland</b>	18.370	17,7	+ 1,3	18.131	17,5	+ 5,6
<b>Ausland</b>	85.554	82,3	- 0,2	85.739	82,5	+ 6,2
d a r u n t e r						
Deutschland	20.442	19,7	+ 1,6	20.127	19,4	+ 9,6
U S A	9.429	9,1	+ 5,6	8.930	8,6	+ 7,9
Südkorea	8.675	8,3	- 18,0	10.577	10,2	- 2,3
Australien	4.531	4,4	- 3,7	4.704	4,5	+ 5,1
Vereinigtes Königreich	4.100	3,9	+ 3,0	3.980	3,8	+ 2,4
Italien	3.401	3,3	- 2,6	3.493	3,4	- 2,5
China	3.308	3,2	+ 3,7	3.189	3,1	+ 13,8
Schweiz, Liechtenstein	2.166	2,1	+ 8,6	1.994	1,9	+ 11,4
Südostasien	2.425	2,3	+ 1,0	2.401	2,3	+ 10,8
Kanada	1.774	1,7	+ 4,4	1.699	1,6	- 6,2
<b>Übernachtungen</b>	227.148	100,0	+ 1,4	224.083	100,0	+ 7,7
<b>Inland</b>	39.741	17,5	+ 0,7	39.476	17,6	+ 8,4
<b>Ausland</b>	187.407	82,5	+ 1,5	184.607	82,4	+ 7,5
d a r u n t e r						
Deutschland	49.980	22,0	+ 0,7	49.630	22,1	+ 11,6
U S A	21.007	9,2	+ 4,3	20.148	9,0	+ 9,4
Südkorea	16.104	7,1	- 11,9	18.276	8,2	+ 3,1
Australien	9.230	4,1	- 2,1	9.432	4,2	+ 6,8
Vereinigtes Königreich	8.753	3,9	- 1,1	8.853	4,0	+ 10,6
Italien	7.374	3,2	+ 0,4	7.342	3,3	- 0,2
China	5.545	2,4	+ 0,8	5.500	2,5	+ 18,0
Schweiz, Liechtenstein	5.339	2,4	+ 3,8	5.142	2,3	+ 1,9
Südostasien	4.475	2,0	+ 0,8	4.441	2,0	+ 8,3
Kanada	3.613	1,6	+ 4,4	3.461	1,5	- 6,6

Ausgewiesen sind die jeweils 10 nach Übernachtungen aufkommensstärksten Herkunftsländer.

Quelle: MA 2/01 – Stadtarchiv und Statistik.

## 2.8: Ankünfte und Übernachtungen nach Monaten

	2017			2016		
	abs.	Anteil in %	Änderung z.Vj. in %	abs.	Anteil in %	Änderung z.Vj. in %
<b>Ankünfte</b>	1.758.056	100,0	+ 7,9	1.629.269	100,0	+ 4,8
d a v o n						
Jänner	96.915	5,5	+ 18,5	81.769	5,0	- 5,6
Februar	90.516	5,1	+ 9,8	82.436	5,1	+ 7,8
März	107.502	6,1	+ 1,8	105.577	6,5	+ 9,8
April	139.239	7,9	+ 11,0	125.406	7,7	+ 7,2
Mai	157.169	8,9	+ 8,2	145.252	8,9	+ 1,3
Juni	171.650	9,8	+ 10,4	155.494	9,5	+ 1,1
Juli	204.513	11,6	+ 8,6	188.299	11,6	+ 1,8
August	195.511	11,1	+ 6,7	183.229	11,2	+ 1,2
September	169.083	9,6	+ 5,9	159.720	9,8	+ 4,7
Oktober	156.473	8,9	+ 10,4	141.776	8,7	+ 9,1
November	120.479	6,9	+ 4,4	115.440	7,1	+ 13,7
Dezember	149.006	8,5	+ 2,9	144.871	8,9	+ 10,9
Winterhalbjahr	694.483		+ 10,7	627.289		+ 2,4
Sommerhalbjahr	1.054.399		+ 8,3	973.770		+ 3,0
<b>Übernachtungen</b>	3.043.552	100,0	+ 7,6	2.828.871	100,0	+ 4,4
d a v o n						
Jänner	170.443	5,6	+ 16,7	146.034	5,2	- 6,1
Februar	148.006	4,9	+ 10,3	134.174	4,7	+ 7,7
März	170.939	5,6	- 4,1	178.247	6,3	+ 12,4
April	240.853	7,9	+ 16,6	206.520	7,3	+ 3,1
Mai	272.993	9,0	+ 8,6	251.304	8,9	- 1,1
Juni	294.663	9,7	+ 10,0	267.814	9,5	+ 0,8
Juli	358.326	11,8	+ 7,4	333.740	11,8	+ 2,2
August	362.877	11,9	+ 5,8	342.915	12,1	+ 1,5
September	294.562	9,7	+ 6,0	277.971	9,8	+ 4,5
Oktober	265.643	8,7	+ 10,8	239.783	8,5	+ 9,7
November	195.606	6,4	+ 2,7	190.544	6,7	+ 11,3
Dezember	268.641	8,8	+ 3,4	259.825	9,2	+ 12,0
Winterhalbjahr	1.180.610		+ 10,5	1.068.232		+ 1,5
Sommerhalbjahr	1.849.064		+ 7,9	1.713.527		+ 2,7

Winterhalbjahr: 1. 11. des Vorjahres bis 30. 4.

Sommerhalbjahr: 1. 5. bis 31. 10.

Quelle: MA 2/01 – Stadtarchiv und Statistik.

## 2.9: Durchschnittliche Aufenthaltsdauer in Tagen

	2017		2016	
	insgesamt	darunter in Hotels und ähnlichen Betrieben	insgesamt	darunter in Hotels und ähnlichen Betrieben
<b>insgesamt</b>	1,7	1,7	1,7	1,7
<b>Inland</b>	1,6	1,6	1,6	1,6
<b>Ausland</b>	1,8	1,7	1,8	1,7
d a r u n t e r				
Deutschland	1,8	1,8	1,8	1,8
U S A	2,0	2,0	2,0	2,0
China	1,3	1,3	1,3	1,3
Vereinigtes Königreich	2,0	2,0	2,1	2,1
Italien	1,7	1,7	1,7	1,7
Südkorea	1,6	1,5	1,5	1,4
Schweiz, Liechtenstein	2,0	2,0	2,0	2,0
Südostasien	1,5	1,5	1,5	1,5
Australien	2,2	1,5	2,1	1,5
Taiwan	1,3	1,3	1,3	1,2

Ausgewiesen sind die jeweils 10 aufkommensstärksten Herkunftsländer.

Quelle: MA 2/01 – Stadtarchiv und Statistik.



## 2.10: Ankünfte und Übernachtungen nach Art der Unterkunft (Inland)

	2017			2016		
	abs.	Anteil in %	Änderung z.Vj. in %	abs.	Anteil in %	Änderung z.Vj. in %
<b>Ankünfte insgesamt</b>	442.162	100,0	+ 4,1	424.860	100,0	+ 5,7
d a v o n						
in Hotels und ähnlichen Betrieben	396.042	89,6	+ 4,3	379.651	89,4	+ 6,0
davon nach Kategorien <sup>1)</sup>						
5-Stern	16.698	4,2	- 8,9	18.320	4,8	- 0,0
4-Stern	220.259	55,6	+ 3,9	211.981	55,8	+ 2,0
3-Stern	114.305	28,9	+ 3,9	110.036	29,0	+ 12,0
2- und 1-Stern	44.780	11,3	+ 13,9	39.314	10,4	+ 16,1
in Jugendherbergen	25.905	5,9	+ 1,4	25.542	6,0	+ 2,5
auf Campingplätzen	1.845	0,4	+ 20,1	1.536	0,4	+ 2,5
bei Privatquartieren und in sonstigen Unterkünften	18.370	4,2	+ 1,3	18.131	4,3	+ 5,6
<b>Übernachtungen insgesamt</b>	715.228	100,0	+ 3,0	694.235	100,0	+ 4,7
d a v o n						
in Hotels und ähnlichen Betrieben	625.052	87,4	+ 3,2	605.483	87,2	+ 4,6
davon nach Kategorien <sup>1)</sup>						
5-Stern	27.632	4,4	- 12,7	31.646	5,2	+ 0,5
4-Stern	343.013	54,9	+ 4,8	327.373	54,1	- 0,2
3-Stern	184.440	29,5	+ 3,5	178.121	29,4	+ 10,9
2- und 1-Stern	69.967	11,2	+ 2,4	68.343	11,3	+ 15,7
in Jugendherbergen	46.983	6,6	+ 1,9	46.121	6,6	+ 5,2
auf Campingplätzen	3.452	0,5	+ 9,4	3.155	0,5	- 10,1
bei Privatquartieren und in sonstigen Unterkünften	39.741	5,6	+ 0,7	39.476	5,7	+ 8,4

1) Die Anteilsberechnung der einzelnen Kategorien bezieht sich auf die Summe der Hotels und ähnlichen Betrieben.

Quelle: MA 2/01 – Stadtarchiv und Statistik.

## 2.11: Ankünfte und Übernachtungen nach Bundesländern (Inland)

	2017			2016		
	abs.	Anteil in %	Änderung z.Vj. in %	abs.	Anteil in %	Änderung z.Vj. in %
<b>Ankünfte insgesamt</b>	442.162	100,0	+ 4,1	424.860	100,0	+ 5,7
d a v o n						
Burgenland	28.696	6,5	+ 39,1	20.628	4,9	+ 34,4
Kärnten	31.671	7,2	+ 14,2	27.744	6,5	+ 6,3
Niederösterreich	64.088	14,5	- 1,4	64.986	15,3	+ 4,5
Oberösterreich	48.708	11,0	- 12,5	55.672	13,1	+ 14,4
Salzburg	38.288	8,7	- 5,0	40.317	9,5	- 13,9
Steiermark	47.799	10,8	+ 5,7	45.208	10,6	+ 12,6
Tirol	35.118	7,9	+ 14,9	30.556	7,2	+ 3,1
Vorarlberg	23.159	5,2	+ 27,2	18.206	4,3	+ 9,4
Wien	124.635	28,2	+ 2,5	121.543	28,6	+ 4,5
<b>Übernachtungen insgesamt</b>	715.228	100,0	+ 3,0	694.235	100,0	+ 4,7
d a v o n						
Burgenland	46.026	6,4	+ 42,7	32.250	4,6	+ 32,0
Kärnten	49.047	6,9	+ 12,8	43.466	6,3	+ 6,0
Niederösterreich	105.112	14,7	- 1,9	107.144	15,4	+ 6,9
Oberösterreich	74.721	10,4	- 13,7	86.587	12,5	+ 11,4
Salzburg	67.249	9,4	- 3,1	69.383	10,0	- 16,2
Steiermark	75.578	10,6	+ 2,7	73.599	10,6	+ 13,6
Tirol	53.095	7,4	+ 13,7	46.689	6,7	+ 1,2
Vorarlberg	37.823	5,3	+ 26,7	29.852	4,3	+ 9,0
Wien	206.577	28,9	+ 0,6	205.265	29,6	+ 3,5

Quelle: MA 2/01 – Stadtarchiv und Statistik.

## 2.12: Ankünfte und Übernachtungen in Hotels und ähnlichen Betrieben (Inland)

	2017			2016		
	abs.	Anteil in %	Änderung z.Vj. in %	abs.	Anteil in %	Änderung z.Vj. in %
<b>Ankünfte insgesamt</b>	396.042	100,0	+ 4,3	379.651	100,0	+ 6,0
d a v o n						
Burgenland	23.838	6,0	+ 34,2	17.765	4,7	+ 39,0
Kärnten	28.805	7,3	+ 15,9	24.849	6,5	+ 7,3
Niederösterreich	57.561	14,5	- 1,4	58.395	15,4	+ 4,1
Oberösterreich	43.482	11,0	- 13,7	50.411	13,3	+ 15,3
Salzburg	32.750	8,3	- 5,4	34.619	9,1	- 15,1
Steiermark	42.033	10,6	+ 8,0	38.927	10,3	+ 13,0
Tirol	32.626	8,2	+ 16,9	27.913	7,4	+ 4,6
Vorarlberg	21.950	5,5	+ 30,2	16.860	4,4	+ 11,2
Wien	112.997	28,5	+ 2,8	109.912	29,0	+ 4,2
<b>Übernachtungen insgesamt</b>	625.052	100,0	+ 3,2	605.483	100,0	+ 4,6
d a v o n						
Burgenland	38.582	6,2	+ 40,7	27.419	4,5	+ 35,8
Kärnten	44.232	7,1	+ 16,3	38.020	6,3	+ 5,8
Niederösterreich	92.755	14,8	- 1,8	94.452	15,6	+ 6,6
Oberösterreich	65.443	10,5	- 15,8	77.734	12,8	+ 12,2
Salzburg	54.750	8,8	- 2,8	56.304	9,3	- 18,6
Steiermark	64.949	10,4	+ 5,9	61.354	10,1	+ 13,4
Tirol	48.595	7,8	+ 15,4	42.099	7,0	+ 2,5
Vorarlberg	35.173	5,6	+ 30,2	27.012	4,5	+ 11,1
Wien	180.573	28,9	- 0,3	181.089	29,9	+ 2,7

Quelle: MA 2/01 – Stadtarchiv und Statistik.

## 2.13: Ankünfte und Übernachtungen in Jugendherbergen (Inland)

	2017			2016		
	abs.	Anteil in %	Änderung z.Vj. in %	abs.	Anteil in %	Änderung z.Vj. in %
<b>Ankünfte insgesamt</b>	25.905	100,0	+ 1,4	25.542	100,0	+ 2,5
d a v o n						
Burgenland	4.066	15,7	+ 77,2	2.294	9,0	+ 14,2
Kärnten	1.581	6,1	- 10,7	1.770	6,9	- 5,9
Niederösterreich	3.504	13,5	- 6,7	3.757	14,7	+ 21,5
Oberösterreich	2.914	11,2	+ 4,4	2.792	10,9	- 2,3
Salzburg	3.476	13,4	- 3,4	3.597	14,1	- 1,0
Steiermark	3.693	14,3	- 11,4	4.169	16,3	+ 9,7
Tirol	999	3,9	- 16,2	1.192	4,7	- 17,1
Vorarlberg	665	2,6	- 3,8	691	2,7	- 28,5
Wien	5.007	19,3	- 5,2	5.280	20,7	+ 0,5
<b>Übernachtungen insgesamt</b>	46.983	100,0	+ 1,9	46.121	100,0	+ 5,2
d a v o n						
Burgenland	5.400	11,5	+ 58,3	3.411	7,4	+ 13,1
Kärnten	2.372	5,0	- 20,0	2.965	6,4	- 1,8
Niederösterreich	6.084	12,9	- 8,3	6.632	14,4	+ 27,9
Oberösterreich	4.886	10,4	+ 18,0	4.141	9,0	- 7,0
Salzburg	8.235	17,5	+ 0,5	8.195	17,8	+ 4,9
Steiermark	6.546	13,9	- 15,2	7.716	16,7	+ 21,6
Tirol	1.850	3,9	+ 6,2	1.742	3,8	- 23,2
Vorarlberg	1.574	3,4	+ 3,1	1.527	3,3	- 26,9
Wien	10.036	21,4	+ 2,5	9.792	21,2	+ 1,6

Quelle: MA. 2/01 – Stadtarchiv und Statistik.

## 2.14: Ankünfte und Übernachtungen auf Campingplätzen (Inland)

	2017			2016		
	abs.	Anteil in %	Änderung z.Vj. in %	abs.	Anteil in %	Änderung z.Vj. in %
<b>Ankünfte insgesamt</b>	1.845	100,0	+ 20,1	1.536	100,0	+ 2,5
d a v o n						
Burgenland	43	2,3	+ 79,2	24	1,6	- 7,7
Kärnten	109	5,9	+ 49,3	73	4,8	+ 4,3
Niederösterreich	377	20,4	+ 2,7	367	23,9	+ 13,3
Oberösterreich	162	8,8	- 25,3	217	14,1	- 5,2
Salzburg	376	20,4	+ 72,5	218	14,2	+ 169,1
Steiermark	203	11,0	+ 8,6	187	12,2	- 29,7
Tirol	88	4,8	- 4,3	92	6,0	+ 12,2
Vorarlberg	72	3,9	+ 94,6	37	2,4	- 27,5
Wien	415	22,5	+ 29,3	321	20,9	- 13,2
<b>Übernachtungen insgesamt</b>	3.452	100,0	+ 9,4	3.155	100,0	- 10,1
d a v o n						
Burgenland	93	2,7	- 11,4	105	3,3	+ 64,1
Kärnten	191	5,5	- 32,5	283	9,0	+ 139,8
Niederösterreich	693	20,1	- 0,6	697	22,1	+ 18,9
Oberösterreich	298	8,6	- 10,0	331	10,5	- 43,8
Salzburg	600	17,4	+ 13,0	531	16,8	- 25,9
Steiermark	438	12,7	+ 16,8	375	11,9	- 26,8
Tirol	147	4,3	- 13,0	169	5,4	- 5,1
Vorarlberg	182	5,3	+ 180,0	65	2,1	- 8,5
Wien	810	23,5	+ 35,2	599	19,0	- 11,3

Quelle: MA 2/01 – Stadtarchiv und Statistik.

## 2.15: Ankünfte und Übernachtungen in Privatquartieren und sonstigen Unterkünften (Inland)

	2017			2016		
	abs.	Anteil in %	Änderung z.Vj. in %	abs.	Anteil in %	Änderung z.Vj. in %
<b>Ankünfte insgesamt</b>	18.370	100,0	+ 1,3	18.131	100,0	+ 5,6
d a v o n						
Burgenland	749	4,1	+ 37,4	545	3,0	+ 2,1
Kärnten	1.176	6,4	+ 11,8	1.052	5,8	+ 6,7
Niederösterreich	2.646	14,4	+ 7,3	2.467	13,6	- 9,0
Oberösterreich	2.150	11,7	- 4,5	2.252	12,4	+ 19,6
Salzburg	1.686	9,2	- 10,5	1.883	10,4	- 18,1
Steiermark	1.870	10,2	- 2,9	1.925	10,6	+ 18,0
Tirol	1.405	7,6	+ 3,4	1.359	7,5	- 4,4
Vorarlberg	472	2,6	- 23,6	618	3,4	+ 32,6
Wien	6.216	33,8	+ 3,1	6.030	33,3	+ 15,0
<b>Übernachtungen insgesamt</b>	39.741	100,0	+ 0,7	39.476	100,0	+ 8,4
d a v o n						
Burgenland	1.951	4,9	+ 48,4	1.315	3,3	+ 14,4
Kärnten	2.252	5,7	+ 2,5	2.198	5,6	+ 11,8
Niederösterreich	5.580	14,0	+ 4,0	5.363	13,6	- 8,4
Oberösterreich	4.094	10,3	- 6,6	4.381	11,1	+ 28,6
Salzburg	3.664	9,2	- 15,8	4.353	11,0	- 15,2
Steiermark	3.645	9,2	- 12,3	4.154	10,5	+ 8,8
Tirol	2.503	6,3	- 6,6	2.679	6,8	+ 1,6
Vorarlberg	894	2,2	- 28,4	1.248	3,2	+ 36,7
Wien	15.158	38,1	+ 10,0	13.785	34,9	+ 19,5

Quelle: MA 2/01 – Stadtarchiv und Statistik.

## 2.16: Ankünfte und Übernachtungen nach Monaten (Inland)

	2017			2016		
	abs.	Anteil in %	Änderung z.Vj. in %	abs.	Anteil in %	Änderung z.Vj. in %
<b>Ankünfte</b>	442.162	100,0	+ 4,1	424.860	100,0	+ 5,7
d a v o n						
Jänner	27.075	6,1	+ 13,3	23.893	5,6	- 9,4
Februar	26.818	6,1	+ 1,6	26.408	6,2	+ 7,5
März	33.819	7,6	+ 14,1	29.644	7,0	+ 0,6
April	34.930	7,9	- 2,9	35.960	8,5	+ 15,2
Mai	39.389	8,9	+ 6,7	36.917	8,7	- 0,8
Juni	40.015	9,0	+ 0,6	39.783	9,4	+ 14,0
Juli	36.279	8,2	+ 1,3	35.826	8,4	+ 7,7
August	36.575	8,3	- 0,0	36.583	8,6	+ 9,1
September	39.307	8,9	+ 5,4	37.293	8,8	+ 3,0
Oktober	40.138	9,1	+ 8,3	37.071	8,7	+ 4,5
November	48.302	10,9	+ 3,9	46.498	10,9	+ 7,9
Dezember	39.515	8,9	+ 1,4	38.984	9,2	+ 6,5
Winterhalbjahr	208.124		+ 6,4	195.600		+ 1,7
Sommerhalbjahr	231.703		+ 3,7	223.473		+ 6,1
<b>Übernachtungen</b>	715.228	100,0	+ 3,0	694.235	100,0	+ 4,7
d a v o n						
Jänner	43.463	6,1	+ 13,7	38.233	5,5	- 10,7
Februar	42.366	5,9	+ 1,6	41.686	6,0	+ 7,8
März	51.747	7,2	+ 6,3	48.670	7,0	+ 2,6
April	56.317	7,9	+ 0,7	55.917	8,1	+ 8,8
Mai	64.589	9,0	+ 7,3	60.221	8,7	- 4,9
Juni	64.419	9,0	- 1,6	65.473	9,4	+ 14,7
Juli	63.531	8,9	- 0,3	63.744	9,2	+ 8,2
August	65.206	9,1	- 0,9	65.790	9,5	+ 7,9
September	63.782	8,9	+ 4,5	61.046	8,8	+ 3,7
Oktober	62.827	8,8	+ 7,6	58.416	8,4	+ 3,5
November	74.473	10,4	+ 1,5	73.378	10,6	+ 6,2
Dezember	62.508	8,7	+ 1,4	61.661	8,9	+ 6,7
Winterhalbjahr	328.932		+ 5,6	311.390		+ 0,3
Sommerhalbjahr	384.354		+ 2,6	374.690		+ 5,4

Winterhalbjahr: 1. 11. des Vorjahres bis 30. 4.

Sommerhalbjahr: 1. 5. bis 31. 10.

Quelle: MA 2/01 – Stadtarchiv und Statistik.

## 2.17: Ankünfte und Übernachtungen nach Art der Unterkunft (Deutschland)

	2017			2016		
	abs.	Anteil in %	Änderung z.Vj. in %	abs.	Anteil in %	Änderung z.Vj. in %
<b>Ankünfte insgesamt</b>	329.460	100,0	+ 9,1	302.031	100,0	+ 16,8
d a v o n						
in Hotels und ähnlichen Betrieben	290.814	88,3	+ 10,4	263.509	87,2	+ 18,2
davon nach Kategorien <sup>1)</sup>						
5-Stern	13.294	4,6	- 7,3	14.347	5,4	- 2,9
4-Stern	123.846	42,6	+ 0,7	122.962	46,7	+ 5,6
3-Stern	95.882	33,0	+ 9,8	87.293	33,1	+ 22,1
2- und 1-Stern	57.792	19,9	+ 48,5	38.907	14,8	+ 92,4
in Jugendherbergen	9.632	2,9	- 14,6	11.285	3,7	+ 14,6
auf Campingplätzen	8.572	2,6	+ 20,6	7.110	2,4	- 3,9
bei Privatquartieren und in sonstigen Unterkünften	20.442	6,2	+ 1,6	20.127	6,7	+ 9,6
<b>Übernachtungen insgesamt</b>	604.640	100,0	+ 8,8	555.956	100,0	+ 14,7
d a v o n						
in Hotels und ähnlichen Betrieben	521.367	86,2	+ 9,8	474.672	85,4	+ 15,6
davon nach Kategorien <sup>1)</sup>						
5-Stern	26.303	5,0	- 9,7	29.130	6,1	- 1,1
4-Stern	232.171	44,5	+ 3,0	225.354	47,5	+ 3,8
3-Stern	168.790	32,4	+ 9,6	153.958	32,4	+ 19,8
2- und 1-Stern	94.103	18,0	+ 42,1	66.230	14,0	+ 85,0
in Jugendherbergen	17.590	2,9	- 8,3	19.189	3,5	+ 6,3
auf Campingplätzen	15.703	2,6	+ 26,0	12.465	2,2	+ 8,8
bei Privatquartieren und in sonstigen Unterkünften	49.980	8,3	+ 0,7	49.630	8,9	+ 11,6

1) Die Anteilsberechnung der einzelnen Kategorien bezieht sich auf die Summe der Hotels und ähnlichen Betrieben.

Quelle: MA 2/01 – Stadtarchiv und Statistik.



## 2.18: Ankünfte und Übernachtungen nach Regionen (Deutschland)

	2017			2016		
	abs.	Anteil in %	Änderung z.Vj. in %	abs.	Anteil in %	Änderung z.Vj. in %
<b>Ankünfte insgesamt</b>	329.460	100,0	+ 9,1	302.031	100,0	+ 16,8
d a v o n						
Baden-Württemberg	42.795	13,0	+ 14,9	37.250	12,3	+ 20,2
Bayern	115.220	35,0	+ 12,5	102.383	33,9	+ 19,2
Berlin	28.940	8,8	+ 11,9	25.867	8,6	+ 30,6
Mitteldeutschland	45.198	13,7	- 13,4	52.188	17,3	- 1,0
Norddeutschland	30.407	9,2	+ 18,0	25.772	8,5	+ 11,1
Nordrhein-Westfalen	38.697	11,7	+ 12,9	34.289	11,4	+ 28,9
Ostdeutschland	28.203	8,6	+ 16,1	24.282	8,0	+ 25,8
<b>Übernachtungen insgesamt</b>	604.640	100,0	+ 8,8	555.956	100,0	+ 14,7
d a v o n						
Baden-Württemberg	81.847	13,5	+ 14,8	71.324	12,8	+ 22,3
Bayern	194.072	32,1	+ 13,1	171.568	30,9	+ 18,1
Berlin	53.377	8,8	+ 7,9	49.488	8,9	+ 28,6
Mitteldeutschland	84.974	14,1	- 16,0	101.206	18,2	- 1,7
Norddeutschland	58.213	9,6	+ 17,4	49.573	8,9	+ 5,6
Nordrhein-Westfalen	78.023	12,9	+ 15,1	67.770	12,2	+ 24,6
Ostdeutschland	54.134	9,0	+ 20,2	45.027	8,1	+ 17,3

Quelle: MA 2/01 – Stadtarchiv und Statistik.

## 2.19: Ankünfte und Übernachtungen in Hotels und ähnlichen Betrieben (Deutschland)

	2017			2016		
	abs.	Anteil in %	Änderung z.Vj. in %	abs.	Anteil in %	Änderung z.Vj. in %
<b>Ankünfte insgesamt</b>	290.814	100,0	+ 10,4	263.509	100,0	+ 18,2
d a v o n						
Baden-Württemberg	37.567	12,9	+ 14,9	32.689	12,4	+ 23,6
Bayern	100.155	34,4	+ 15,7	86.596	32,9	+ 18,7
Berlin	26.836	9,2	+ 15,0	23.334	8,9	+ 30,2
Mitteldeutschland	39.445	13,6	- 13,9	45.787	17,4	+ 1,3
Norddeutschland	27.283	9,4	+ 18,2	23.077	8,8	+ 14,1
Nordrhein-Westfalen	34.083	11,7	+ 13,6	30.000	11,4	+ 29,0
Ostdeutschland	25.445	8,7	+ 15,5	22.026	8,4	+ 30,4
<b>Übernachtungen insgesamt</b>	521.367	100,0	+ 9,8	474.672	100,0	+ 15,6
d a v o n						
Baden-Württemberg	70.074	13,4	+ 15,1	60.886	12,8	+ 23,1
Bayern	164.824	31,6	+ 14,0	144.639	30,5	+ 16,7
Berlin	48.731	9,3	+ 11,5	43.687	9,2	+ 25,8
Mitteldeutschland	71.716	13,8	- 13,9	83.262	17,5	+ 1,5
Norddeutschland	51.064	9,8	+ 17,0	43.655	9,2	+ 9,2
Nordrhein-Westfalen	66.807	12,8	+ 14,9	58.126	12,2	+ 23,2
Ostdeutschland	48.151	9,2	+ 19,1	40.417	8,5	+ 21,0

Quelle: MA 2/01 – Stadtarchiv und Statistik.

## 2.20: Ankünfte und Übernachtungen in Jugendherbergen (Deutschland)

	2017			2016		
	abs.	Anteil in %	Änderung z.Vj. in %	abs.	Anteil in %	Änderung z.Vj. in %
<b>Ankünfte insgesamt</b>	9.632	100,0	- 14,6	11.285	100,0	+ 14,6
d a v o n						
Baden-Württemberg	1.175	12,2	- 11,1	1.321	11,7	- 20,3
Bayern	5.003	51,9	- 21,4	6.368	56,4	+ 35,5
Berlin	309	3,2	- 42,9	541	4,8	+ 31,3
Mitteldeutschland	905	9,4	- 12,5	1.034	9,2	+ 11,4
Norddeutschland	712	7,4	+ 25,1	569	5,0	- 22,3
Nordrhein-Westfalen	1.052	10,9	+ 7,5	979	8,7	+ 24,1
Ostdeutschland	476	4,9	+ 0,6	473	4,2	- 25,3
<b>Übernachtungen insgesamt</b>	17.590	100,0	- 8,3	19.189	100,0	+ 6,3
d a v o n						
Baden-Württemberg	2.239	12,7	- 14,1	2.606	13,6	- 11,6
Bayern	8.758	49,8	- 9,1	9.640	50,2	+ 27,9
Berlin	513	2,9	- 55,7	1.157	6,0	+ 19,4
Mitteldeutschland	1.822	10,4	- 15,4	2.154	11,2	+ 42,3
Norddeutschland	1.380	7,8	+ 23,3	1.119	5,8	- 51,4
Nordrhein-Westfalen	2.114	12,0	+ 20,1	1.760	9,2	+ 14,7
Ostdeutschland	764	4,3	+ 1,5	753	3,9	- 39,7

Quelle: MA 2/01 – Stadtarchiv und Statistik.

## 2.21: Ankünfte und Übernachtungen auf Campingplätzen (Deutschland)

	2017			2016		
	abs.	Anteil in %	Änderung z.Vj. in %	abs.	Anteil in %	Änderung z.Vj. in %
<b>Ankünfte insgesamt</b>	8.572	100,0	+ 20,6	7.110	100,0	- 3,9
d a v o n						
Baden-Württemberg	1.627	19,0	+ 25,9	1.292	18,2	+ 19,6
Bayern	2.238	26,1	+ 17,7	1.901	26,7	- 8,4
Berlin	382	4,5	+ 6,1	360	5,1	- 3,7
Mitteldeutschland	1.669	19,5	+ 51,5	1.102	15,5	- 30,9
Norddeutschland	807	9,4	- 0,9	814	11,4	- 2,4
Nordrhein-Westfalen	1.114	13,0	+ 5,8	1.053	14,8	+ 38,0
Ostdeutschland	735	8,6	+ 25,0	588	8,3	- 13,4
<b>Übernachtungen insgesamt</b>	15.703	100,0	+ 26,0	12.465	100,0	+ 8,8
d a v o n						
Baden-Württemberg	2.974	18,9	+ 32,5	2.245	18,0	+ 39,3
Bayern	4.076	26,0	+ 19,3	3.417	27,4	+ 6,7
Berlin	651	4,1	+ 2,0	638	5,1	+ 11,9
Mitteldeutschland	3.105	19,8	+ 49,1	2.082	16,7	- 16,7
Norddeutschland	1.489	9,5	+ 7,4	1.387	11,1	+ 10,9
Nordrhein-Westfalen	2.058	13,1	+ 21,1	1.699	13,6	+ 34,7
Ostdeutschland	1.350	8,6	+ 35,4	997	8,0	- 5,8

Quelle: MA 2/01 – Stadtarchiv und Statistik.

## 2.22: Ankünfte und Übernachtungen in Privatquartieren und sonstigen Unterkünften (Deutschland)

	2017			2016		
	abs.	Anteil in %	Änderung z.Vj. in %	abs.	Anteil in %	Änderung z.Vj. in %
<b>Ankünfte insgesamt</b>	20.442	100,0	+ 1,6	20.127	100,0	+ 9,6
d a v o n						
Baden-Württemberg	2.426	11,9	+ 24,5	1.948	9,7	+ 7,3
Bayern	7.824	38,3	+ 4,1	7.518	37,4	+ 21,9
Berlin	1.413	6,9	- 13,4	1.632	8,1	+ 48,5
Mitteldeutschland	3.179	15,6	- 25,5	4.265	21,2	- 14,7
Norddeutschland	1.605	7,9	+ 22,3	1.312	6,5	- 6,2
Nordrhein-Westfalen	2.448	12,0	+ 8,5	2.257	11,2	+ 25,8
Ostdeutschland	1.547	7,6	+ 29,5	1.195	5,9	+ 9,9
<b>Übernachtungen insgesamt</b>	49.980	100,0	+ 0,7	49.630	100,0	+ 11,6
d a v o n						
Baden-Württemberg	6.560	13,1	+ 17,4	5.587	11,3	+ 31,1
Bayern	16.414	32,8	+ 18,3	13.872	28,0	+ 30,4
Berlin	3.482	7,0	- 13,1	4.006	8,1	+ 80,0
Mitteldeutschland	8.331	16,7	- 39,2	13.708	27,6	- 18,9
Norddeutschland	4.280	8,6	+ 25,4	3.412	6,9	+ 0,9
Nordrhein-Westfalen	7.044	14,1	+ 13,9	6.185	12,5	+ 41,3
Ostdeutschland	3.869	7,7	+ 35,3	2.860	5,8	+ 6,4

Quelle: MA 2/01 – Stadtarchiv und Statistik.

## 2.23: Ankünfte und Übernachtungen nach Monaten (Deutschland)

	2017			2016		
	abs.	Anteil in %	Änderung z.Vj. in %	abs.	Anteil in %	Änderung z.Vj. in %
<b>Ankünfte</b>	329.460	100,0	+ 9,1	302.031	100,0	+ 16,8
d a v o n						
Jänner	18.914	5,7	+ 23,8	15.277	5,1	+ 1,3
Februar	18.864	5,7	+ 23,8	15.232	5,0	- 3,2
März	19.015	5,8	- 9,6	21.045	7,0	+ 21,6
April	25.914	7,9	+ 21,6	21.317	7,1	+ 3,1
Mai	26.049	7,9	+ 2,0	25.543	8,5	+ 8,7
Juni	30.050	9,1	+ 20,1	25.024	8,3	+ 18,4
Juli	33.989	10,3	+ 11,2	30.579	10,1	+ 19,9
August	38.146	11,6	+ 11,1	34.332	11,4	+ 13,0
September	31.049	9,4	+ 9,9	28.260	9,4	+ 23,9
Oktober	31.008	9,4	+ 11,3	27.869	9,2	+ 23,9
November	23.687	7,2	- 0,3	23.761	7,9	+ 25,0
Dezember	32.775	9,9	- 3,0	33.792	11,2	+ 36,0
Winterhalbjahr	140.260		+ 20,2	116.728		+ 0,6
Sommerhalbjahr	190.291		+ 10,9	171.607		+ 17,7
<b>Übernachtungen</b>	604.640	100,0	+ 8,8	555.956	100,0	+ 14,7
d a v o n						
Jänner	35.928	5,9	+ 17,4	30.604	5,5	+ 2,6
Februar	33.468	5,5	+ 22,4	27.344	4,9	- 2,1
März	32.722	5,4	- 16,6	39.252	7,1	+ 20,1
April	49.392	8,2	+ 29,6	38.114	6,9	- 0,6
Mai	49.973	8,3	+ 3,8	48.158	8,7	+ 2,3
Juni	53.327	8,8	+ 20,5	44.249	8,0	+ 11,4
Juli	57.714	9,5	+ 7,5	53.664	9,7	+ 14,0
August	75.088	12,4	+ 9,2	68.789	12,4	+ 13,5
September	55.897	9,2	+ 9,6	50.987	9,2	+ 24,2
Oktober	58.242	9,6	+ 12,3	51.869	9,3	+ 31,6
November	41.662	6,9	+ 0,5	41.446	7,5	+ 19,8
Dezember	61.227	10,1	- 0,4	61.480	11,1	+ 32,7
Winterhalbjahr	254.436		+ 17,7	216.251		- 0,4
Sommerhalbjahr	350.241		+ 10,2	317.716		+ 15,5

Winterhalbjahr: 1. 11. des Vorjahres bis 30. 4.

Sommerhalbjahr: 1. 5. bis 31. 10.

Quelle: MA 2/01 – Stadtarchiv und Statistik.

## 2.24: Nächtigungsanteile nach Art der Unterkunft

	2017				
	Betriebe insgesamt	davon nach der Art der Unterkunft			
		Hotels und ähnliche Betriebe	Jugend- herbergen	Camping- plätze	Private und Sonstige
<b>insgesamt</b>	3.043.552	87,3	3,5	1,7	7,5
<b>Inland</b>	715.228	87,4	6,6	0,5	5,6
d a v o n					
Burgenland	46.026	83,8	11,7	0,2	4,2
Kärnten	49.047	90,2	4,8	0,4	4,6
Niederösterreich	105.112	88,2	5,8	0,7	5,3
Oberösterreich	74.721	87,6	6,5	0,4	5,5
Salzburg	67.249	81,4	12,2	0,9	5,4
Steiermark	75.578	85,9	8,7	0,6	4,8
Tirol	53.095	91,5	3,5	0,3	4,7
Vorarlberg	37.823	93,0	4,2	0,5	2,4
Wien	206.577	87,4	4,9	0,4	7,3
<b>Ausland</b>	2.328.324	87,3	2,6	2,1	8,0
d a r u n t e r					
Deutschland	604.640	86,2	2,9	2,6	8,3
d a v o n					
Baden-Württemberg	81.847	85,6	2,7	3,6	8,0
Bayern	194.072	84,9	4,5	2,1	8,5
Berlin	53.377	91,3	1,0	1,2	6,5
Mitteldeutschland	84.974	84,4	2,1	3,7	9,8
Norddeutschland	58.213	87,7	2,4	2,6	7,4
Nordrhein-Westfalen	78.023	85,6	2,7	2,6	9,0
Ostdeutschland	54.134	88,9	1,4	2,5	7,1
U S A	252.195	90,3	1,3	0,1	8,3
China	127.871	94,5	1,1	0,1	4,3
Vereinigtes Königreich	123.612	89,8	1,4	1,7	7,1
Italien	123.245	79,5	7,6	6,9	6,0
Südkorea	77.417	76,5	2,5	0,2	20,8
Schweiz, Liechtenstein	76.030	87,2	2,3	3,5	7,0
Südostasien	61.166	91,9	0,8	0,1	7,3
Australien	53.362	80,6	1,7	0,4	17,3
Taiwan	49.557	94,8	0,3	0,0	4,9

Ausgewiesen sind die jeweils 10 nach Übernachtungen aufkommensstärksten Herkunftsländer.

Quelle: MA 2/01 – Stadtarchiv und Statistik.

## 2.25: Nächtigungsanteile in Hotels und ähnlichen Betrieben

	2017					
	Hotels und ähnliche Betriebe	davon nach Kategorien				
		5-Stern	4-Stern	3-Stern	2-Stern	1-Stern
<b>insgesamt</b>	2.656.701	7,3	51,0	30,9	9,8	1,0
<b>Inland</b>	625.052	4,4	54,9	29,5	10,4	0,8
d a v o n						
Burgenland	38.582	5,6	63,6	21,2	9,4	0,3
Kärnten	44.232	5,0	62,5	22,5	9,5	0,5
Niederösterreich	92.755	3,4	53,2	31,8	10,7	0,9
Oberösterreich	65.443	3,5	56,0	26,6	13,4	0,6
Salzburg	54.750	2,6	50,6	30,3	14,5	2,0
Steiermark	64.949	4,1	52,1	31,0	12,3	0,5
Tirol	48.595	5,4	61,4	25,2	7,2	0,7
Vorarlberg	35.173	4,1	66,7	21,9	6,9	0,4
Wien	180.573	5,4	49,8	34,7	9,3	0,7
<b>Ausland</b>	2.031.649	8,2	49,8	31,3	9,6	1,0
d a r u n t e r						
Deutschland	521.367	5,0	44,5	32,4	17,1	1,0
d a v o n						
Baden-Württemberg	70.074	4,1	45,5	33,3	16,4	0,8
Bayern	164.824	4,2	41,4	36,4	16,9	1,1
Berlin	48.731	8,4	45,8	30,3	14,9	0,5
Mitteldeutschland	71.716	4,6	42,9	30,4	20,9	1,2
Norddeutschland	51.064	5,5	47,6	29,4	16,4	1,2
Nordrhein-Westfalen	66.807	5,6	50,4	27,3	15,8	0,8
Ostdeutschland	48.151	5,2	43,6	32,6	17,8	0,7
U S A	227.631	19,9	44,1	29,4	5,8	0,8
China	120.801	8,5	62,3	25,0	3,3	1,0
Vereinigtes Königreich	111.060	9,0	54,7	30,0	5,3	1,0
Italien	97.982	2,8	38,6	48,4	9,2	1,0
Südkorea	59.242	3,0	58,0	28,4	8,1	2,5
Schweiz, Liechtenstein	66.294	12,6	51,8	30,8	4,1	0,8
Südostasien	56.196	9,6	55,0	24,7	9,3	1,4
Australien	43.022	9,0	48,9	35,8	4,9	1,4
Taiwan	46.999	10,3	64,9	18,3	5,4	1,1

Die Anteilsberechnung der einzelnen Kategorien bezieht sich auf die Summe der Hotels und ähnlichen Betrieben.

Ausgewiesen sind die jeweils 10 nach Übernachtungen aufkommensstärksten Herkunftsländer.

Quelle: MA 2/01 – Stadtarchiv und Statistik.



### 3.1: Ankünfte und Übernachtungen nach Art der Unterkunft (Winterhalbjahr)

	2016/2017			2015/2016		
	abs.	Anteil in %	Änderung z.Vj. in %	abs.	Anteil in %	Änderung z.Vj. in %
<b>Ankünfte insgesamt</b>	694.483	100,0	+ 10,7	627.289	100,0	+ 2,4
d a v o n						
in Hotels und ähnlichen Betrieben	629.186	90,6	+ 12,4	559.617	89,2	+ 1,6
davon nach Kategorien <sup>1)</sup>						
5-Stern	40.327	6,4	+ 11,9	36.043	6,4	- 6,7
4-Stern	332.834	52,9	+ 5,5	315.631	56,4	+ 0,1
3-Stern	189.414	30,1	+ 14,1	166.002	29,7	+ 4,5
2- und 1-Stern	66.611	10,6	+ 58,8	41.941	7,5	+ 9,9
in Jugendherbergen	25.055	3,6	- 6,3	26.742	4,3	- 0,0
auf Campingplätzen	2.484	0,4	- 8,6	2.717	0,4	+ 95,7
bei Privatquartieren und in sonstigen Unterkünften	37.758	5,4	- 1,2	38.213	6,1	+ 13,3
<b>Übernachtungen insgesamt</b>	1.180.610	100,0	+ 10,5	1.068.232	100,0	+ 1,5
d a v o n						
in Hotels und ähnlichen Betrieben	1.053.471	89,2	+ 12,2	939.114	87,9	+ 0,4
davon nach Kategorien <sup>1)</sup>						
5-Stern	78.522	7,5	+ 13,4	69.269	7,4	- 7,9
4-Stern	554.716	52,7	+ 5,6	525.277	55,9	- 1,4
3-Stern	315.263	29,9	+ 15,0	274.150	29,2	+ 4,0
2- und 1-Stern	104.970	10,0	+ 49,1	70.418	7,5	+ 10,4
in Jugendherbergen	41.044	3,5	- 5,1	43.265	4,1	+ 0,8
auf Campingplätzen	4.337	0,4	- 12,2	4.940	0,5	+ 112,0
bei Privatquartieren und in sonstigen Unterkünften	81.758	6,9	+ 1,0	80.913	7,6	+ 12,6

1) Die Prozentanteile bei den einzelnen Kategorien beziehen sich auf die Übernachtungen in den Hotels und ähnlichen Betrieben zusammen und ergeben daher 100 %.

Winterhalbjahr: 1. 11. des Vorjahres bis 30. 4.

Quelle: MA 2/01 – Stadtarchiv und Statistik.

## 3.2: Ankünfte nach Herkunftsländern (Winterhalbjahr)

	2016/2017			2015/2016		
	abs.	Anteil in %	Änderung z.Vj. in %	abs.	Anteil in %	Änderung z.Vj. in %
<b>insgesamt</b>	694.483	100,0	+ 10,7	627.289	100,0	+ 2,4
<b>Inland</b>	208.124	30,0	+ 6,4	195.600	31,2	+ 1,7
<b>Ausland</b>	486.359	70,0	+ 12,7	431.689	68,8	+ 2,7
d a v o n						
<b>Europa</b> (inkl. Österreich)	502.394	72,3	+ 8,8	461.746	73,6	+ 1,4
d a r u n t e r						
Belgien	2.798	0,4	+ 3,9	2.693	0,4	+ 7,6
Bulgarien	1.799	0,3	- 4,8	1.889	0,3	- 1,2
Dänemark	1.574	0,2	- 13,9	1.828	0,3	+ 8,6
Deutschland	140.260	20,2	+ 20,2	116.728	18,6	+ 0,6
Estland	457	0,1	+ 88,1	243	0,0	+ 27,9
Finnland	2.659	0,4	+ 20,9	2.199	0,4	- 1,0
Frankreich, Monaco	6.945	1,0	+ 19,2	5.825	0,9	- 13,1
Griechenland	1.922	0,3	+ 22,0	1.576	0,3	- 15,0
Irland (Republik)	2.756	0,4	+ 109,6	1.315	0,2	+ 21,8
Island	498	0,1	- 25,8	671	0,1	+ 111,7
Italien	37.215	5,4	- 2,3	38.095	6,1	- 5,5
ehem. Jugoslawien	1.902	0,3	+ 4,2	1.825	0,3	- 13,9
Kroatien	2.813	0,4	+ 20,8	2.328	0,4	- 6,4
Lettland	325	0,0	- 23,7	426	0,1	+ 23,8
Litauen	316	0,0	- 29,9	451	0,1	+ 12,8
Luxemburg	554	0,1	+ 0,5	551	0,1	+ 0,4
Malta	289	0,0	+ 15,1	251	0,0	- 15,2
Niederlande	6.997	1,0	+ 1,1	6.921	1,1	+ 12,5
Norwegen	1.321	0,2	- 7,0	1.421	0,2	- 35,7
Polen	3.997	0,6	- 5,4	4.227	0,7	+ 3,6
Portugal	1.226	0,2	+ 33,0	922	0,1	- 24,7
Rumänien	5.361	0,8	+ 3,1	5.200	0,8	+ 14,5
Schweden	2.468	0,4	- 2,1	2.520	0,4	+ 31,4
Schweiz, Liechtenstein	15.276	2,2	+ 3,6	14.739	2,3	+ 0,9
Slowakei	3.077	0,4	+ 16,8	2.635	0,4	+ 4,2
Slowenien	2.410	0,3	- 2,4	2.470	0,4	- 3,8
Spanien	7.609	1,1	- 4,6	7.973	1,3	+ 10,3
Tschechische Republik	8.064	1,2	+ 23,3	6.539	1,0	+ 14,8
Ukraine	2.108	0,3	- 19,9	2.632	0,4	+ 54,8
Ungarn	6.062	0,9	- 8,0	6.586	1,0	- 0,9
Vereinigtes Königreich	23.000	3,3	+ 3,1	22.309	3,6	+ 6,7
Zypern	212	0,0	+ 34,2	158	0,0	- 18,1

Die Anteilsberechnung bezieht sich auf „insgesamt“.

Winterhalbjahr: 1. 11. des Vorjahres bis 30. 4.

Quelle: MA 2/01 – Stadtarchiv und Statistik.

### 3.2: Fortsetzung – Ankünfte nach Herkunftsländern (Winterhalbjahr)

	2016/2017			2015/2016		
	abs.	Anteil in %	Änderung z.Vj. in %	abs.	Anteil in %	Änderung z.Vj. in %
<b>Amerika</b>	46.955	6,8	+ 16,1	40.456	6,4	+ 7,0
d a v o n						
Kanada	3.104	0,4	+ 2,8	3.018	0,5	- 6,6
U S A	36.149	5,2	+ 19,3	30.311	4,8	+ 10,2
Brasilien	3.138	0,5	+ 0,5	3.121	0,5	+ 1,7
Zentral- und Südamerika	4.564	0,7	+ 13,9	4.006	0,6	- 0,0
<b>Asien</b>	117.838	17,0	+ 13,9	103.465	16,5	+ 6,5
d a v o n						
Arabische Länder in Asien	2.185	0,3	+ 14,3	1.912	0,3	+ 16,3
China	30.042	4,3	+ 54,4	19.456	3,1	- 2,9
Indien	4.535	0,7	+ 31,5	3.449	0,5	+ 62,4
Israel	1.665	0,2	+ 33,8	1.244	0,2	+ 5,7
Japan	10.170	1,5	- 27,9	14.114	2,2	- 0,5
Russland	6.589	0,9	+ 33,5	4.934	0,8	- 40,2
Saudi-Arabien	1.115	0,2	- 8,2	1.215	0,2	- 17,8
Südkorea	17.409	2,5	- 10,2	19.397	3,1	+ 8,0
Südostasien	17.947	2,6	+ 13,4	15.823	2,5	+ 57,4
Taiwan	16.574	2,4	+ 21,6	13.626	2,2	+ 6,9
Türkei	2.899	0,4	- 6,5	3.099	0,5	+ 12,9
Vereinigte Arabische Emirate	3.468	0,5	+ 81,2	1.914	0,3	+ 12,3
übrige G U S	788	0,1	+ 0,3	786	0,1	- 10,1
übriges Asien	2.452	0,4	- 1,8	2.496	0,4	+ 16,1
<b>Afrika</b>	1.973	0,3	+ 15,9	1.702	0,3	- 9,7
d a v o n						
Südafrika	961	0,1	+ 19,4	805	0,1	- 11,1
übriges Afrika	1.012	0,1	+ 12,8	897	0,1	- 8,3
<b>Ozeanien</b>	10.954	1,6	+ 7,8	10.161	1,6	+ 3,5
d a r u n t e r						
Australien	10.264	1,5	+ 7,9	9.510	1,5	+ 4,2
Neuseeland	690	0,1	+ 6,0	651	0,1	- 5,0
<b>übriges Ausland</b>	14.369	2,1	+ 47,2	9.759	1,6	- 8,5

Die Anteilsberechnung bezieht sich auf „insgesamt“.

Winterhalbjahr: 1. 11. des Vorjahres bis 30. 4.

Quelle: MA 2/01 – Stadtarchiv und Statistik.

### 3.3: Übernachtungen nach Herkunftsländern (Winterhalbjahr)

	2016/2017			2015/2016		
	abs.	Anteil in %	Änderung z.Vj. in %	abs.	Anteil in %	Änderung z.Vj. in %
<b>insgesamt</b>	1.180.610	100,0	+ 10,5	1.068.232	100,0	+ 1,5
<b>Inland</b>	328.932	27,9	+ 5,6	311.390	29,2	+ 0,3
<b>Ausland</b>	851.678	72,1	+ 12,5	756.842	70,8	+ 2,0
d a v o n						
<b>Europa</b> (inkl. Österreich)	860.151	72,9	+ 8,2	795.302	74,5	+ 0,2
d a r u n t e r						
Belgien	5.238	0,4	+ 6,5	4.918	0,5	+ 2,9
Bulgarien	2.617	0,2	- 6,8	2.809	0,3	+ 1,5
Dänemark	2.800	0,2	- 12,4	3.196	0,3	+ 6,5
Deutschland	254.436	21,6	+ 17,7	216.251	20,2	- 0,4
Estland	820	0,1	+ 99,5	411	0,0	+ 7,3
Finnland	5.690	0,5	+ 16,6	4.879	0,5	+ 6,6
Frankreich, Monaco	13.392	1,1	+ 25,5	10.675	1,0	- 17,9
Griechenland	3.770	0,3	+ 14,1	3.303	0,3	- 11,1
Irland (Republik)	5.376	0,5	+ 108,0	2.585	0,2	+ 18,9
Island	895	0,1	- 22,2	1.150	0,1	+ 71,6
Italien	62.224	5,3	- 3,2	64.269	6,0	- 3,3
ehem. Jugoslawien	3.494	0,3	+ 11,1	3.145	0,3	- 16,0
Kroatien	4.401	0,4	+ 13,9	3.865	0,4	- 11,4
Lettland	637	0,1	+ 2,9	619	0,1	+ 4,4
Litauen	528	0,0	- 31,9	775	0,1	+ 29,0
Luxemburg	1.103	0,1	- 2,5	1.131	0,1	- 0,1
Malta	739	0,1	+ 21,5	608	0,1	- 6,6
Niederlande	11.861	1,0	+ 2,2	11.607	1,1	+ 12,5
Norwegen	2.674	0,2	- 1,2	2.706	0,3	- 43,1
Polen	5.774	0,5	- 3,7	5.993	0,6	- 2,3
Portugal	2.159	0,2	+ 24,1	1.740	0,2	- 16,3
Rumänien	8.309	0,7	- 0,7	8.371	0,8	+ 8,6
Schweden	4.870	0,4	+ 8,6	4.485	0,4	+ 23,8
Schweiz, Liechtenstein	30.682	2,6	+ 2,8	29.859	2,8	+ 0,0
Slowakei	4.993	0,4	+ 22,2	4.087	0,4	- 3,6
Slowenien	3.912	0,3	+ 2,8	3.804	0,4	- 4,7
Spanien	13.860	1,2	- 5,1	14.605	1,4	+ 9,5
Tschechische Republik	12.019	1,0	+ 18,3	10.158	1,0	+ 10,1
Ukraine	3.165	0,3	- 19,4	3.928	0,4	+ 44,7
Ungarn	10.184	0,9	- 4,8	10.700	1,0	- 1,0
Vereinigtes Königreich	48.180	4,1	+ 2,7	46.921	4,4	+ 5,6
Zypern	417	0,0	+ 16,2	359	0,0	- 19,3

Die Anteilsberechnung bezieht sich auf „insgesamt“.

Winterhalbjahr: 1. 11. des Vorjahres bis 30. 4.

Quelle: MA 2/01 – Stadtarchiv und Statistik.

### 3.3: Fortsetzung – Übernachtungen nach Herkunftsländern (Winterhalbjahr)

	2016/2017			2015/2016		
	abs.	Anteil in %	Änderung z.Vj. in %	abs.	Anteil in %	Änderung z.Vj. in %
<b>Amerika</b>	93.305	7,9	+ 18,2	78.942	7,4	+ 5,2
d a v o n						
Kanada	6.161	0,5	- 1,2	6.233	0,6	- 5,7
U S A	72.473	6,1	+ 21,2	59.813	5,6	+ 8,8
Brasilien	6.525	0,6	+ 10,4	5.911	0,6	+ 2,0
Zentral- und Südamerika	8.146	0,7	+ 16,6	6.985	0,7	- 8,5
<b>Asien</b>	173.032	14,7	+ 13,7	152.243	14,3	+ 7,3
d a v o n						
Arabische Länder in Asien	4.197	0,4	+ 11,3	3.771	0,4	+ 2,0
China	37.627	3,2	+ 48,0	25.430	2,4	- 3,3
Indien	7.903	0,7	+ 38,1	5.724	0,5	+ 48,8
Israel	3.251	0,3	+ 43,5	2.266	0,2	+ 2,9
Japan	14.070	1,2	- 25,2	18.806	1,8	- 0,4
Russland	11.581	1,0	+ 24,8	9.281	0,9	- 36,6
Saudi-Arabien	2.367	0,2	- 1,0	2.390	0,2	- 26,4
Südkorea	27.054	2,3	- 4,1	28.216	2,6	+ 15,9
Südostasien	26.710	2,3	+ 14,2	23.396	2,2	+ 48,8
Taiwan	20.076	1,7	+ 19,7	16.772	1,6	+ 13,2
Türkei	5.497	0,5	- 7,4	5.934	0,6	+ 14,2
Vereinigte Arabische Emirate	7.046	0,6	+ 76,4	3.995	0,4	+ 12,5
übrige G U S	1.381	0,1	- 38,5	2.244	0,2	+ 6,5
übriges Asien	4.272	0,4	+ 6,3	4.018	0,4	+ 18,9
<b>Afrika</b>	3.982	0,3	+ 10,9	3.590	0,3	- 5,4
d a v o n						
Südafrika	1.989	0,2	+ 17,6	1.692	0,2	- 9,3
übriges Afrika	1.993	0,2	+ 5,0	1.898	0,2	- 1,6
<b>Ozeanien</b>	24.025	2,0	+ 11,4	21.558	2,0	+ 2,5
d a r u n t e r						
Australien	22.619	1,9	+ 11,9	20.207	1,9	+ 2,8
Neuseeland	1.406	0,1	+ 4,1	1.351	0,1	- 1,5
<b>übriges Ausland</b>	26.115	2,2	+ 57,3	16.597	1,6	- 3,0

Die Anteilsberechnung bezieht sich auf „insgesamt“.

Winterhalbjahr: 1. 11. des Vorjahres bis 30. 4.

Quelle: MA 2/01 – Stadtarchiv und Statistik.

### 3.4: Ankünfte und Übernachtungen nach Art der Unterkunft (Sommerhalbjahr)

	2017			2016		
	abs.	Anteil in %	Änderung z.Vj. in %	abs.	Anteil in %	Änderung z.Vj. in %
<b>Ankünfte insgesamt</b>	1.054.399	100,0	+ 8,3	973.770	100,0	+ 3,0
d a v o n						
in Hotels und ähnlichen Betrieben	923.661	87,6	+ 8,9	848.077	87,1	+ 3,9
davon nach Kategorien <sup>1)</sup>						
5-Stern	60.909	6,6	+ 3,9	58.623	6,9	- 3,2
4-Stern	467.091	50,6	+ 6,6	438.332	51,7	- 3,1
3-Stern	287.241	31,1	+ 7,3	267.731	31,6	+ 10,1
2- und 1-Stern	108.420	11,7	+ 30,0	83.391	9,8	+ 37,1
in Jugendherbergen	37.154	3,5	+ 1,4	36.652	3,8	- 0,5
auf Campingplätzen	27.640	2,6	+ 15,9	23.854	2,4	- 18,7
bei Privatquartieren und in sonstigen Unterkünften	65.944	6,3	+ 1,2	65.187	6,7	+ 3,4
<b>Übernachtungen insgesamt</b>	1.849.064	100,0	+ 7,9	1.713.527	100,0	+ 2,7
d a v o n						
in Hotels und ähnlichen Betrieben	1.590.389	86,0	+ 8,4	1.466.828	85,6	+ 3,1
davon nach Kategorien <sup>1)</sup>						
5-Stern	120.194	7,6	+ 3,1	116.573	7,9	- 4,4
4-Stern	791.951	49,8	+ 6,3	745.189	50,8	- 3,2
3-Stern	501.870	31,6	+ 8,9	460.954	31,4	+ 7,7
2- und 1-Stern	176.374	11,1	+ 22,4	144.112	9,8	+ 40,2
in Jugendherbergen	65.634	3,5	+ 2,1	64.271	3,8	- 0,1
auf Campingplätzen	48.757	2,6	+ 19,4	40.837	2,4	- 12,5
bei Privatquartieren und in sonstigen Unterkünften	144.284	7,8	+ 1,9	141.591	8,3	+ 5,2

1) Die Anteilsberechnung der einzelnen Kategorien bezieht sich auf die Summe der Hotels und ähnlichen Betrieben.

Sommerhalbjahr: 1. 5. bis 31. 10.

Quelle: MA 2/01 – Stadtarchiv und Statistik.

### 3.5: Ankünfte nach Herkunftsländern (Sommerhalbjahr)

	2017			2016		
	abs.	Anteil in %	Änderung z.Vj. in %	abs.	Anteil in %	Änderung z.Vj. in %
<b>insgesamt</b>	1.054.399	100,0	+ 8,3	973.770	100,0	+ 3,0
<b>Inland</b>	231.703	22,0	+ 3,7	223.473	22,9	+ 6,1
<b>Ausland</b>	822.696	78,0	+ 9,6	750.297	77,1	+ 2,1
d a v o n						
<b>Europa</b> (inkl. Österreich)	664.229	63,0	+ 6,1	625.785	64,3	+ 8,2
d a r u n t e r						
Belgien	8.616	0,8	+ 18,0	7.303	0,7	+ 4,6
Bulgarien	2.267	0,2	- 36,7	3.580	0,4	+ 23,3
Dänemark	4.813	0,5	- 1,4	4.881	0,5	- 1,7
Deutschland	190.291	18,0	+ 10,9	171.607	17,6	+ 17,7
Estland	651	0,1	+ 9,0	597	0,1	- 16,5
Finnland	3.967	0,4	+ 14,6	3.462	0,4	- 4,3
Frankreich, Monaco	16.992	1,6	+ 8,7	15.634	1,6	+ 0,0
Griechenland	1.181	0,1	- 4,4	1.235	0,1	- 1,1
Irland (Republik)	5.302	0,5	+ 32,9	3.990	0,4	+ 79,6
Island	535	0,1	- 30,7	772	0,1	+ 49,3
Italien	36.334	3,4	- 1,9	37.031	3,8	+ 5,0
ehem. Jugoslawien	2.053	0,2	- 2,2	2.100	0,2	+ 30,9
Kroatien	3.061	0,3	+ 10,1	2.779	0,3	+ 33,1
Lettland	526	0,0	+ 11,9	470	0,0	- 24,2
Litauen	977	0,1	+ 45,8	670	0,1	+ 13,4
Luxemburg	1.225	0,1	+ 58,7	772	0,1	+ 8,0
Malta	406	0,0	+ 48,2	274	0,0	+ 1,9
Niederlande	16.167	1,5	+ 16,0	13.940	1,4	+ 5,3
Norwegen	3.320	0,3	- 7,5	3.589	0,4	+ 11,4
Polen	5.965	0,6	- 5,4	6.307	0,6	+ 18,3
Portugal	1.959	0,2	- 5,2	2.066	0,2	+ 37,3
Rumänien	6.990	0,7	+ 12,8	6.199	0,6	+ 8,6
Schweden	9.608	0,9	+ 4,3	9.216	0,9	+ 14,3
Schweiz, Liechtenstein	23.375	2,2	- 0,2	23.424	2,4	+ 4,4
Slowakei	4.257	0,4	+ 4,9	4.059	0,4	+ 34,6
Slowenien	2.580	0,2	+ 19,3	2.163	0,2	- 1,1
Spanien	18.228	1,7	- 5,1	19.203	2,0	- 4,3
Tschechische Republik	12.600	1,2	+ 12,8	11.167	1,1	+ 14,5
Ukraine	2.213	0,2	+ 3,8	2.131	0,2	+ 54,3
Ungarn	9.606	0,9	+ 21,0	7.941	0,8	- 15,9
Vereinigtes Königreich	36.137	3,4	+ 8,3	33.370	3,4	- 8,3
Zypern	324	0,0	- 14,7	380	0,0	- 2,1

Die Anteilsberechnung bezieht sich auf „insgesamt“.

Sommerhalbjahr: 1. 5. bis 31. 10.

Quelle: MA 2/01 – Stadtarchiv und Statistik.

### 3.5: Fortsetzung – Ankünfte nach Herkunftsländern (Sommerhalbjahr)

	2017			2016		
	abs.	Anteil in %	Änderung z.Vj. in %	abs.	Anteil in %	Änderung z.Vj. in %
<b>Amerika</b>	115.010	10,9	+ 7,9	106.578	10,9	- 5,6
d a v o n						
Kanada	10.462	1,0	+ 3,3	10.124	1,0	- 7,6
U S A	89.703	8,5	+ 7,8	83.209	8,5	- 5,8
Brasilien	5.116	0,5	+ 17,6	4.352	0,4	- 15,5
Zentral- und Südamerika	9.729	0,9	+ 9,4	8.893	0,9	+ 4,8
<b>Asien</b>	220.388	20,9	+ 7,5	205.090	21,1	- 3,5
d a v o n						
Arabische Länder in Asien	6.478	0,6	- 19,0	7.994	0,8	+ 9,4
China	67.458	6,4	+ 10,0	61.317	6,3	+ 0,1
Indien	16.321	1,5	+ 8,7	15.010	1,5	+ 31,4
Israel	4.893	0,5	- 3,5	5.071	0,5	+ 31,3
Japan	20.150	1,9	+ 16,7	17.263	1,8	- 32,8
Russland	8.180	0,8	+ 36,4	5.996	0,6	- 10,0
Saudi-Arabien	6.233	0,6	- 24,9	8.305	0,9	- 17,5
Südkorea	31.413	3,0	+ 1,1	31.063	3,2	+ 5,3
Südostasien	20.805	2,0	+ 12,8	18.452	1,9	+ 6,8
Taiwan	20.494	1,9	+ 16,1	17.658	1,8	- 26,7
Türkei	3.860	0,4	- 5,1	4.068	0,4	+ 18,8
Vereinigte Arabische Emirate	5.761	0,5	- 31,1	8.360	0,9	+ 27,4
übrige G U S	1.377	0,1	+ 23,9	1.111	0,1	- 25,0
übriges Asien	6.965	0,7	+ 103,5	3.422	0,4	- 11,8
<b>Afrika</b>	2.546	0,2	- 2,5	2.610	0,3	+ 9,5
d a v o n						
Südafrika	1.185	0,1	- 4,5	1.241	0,1	+ 31,6
übriges Afrika	1.361	0,1	- 0,6	1.369	0,1	- 4,9
<b>Ozeanien</b>	16.332	1,5	- 1,0	16.495	1,7	- 7,2
d a r u n t e r						
Australien	14.446	1,4	- 1,5	14.672	1,5	- 7,8
Neuseeland	1.886	0,2	+ 3,5	1.823	0,2	- 1,4
<b>übriges Ausland</b>	35.894	3,4	+ 108,5	17.212	1,8	- 21,0

Die Anteilsberechnung bezieht sich auf „insgesamt“.

Sommerhalbjahr: 1. 5. bis 31. 10.

Quelle: MA 2/01 – Stadtarchiv und Statistik.



### 3.6: Übernachtungen nach Herkunftsländern (Sommerhalbjahr)

	2017			2016		
	abs.	Anteil in %	Änderung z.Vj. in %	abs.	Anteil in %	Änderung z.Vj. in %
<b>insgesamt</b>	1.849.064	100,0	+ 7,9	1.713.527	100,0	+ 2,7
<b>Inland</b>	384.354	20,8	+ 2,6	374.690	21,9	+ 5,4
<b>Ausland</b>	1.464.710	79,2	+ 9,4	1.338.837	78,1	+ 2,0
d a v o n						
<b>Europa</b> (inkl. Österreich)	1.162.781	62,9	+ 5,3	1.103.998	64,4	+ 7,0
d a r u n t e r						
Belgien	14.803	0,8	+ 17,4	12.606	0,7	+ 2,9
Bulgarien	3.277	0,2	- 32,8	4.873	0,3	+ 13,8
Dänemark	8.542	0,5	- 0,0	8.543	0,5	- 5,6
Deutschland	350.241	18,9	+ 10,2	317.716	18,5	+ 15,5
Estland	963	0,1	- 5,3	1.017	0,1	- 13,8
Finnland	7.469	0,4	+ 13,9	6.557	0,4	- 3,0
Frankreich, Monaco	29.926	1,6	+ 12,7	26.561	1,6	- 3,4
Griechenland	2.423	0,1	- 13,5	2.802	0,2	+ 14,6
Irland (Republik)	9.993	0,5	+ 31,3	7.612	0,4	+ 65,0
Island	1.130	0,1	- 35,3	1.747	0,1	+ 66,9
Italien	62.326	3,4	- 0,7	62.762	3,7	+ 3,0
ehem. Jugoslawien	3.846	0,2	+ 2,6	3.749	0,2	+ 27,1
Kroatien	4.541	0,2	+ 12,0	4.056	0,2	+ 19,7
Lettland	921	0,0	+ 25,1	736	0,0	- 25,4
Litauen	1.515	0,1	+ 37,5	1.102	0,1	- 1,3
Luxemburg	2.191	0,1	+ 37,6	1.592	0,1	+ 8,7
Malta	1.011	0,1	+ 37,7	734	0,0	+ 12,7
Niederlande	27.856	1,5	+ 13,0	24.642	1,4	+ 6,5
Norwegen	5.878	0,3	- 7,3	6.340	0,4	+ 20,5
Polen	9.877	0,5	- 5,6	10.463	0,6	+ 22,8
Portugal	3.361	0,2	- 1,2	3.401	0,2	+ 19,1
Rumänien	10.190	0,6	+ 7,3	9.494	0,6	+ 13,0
Schweden	16.005	0,9	+ 5,2	15.219	0,9	+ 15,2
Schweiz, Liechtenstein	46.911	2,5	- 1,7	47.722	2,8	+ 4,7
Slowakei	6.768	0,4	- 0,6	6.812	0,4	+ 31,5
Slowenien	4.402	0,2	+ 25,7	3.502	0,2	- 5,1
Spanien	32.437	1,8	- 3,6	33.651	2,0	- 6,8
Tschechische Republik	18.715	1,0	+ 13,3	16.515	1,0	+ 12,2
Ukraine	3.554	0,2	- 10,8	3.983	0,2	+ 42,3
Ungarn	14.932	0,8	+ 12,0	13.327	0,8	- 15,1
Vereinigtes Königreich	71.635	3,9	+ 4,5	68.578	4,0	- 7,6
Zypern	788	0,0	- 11,9	894	0,1	+ 26,1

Die Anteilsberechnung bezieht sich auf „insgesamt“.

Sommerhalbjahr: 1. 5. bis 31. 10.

Quelle: MA 2/01 – Stadtarchiv und Statistik.

### 3.6: Fortsetzung – Übernachtungen nach Herkunftsländern (Sommerhalbjahr)

	2017			2016		
	abs.	Anteil in %	Änderung z.Vj. in %	abs.	Anteil in %	Änderung z.Vj. in %
<b>Amerika</b>	229.979	12,4	+ 7,9	213.068	12,4	- 4,8
d a v o n						
Kanada	21.079	1,1	+ 3,9	20.293	1,2	- 5,0
U S A	181.752	9,8	+ 7,9	168.508	9,8	- 4,7
Brasilien	9.307	0,5	+ 12,2	8.297	0,5	- 17,4
Zentral- und Südamerika	17.841	1,0	+ 11,7	15.970	0,9	+ 3,0
<b>Asien</b>	356.014	19,3	+ 8,4	328.440	19,2	- 2,4
d a v o n						
Arabische Länder in Asien	14.488	0,8	- 19,2	17.936	1,0	+ 7,8
China	90.815	4,9	+ 10,8	81.927	4,8	+ 2,5
Indien	32.959	1,8	+ 17,0	28.169	1,6	+ 30,4
Israel	9.643	0,5	- 2,7	9.912	0,6	+ 21,2
Japan	33.984	1,8	+ 16,6	29.145	1,7	- 26,6
Russland	14.574	0,8	+ 34,2	10.863	0,6	- 15,1
Saudi-Arabien	13.779	0,7	- 23,8	18.089	1,1	- 19,4
Südkorea	50.852	2,8	+ 7,3	47.376	2,8	+ 4,5
Südostasien	33.119	1,8	+ 19,3	27.759	1,6	+ 7,2
Taiwan	28.681	1,6	+ 23,9	23.141	1,4	- 25,9
Türkei	7.052	0,4	- 3,0	7.271	0,4	+ 16,9
Vereinigte Arabische Emirate	12.245	0,7	- 31,0	17.740	1,0	+ 26,4
übrige G U S	2.202	0,1	- 19,7	2.742	0,2	- 29,4
übriges Asien	11.621	0,6	+ 82,4	6.370	0,4	- 27,3
<b>Afrika</b>	5.296	0,3	+ 4,5	5.066	0,3	+ 5,3
d a v o n						
Südafrika	2.517	0,1	+ 15,6	2.178	0,1	+ 14,7
übriges Afrika	2.779	0,2	- 3,8	2.888	0,2	- 0,9
<b>Ozeanien</b>	34.308	1,9	+ 3,1	33.271	1,9	- 6,9
d a r u n t e r						
Australien	30.777	1,7	+ 3,8	29.656	1,7	- 7,7
Neuseeland	3.531	0,2	- 2,3	3.615	0,2	- 0,3
<b>übriges Ausland</b>	60.686	3,3	+ 104,4	29.684	1,7	- 17,4

Die Anteilsberechnung bezieht sich auf „insgesamt“.

Sommerhalbjahr: 1. 5. bis 31. 10.

Quelle: MA 2/01 – Stadtarchiv und Statistik.

## 4.1: Hotels und ähnliche Betriebe – Ausstattungsmerkmale

Stichtag: 31. 8.	Hotels und ähnliche Betriebe		davon nach Kategorien							
			5-Stern		4-Stern		3-Stern		2- und 1-Stern	
	2017	2016	2017	2016	2017	2016	2017	2016	2017	2016
<b>insgesamt</b>	124	121	6	6	47	46	51	48	20	21
<b>darunter mit</b>										
Fitness-/Wellnessbereich in %	24 19,4	25 20,7	3 50,0	3 50,0	18 38,3	19 41,3	3 5,9	3 6,3	- -	- -
Hallenbad / Swimmingpool in %	9 7,3	9 7,4	1 16,7	1 16,7	7 14,9	7 15,2	- -	- -	1 5,0	1 4,8
Gemeinschaftsraum mit TV in %	32 25,8	32 26,4	2 33,3	2 33,3	11 23,4	12 26,1	16 31,4	13 27,1	3 15,0	5 23,8
Veranstaltungsräume in %	47 37,9	52 43,0	6 100,0	6 100,0	26 55,3	29 63,0	13 25,5	14 29,2	2 10,0	3 14,3
maximales Fassungsvermögen in Veranstaltungsräumen	8.487	7.263	830	795	6.310	5.141	1.157	1.182	190	145
Gästeparkplätze in %	90 72,6	88 72,7	1 16,7	1 16,7	36 76,6	36 78,3	40 78,4	35 72,9	13 65,0	16 76,2
Anzahl der Gästeparkplätze	2.402	2.368	14	14	1.479	1.417	734	744	175	193
<b>Anzahl der Beschäftigten</b>	2.385	2.224	476	477	1.268	1.160	482	433	159	154
<b>durchschnittliche Anzahl der Beschäftigten pro Betrieb</b>	19	18	79	80	27	25	9	9	8	7

Quelle: Jährliche Bestandsmeldung der Beherbergungsbetriebe.

## 4.2: Zimmer und Betten in Hotels und ähnlichen Betrieben

Stichtag: 31. 8.	2017			2016		
	abs.	Anteil in %	Änderung z.Vj. in %	abs.	Anteil in %	Änderung z.Vj. in %
<b>Zimmer insgesamt</b>	6.053	100,0	+ 2,5	5.904	100,0	+ 2,6
d a v o n						
Einbettzimmer	676	11,2	+ 11,9	604	10,2	- 11,0
Zweibettzimmer	4.624	76,4	+ 1,7	4.547	77,0	+ 1,5
Mehrbettzimmer	648	10,7	- 1,8	660	11,2	+ 41,3
Appartements	105	1,7	+ 12,9	93	1,6	- 25,6
d a r u n t e r						
Zimmer mit Telefon	4.897	80,9	- 2,7	5.032	85,2	- 0,7
Zimmer mit Internet	5.715	94,4	+ 3,7	5.513	93,4	+ 4,4
Zimmer mit Radio	3.839	63,4	+ 6,2	3.615	61,2	- 0,8
Zimmer mit TV	5.607	92,6	- 1,6	5.697	96,5	+ 3,8
<b>Betten insgesamt</b>	12.530	100,0	+ 2,3	12.250	100,0	+ 6,9
davon nach Kategorien						
5-Stern	980	7,8	- 3,4	1.015	8,3	+ 4,6
4-Stern	6.270	50,0	+ 3,5	6.059	49,5	+ 0,8
3-Stern	3.843	30,7	+ 2,9	3.735	30,5	+ 6,3
2- und 1-Stern	1.437	11,5	- 0,3	1.441	11,8	+ 48,9
<b>durchschnittliche Anzahl der Betten pro Betrieb</b>	101		-	101		+ 5,2

Quelle: Jährliche Bestandsmeldung der Beherbergungsbetriebe.

### 4.3: Zimmer und Betten in der Kategorie 5-Stern

Stichtag: 31. 8.	2017			2016		
	abs.	Anteil in %	Änderung z.Vj. in %	abs.	Anteil in %	Änderung z.Vj. in %
<b>Zimmer insgesamt</b>	493	100,0	-	493	100,0	- 0,4
d a v o n						
Einbettzimmer	6	1,2	-	6	1,2	- 70,0
Zweibettzimmer	482	97,8	+ 7,8	447	90,7	- 2,4
Mehrbettzimmer	-	-	- 100,0	35	7,1	*
Appartements	5	1,0	-	5	1,0	- 70,6
d a r u n t e r						
Zimmer mit Telefon	493	100,0	-	493	100,0	- 0,4
Zimmer mit Internet	493	100,0	-	493	100,0	- 0,4
Zimmer mit Radio	493	100,0	-	493	100,0	- 0,4
Zimmer mit TV	493	100,0	-	493	100,0	- 0,4
<b>Betten insgesamt</b>	980	100,0	- 3,4	1.015	100,0	+ 4,6
<b>durchschnittliche Anzahl der Betten pro Betrieb</b>	163		- 3,6	169		+ 4,3

Quelle: Jährliche Bestandsmeldung der Beherbergungsbetriebe.

## 4.4: Zimmer und Betten in der Kategorie 4-Stern

Stichtag: 31. 8.	2017			2016		
	abs.	Anteil in %	Änderung z.Vj. in %	abs.	Anteil in %	Änderung z.Vj. in %
<b>Zimmer insgesamt</b>	3.152	100,0	+ 4,2	3.025	100,0	- 2,6
d a v o n						
Einbettzimmer	332	10,5	+ 23,9	268	8,9	- 34,6
Zweibettzimmer	2.533	80,4	+ 1,4	2.498	82,6	+ 0,6
Mehrbettzimmer	215	6,8	+ 7,5	200	6,6	+ 39,9
Appartements	72	2,3	+ 22,0	59	2,0	- 15,7
d a r u n t e r						
Zimmer mit Telefon	3.037	96,4	+ 0,4	3.024	100,0	- 1,9
Zimmer mit Internet	2.992	94,9	+ 1,9	2.935	97,0	- 2,9
Zimmer mit Radio	2.215	70,3	+ 2,5	2.162	71,5	+ 1,4
Zimmer mit TV	3.037	96,4	+ 0,4	3.024	100,0	- 2,4
<b>Betten insgesamt</b>	6.270	100,0	+ 3,5	6.059	100,0	+ 0,8
<b>durchschnittliche Anzahl der Betten pro Betrieb</b>	133		+ 0,8	132		+ 5,6

Quelle: Jährliche Bestandsmeldung der Beherbergungsbetriebe.

## 4.5: Zimmer und Betten in der Kategorie 3-Stern

Stichtag: 31. 8.	2017			2016		
	abs.	Anteil in %	Änderung z.Vj. in %	abs.	Anteil in %	Änderung z.Vj. in %
<b>Zimmer insgesamt</b>	1.772	100,0	+ 1,3	1.750	100,0	+ 6,8
d a v o n						
Einbettzimmer	216	12,2	- 11,5	244	13,9	+ 106,8
Zweibettzimmer	1.210	68,3	+ 4,0	1.164	66,5	- 5,4
Mehrbettzimmer	323	18,2	+ 3,2	313	17,9	+ 20,4
Appartements	23	1,3	- 20,7	29	1,7	- 3,3
d a r u n t e r						
Zimmer mit Telefon	1.290	72,8	- 5,8	1.370	78,3	+ 2,3
Zimmer mit Internet	1.658	93,6	+ 8,7	1.526	87,2	+ 4,2
Zimmer mit Radio	882	49,8	+ 0,8	875	50,0	- 5,5
Zimmer mit TV	1.633	92,2	- 1,2	1.652	94,4	+ 2,2
<b>Betten insgesamt</b>	3.843	100,0	+ 2,9	3.735	100,0	+ 6,3
<b>durchschnittliche Anzahl der Betten pro Betrieb</b>	75		- 3,8	78		+ 2,6

Quelle: Jährliche Bestandsmeldung der Beherbergungsbetriebe.

## 4.6: Zimmer und Betten in den Kategorien 2- und 1-Stern

Stichtag: 31. 8.	2017			2016		
	abs.	Anteil in %	Änderung z.Vj. in %	abs.	Anteil in %	Änderung z.Vj. in %
<b>Zimmer insgesamt</b>	636	100,0	-	636	100,0	+ 24,0
d a v o n						
Einbettzimmer	122	19,2	+ 41,9	86	13,5	- 34,4
Zweibettzimmer	399	62,7	- 8,9	438	68,9	+ 41,3
Mehrbettzimmer	110	17,3	- 1,8	112	17,6	+ 75,0
Appartements	5	0,8	*	-	-	- 100,0
d a r u n t e r						
Zimmer mit Telefon	77	12,1	- 46,9	145	22,8	- 2,0
Zimmer mit Internet	572	89,9	+ 2,3	559	87,9	+ 88,2
Zimmer mit Radio	249	39,2	+ 192,9	85	13,4	- 4,5
Zimmer mit TV	444	69,8	- 15,9	528	83,0	+ 92,0
<b>Betten insgesamt</b>	1.437	100,0	- 0,3	1.441	100,0	+ 48,9
<b>durchschnittliche Anzahl der Betten pro Betrieb</b>	72		+ 4,3	69		+ 35,3

Quelle: Jährliche Bestandsmeldung der Beherbergungsbetriebe.



## 4.7: Betriebe, Betten, Auslastung und Aufenthaltsdauer in Hotels und ähnlichen Betrieben (Jahres- bzw. Monatsdurchschnitt)

	2017				2016			
	1) Betriebe	Betten	Aus- lastung in %	Ø Aufent- haltsdauer	1) Betriebe	Betten	Aus- lastung in %	Ø Aufent- haltsdauer
<b>Jahresdurchschnitt</b>	120	12.165	59,9	1,7	118	11.640	57,5	1,7
Jänner	119	12.148	41,0	1,7	117	11.186	36,8	1,8
Februar	111	11.597	41,2	1,6	113	10.888	37,4	1,6
März	117	11.889	41,2	1,6	115	10.877	46,1	1,7
April	121	12.257	57,6	1,7	117	11.238	53,8	1,6
Mai	121	12.271	63,3	1,7	116	11.192	62,9	1,7
Juni	122	12.185	70,5	1,7	117	11.803	65,6	1,7
Juli	124	12.522	77,1	1,7	120	12.158	73,7	1,7
August	124	12.530	76,8	1,8	121	12.250	74,2	1,9
September	124	12.384	69,4	1,7	121	12.222	66,4	1,7
Oktober	120	12.069	63,3	1,7	120	11.959	57,3	1,7
November	119	12.059	48,7	1,6	119	11.940	47,7	1,6
Dezember	119	12.068	64,2	1,8	119	11.969	62,6	1,8
Winterhalbjahr	118	11.967	48,7	1,7	116	11.091	46,5	1,7
Sommerhalbjahr	122	12.327	70,1	1,7	119	11.931	66,8	1,7

1) Zur Berechnung von Bettenzahl und Auslastung herangezogene Anzahl der Betriebe.

Winterhalbjahr: 1. 11. des Vorjahres bis 30. 4.

Sommerhalbjahr: 1. 5. bis 31. 10.

Quelle: MA 2/01 – Stadtarchiv und Statistik.

## 4.8: Betriebe, Betten, Auslastung und Aufenthaltsdauer in der Kategorie 5-Stern (Jahres- bzw. Monatsdurchschnitt)

	2017				2016			
	1) Betriebe	Betten	Aus- lastung in %	Ø Aufent- haltsdauer	1) Betriebe	Betten	Aus- lastung in %	Ø Aufent- haltsdauer
<b>Jahresdurchschnitt</b>	6	973	54,7	1,9	6	969	53,1	2,0
Jänner	6	1.015	36,2	2,0	6	970	37,0	2,2
Februar	6	1.015	29,5	1,7	4	806	33,5	1,7
März	5	899	34,7	1,6	5	854	34,1	2,1
April	6	1.015	52,8	2,2	6	970	40,4	1,8
Mai	6	1.015	62,3	1,9	5	922	56,6	1,9
Juni	6	980	67,4	1,9	6	1.015	60,5	1,9
Juli	6	980	76,0	2,0	6	1.015	71,4	2,0
August	6	980	76,4	2,5	6	1.015	66,9	2,4
September	6	980	65,2	1,8	6	1.015	68,4	1,8
Oktober	5	932	53,0	1,7	6	1.015	53,4	1,9
November	5	932	38,2	1,5	6	1.015	40,9	1,8
Dezember	5	932	61,1	1,9	6	1.015	65,3	2,1
Winterhalbjahr	6	996	43,6	1,9	6	923	41,2	1,9
Sommerhalbjahr	6	978	66,8	2,0	6	1.000	63,0	2,0

1) Zur Berechnung von Bettenzahl und Auslastung herangezogene Anzahl der Betriebe.

Winterhalbjahr: 1. 11. des Vorjahres bis 30. 4.

Sommerhalbjahr: 1. 5. bis 31. 10.

Quelle: MA 2/01 – Stadtarchiv und Statistik.

## 4.9: Betriebe, Betten, Auslastung und Aufenthaltsdauer in der Kategorie 4-Stern (Jahres- bzw. Monatsdurchschnitt)

	2017				2016			
	1) Betriebe	Betten	Aus- lastung in %	Ø Aufent- haltsdauer	1) Betriebe	Betten	Aus- lastung in %	Ø Aufent- haltsdauer
<b>Jahresdurchschnitt</b>	47	6.256	59,4	1,7	47	6.017	58,1	1,7
Jänner	47	6.293	42,8	1,8	48	5.987	38,4	1,8
Februar	46	6.203	41,7	1,6	48	5.987	37,0	1,6
März	47	6.293	43,5	1,6	47	5.882	49,2	1,7
April	47	6.293	56,5	1,7	47	5.935	56,9	1,6
Mai	47	6.293	63,5	1,7	47	5.937	64,7	1,7
Juni	47	6.246	68,8	1,7	46	6.135	66,5	1,7
Juli	47	6.275	74,1	1,7	46	6.062	72,8	1,7
August	47	6.270	74,1	1,8	46	6.059	72,6	1,8
September	47	6.226	68,0	1,7	46	6.059	65,9	1,7
Oktober	47	6.225	64,3	1,7	46	6.051	59,1	1,6
November	47	6.225	49,7	1,6	46	6.051	49,0	1,6
Dezember	47	6.234	64,2	1,8	46	6.063	63,7	1,8
Winterhalbjahr	46	6.199	49,6	1,7	48	5.959	48,4	1,7
Sommerhalbjahr	47	6.256	68,8	1,7	46	6.050	66,9	1,7

1) Zur Berechnung von Bettenzahl und Auslastung herangezogene Anzahl der Betriebe.

Winterhalbjahr: 1. 11. des Vorjahres bis 30. 4.

Sommerhalbjahr: 1. 5. bis 31. 10.

Quelle: MA 2/01 – Stadtarchiv und Statistik.

## 4.10: Betriebe, Betten, Auslastung und Aufenthaltsdauer in der Kategorie 3-Stern (Jahres- bzw. Monatsdurchschnitt)

	2017				2016			
	1) Betriebe	Betten	Aus- lastung in %	Ø Aufent- haltsdauer	1) Betriebe	Betten	Aus- lastung in %	Ø Aufent- haltsdauer
<b>Jahresdurchschnitt</b>	49	3.587	62,6	1,7	47	3.516	58,6	1,7
Jänner	48	3.534	40,2	1,7	45	3.351	34,6	1,7
Februar	42	3.105	43,4	1,6	43	3.217	37,7	1,6
März	47	3.391	41,7	1,6	45	3.263	44,4	1,6
April	49	3.624	61,6	1,7	46	3.455	52,7	1,6
Mai	49	3.632	64,5	1,8	46	3.455	62,9	1,7
Juni	50	3.619	73,9	1,7	46	3.450	68,5	1,7
Juli	51	3.836	81,7	1,7	48	3.785	78,0	1,7
August	51	3.843	81,1	1,8	48	3.735	78,9	1,8
September	51	3.756	73,8	1,8	50	3.754	68,1	1,7
Oktober	49	3.575	65,1	1,7	49	3.568	57,0	1,7
November	48	3.565	49,6	1,6	49	3.568	48,6	1,6
Dezember	48	3.565	66,4	1,8	49	3.585	63,6	1,7
Winterhalbjahr	47	3.468	50,2	1,7	45	3.331	45,2	1,7
Sommerhalbjahr	50	3.710	73,5	1,7	48	3.624	69,1	1,7

1) Zur Berechnung von Bettenzahl und Auslastung herangezogene Anzahl der Betriebe.

Winterhalbjahr: 1. 11. des Vorjahres bis 30. 4.

Sommerhalbjahr: 1. 5. bis 31. 10.

Quelle: MA 2/01 – Stadtarchiv und Statistik.

## 4.11: Betriebe, Betten, Auslastung und Aufenthaltsdauer in der Kategorie 2- und 1-Stern (Jahres- bzw. Monatsdurchschnitt)

	2017				2016			
	1) Betriebe	Betten	Aus- lastung in %	Ø Aufent- haltsdauer	1) Betriebe	Betten	Aus- lastung in %	Ø Aufent- haltsdauer
<b>Jahresdurchschnitt</b>	19	1.349	58,3	1,6	19	1.138	54,8	1,7
Jänner	18	1.306	38,1	1,6	18	878	34,8	1,6
Februar	17	1.274	42,4	1,4	18	878	42,2	1,7
März	18	1.306	33,2	1,5	18	878	43,6	1,8
April	19	1.325	55,3	1,6	18	878	51,4	1,6
Mai	19	1.331	60,2	1,6	18	878	56,9	1,7
Juni	19	1.340	71,1	1,5	19	1.203	56,7	1,7
Juli	20	1.431	78,2	1,6	20	1.296	67,0	1,7
August	20	1.437	77,2	1,7	21	1.441	74,2	1,8
September	20	1.422	67,2	1,7	19	1.394	63,0	1,7
Oktober	19	1.337	60,8	1,6	19	1.325	52,9	1,7
November	19	1.337	49,0	1,5	18	1.306	44,8	1,7
Dezember	19	1.337	60,3	1,5	18	1.306	52,8	1,6
Winterhalbjahr	18	1.304	44,5	1,6	18	878	44,1	1,7
Sommerhalbjahr	20	1.383	69,3	1,6	19	1.256	62,4	1,7

1) Zur Berechnung von Bettenzahl und Auslastung herangezogene Anzahl der Betriebe.

Winterhalbjahr: 1. 11. des Vorjahres bis 30. 4.

Sommerhalbjahr: 1. 5. bis 31. 10.

Quelle: MA 2/01 – Stadtarchiv und Statistik.

## 5.1: Regionalvergleich nach Kategorien – Tourismusjahr

Übernachtungen	2016/2017			2015/2016		
	abs.	Anteil in %	Änderung z. Vj. in %	abs.	Anteil in %	Änderung z. Vj. in %
<b>Salzburg Stadt</b>						
<b>insgesamt</b>	3.029.674	100,0	+ 8,9	2.781.759	100,0	+ 2,2
<b>Hotels und ähnliche Betriebe</b>	2.643.860	87,3	+ 9,9	2.405.942	86,5	+ 2,0
d a v o n						
5/4-Stern	1.545.383	58,5	+ 6,1	1.456.308	60,5	- 2,9
3-Stern	817.133	30,9	+ 11,2	735.104	30,6	+ 6,3
2/1-Stern	281.344	10,6	+ 31,1	214.530	8,9	+ 28,8
<b>Anrainergemeinden<sup>1)</sup></b>						
<b>insgesamt</b>	773.948	100,0	+ 10,6	699.605	100,0	+ 3,8
<b>Hotels und ähnliche Betriebe</b>	647.332	83,6	+ 5,4	614.342	87,8	+ 0,9
d a v o n						
5/4-Stern	364.090	56,2	+ 8,7	334.996	54,5	+ 4,2
3-Stern	238.922	36,9	+ 7,7	221.923	36,1	- 1,2
2/1-Stern	44.320	6,8	- 22,8	57.423	9,3	- 8,5
<b>Politischer Bezirk Salzburg-Umgebung ohne Anrainergemeinden</b>						
<b>insgesamt</b>	1.369.950	100,0	+ 1,3	1.352.647	100,0	+ 2,4
<b>Hotels und ähnliche Betriebe</b>	833.467	60,8	+ 3,2	807.839	59,7	+ 0,5
d a v o n						
5/4-Stern	455.375	54,6	+ 2,9	442.514	54,8	- 2,2
3-Stern	309.284	37,1	+ 3,3	299.368	37,1	+ 6,0
2/1-Stern	68.808	8,3	+ 4,3	65.957	8,2	- 4,1

1) Anif, Bergheim, Elsbethen, Grödig, Hallwang, Koppl, Wals.

Tourismusjahr: 1. 11. des Vorjahres bis 31. 10.

Quelle: MA 2/01 – Stadtarchiv und Statistik und Statistik Austria.

## 5.2: Regionalvergleich nach Ländern – Tourismusjahr

Übernachtungen	2016/2017			2015/2016		
	abs.	Anteil in %	Änderung z. Vj. in %	abs.	Anteil in %	Änderung z. Vj. in %
<b>Salzburg Stadt</b>						
<b>insgesamt</b>	3.029.674	100,0	+ 8,9	2.781.759	100,0	+ 2,2
d a r u n t e r						
Inland	713.286	23,5	+ 4,0	686.080	24,7	+ 3,0
Deutschland	604.677	20,0	+ 13,2	533.967	19,2	+ 8,5
Italien	124.550	4,1	- 2,0	127.031	4,6	- 0,3
USA	254.225	8,4	+ 11,3	228.321	8,2	- 1,5
<b>Anrainergemeinden<sup>1)</sup></b>						
<b>insgesamt</b>	773.948	100,0	+ 10,6	699.605	100,0	+ 3,8
d a r u n t e r						
Inland	300.543	38,8	+ 0,5	299.122	42,8	+ 1,6
Deutschland	173.165	22,4	+ 17,6	147.282	21,1	+ 7,8
Italien	32.293	4,2	+ 1,2	31.922	4,6	- 6,1
USA	18.662	2,4	+ 27,6	14.624	2,1	+ 24,1
<b>Politischer Bezirk Salzburg-Umgebung ohne Anrainergemeinden</b>						
<b>insgesamt</b>	1.369.950	100,0	+ 1,3	1.352.647	100,0	+ 2,4
d a r u n t e r						
Inland	580.604	42,4	- 0,9	585.902	43,3	+ 5,2
Deutschland	422.521	30,8	- 1,3	428.130	31,7	- 1,8
Italien	21.660	1,6	+ 2,4	21.156	1,6	- 3,5
USA	13.439	1,0	+ 3,0	13.051	1,0	- 5,1

1) Anif, Bergheim, Elsbethen, Grödig, Hallwang, Koppl, Wals.

Tourismusjahr: 1. 11. des Vorjahres bis 31. 10.

Quelle: MA 2/01 – Stadtarchiv und Statistik und Statistik Austria.

## 5.3: Regionalvergleich nach Beherbergungsbetrieben (ohne Campingplätze)

Stichtag: 31. 8.	2017				2016			
	Betriebe	Anteil in %	Betten	Anteil in %	Betriebe	Anteil in %	Betten	Anteil in %
<b>Salzburg Stadt</b>	183	100,0	14.704	100,0	200	100,0	14.529	100,0
<i>Änderung z. Vorj. in %</i>	- 8,5		+ 1,2		- 1,5		+ 7,0	
<b>Hotels und ähnlichen Betriebe</b>	124	67,8	12.530	85,2	121	60,5	12.250	84,3
<i>Änderung z. Vorj. in %</i>	+ 2,5		+ 2,3		+ 1,7		+ 6,9	
<i>d a v o n</i>								
5/4-Stern	53	42,7	7.250	57,9	52	43,0	7.074	57,7
<i>Änderung z. Vorj. in %</i>	+ 1,9		+ 2,5		- 3,7		+ 1,3	
3-Stern	51	41,1	3.843	30,7	48	39,7	3.735	30,5
<i>Änderung z. Vorj. in %</i>	+ 6,3		+ 2,9		+ 4,3		+ 6,3	
2/1-Stern	20	16,1	1.437	11,5	21	17,4	1.441	11,8
<i>Änderung z. Vorj. in %</i>	- 4,8		- 0,3		+ 10,5		+ 48,9	
<b>sonstige Unterkünfte</b>	59	32,2	2.174	14,8	79	39,5	2.279	15,7
<i>Änderung z. Vorj. in %</i>	- 25,3		- 4,6		- 6,0		+ 7,4	
<b>Anrainergemeinden<sup>1)</sup></b>	146	100,0	4.232	100,0	154	100,0	4.359	100,0
<i>Änderung z. Vorj. in %</i>	- 5,2		- 2,9		+ 7,7		+ 3,3	
<b>Hotels und ähnlichen Betriebe</b>	66	45,2	3.710	87,7	80	51,9	3.886	89,1
<i>Änderung z. Vorj. in %</i>	- 17,5		- 4,5		+ 3,9		+ 2,4	
<i>d a v o n</i>								
5/4-Stern	17	25,8	1.690	45,6	17	21,3	1.683	43,3
<i>Änderung z. Vorj. in %</i>	-		+ 0,4		-		+ 0,7	
3-Stern	33	50,0	1.541	41,5	40	50,0	1.703	43,8
<i>Änderung z. Vorj. in %</i>	- 17,5		- 9,5		+ 8,1		+ 10,1	
2/1-Stern	16	24,2	479	12,9	23	28,8	500	12,9
<i>Änderung z. Vorj. in %</i>	- 30,4		- 4,2		-		- 13,0	
<b>sonstige Unterkünfte</b>	80	54,8	522	12,3	74	48,1	473	10,9
<i>Änderung z. Vorj. in %</i>	+ 8,1		+ 10,4		+ 12,1		+ 10,8	
<b>Politischer Bezirk Salzburg-Umgebung ohne Anrainergemeinden</b>	814	100,0	11.569	100,0	838	100,0	11.914	100,0
<i>Änderung z. Vorj. in %</i>	- 2,9		- 2,9		- 2,8		- 2,3	
<b>Hotels und ähnlichen Betriebe</b>	168	20,6	6.411	55,4	174	20,8	6.561	55,1
<i>Änderung z. Vorj. in %</i>	- 3,4		- 2,3		- 1,7		- 1,6	
<i>d a v o n</i>								
5/4-Stern	33	19,6	2.814	43,9	32	18,4	2.864	43,7
<i>Änderung z. Vorj. in %</i>	+ 3,1		- 1,7		- 5,9		- 4,5	
3-Stern	94	56,0	2.794	43,6	95	54,6	2.830	43,1
<i>Änderung z. Vorj. in %</i>	- 1,1		- 1,3		+ 1,1		+ 2,2	
2/1-Stern	41	24,4	803	12,5	47	27,0	867	13,2
<i>Änderung z. Vorj. in %</i>	- 12,8		- 7,4		- 4,1		- 4,1	
<b>sonstige Unterkünfte</b>	646	79,4	5.158	44,6	664	79,2	5.353	44,9
<i>Änderung z. Vorj. in %</i>	- 2,7		- 3,6		- 3,1		- 3,2	

1) Anif, Bergheim, Elsbethen, Grödig, Hallwang, Koppl, Wals.

Quelle: MA 2/01 – Stadtarchiv und Statistik und Statistik Austria.



## 5.4: Städtevergleich nach Kategorien – Tourismusjahr

Übernachtungen	2016/2017			2015/2016		
	abs.	Anteil in %	Änderung z. Vj. in %	abs.	Anteil in %	Änderung z. Vj. in %
<b>Salzburg Stadt</b>						
<b>insgesamt</b>	3.029.674	100,0	+ 8,9	2.781.759	100,0	+ 2,2
<b>Hotels und ähnliche Betriebe</b>	2.643.860	87,3	+ 9,9	2.405.942	86,5	+ 2,0
d a v o n						
5/4-Stern	1.545.383	58,5	+ 6,1	1.456.308	60,5	- 2,9
3-Stern	817.133	30,9	+ 11,2	735.104	30,6	+ 6,3
2/1-Stern	281.344	10,6	+ 31,1	214.530	8,9	+ 28,8
<b>Wien</b>						
<b>insgesamt</b>	15.468.853	100,0	+ 4,4	14.811.309	100,0	+ 4,0
<b>Hotels und ähnliche Betriebe</b>	13.792.409	89,2	+ 2,6	13.438.087	90,7	+ 3,3
d a v o n						
5/4-Stern	8.417.382	61,0	+ 3,0	8.168.477	60,8	+ 2,9
3-Stern	4.175.317	30,3	+ 16,6	3.580.611	26,6	+ 0,5
2/1-Stern	1.199.710	8,7	- 29,0	1.688.999	12,6	+ 12,2
<b>Graz</b>						
<b>insgesamt</b>	1.157.110	100,0	+ 3,9	1.114.115	100,0	+ 3,3
<b>Hotels und ähnliche Betriebe</b>	997.216	86,2	+ 1,7	980.611	88,0	+ 1,8
d a v o n						
5/4-Stern	590.533	59,2	- 0,9	596.110	60,8	+ 3,0
3-Stern	257.309	25,8	+ 11,5	230.685	23,5	+ 1,4
2/1-Stern	149.374	15,0	- 2,9	153.816	15,7	- 2,0

Tourismusjahr: 1. 11. des Vorjahres bis 31. 10.

Quelle: MA 2/01 – Stadtarchiv und Statistik und Statistik Austria.

## 5.4: Fortsetzung – Städtevergleich nach Kategorien – Tourismusjahr

Übernachtungen	2016/2017			2015/2016		
	abs.	Anteil in %	Änderung z. Vj. in %	abs.	Anteil in %	Änderung z. Vj. in %
<b>Linz</b>						
<b>insgesamt</b>	782.420	100,0	+ 1,0	774.946	100,0	- 0,4
<b>Hotels und ähnliche Betriebe</b>	723.578	92,5	+ 1,3	714.014	92,1	- 0,0
d a v o n						
5/4-Stern	384.732	53,2	- 0,1	385.266	54,0	- 0,7
3-Stern	239.899	33,2	+ 5,0	228.547	32,0	- 1,3
2/1-Stern	98.947	13,7	- 1,3	100.201	14,0	+ 5,9
<b>Innsbruck</b>						
<b>insgesamt</b>	1.640.443	100,0	+ 2,9	1.594.002	100,0	+ 2,0
<b>Hotels und ähnliche Betriebe</b>	1.435.175	87,5	+ 1,6	1.412.144	88,6	+ 1,0
d a v o n						
5/4-Stern	859.548	59,9	+ 0,5	855.371	60,6	+ 0,9
3-Stern	475.787	33,2	+ 8,0	440.697	31,2	+ 3,8
2/1-Stern	99.840	7,0	- 14,0	116.076	8,2	- 7,6
<b>Klagenfurt</b>						
<b>insgesamt</b>	430.526	100,0	+ 0,6	427.989	100,0	+ 2,0
<b>Hotels und ähnliche Betriebe</b>	298.286	69,3	- 1,5	302.820	70,8	+ 1,5
d a v o n						
5/4-Stern	181.788	60,9	- 5,8	192.893	63,7	+ 0,4
3-Stern	96.359	32,3	+ 4,7	92.014	30,4	+ 5,9
2/1-Stern	20.139	6,8	+ 12,4	17.913	5,9	- 6,7

Tourismusjahr: 1. 11. des Vorjahres bis 31. 10.

Quelle: MA 2/01 – Stadtarchiv und Statistik und Statistik Austria.

## 5.5: Städtevergleich nach Ländern – Tourismusjahr

Übernachtungen	2016/2017			2015/2016		
	abs.	Anteil in %	Änderung z. Vj. in %	abs.	Anteil in %	Änderung z. Vj. in %
<b>Salzburg Stadt</b>						
<b>insgesamt</b>	3.029.674	100,0	+ 8,9	2.781.759	100,0	+ 2,2
darunter						
Inland	713.286	23,5	+ 4,0	686.080	24,7	+ 3,0
Deutschland	604.677	20,0	+ 13,2	533.967	19,2	+ 8,5
Italien	124.550	4,1	- 2,0	127.031	4,6	- 0,3
USA	254.225	8,4	+ 11,3	228.321	8,2	- 1,5
<b>Wien</b>						
<b>insgesamt</b>	15.468.853	100,0	+ 4,4	14.811.309	100,0	+ 4,0
darunter						
Inland	2.831.192	18,3	+ 1,2	2.796.285	18,9	+ 7,5
Deutschland	3.108.634	20,1	+ 5,1	2.958.061	20,0	+ 7,6
Italien	679.955	4,4	- 10,2	756.950	5,1	+ 2,6
USA	885.809	5,7	+ 7,5	824.119	5,6	- 1,2
<b>Graz</b>						
<b>insgesamt</b>	1.157.110	100,0	+ 3,9	1.114.115	100,0	+ 3,3
darunter						
Inland	493.149	42,6	+ 0,9	488.626	43,9	+ 0,9
Deutschland	259.699	22,4	+ 4,9	247.520	22,2	+ 6,8
Italien	37.036	3,2	- 1,1	37.449	3,4	+ 0,2
USA	36.158	3,1	+ 28,9	28.044	2,5	+ 2,9

Tourismusjahr: 1. 11. des Vorjahres bis 31. 10.

Quelle: MA 2/01 – Stadtarchiv und Statistik und Statistik Austria.

## 5.5: Fortsetzung – Städtevergleich nach Ländern – Tourismusjahr

Übernachtungen	2016/2017			2015/2016		
	abs.	Anteil in %	Änderung z. Vj. in %	abs.	Anteil in %	Änderung z. Vj. in %
<b>Linz</b>						
<b>insgesamt</b>	782.420	100,0	+ 1,0	774.946	100,0	- 0,4
darunter						
Inland	366.734	46,9	+ 1,2	362.557	46,8	- 3,2
Deutschland	164.886	21,1	- 0,4	165.530	21,4	- 0,8
Italien	24.714	3,2	- 7,5	26.727	3,4	+ 6,7
USA	14.061	1,8	- 6,6	15.060	1,9	+ 3,1
<b>Innsbruck</b>						
<b>insgesamt</b>	1.640.443	100,0	+ 2,9	1.594.002	100,0	+ 2,0
darunter						
Inland	428.214	26,1	+ 0,3	427.095	26,8	+ 4,1
Deutschland	306.143	18,7	+ 4,9	291.961	18,3	+ 12,4
Italien	126.417	7,7	- 3,8	131.360	8,2	+ 5,4
USA	94.095	5,7	+ 13,1	83.194	5,2	- 8,3
<b>Klagenfurt</b>						
<b>insgesamt</b>	430.526	100,0	+ 0,6	427.989	100,0	+ 2,0
darunter						
Inland	202.559	47,0	- 6,7	217.173	50,7	+ 1,9
Deutschland	87.989	20,4	+ 9,6	80.306	18,8	+ 3,7
Italien	29.982	7,0	+ 1,4	29.565	6,9	- 1,9
USA	5.776	1,3	+ 29,5	4.460	1,0	+ 0,2

Tourismusjahr: 1. 11. des Vorjahres bis 31. 10.

Quelle: MA 2/01 – Stadtarchiv und Statistik und Statistik Austria.

## 5.6: Städtevergleich nach Beherbergungsbetrieben

Stichtag: 31. 8.	2017				2016			
	Betriebe	Anteil in %	Betten	Anteil in %	Betriebe	Anteil in %	Betten	Anteil in %
<b>Salzburg Stadt</b>								
<b>Hotels und ähnlichen Betriebe</b>	124	67,8	12.530	85,2	121	60,5	12.250	84,3
<i>Änderung z. Vorj. in %</i>	+ 2,5		+ 2,3		+ 1,7		+ 6,9	
<i>d a v o n</i>								
5/4-Stern	53	42,7	7.250	57,9	52	43,0	7.074	57,7
<i>Änderung z. Vorj. in %</i>	+ 1,9		+ 2,5		- 3,7		+ 1,3	
3-Stern	51	41,1	3.843	30,7	48	39,7	3.735	30,5
<i>Änderung z. Vorj. in %</i>	+ 6,3		+ 2,9		+ 4,3		+ 6,3	
2/1-Stern	20	16,1	1.437	11,5	21	17,4	1.441	11,8
<i>Änderung z. Vorj. in %</i>	- 4,8		- 0,3		+ 10,5		+ 48,9	
<b>Wien</b>								
<b>Hotels und ähnlichen Betriebe</b>	430	100,0	66.048	100,0	433	100,0	64.851	100,0
<i>Änderung z. Vorj. in %</i>	- 0,7		+ 1,8		- 0,5		- 0,2	
<i>d a v o n</i>								
5/4-Stern	185	43,0	39.008	59,1	184	42,5	37.858	58,4
<i>Änderung z. Vorj. in %</i>	+ 0,5		+ 3,0		-		- 0,7	
3-Stern	172	40,0	20.871	31,6	168	38,8	17.398	26,8
<i>Änderung z. Vorj. in %</i>	+ 2,4		+ 20,0		- 0,6		- 0,4	
2/1-Stern	73	17,0	6.169	9,3	81	18,7	9.595	14,8
<i>Änderung z. Vorj. in %</i>	- 9,9		- 35,7		- 1,2		+ 2,3	
<b>Graz</b>								
<b>Hotels und ähnlichen Betriebe</b>	64	100,0	6.048	100,0	64	100,0	5.757	100,0
<i>Änderung z. Vorj. in %</i>	-		+ 5,1		- 1,5		+ 3,0	
<i>d a v o n</i>								
5/4-Stern	22	34,4	3.294	54,5	21	32,8	3.153	54,8
<i>Änderung z. Vorj. in %</i>	+ 4,8		+ 4,5		+ 5,0		+ 6,1	
3-Stern	29	45,3	1.807	29,9	29	45,3	1.543	26,8
<i>Änderung z. Vorj. in %</i>	-		+ 17,1		-		+ 1,3	
2/1-Stern	13	20,3	947	15,7	14	21,9	1.061	18,4
<i>Änderung z. Vorj. in %</i>	- 7,1		- 10,7		- 12,5		- 3,1	

Quelle: MA 2/01 – Stadtarchiv und Statistik und Statistik Austria.

## 5.6: Fortsetzung – Städtevergleich nach Beherbergungsbetrieben

Stichtag: 31. 8.	2017				2016			
	Betriebe	Anteil in %	Betten	Anteil in %	Betriebe	Anteil in %	Betten	Anteil in %
<b>Linz</b>								
<b>Hotels und ähnlichen Betriebe</b>	41	100,0	4.409	100,0	42	100,0	4.603	100,0
<i>Änderung z. Vorj. in %</i>	- 2,4		- 4,2		+ 5,0		- 2,8	
<i>d a v o n</i>								
5/4-Stern	11	26,8	2.179	49,4	11	26,2	2.257	49,0
<i>Änderung z. Vorj. in %</i>	-		- 3,5		-		- 6,0	
3-Stern	10	24,4	1.231	27,9	10	23,8	1.227	26,7
<i>Änderung z. Vorj. in %</i>	-		+ 0,3		-		-	
2/1-Stern	20	48,8	999	22,7	21	50,0	1.119	24,3
<i>Änderung z. Vorj. in %</i>	- 4,8		- 10,7		+ 10,5		+ 1,0	
<b>Innsbruck</b>								
<b>Hotels und ähnlichen Betriebe</b>	67	100,0	6.363	100,0	71	100,0	6.545	100,0
<i>Änderung z. Vorj. in %</i>	- 5,6		- 2,8		-		+ 0,6	
<i>d a v o n</i>								
5/4-Stern	24	35,8	3.566	56,0	25	35,2	3.628	55,4
<i>Änderung z. Vorj. in %</i>	- 4,0		- 1,7		- 3,8		- 0,4	
3-Stern	27	40,3	1.996	31,4	26	36,6	1.902	29,1
<i>Änderung z. Vorj. in %</i>	+ 3,8		+ 4,9		+ 4,0		+ 2,4	
2/1-Stern	16	23,9	801	12,6	20	28,2	1.015	15,5
<i>Änderung z. Vorj. in %</i>	- 20,0		- 21,1		-		+ 0,8	
<b>Klagenfurt</b>								
<b>Hotels und ähnlichen Betriebe</b>	38	100,0	1.939	100,0	40	100,0	2.094	100,0
<i>Änderung z. Vorj. in %</i>	- 5,0		- 7,4		- 4,8		- 2,1	
<i>d a v o n</i>								
5/4-Stern	11	28,9	1.002	51,7	12	30,0	1.167	55,7
<i>Änderung z. Vorj. in %</i>	- 8,3		- 14,1		-		- 1,5	
3-Stern	16	42,1	732	37,8	16	40,0	707	33,8
<i>Änderung z. Vorj. in %</i>	-		+ 3,5		- 5,9		- 2,6	
2/1-Stern	11	28,9	205	10,6	12	30,0	220	10,5
<i>Änderung z. Vorj. in %</i>	- 8,3		- 6,8		- 7,7		- 3,5	

Quelle: MA 2/01 – Stadtarchiv und Statistik und Statistik Austria.

## Veröffentlichungen im Rahmen der Reihe „Salzburg in Zahlen“

Nr.	Jahr	Titel
1	1972	Verbraucherpreisindex – Verbraucherpreise
2	1973	Gastarbeiter (Kurzinformation)
3	1973	Gemeinderats-, Landtags- und Nationalratswahlen seit 1945
4	1973	Schüler der Stadt Salzburg nach Herkunftsregion und Schulstandort
5	1975	Beschäftigte – Arbeitslose – Gastarbeiter
6	1977	Land- und forstwirtschaftliche Betriebe – Bodennutzung
7	1978	Arbeitsstätten und Beschäftigte in der Stadt Salzburg
8	1978	Einwohner der Stadt Salzburg (Personenstandsaufnahme 1976)
9	1980	Flächendaten, Gastarbeiter, Nichtwähler
10	1981	Vorläufige Ergebnisse der Volks-, Häuser-, Wohnungs- und Arbeitsstättenzählung '81
11	1984	Löhne und Preise in der Stadt Salzburg
12	1985	Wohnbauleistungen in Gemeinden über 10.000 Einwohner
13	1985	Die Pendler der Stadt Salzburg 1971/81
14	1985	Berufs- und Bildungsstruktur in den Statistischen Zählsprengeln der Stadt Salzburg
15	1986	Ausgewählte Strukturdaten für die Statistischen Bezirke der Stadt Salzburg
16	1986	Die Nationalratswahl vom 23.11.1986
17	1987	Die Gewichtung der Landeshauptstadt Salzburg am Bundesland Salzburg
18	1987	Die Flächennutzung des Stadtgebietes
19	1987	Die Gemeinderatswahl vom 4.10.1987
20	1987	Einwohnerentwicklung in den Statistischen Bezirken der Stadt Salzburg
21	1987	Seniorenbefragung der Stadtgemeinde Salzburg
22	1987	Die Bevölkerung der Stadt Salzburg nach wirtschaftlichen und sozialen Merkmalen
23	1989	Die Landtagswahl vom 12.3.1989
24	1990	Die Nationalratswahl vom 7.10.1990
25	1991	Vorläufige Ergebnisse der Volkszählung '91
26	1992	Die Gemeinderatswahl vom 4.10.1992
1/90	1990	Der Fremdenverkehr im Jahre 1989
2/90	1990	Gebäude, Wohnungen, Grundstückspreise
3/90	1990	Sozialwesen
1/91	1991	Der Fremdenverkehr im Jahre 1990
2/91	1991	Sozialwesen
1/92	1992	Der Fremdenverkehr im Jahre 1991
2/92	1992	Gebäude, Wohnungen, Grundstückspreise '91
3/92	1992	Sozialwesen
1/93	1993	Der Fremdenverkehr im Jahre 1992
2/93	1993	Gebäude, Wohnungen, Grundstückspreise '92

## Fortsetzung – Veröffentlichungen im Rahmen der Reihe „Salzburg in Zahlen“

Nr.	Jahr	Titel
3/93	1993	Ausgewählte Wirtschafts- und Finanzdaten für das Jahr 1992
4/93	1993	Sozialwesen
1/94	1994	Der Fremdenverkehr im Jahre 1993
2/94	1994	Die Landtagswahl vom 13.3.1994
3/94	1994	Gebäude, Wohnungen, Grundstückspreise '93
4/94	1994	Die Nationalratswahl vom 9.10.1994
5/94	1994	Statistisches Jahrbuch der Stadt Salzburg 1992/93
6/94	1994	Kultur, Unterricht, Bildung und Sport im Jahre 1993
7/94	1994	Ausgewählte Wirtschafts- und Finanzdaten für das Jahr 1993
1/95	1995	Der Fremdenverkehr im Jahre 1994
2/95	1995	Volks-, Häuser- und Wohnungs- und Arbeitsstättenzählung '91
3/95	1995	Gebäude, Wohnungen, Grundstückspreise '94
4/95	1995	Kultur, Unterricht, Bildung und Sport im Jahre 1994
5/95	1995	Das Wohlfahrtswesen im Jahre 1994
6/95	1995	Ausgewählte Wirtschafts- und Finanzdaten für das Jahr 1994
7/95	1995	Die Nationalratswahl vom 17.12.1995
1/96	1996	Der Fremdenverkehr im Jahre 1995
2/96	1996	Das Wohlfahrtswesen im Jahre 1995
3/96	1996	Gebäude, Wohnungen, Grundstückspreise '95
4/96	1996	Kultur, Unterricht, Bildung und Sport im Jahre 1995
5/96	1996	Statistisches Jahrbuch der Landeshauptstadt Salzburg 1994/95
6/96	1996	Ausgewählte Wirtschafts- und Finanzdaten für das Jahr 1995
1/97	1997	Der Fremdenverkehr im Jahre 1996
2/97	1997	Das Wohlfahrtswesen im Jahre 1996
3/97	1997	Gebäude, Wohnungen, Grundstückspreise '96
4/97	1997	Kultur, Unterricht, Bildung und Sport im Jahre 1996
5/97	1997	Ausgewählte Wirtschafts- und Finanzdaten für das Jahr 1996
1/98	1998	Der Fremdenverkehr im Jahre 1997
2/98	1998	Das Wohlfahrtswesen im Jahre 1997
3/98	1998	Gebäude, Wohnungen, Grundstückspreise '97
4/98	1998	Kultur, Unterricht, Bildung und Sport im Jahre 1997
5/98	1998	Statistisches Jahrbuch der Stadt Salzburg 1996/97
6/98	1998	Ausgewählte Wirtschafts- und Finanzdaten für das Jahr 1997
1/99	1999	Der Fremdenverkehr im Jahre 1998
2/99	1999	Die Gemeinderatswahl und die Bürgermeisterdirektwahl vom 7.3.1999
3/99	1999	Die Landtagswahl vom 7.3.1999
4/99	1999	Die Bürgermeisterwahl in der Stadt Salzburg (Stichwahl vom 21.3.1999)



## Fortsetzung – Veröffentlichungen im Rahmen der Reihe „Salzburg in Zahlen“

Nr.	Jahr	Titel
5/99	1999	Das Wohlfahrtswesen im Jahre 1998
6/99	1999	Gebäude, Wohnungen, Grundstückspreise '98
7/99	1999	Die Europawahl vom 13. Juni 1999
8/99	1999	Kultur, Unterricht, Bildung und Sport im Jahre 1998
9/99	1999	Die Nationalratswahl vom 3. Oktober 1999
10/99	1999	Ausgewählte Wirtschafts- und Finanzdaten für das Jahr 1998
1/2000	2000	Der Fremdenverkehr im Jahre 1999
2/2000	2000	Gebäude, Wohnungen, Grundstückspreise '99
3/2000	2000	Kultur, Unterricht, Bildung und Sport im Jahre 1999
4/2000	2000	Das Wohlfahrtswesen im Jahre 1999
5/2000	2000	Statistisches Jahrbuch der Landeshauptstadt Salzburg 1998/99
6/2000	2000	Ausgewählte Wirtschafts- und Finanzdaten für das Jahr 1999
1/2001	2001	Der Fremdenverkehr im Jahr 2000
1/2002	2002	Großzählung 2001
2/2002	2002	Der Tourismus im Jahr 2001
3/2002	2002	Gebäude, Wohnungen und Grundstückspreise 2000 und 2001
4/2002	2002	Das Wohlfahrtswesen in den Jahren 2000 und 2001
5/2002	2002	Die Nationalratswahl vom 24. November 2002 in der Stadt Salzburg
6/2002	2002	Statistisches Jahrbuch der Landeshauptstadt Salzburg 2000/2001
7/2002	2003	Kultur, Unterricht, Bildung und Sport in den Jahren 2000 und 2001
1/2003	2003	Der Tourismus im Jahr 2002
2/2003	2003	Gebäude, Wohnungen und Grundstückspreise im Jahr 2002
3/2003	2003	Das Wohlfahrtswesen im Jahr 2002
4/2003	2003	Kultur, Unterricht, Bildung und Sport im Jahr 2002
1/2004	2004	Der Tourismus im Jahr 2003
2/2004	2004	Die Gemeinderats- und Bürgermeisterwahl vom 7. März 2004 in der Stadt Salzburg
3/2004	2004	Die Landtagswahl vom 7. März 2004 in der Stadt Salzburg
4/2004	2004	Gebäude, Wohnungen und Grundstückspreise im Jahr 2003
5/2004	2004	Das Wohlfahrtswesen im Jahr 2003
6/2004	2004	Statistische Jahrbuch der Landeshauptstadt Salzburg 2002/2003
1/2005	2005	Der Tourismus im Jahr 2004
2/2005	2005	Gebäude, Wohnungen und Grundstückspreise im Jahr 2004
3/2005	2005	Großzählung 2001
4/2005	2005	Das Wohlfahrtswesen im Jahr 2004
1/2006	2006	Der Tourismus im Jahr 2005
2/2006	2006	Gebäude, Wohnungen und Grundstückspreise im Jahr 2005
3/2006	2006	Die Nationalratswahl vom 1. Oktober 2006 in der Stadt Salzburg

## Fortsetzung – Veröffentlichungen im Rahmen der Reihe „Salzburg in Zahlen“

Nr.	Jahr	Titel
4/2006	2006	Statistisches Jahrbuch der Landeshauptstadt Salzburg 2004/2005
5/2006	2007	Das Wohlfahrtswesen im Jahr 2005
1/2007	2007	Der Tourismus im Jahr 2006
2/2007	2007	Gebäude, Wohnungen und Grundstückspreise im Jahr 2006
3/2007	2008	Das Wohlfahrtswesen im Jahr 2006
1/2008	2008	Der Tourismus im Jahr 2007
2/2008	2008	Die Nationalratswahl am 28. September 2008 in der Stadt Salzburg
3/2008	2009	Statistisches Jahrbuch der Landeshauptstadt Salzburg 2006/2007
4/2008	2009	Das Wohlfahrtswesen im Jahr 2007
1/2009	2009	Der Tourismus im Jahr 2008
2/2009	2009	Die Gemeinderats- und Bürgermeisterwahl vom 1. März 2009 in der Stadt Salzburg
3/2009	2009	Die Landtagswahl vom 1. März 2009 in der Stadt Salzburg
4/2009	2009	Das Wohlfahrtswesen im Jahr 2008
5/2009	2009	Gebäude, Wohnungen und Grundstückspreise im Jahr 2008
1/2010	2010	Der Tourismus im Jahr 2009
2/2010	2010	Gebäude, Wohnungen und Grundstückspreise im Jahr 2009
3/2010	2010	Das Wohlfahrtswesen im Jahr 2009
4/2010	2010	Statistisches Jahrbuch der Landeshauptstadt Salzburg
1/2011	2011	Der Tourismus im Jahr 2010
2/2011	2011	Gebäude, Wohnungen und Grundstückspreise im Jahr 2010
1/2012	2012	Der Tourismus im Jahr 2011
2/2012	2012	Gebäude, Wohnungen und Grundstückspreise im Jahr 2011
3/2012	2012	Statistisches Jahrbuch der Landeshauptstadt Salzburg
1/2013	2013	Der Tourismus im Jahr 2012
2/2013	2013	Die Landtagswahl vom 5. Mai 2013 in der Stadt Salzburg
3/2013	2013	Gebäude, Wohnungen und Grundstückspreise im Jahr 2012
4/2013	2013	Die Nationalratswahl am 29. September 2013 in der Stadt Salzburg
1/2014	2014	Der Tourismus im Jahr 2013
2/2014	2014	Die Gemeinderats- und Bürgermeisterwahl im März 2014
3/2014	2014	Statistisches Jahrbuch der Landeshauptstadt Salzburg
4/2014	2014	Gebäude, Wohnungen und Grundstückspreise im Jahr 2013
1/2015	2015	Der Tourismus im Jahr 2014
2/2015	2015	Gebäude, Wohnungen und Grundstückspreise im Jahr 2014
3/2015	2015	Statistisches Jahrbuch der Landeshauptstadt Salzburg
1/2016	2016	Der Tourismus im Jahr 2015
2/2016	2016	Gebäude, Wohnungen und Grundstückspreise im Jahr 2015
3/2016	2016	Statistisches Jahrbuch der Landeshauptstadt Salzburg

## Fortsetzung – Veröffentlichungen im Rahmen der Reihe „Salzburg in Zahlen“

Nr.	Jahr	Titel
1/2017	2017	Der Tourismus im Jahr 2016
2/2017	2017	Gebäude, Wohnungen und Grundstückspreise im Jahr 2016
3/2017	2017	Statistisches Jahrbuch der Landeshauptstadt Salzburg
4/2017	2018	Die Nationalratswahl vom 15. Oktober 2017 in der Stadt Salzburg
1/2018	2018	Der Tourismus im Jahr 2017

Alle Broschüren stehen als Download unter folgenden Link zur Verfügung:

[http://www.stadt-salzburg.at/internet/bildung\\_kultur/salzburg\\_in\\_zahlen/publikationen\\_324164.asp](http://www.stadt-salzburg.at/internet/bildung_kultur/salzburg_in_zahlen/publikationen_324164.asp)

## Tourismusstatistik

Ankünfte und Übernachtungen im Monat

201...

**Letzter Einsendetag an das Gemeindeamt bzw. an den Magistrat  
spätestens am 5. des folgenden Monats!**

Für Ihren Betrieb besteht Meldepflicht auf Grund des Bundesstatistikgesetzes 2000, BGBl. Nr. 163/1999 idgF, und der Tourismusstatistik-Verordnung 2002, idF. BGBl. II Nr. 502/2004

**Dieser Bericht wird streng vertraulich behandelt und nur für statistische Zwecke verwendet.**

### Art des Beherbergungsbetriebes:

(bitte Zutreffendes ankreuzen, nur eine Markierung möglich)

### Name des Betriebes bzw. Unterkunftgebers

5-Stern-Betrieb	<input type="checkbox"/>	05
4-Stern-Superior-Betrieb	<input type="checkbox"/>	07
4-Stern-Betrieb	<input type="checkbox"/>	06
3-Stern-Betrieb	<input type="checkbox"/>	02
2-/1-Stern-Betrieb	<input type="checkbox"/>	03
Gewerbliche Ferienwohnungen	<input type="checkbox"/>	04
Privatquartier nicht auf Bauernhof	<input type="checkbox"/>	60
Privatquartier auf Bauernhof	<input type="checkbox"/>	61
Campingplatz	<input type="checkbox"/>	70
Kurheim der Sozialversicherungsträger	<input type="checkbox"/>	71
Private und öffentliche Kurheime	<input type="checkbox"/>	76
Kinder- und Jugendherholungsheime	<input type="checkbox"/>	73
Jugendherberge, Jugendgästehaus	<input type="checkbox"/>	81
Bewirtschaftete Schutzhütte	<input type="checkbox"/>	83
Ferienwohnung/haus priv. nicht auf Bauernhof	<input type="checkbox"/>	86
Ferienwohnung/haus priv. auf Bauernhof	<input type="checkbox"/>	87
Sonstige Unterkunft	<input type="checkbox"/>	84

Gemeinde:

Ortschaft:

Straße u. Hausnr.:

PLZ:

Tel.:

## Erläuterungen

### 1. Was ist einzutragen?

Einzutragen sind die den Gästebüchern zu entnehmenden ANKÜNFTEN und ÜBERNACHTUNGEN der Gäste. In der jeweiligen Spalte "**Ankünfte**" (**A**) sind lediglich die **neuangekommenen, nicht jedoch die aus dem Vormonat** verbliebenen Gäste einzutragen. In der jeweiligen Spalte "**Übernachtungen**" (**Ü**) hingegen sind die Nächtigungen aller Gäste zu zählen. Jeder Gast wird daher so oft gezählt als er im Monat Nächtigungen aufweist.

### 2. Was sind Gäste?

Gäste sind Urlauber, Geschäftsreisende, Kurgäste und sonstige Personen, die in einem Beherbergungsbetrieb nicht länger als zwölf Monate nächtigen.

### 3. Herkunftsland

Als Herkunftsland gilt das Land des Hauptwohnsitzes und **nicht** die Staatsangehörigkeit.

### 4. Nicht kategorisierte Betriebe

Nicht-kategorisierte Betriebe werden nach eigener Einschätzung klassifiziert

Herkunftsland	LS	A	Ü
Burgenland	70		
Kärnten	71		
Niederösterreich	72		
Oberösterreich	73		
Salzburg	74		
Steiermark	75		
Tirol	76		
Vorarlberg	77		
Wien	01		
Bayern	80		
Baden Württemberg	81		
Nordrhein-Westfalen	82		
Mitteldeutschland <sup>1)</sup>	83		
Norddeutschland <sup>2)</sup>	84		
Ostdeutschland <sup>3)</sup>	85		
Berlin	53		
Arab. Länder in Asien <sup>4)</sup>	56		
Australien	60		
Belgien	62		
Brasilien	94		
Bulgarien	08		
China <sup>5)</sup>	67		
Dänemark	11		
Estland	86		
Finnland	13		
Frankreich (inkl. Monaco)	14		
Griechenland	15		
übrige GUS <sup>6)</sup>	87		
Indien	17		
Irland (Republik)	18		
Island	49		
Israel	19		
Italien	20		
Japan	21		
ehem. Jugoslawien <sup>7)</sup>	22		
Kanada	23		
<b>Summe</b>		0	0

Herkunftsland	LS	A	Ü
<b>Übertrag Summe</b>		0	0
Kroatien	51		
Lettland	88		
Litauen	89		
Luxemburg	63		
Malta	90		
Neuseeland	61		
Niederlande	25		
Norwegen	26		
Polen	27		
Portugal	28		
Rumänien	29		
Russland	91		
Saudi-Arabien	95		
Schweden	31		
Schweiz, Liechtenstein	32		
Slowakei	10		
Slowenien	52		
Spanien	33		
Südafrika	34		
Südkorea	64		
Südostasien <sup>8)</sup>	59		
Taiwan	65		
Tschechische Republik	09		
Türkei	36		
Ukraine	92		
Ungarn	38		
USA	39		
Vereinigte Arabische Emirate	96		
Vereinigtes Königreich	16		
Zypern	93		
Übriges Afrika	57		
Übriges Asien	58		
Zentral- u. Südamerika	37		
Übriges Ausland	40		
<b>Insgesamt</b>	<b>43</b>	0	0

Die Vollständigkeit und Richtigkeit der Angaben werden bestätigt:

-----  
Datum:

-----  
Unterschrift:

1) Hessen, Rheinland-Pfalz, Saarland. - 2) Niedersachsen, Hamburg, Bremen, Schleswig-Holstein. - 3) Sachsen, Sachsen-Anhalt, Thüringen, Brandenburg, Mecklenburg-Vorpommern. - 4) Jemen, Bahrain, Irak, Jordanien, Katar, Libanon, Oman, Syrien. - 5) inkl. Hong Kong, Macao. - 6) Belarus, Moldawien, Armenien, Aserbaidschan, Georgien, Kasachstan, Kirgisistan, Tadschikistan, Turkmenistan, Usbekistan. - 7) Ohne Kroatien und Slowenien, inkl. Bosnien-Herzegowina, Mazedonien, Serbien und Montenegro. - 8) Indonesien, Malaysia, Singapur, Nordkorea, Thailand, Brunei, Kambodscha, Laos, Philippinen, Vietnam.